

Beslut 2011



LÄNSSTYRELSEN
I STOCKHOLMS LÄN

Kolartorps naturreservat



Haninge kommun



Innehållsförteckning

Beslut

Bilagor

- Bilaga 1. Beslutslista
- Bilaga 2. Översiktslista
- Bilaga 3. Skötselplan
- Bilaga 4. Hur man överklagar



**LÄNSSTYRELSEN
I STOCKHOLMS LÄN**

Enheten för naturvård
Elin Norkvist
08-785 46 96

BESLUT

Datum
2011-07-11

Beteckning
18510-1993-4022
0136-02-019

**BESLUT OM BILDANDE AV KOLARTORPS NATURRESERVAT,
HANINGE KOMMUN**

(4 bilagor)

Uppgifter om naturreservatet

Namn	Kolartorp
Naturvårdsregister-ID	2026369
Kommun	Haninge
Socken	Österhaninge
Läge	Reservatet ligger ca 17 km sydsydost om Stockholm C och ca 1,6 km nordväst om Haninge C.
Naturgeografisk region	24, Svealands sprickdalslandskap
Fastighet	Kolartorp 1:221 (fastighetsbildning pågår)
Markägare	Staten genom Naturvårdsverket
Areal	Cirka 1,8 ha
Reservatsförvaltare	Länstyrelsen

BESLUT

Med stöd av 7 kap. 4 § miljöbalken (1998:808) beslutar Länstyrelsen att förklara det område som avgränsats på bifogad karta, bilaga 1, som naturreservat.

Reservatets namn ska vara *Kolartorp*.

Syftet med reservatet ska vara att bevara ett skogsklätt hällmarksområde med ett större antal skålförmiga fördjupningar i berggrunden, s.k. jättegrytor, och att området ska vara tillgängligt för forskning och en besökande allmänhet.

Syftet uppnås genom att:

- området undantas från skogsbruk och skötselåtgärder inriktas på att synliggöra områdets jättegrytor,
- inga byggnader eller anläggningar tillkommer,
- de större jättegrytorna i området hålls fria från vegetation.



BESLUT

Datum
2011-07-11

Beteckning
18510-1993-4022
0136-02-019

Reservatsföreskrifter

För att tillgodose syftet med reservatet beslutar Länsstyrelsen med stöd av 7 kap. 5, 6 och 30 §§ miljöbalken och 22 § i förordningen (1998:1252) om områdesskydd enligt miljöbalken m.m. att nedan angivna föreskrifter ska gälla i reservatet.

A. Föreskrifter med stöd av 7 kap. 5 § miljöbalken om inskränkningar i rätten att använda mark- och vattenområde

Utöver föreskrifter och förbud i lagar och andra författningar är det förbjudet att

1. avverka eller skada träd och buskar eller utföra annan skoglig åtgärd,
2. ta bort eller upparbeta dött träd eller vindfälle,
3. gräva, spränga, schakta, dika, utfylla, tippa eller utföra annan markbearbetning som kan förändra området topografi, med undantag för eventuell utgrävning av grytor enligt skötselplanen (bilaga 3),
4. anlägga väg, järnväg eller stig (föreskriften utgör inte hinder att dra fram väg eller järnväg i ett tunnelalternativ),
5. uppföra byggnad, torn, mast eller annan anläggning eller anordna upplag,
6. dra fram mark- eller luftledning,
7. kalka, använda kemiska bekämpningsmedel eller gödselmedel,
8. införa för området främmande växter eller djur,
9. varaktigt sätta upp skylt, affisch eller liknande anordning.

B. Föreskrifter med stöd av 7 kap. 6 § miljöbalken om skyldighet att tåla visst intrång

Markägare, arrendator och annan innehavare av särskild rätt till marken förpliktigas tåla att följande anordningar utförs och åtgärder vidtas för att tillgodose syftet med reservatet:

1. utmärkning av reservatets gränser samt uppsättning av reservatsskyltar och övriga upplysningsskyltar,
2. utmärkning av och röjning utmed eventuella stigar för friluftslivets behov,

BESLUTDatum
2011-07-11Beteckning
18510-1993-4022
0136-02-019

3. utförande av vårdåtgärder, exempelvis i form av naturvårdande röjning eller avverkning av enskilda träd, vegetationsborttagning och urgrävning av jättegrutor enligt bifogad skötselplan,
4. genomförande av geologiska undersökningar och inventeringar av växt- och djurlivet i reservatet.

C. Ordningsföreskrifter med stöd av 7 kap. 30 § miljöbalken

Utöver föreskrifter och förbud i lagar och andra författningar är det för allmänheten förbjudet att

1. gräva, hacka, borra eller på annat sätt skada berg, jord eller sten,
2. fälla eller på annat sätt skada levande eller döda träd och buskar,
3. skada vegetationen genom att gräva upp växter,
4. elda,
5. tälta,
6. sätta upp affisch, skylt eller göra inskrift (föreskriften utgör inte hinder att sätta upp tillfälliga orienteringskontroller eller liknande).

Föreskrifterna under A och C ska inte utgöra hinder för reservatsförvaltaren att utföra de åtgärder som behövs för reservatets skötsel och dokumentation enligt gällande skötselplan.

Föreskrifternas ikraftträdande

Föreskrifterna träder i kraft tre veckor efter den dag då författningen utkommer från trycket i länets författningssamling. Ordningsföreskrifterna under punkt C ovan gäller även om de överklagas, i enlighet med 7 kap. 30 § miljöbalken.

Fastställande av skötselplan

Med stöd av 3 § förordningen (1998:1252) om områdesskydd enligt miljöbalken m.m. fastställer Länsstyrelsen bifogad skötselplan (bilaga 3) med mål, riktlinjer och åtgärder för reservatets skötsel och förvaltning.

Reservatsförvaltare

I enlighet med 2 § förordningen om områdesskydd enligt miljöbalken m.m. är Länsstyrelsen i Stockholms län förvaltare i naturvårdshänseende för naturreservatet.

BESLUT

Datum
2011-07-11

Beteckning
18510-1993-4022
0136-02-019

Upplysningar

I reservatet gäller också en rad andra bestämmelser till skydd för naturmiljön. Bland dessa kan nämnas följande:

- Bestämmelserna i 16 § lagen (2007:1150) om tillsyn över hundar och katter om att hundar under tiden 1 mars - 20 augusti inte får löpa lösa i marker där det finns vilt. Under den övriga tiden av året skall hundar hållas under sådan tillsyn att de hindras från att driva eller förfölja vilt, när de inte används vid jakt.
- Terrängkörningsförbudet i terrängkörningslagen (1975:1313).
- Fridlysningsbestämmelserna. Alla vilda fåglar och däggdjur samt deras ägg, ungar och bon är fredade enligt jaktlagen. Vissa andra växt- och djurarter är fridlysta enligt 8 kap. miljöbalken och artskyddsförordningen (2007:845).
- Förbudet mot nedskräpning enligt 15 kap. 30 § i miljöbalken.

SKÄLEN FÖR LÄNSSTYRELSENS BESLUT

Översiktlig beskrivning av området

Reservatet omfattar ett ca 1,8 hektar stort, kuperat hållmarksområde strax norr om Handen och Kolartorp. Inom ett ganska begränsat område återfinns på hållmark och i bergbranter mot öster ett stort antal skålformiga fördjupningar i berggrunden, s.k. jättegrytor. Jättegrytor anses ha uppkommit då smältvatten från inlandsisen för cirka 10 000 år sedan forsat fram längs glaciärens botten och skapat fördjupningar i berggrunden. Detta genom att grus och sten satts i rotation eller genom s.k. kavitation, då vattnet på grund av det höga trycket övergår i gasform med sprängverkan till följd.

Vid Kolartorp finns ett för länet ovanligt stort antal jättegrytor. Det totala antalet jättegrytor är svårt att uppskatta, några är förmodligen övertäckta av vegetation. Sannolikt rör det sig om minst ett 50-tal grytor. Jättegrytorna ligger högt i terrängen, på cirka 70 m höjd över havet. Från platsen för jättegrytorna har man på flera ställen förnämlig utsikt över omgivande terräng.

Flera av jättegrytorna är mycket vackert ursvarvade och i några finns s.k. löparstenar kvar. Den största jättegrytan mäter 1,75 m i diameter och är cirka 2 m djup och vattenfylld. Flera av de övriga jättegrytorna har en diameter och ett djup som överstiger 1 m, i några grytor växer ganska stora träd. Enligt beskrivningen tillhörande berggrunds- och jordartskarta från 1863 ska i området även finnas en gryta med ett djup av drygt 4 m, vilket i så fall skulle vara Stockholmstraktens största jättegryta.

BESLUTDatum
2011-07-11Beteckning
18510-1993-4022
0136-02-019**Ärendets beredning**

Ett förslag att skydda området med jättegrytorna inkom till Länsstyrelsen 1993. I sin planering har kommunen (1995, 2006) utgått från att området med jättegrytorna ska bevaras. Länsstyrelsen inledde år 2000 diskussioner med markägaren om ett skydd av området med jättegrytorna i syfte att bilda ett naturreservat. Reservatet mättes in 2005 och gränsen har i den nordvästra delen därefter i viss mån anpassats efter nyligen antagen detaljplan. Förhandlingar inleddes med markägarna 2010 och Naturvårdsverket förvärvade aktuell del av fastigheten våren 2011. Fastighetsbildning pågick då föreliggande beslut fattades.

Länsstyrelsen har i enlighet med 24, 25 och 26 §§ förordningen om områdesskydd enligt miljöbalken m.m. skickat förslaget till naturreservat på remiss till berörda sakägare och myndigheter. Inga erinringar mot reservatsbildningen har inkommit. Haninge kommun och Sveriges geologiska undersökning (SGU) är i sina yttranden positiva till att lokalen skyddas. SGU har även lämnat kompletterande information om bildningsprocessen av jättegrytor samt geologisk information om området. Beslut och skötselplan har kompletterats med avseende på detta.

Länsstyrelsens bedömning*Bakgrund*

Länsstyrelsen anser, att hällmarksområdet med jättegrytorna vid Kolartorp har ett så högt geovetenskapligt värde att området bör särskilt skyddas. Det stora antalet välutbildade jättegrytor inom ett så begränsat område är ovanligt för länet och bör värnas. För att skydda berggrunden och de geologiska formationerna inrättas förbud mot eldning samt andra aktiviteter som kan skada dessa. Hällmarksområdet vid Kolartorp är även i övrigt värdefullt från naturvårdssynpunkt och en tillgång för rörligt friluftsliv i det alltmer bebyggda närområdet.

Genom sitt läge nära allmänna kommunikationer är området lättillgängligt för skolors undervisning i geologi. Lokalen med jättegrytorna är ett intressant exkursionsmål för demonstration av de processer som ger upphov till jättegrytor.

Olika former av exploatering och skogsavverkning skulle innebära att områdets geologiska värden och naturvärden väsentligt spolieras. Mot bakgrund av dessa, potentiella hot har frågan om ett långsiktigt skydd av lokalen med jättegrytorna genom bildande av ett naturreservat aktualiserats.

Skydd av tätortsnära natur i Stockholmsregionen

På regeringens uppdrag har Länsstyrelsen tillsammans med Landstingets regionplane- och trafikkontor samt länets kommuner tagit fram ett program för varaktigt skydd av de mest värdefulla tätortsnära naturområdena ("Aldrig långt till naturen", rapport 2003:20). Programmet innehåller 71 nya reservat, varav Kolartorp utgör ett av dessa. Inrättandet av Kolartorps naturreservat är således ett steg mot att fullgöra det uppdrag som givits av regeringen.



BESLUT

Datum
2011-07-11

Beteckning
18510-1993-4022
0136-02-019

Förenlighet med översiktsplan samt regional utvecklingsplan

I kommunens översiktsplan 2004 (antagen 2005-02-07) redovisas tre förändringsområden; Hermanstorp NV om reservatet, Vegastaden NO om reservatet och Kolartorp S om reservatet. Förändringsområdena avser bostadsexploateringar. I kommunens program för Vegastaden (samrådshandling februari 2006, antagen 2006-09-18) har det blivande naturreservatet beaktats i planeringen och höjddatån där reservatet återfinns redovisas som ett naturområde som bevaras orört. Kommunen har definierat en skyddszon kring området med jättegrytorna och anger också i programmet att Länsstyrelsen bedriver arbete för att inrätta ett statligt naturreservat. Skogsområdet ligger i dagsläget mellan planområdena för detaljplan 1 (laga kraft 2010-12-17) och förslag till detaljplan 2.

Länsstyrelsen bedömer således att ett naturreservat i området med jättegrytorna är förenligt med kommunens översiktsplan 2004 och med kommunens program för Vegastaden 2006.

Reservatsbildningen bedöms också vara förenlig med Regionplane- och trafikkontorets ”Regional utvecklingsplan för Stockholmsregionen 2010”. Aktuellt område vid Kolartorp ingår som en liten del i ett område som i utvecklingsplanen redovisas som ”övrig regional stadsbygd” och ”regional stadsbygd med utbyggnadspotential”.

Hushållning med mark- och vattenområden

Länsstyrelsen bedömer att ett naturreservat i det aktuella området är väl förenligt med hushållningsbestämmelserna i 3 kap. miljöbalken.

Intresseprövning

Länsstyrelsen finner vid en vägning mellan enskilda och allmänna intressen i enlighet med 7 kap. 25 § miljöbalken att det för att skydda och bevara ovanstående naturvärden finns skäl att besluta om att bilda ett naturreservat i området, att förordna om föreskrifter för att skydda området samt att fastställa en skötselplan. För att uppnå det starka skydd som behövs för områdets naturvärden bör föreskrifterna bland annat omfatta förbud mot såväl exploateringsföretag som skogsbruk.

Miljö kvalitetsmål

Reservatsbildningen bidrar till att uppfylla miljö kvalitetsmålen *Levande skogar* och *Ett rikt växt- och djurliv*. I egenskap av tätortsnära grönområde bidrar också reservatsbildningen till att uppfylla miljö kvalitetsmålet *God bebyggd miljö*.



BESLUT

Datum
2011-07-11

Beteckning
18510-1993-4022
0136-02-019

HUR MAN ÖVERKLAGAR

Detta beslut kan överklagas hos regeringen, Miljödepartementet, se bilaga 4.

KUNGÖRELSE

Beslutet kungörs i ortstidning och Stockholms läns författningssamling.

Beslut i detta ärende har fattats av tf länsöverdirektör Lars Nyberg. I den slutliga handläggningen har även deltagit naturvårdschef Anders Nylén, länsassessor Boel Persson, plandirektör Inger Holmqvist samt miljöhandläggare Elin Norkvist, den sistnämnda föredragande.

Lars Nyberg

Elin Norkvist

Bilagor

1. Beslutskarta
2. Översiktskarta
3. Skötselplan
4. Hur man överklagar

Sändlista

Reservatsbeslut + skötselplan

Haninge kommun, 136 81 HANINGE

Skogsstyrelsen Stockholms distrikt, Galgbacksvägen 5, 186 30 VALLENTUNA

Sveriges geologiska undersökning, Box 670, 751 28 UPPSALA

Naturvårdsverket, 106 48 STOCKHOLM

Riksantikvarieämbetet, Box 5405, 114 84 Stockholm

Lantmäterimyndigheten i Stockholms län, Box 47700, 117 94 STOCKHOLM

(Efter laga kraft)

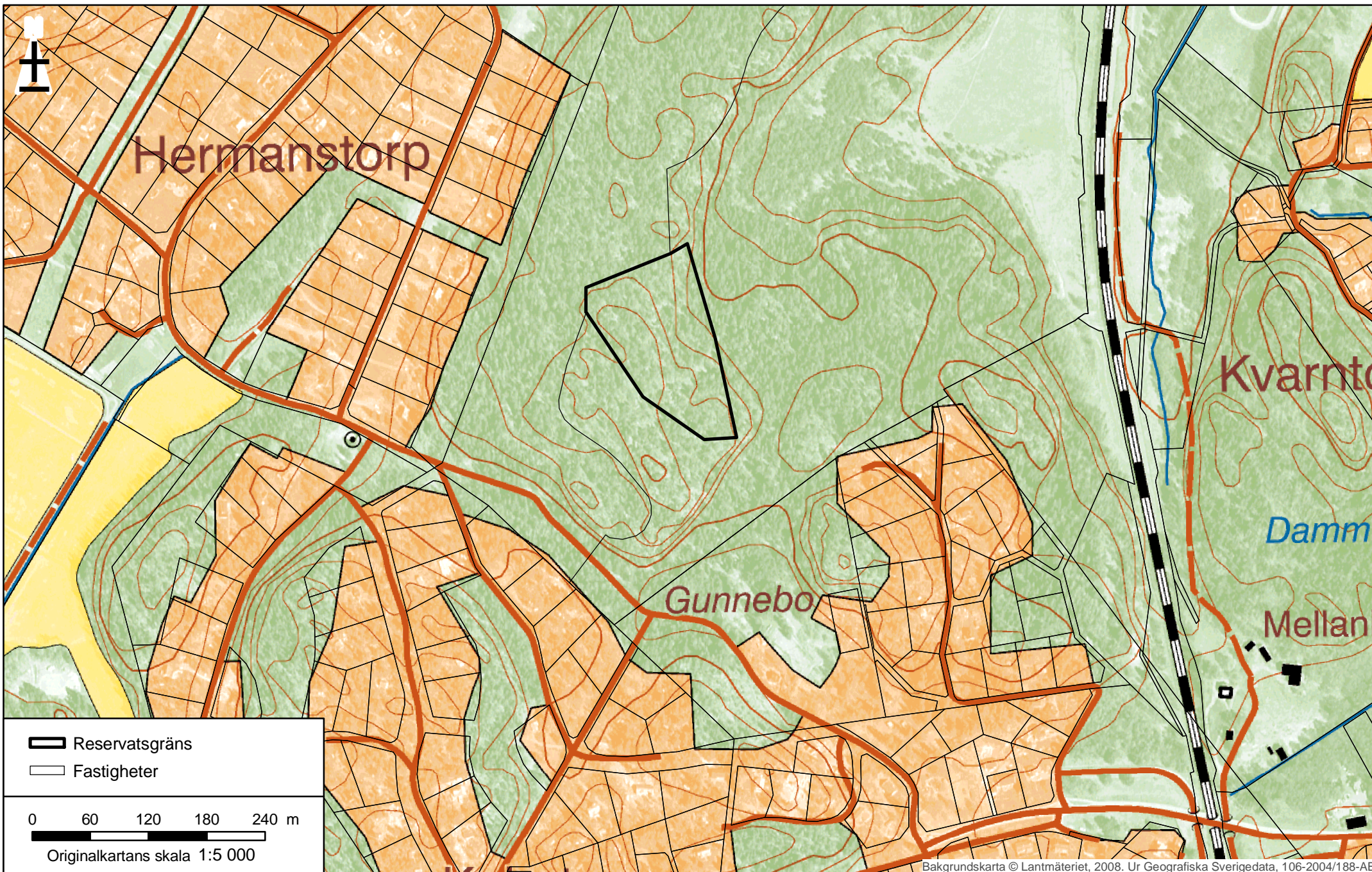
Avdelningen för rättsfrågor

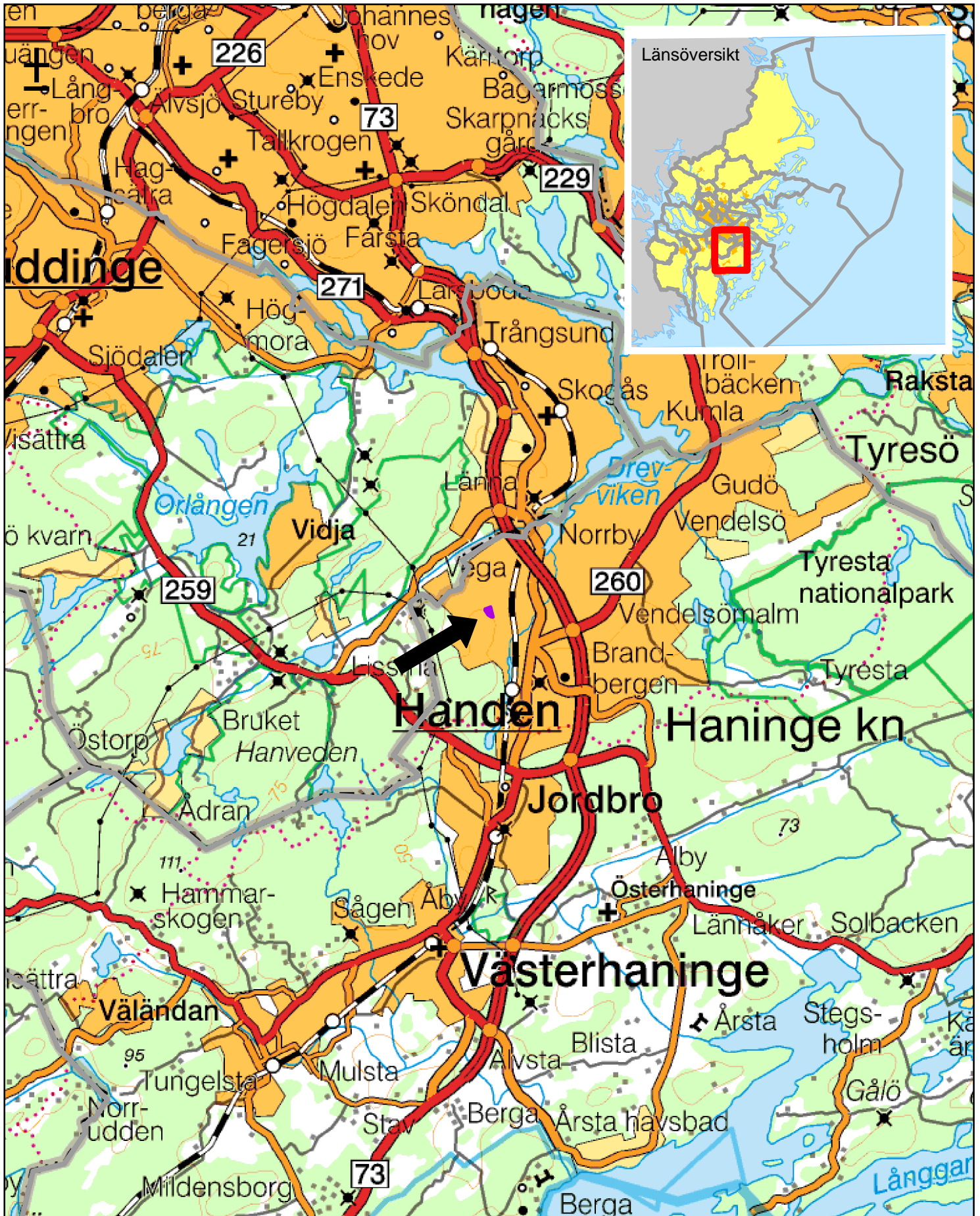
Avdelningen för planärenden

Akten

Endast reservatsbeslut

Södertörns polismästardistrikt, Björnkullavägen 9, 141 54 HUDDINGE





Bakgrundskarta © Lantmäteriet, 2008. Ur Geografiska Sverigedata, 106-2004/188-AB

- Naturreservatet Kolartorp
- Kommungränser Ekonomiska kartan

0 1 2 3 4 km



Originalkartans skala 1:100 000

SKÖTSELPLANDatum
2011-07-11Beteckning
18510-1993-4022
0136-02-019

Bilaga 3

Skötselplan för Kolartorps naturreservat i Haninge kommun

Denna skötselplan har utarbetats av Länsstyrelsen i Stockholms län inför bildandet av Kolartorps naturreservat. Skötselplanen, som är en bilaga till reservatsbeslutet, fastställs i samband med att reservatet bildas. Naturreservatets syfte, reservatsföreskrifter samt grunden för reservatet återfinns i reservatsbeslutet.

1. Beskrivning av reservatet**Översiktlig beskrivning av Kolartorp**

Reservatets areal är cirka 1,8 ha och området utgörs huvudsakligen av talldominerad hällmark. I enstaka, fuktigare svackor och utmed den östra bergsbranten finns partier med gran. På hällmark och bergssluttningar mot öster påträffas åtskilliga s.k. jättegytor, varav ett stort antal välutbildade är koncentrerade inom ett litet område. Totalt har ett 50-tal grytor noterats men troligtvis finns det ännu fler.

Läge

Naturreservatet är beläget i Haninge kommun, cirka 17 km sydsydost om centrala Stockholm och cirka 1,6 km nordväst om Haninge centrum. Det skogsområde inom vilket reservatet är beläget gränsar i väst till bostadsområdet Hermanstorp och i söder till Kolartorp.

Naturtyper

Naturreservatets areal har indelats i naturtyper enligt nedanstående tabell. Karteringen har skett genom KNAS (kontinuerlig naturtypskartering av skyddad natur).

Tabell 1. Naturtyper enligt KNAS.

Naturtyp	Areal (ha)
Tallskog	1,5
Impediment	0,3
Totalt	1,8

Datum
2011-07-11

Beteckning
18510-1993-4022
0136-02-019

Områdets avgränsning

Den föreslagna avgränsningen baserar sig på utbredningen av jättegrytorna samt naturliga avgränsningar genom terrängens karaktär. I nordväst gränsar reservatet till en nyligen antagen detaljplan. Enligt detaljplanen kommer det angränsande området utgöras av parkmark samt delvis kvartersmark.

Geologi och topografi

Området är kuperat och jättegrytorna ligger på en höjd av ca 70 m över havet, vilket också motsvarar den högsta punkten i reservatet. Även omkringliggande marker karaktäriseras av stora höjdskillnader. Berggrunden består i huvudsak av graniter och jordarten domineras av sandig morän. Området ingår i sjön Drevvikens avrinningsområde.

Den vanligaste uppfattningen angående uppkomsten av jättegrytor är att de skapades i samband med inlandsisens avsmältning för cirka 10 000 år sedan. Smältvatten som forsade fram längs glaciärens botten fångade in sten och grus i virvlar som under en mycket lång tid roterade mot berggrunden så att en fördjupning uppstod. Ibland kan man finna en s.k. löparsten kvar i grytans botten. Grytor kan också ha bildats genom s.k. kavitation, då det höga trycket och vattnets hastighet gör att luftbubblor bildas i vattnet som i sin tur orsakar erosion.

Jättegrytor förekommer rikligt i en zon tvärs över Södertörn och vidare ut i skärgården (t ex på Sandhamn). Rikedomen på jättegrytor beror sannolikt på det stillestånd i inlandsisens avsmältning som ägde rum längs den s.k. mellansvenska israndzonen inom tidsintervallet ca 11 000-10 500 år före nutid. Detta stillestånd resulterade i mäktiga isälvsdeltan längs rullstensåsarna på Södertörn. Det var sannolikt samma smältvatten som under isen svarvade ut grytorna samtidigt som det byggde upp den mäktiga sand- och grusackumulationen framför isfronten.

I Kolartorp har ett 50-tal grytor noterats varav den största mäter 1,75 m i diameter och är ca 2 m djup. Flera av de övriga grytorna mäter även dessa över 1 m i diameter. I en äldre kombinerad berggrunds- och jordartskarta över området från 1863 finns fyra jättegrytor markerade. Enligt tillhörande beskrivning ska den största vara av 14 fots djup och 5 fots diameter. Då en gammal svensk fot är 297 mm motsvarar 14 fot drygt 4 m. Denna gryta skulle i så fall vara Stockholms-traktens och även en av landets största jättegrytor. Det ansenliga antalet stora grytor inom ett så pass begränsat område är ovanligt och utgör en huvudsaklig anledning till att området skyddas.

Växt- och djurliv

Huvuddelen av området utgörs av talldominerad hällmarksskog. Partier med gran växer i enstaka fuktigare svackor, samt utmed den östra bergbranten. Skogen är till stor del över 100 år gammal och det finns en del vackra martallar. På

Datum
2011-07-11

Beteckning
18510-1993-4022
0136-02-019

hällmarkerna finns en hel del stående och liggande torrakor av främst tall. Det finns också inslag av klenvuxen björk och viss asp. På hällmarkerna består fältskiktet i huvudsak av ljung, ris och lavar. I de friska till fuktigare partierna dominerar blåbärsris med inslag av vitmossor. På grund av den kuperade terrängen har inte skogsbruk bedrivits i någon större omfattning i området.

Området är inte systematiskt inventerat vilket innebär att uppgifter om floran och faunan är ofullständig. De främsta kända värdena i området utgörs dock av geologiska värden.

Historisk markanvändning

Den häradsekonomiska kartan (1901-1906) redovisar området som barrskogsbeklätt och kartan upprättad över laga skifte 1910 (01-ÖSR-131) redovisar marken som skogsmark/berg. Området har således varit skogsklätt under en lång period och har troligtvis endast brukats extensivt.

Friluftsliv

Området innehar ett högt upplevelsevärde. Skogen ger ett orört och trolskt intryck och från berget där de flesta jättegrytorna är belägna har man en fin utsikt över omgivningarna. Jättegrytorna är förutom geologiskt intressanta även intressanta ur ett naturpedagogiskt perspektiv. I och med den kraftigt kuperade terrängen är området relativt otillgängligt, vilket också har bidragit till reservatets orörda karaktär. Reservatet ligger ca 1,5 km NNV om Handens pendeltågstation och nås i dagsläget enklast till fots från Hermanstorpsvägen. Reservatet saknar anlagda vägar eller gångstigar men innehåller naturligt upptrampade stigar, vilket tyder på att området regelbundet nyttjas som friluftsområde av allmänheten. Kringliggande område utgörs i dagsläget av villa- och fritidshusområden, men planeras av kommunen att utvecklas och förtätas (program för Vegastaden, 2006). Detta kommer sannolikt innebära att reservatets friluftsvärde i form av grönområde för närboende ökar då den planerade bebyggelsen i omgivningarna genomförts.

Slitage- och störningskänslighet

De geologiska formationerna bidrar till att området i viss utsträckning kan betraktas som slitagekänsligt. Den nuvarande besöksfrekvensen innebär dock inte något skäl att anta att det finns risk för negativ påverkan. Utvecklingen av omkringliggande bebyggelse kommer på sikt bidra till ett ökat besöksstryck på reservatet. Troligtvis kommer dock besöksfrekvensen öka i begränsad utsträckning på grund av områdets kuperade och delvis otillgängliga karaktär.

Byggnader och anläggningar

I reservatsområdet finns inga byggnader eller anläggningar.

Datum
2011-07-11

Beteckning
18510-1993-4022
0136-02-019

2. Plan för områdets skötsel

Övergripande mål och skötsel

Syftet med reservatet ska vara att bevara ett hållmarksområde med ett större antal skålförmiga fördjupningar i berggrunden, s.k. jättegrytor och att området ska vara tillgängligt för forskning och en besökande allmänhet.

För att uppnå syftet undantas området från skogsbruk och skogen lämnas i huvudsak för fri utveckling. Skötselåtgärder i reservatet inriktas på att synliggöra jättegrytorna i området samt att vid behov upparbeta vindfällan och hålla ev. stigar framkomliga.

Skötselområde Kolartorp (1,8 ha)

Reservatet delas ej upp i skötselområden utan hela området sköts på likartat sätt. Området karaktäriseras av äldre hållmarkstallskog medan fuktigare delar av området innehåller partier med gran. De mångtaliga jättegrytorna utgör ett anmärkningsvärt inslag och flera har en diameter på över en meter i storlek. Många av grytorna är dock svåra att upptäcka på grund av att de börjat växa igen.

Bevarandemål

Området har en orörd karaktär och domineras av äldre barrskog med inslag av död ved och martallar. Skogen präglas av en intern beståndsdynamik. De största samt finast utformade grytorna är väl synliga för besökare och tillgängliga för forskning.

Skötselåtgärder

Aktuella skötselåtgärder innefattar att synliggöra de större grytorna genom att röja vegetation i och kring dessa samt att gräva ur några av de finast utformade grytorna. Vid dessa åtgärder bör uppmärksamhet ägnas åt att försöka återfinna den 4 m djupa gryta som finns beskriven från 1863. Vid behov kan viss röjning ske utmed befintliga större stigar. Vilka stigar som bör betraktas som huvudstigar får anstå till dess att angränsande bebyggelse tagit form. Utöver detta lämnas skogen i huvudsak för fri utveckling. Inga byggnader eller anläggningar tillåts i området.

Jakt och skogsbruk

Jakt regleras inte i reservatsföreskrifterna. När Vegastaden byggts ut ligger reservatet mer eller mindre som en ö omgärdad av bebyggelse och vägar. Jakt är då knappast intressant eller ens möjligt inom reservatet. I den mån jakt ändå skulle förekomma bedrivs den i så fall enligt gällande jaktlagstiftning och med de begränsningar som följer av reservatsföreskrifterna.

Enligt reservatsföreskrifterna är det för markägaren och annan med rätt till marken förbjudet att avverka eller skada träd och buskar eller utföra annan skoglig åtgärd. Skogsbruk får således inte förekomma i reservatet.

Datum
2011-07-11

Beteckning
18510-1993-4022
0136-02-019

Tillgänglighet och vistelseregler

Reservatet ska vara tillgängligt för allmänheten enligt allemansrättens principer, men med de begränsningar som följer av reservatsföreskrifterna. Reservatet ligger 1,5 km NNV om Handens pendeltågsstation och är tillgängligt till fots. På sikt, när bebyggelse och vägar färdigställts i närområdet, bör möjligheten att anordna en mindre P-plats intill den kommande trafikleden öster om reservatet undersökas. Om besöksstrycket visar sig bli mycket högt bör besökare kanaliseras till tydliga stigar för att förhindra alltför stort markslitage. För övrigt planeras inte några anordningar för friluftslivet.

Informationsskyltar samt utmärkning av reservatets gränser

Information om reservatet och dess föreskrifter ska finnas på informationsskyltar som framställs enligt Naturvårdsverkets riktlinjer. Skyltar ska sättas upp på lämpliga platser, vilket i nuläget är svårt att bestämma i detalj. En given skyltplats är i reservatets östra del, i närheten av reservatets nu kända största och vattenfyllda jättegryta i bergsbranten mot öster och nära den löparsten som finns upplagd nära denna jättegryta. Uppsättning av fler informationsskyltar bör ske på sikt och om behov finns när bebyggelse och vägar färdigställts i närområdet. Om en P-plats anläggs för reservatet ska en informationstavla samt en vägvisning till reservatet sättas upp i anslutning till denna.

Reservatsförvaltning och tillsyn

Länsstyrelsen är reservatsförvaltare. Det innebär ett övergripande ansvar för att syftet med reservatet uppnås och omfattar ansvar för bland annat naturvårdsåtgärder, informationstavlor och annan skyltning samt kontakt med allmänhet och andra eventuellt berörda.

Länsstyrelsen är tillsynsmyndighet enligt miljöbalken. Området kan övervakas av Länsstyrelsen eller en särskilt anlitad naturbevakare. Anteckningar om tillsyn och övrig naturvårdsförvaltning ska kontinuerligt föras av Länsstyrelsen eller uppdragstagaren.

Reservatsförvaltningens ekonomi (undantas från fastställelse)

Finansiering av reservatsförvaltning sker genom Naturvårdsverkets anslag för skötsel av naturvårdsobjekt m.m. Förvaltningskostnaderna utgörs av gränsmarkering, informationsskyltning, viss röjning utmed befintliga stigar, vegetationsborttagning och urgrävning av ett fåtal jättegrytor samt övervakning och dokumentation. På sikt kan kostnader för ytterligare informationsskyltning och anläggande av en mindre P-plats samt eventuellt uppmärkning av en huvudstig tillkomma.

Datum
2011-07-11

Beteckning
18510-1993-4022
0136-02-019

Dokumentation och uppföljning

Dokumentation

Skogen är dokumenterad från beståndssynpunkt i den värdering som gjordes inför avtal om markköp. Jättegrytorna finns beskrivna i flera publikationer, bl a Harry Runqvists bok om Österhaninge socken, i Länsstyrelsens inventering av geologiskt intressanta objekt i länet (rapport 1976:12) och i "Vägvisare till naturen i Haninge kommun", 1987.

Reservatet bör dokumenteras ytterligare för att öka kunskapen om områdets naturvärden och för att möjliggöra uppföljning. Undersökningar som Länsstyrelsen låter genomföra i syfte att dokumentera reservatsområdet eller skapa underlag för skötselåtgärder kan ske utan hinder av reservatsföreskrifterna, likaså får geologiska inventeringar/undersökningar genomföras.

Uppföljning

Länsstyrelsen ansvarar för dokumentation och uppföljning av genomförda skötselåtgärder. Det är även Länsstyrelsens ansvar att följa upp att bevarandemålen uppnås. Länsstyrelsen kan efter skötselplanens fastställande komplettera med parametrar och mätmetoder för att följa upp och utvärdera uppsatta bevarandemål.

Uppföljning av naturvärdena och skogstillståndet kan på sikt leda till att ytterligare skötselåtgärder kan bli aktuella för att reservatets naturvärden ska bibehållas.

Uppföljning som grund för revidering av skötselplan

En uppföljning av förändringar i skogstillståndet och naturvärdena bör göras om 10 år för att då bedöma behovet av en översyn av skötselplanen.

Sammanfattning och prioritering av planerade åtgärder

Skötselåtgärd m.m.	Tidpunkt	Plats	Prioritering
Gränsmarkering	Inom 1 år efter beslut om naturreservat.	Enligt bilaga 1.	1
Informationsskyltar	Då bebyggelse och vägar tagit form.	Lämpliga platser får utses då bebyggelse och vägar tagit form.	1
Röjning av igenväxningsvegetation kring och i grytor.	Vid behov, första insats 2013.	Utvalda större grytor.	1
Röjning utmed befintliga större stigar.	Vid behov	Hela reservatet. Vilka stigar som bör prioriteras kan bero på kommande angränsande bebyggelse.	2

Datum
2011-07-11

Beteckning
18510-1993-4022
0136-02-019

Dokumentation och uppföljning av skogstillstånd och naturvärden.	2013, därefter i lämpligt intervall	Hela reservatet.	1
--	-------------------------------------	------------------	---

3. Källförteckning

Haninge kommun. Översiktsplan Haninge kommun, antagen 2005.

Haninge kommun. Program för Vegastaden, antagen 2006.

Länsstyrelsen i Stockholms län. Inventering av geologiskt intressanta objekt i Stockholms län. Rapport 1976:12.

Länsstyrelsen i Stockholms län. Aldrig långt till naturen – skydd av tätortsnära natur i Stockholmsregionen. Rapport 2003:20.

Magnusson, L. Vägvisare till naturen i Haninge. 1987.

Runqvist, H. Österhaninge socken. Södermanlands hembygdsförbunds sockenbeskrivningar för hembygdsundervisning. 1968.

Sveriges geologiska undersökning, SGU. Jordartskartan, digitalt material.

Fries, J.O., Wahlqvist, A.H., Törnebohm, A.E. 1863. Beskrivning till berggrunds- och jordartskarta SGU Aa 6 Stockholm.

Regeringen har antagit 16 miljökvalitetsmål som definierar det miljötillstånd som Sveriges miljöarbete ska sikta mot. Målen ska nås inom en generation, det vill säga till år 2020 och år 2050 då det gäller klimatmålet.



Att bilda detta naturreservat bidrar till att uppfylla tre miljökvalitetsmål



Begränsad klimatpåverkan



Frisk luft



Bara naturlig försurning



Giftfri miljö



Skyddande ozonskikt



Säker strålmiljö



Ingen övergödning



Levande sjöar och vattendrag



Grundvatten av god kvalitet



Hav i balans samt levande kust och skärgård



Myllrande våtmarker



Levande skogar



Ett rikt odlingslandskap



Storslagen fjällmiljö



God bebyggd miljö



Ett rikt växt- och djurliv

Kontakt

Mer information kan du få av
Länsstyrelsens enhet för naturvård.
Tfn: 08 - 785 40 00.
Beslutet finns också att läsa på vår hemsida.

Adress

Länsstyrelsen i Stockholms län
Hantverkargatan 29
Box 22 067
104 22 Stockholm
www.lansstyrelsen.se/stockholm