



BILDANDE AV NATURRESERVATET SANDÄNGESSTRANDEN I PITEÅ KOMMUN

Piteå kommuns beslut

Med stöd av 7 kap 4 § miljöbalken (1998:808) beslutar Piteå kommun att det område som utmärkts på bifogad karta "Sandängesstrandens naturreservat (bilaga 1) skall utgöra naturreservatet Sandängesstranden. Lantmäteriets slutliga inmätning av området kan innebära mindre justeringar av reservatets avgränsning och areal.

Med stöd av 3 § förordningen om områdesskydd enligt miljöbalken mm (1998:1252) fastställer Piteå Kommun bifogad skötselplan (bilaga 4) med mål, riktlinjer och åtgärder för reservatets skötsel och förvaltning.

I enlighet med 2 § förordningen om områdesskydd enligt miljöbalken mm (1998:1252) ska Piteå Kommun vara förvaltare av naturreservatet. Skötselåtgärder planeras av Miljö- och byggkontoret men utförs i praktiken av flera förvaltningar. Myndighetsutövning och frågor om eventuella dispenser och tillstånd inom reservatet prövas av Miljö- och byggnämnden som är kommunens naturvårdsorgan.

För att tillgodose syftet med reservatet beslutar Piteå Kommun med stöd av 7 kap 5, 6 och 30 §§ miljöbalken samt 22 § förordningen om områdesskydd enligt miljöbalken mm (1998:1252) att nedan angivna föreskrifter ska gälla i reservatet.

Reservatets gränser utmärks i fält av naturvårdsförvaltaren enligt svensk standard och statens naturvårdsverks anvisningar.

Syfte med reservatet

Syftet med Sandängesstrandens naturreservat är att:

- Säkerställa att allmänheten har god tillgänglighet till området som utvecklas för det rörliga friluftslivet. Besökare ska erbjudas information om områdets natur- och kulturhistoria.
- Bevara förutsättningarna för en stor, oexploaterad, öppen natursandstrand med omgivande öppen sandhed och sanddynområden.
- Bevara förutsättningarna för den landhöjningssuccession som utvecklas från starr- och bladvassbälten till buskmarker och slutna lövsumpskogar.
- Skapa förutsättningar för riktigt gamla tallskogar med hög grad av variation.
- Skapa möjligheter att genom kanalisering, information och parkeringsplatser kombinera höga besöksantal med bevarande av naturvärden och långsiktigt säkerställande av möjligheter till naturupplevelser.
- Områdets förutsättningar för bottnisk malört och sandmarksspecialiserade arter samt som rast- och häckningslokal för fågel ska säkerställas.



Syftet ska nås genom att:

- Friluftsanläggningar som strövstigar, parkeringsplatser och informationsmaterial hålls i ordning och utvecklas.
- Öppna sanddyner sköts med markstörning, röjning och andra åtgärder i den omfattning som krävs för att motverka igenväxning och för att gynna rödlistade arter som bottnisk malört och andra sandmarksspecialiserade arter.
- Lämpliga områden i de igenväxta delarna av reservatet restaureras till öppna sandmarker av hög biologisk kvalitet.
- Vresros och andra införda vedväxter avvecklas.
- Lövsumpskogar med höga naturvärden lämnas för fri utveckling.
- Nya kunskaper om hotade och hänsynskrävande arter och naturtyper ska beaktas i den löpande skötseln av reservatet.
- Exploateringar och arbetsföretag i området förhindras.

Uppgifter om naturreservatet

Naturreservatets namn	Sandängesstranden
Län	Norrbottens län
Kommun	Piteå
Socken	Piteå
Läge	10 km sydost om Piteå
Mittpunkt	N7251800 E80700 (Sweref 99 TM)
Gräns	Reservatets avgränsning syns på bifogad karta, Bilaga 1.
Naturgeografisk region	29a - kustslätter och dalar med finsediment kring norra Bottenviken.
Fastigheter	Pitholm 10:8, 10:18, 36:1, 47:13, 53:1, 56:1, 60:1, 68:1, 88:6 samt Munksund 31:1.
Sameby	Östra Kikkejaure
Vattenskyddsområde	Inre och yttre skyddsområde för Klubbens grundvattentäkt berör stora delar av reservatet. Särskilda skyddsföreskrifter och skyddsbestämmelser gäller enligt Länsstyrelsens beslut 1999-09-17. Skyddsområdets utbredning redovisas på karta "Klubbens vattenskyddsområde" (bilaga 2).
Nyttjanderätter	Väg till fritidsfastigheter Pitholm 22:101, 22:100, 22:99, 22:104, 22:51, 47:54, 47:53, 27:76, 72:20, 72:19, 88:3, 88:4, ledningsrätt för dricksvatten- och spillvattenledning. Enklare väg och sommarvattenledning till fritidshus på Klubben. Två ens-linjer för sjöfarten samt tillhörande sjömärken. Arrenden för sjöbodas och fritidshus på Klubben. Nyttjanderätter redovisas på karta "Tomter och nyttjanderätter" (bilaga 3).



Gällande detaljplaner	Två detaljplaner ligger kant i kant mot naturreservatet. . Vid Klubben gäller detaljplanen D0845 som antogs 2010. Vid "Nolia-området" gäller en byggnadsplan D0604 från 1973. Detaljplanerna redovisas på karta "Tomter och nyttjanderätter" (bilaga 3).
Markägare	Piteå kommun m fl
Areal	270 hektar, varav 120 hektar är landareal
Naturtyper	43 ha öppen sandhed och strand 14 ha lövskog 36 ha tallskog 8 ha blandskog (äldre) 10 ha ungskog 7 ha kärr 2 ha friluftsanläggning 150 ha vattenområde
Förvaltare	Piteå kommun

Reservatsföreskrifter

A. Föreskrifter enligt 7 kap 5 § miljöbalken om inskränkningar i rätten att använda mark- och vattenområden inom reservatet

Utöver vad som annars gäller enligt lag är det förbjudet att:

1. Uppföra byggnad eller annan fast anläggning på såväl mark som i vatten såsom bryggor, vallar, pirar, pålning, stensättning, vågbrytare, erosionsskydd, stängsel, hägnad.
2. Skada eller förändra mark eller vegetation på land eller i vatten t ex genom att muddra, dika eller dämna, borra, gräva, schakta, utfylla, tippa eller anordna upplag.
3. Anlägga väg eller led.
4. Anlägga ledningar i luft, mark eller vatten.
5. Bedriva skogsbruk, avverka eller utföra annan skogsvårdsåtgärd.
6. Fälla eller på annat sätt skada levande eller döda träd och buskar eller ta tillvara vindfällan.
7. Framföra motordrivna fordon utanför befintliga bilvägar.
8. Släppa ut eller sprida avloppsvatten, gifter, vådliga ämnen, bekämpningsmedel, kalk eller växtnäringssämnen på land eller i vatten.
9. Plantera in för trakten främmande växt- eller djurarter.
10. Bedriva jakt.
11. Sätta upp tavla, plakat, skylt göra inskrift eller liknande.



Undantag från reservatsföreskrifterna i punkt A:

1. Föreskrifterna utgör inte hinder för förvaltaren att utföra åtgärder för reservatets vård och skötsel som krävs för att tillgodose reservatets syfte.
2. Ovanstående föreskrifter ska inte heller utgöra hinder för ordinarie driftunderhåll av befintliga byggnader, vägar, enslinjer, sjömärken eller andra anläggningar. Innan större underhållsåtgärder utförs ska samråd ske med Piteå kommun. Exempel på sådana åtgärder är byte av vägtrummor, dikesrensning, breddning/trädsäkring av kraftledningar, nedsättning av observationsrör i vattentäktens närhet, underhåll på befintliga vattenledningar samt byte av uttjänta VA-ledningar. Vid en vattenläcka finns dock inte tid för samråd. All körning med motorfordon ska då nyttja befintliga vägar, stigar och leder och särskild försiktighet ska iaktas för att undvika skador på mark och vegetation.
3. Utan hinder av ovanstående föreskrifter får renskötsel utövas i enlighet med rennäringslagen (1971:437). Före anordnandet av fasta anläggningar ska samråd ske med Piteå kommun.
4. Snöskoteråkning är tillåten i reservatet på väl snötäckt mark. Vid körning ska i första hand befintliga stigar och leder användas och särskild försiktighet ska iaktas för att undvika skador på mark och vegetation.

B. Föreskrifter enligt 7 kap 6 § miljöbalken om skyldighet att tåla visst intrång

Ägare och innehavare av särskild rätt till fastigheterna förpliktas att tåla att följande anordningar utförs och att följande åtgärder vidtas som behövs för att tillgodose syftet med naturreservatet.

1. Utmärkning av reservatet.
2. Uppsättning och underhåll av informationstavlor och fågeltorn.
3. Utförande av restaureringsåtgärder, exempelvis rotryckning av träd, stubbfräsning och naturvårdsbränning efter särskild utredning och liknande åtgärder.
4. Genomförande av undersökningar av djur- och växtarter samt av mark- och vattenförhållanden, inklusive uppföljning av bevarandemål.
5. Tillgängliggörande av reservatet för besökare genom anläggning och underhåll av t ex parkeringsplats, stigar, eldstäder och toalett.
6. Undersökningar och dokumentation av mark, vatten, växt- och djurliv samt
7. friluftsliv.



C. Ordningsföreskrifter enligt 7 kap 30 § miljöbalken

Utöver vad som annars gäller är det för allmänheten förbjudet att:

1. Rida eller framföra motordrivna fordon utanför befintlig väg.
2. Framföra motordrivna fordon i vattenområden över 3 knop.
3. Köra vattenskoter.
4. Elda annat än på anvisad plats.
5. Bryta kvistar fälla eller på annat sätt skada levande eller döda träd och buskar.
6. Skada, plocka in eller samla växter eller växtdelar.
7. Fånga, skada, eller döda ryggradsdjur. Insamla ägg eller störa djurlivet genom att exempelvis klättra i boträd.
8. Fånga och insamla ryggradslösa djur.
9. Uppsätta tavla plakat, affisch, skylt eller göra inskrift.
10. Förstöra eller skada berg, jord eller sten på land eller i vatten genom att t ex borra, hacka, spränga, rista, gräva eller måla.
11. Utan kommunens tillstånd anordna tävlingar eller utöva kommersiell besöksverksamhet.
12. Medföra hund som ej är kopplad eller låta hunden bada under tiden 15 maj – 15 september.

Undantag från reservatsföreskrifterna i punkt C:

1. Snöskoteråkning är tillåten i reservatet på väl snötäckt mark. Vid körning ska i första hand befintliga stigar och leder användas och särskild försiktighet ska iakttas för att undvika skador på mark och vegetation.
2. I reservatet är det utan hinder av föreskrifterna tillåtet att fiska i enlighet med gällande lagstiftning.
3. Bär, matsvamp och blomplockning för eget behov är tillåtet.

Föreskrifternas ikraftträdande

Föreskrifterna träder i kraft tre veckor efter den dag de publicerades i länets författningssamling. Ordningsföreskrifter enligt 7 kap. 30 § MB gäller omedelbart.

Skälen för Piteå kommuns beslut

Rekreativsvärden

Sandängesstranden har höga rekreativsvärden. Under stora delar av året används området av boende i Piteå kommun och besökare för utflykter, friluftsliv och naturupplevelser (sol och bad, picknick, strandpromenader, svamp- och bärplockning, fågelskådning mm). Stranden är mycket långgrund, vilket även gör området barnvänligt. Enkla anordningar för det rörliga friluftslivet finns i form av eldplatser med ved, bänkar, bord, stigar, spångning och toaletter.



Närheten till staden, läget vid havet, öppna sanddyner och natursköna kvaliteter gör området till ett av Piteås viktigaste friluftsområden.

Prioriterade biologiska bevarandevärden

Naturresevatet innehåller prioriterade bevarandevärden främst i form av en för landet ovanligt stor och ganska oexploaterad naturlig sandstrand med omgivande stora, öppna sandhedar och sanddyner. Sanddynområdet är väl utvecklat med såväl fossila sanddyner som sanddyner under bildning. Sandmarken förknippas med ett antal speciella och karaktäristiska växt- och djurarter. Sandjordtunga, hedfingersvamp, sandrottryffel, aprikosfingersvamp, skogssandjägare, klöverhumla och stor sandspindel är exempel på detta. Sveriges nordligaste population av gråmyra och en stor population av stor vårtbitare är andra intressanta inslag på sandmarken.

En växtart som är särskilt utpekad i EU:s Art- och habitatdirektiv finns på sandhedarna: den endemiska och rödlistade arten bottnisk malört (*Artemisia campestris ssp. bottnica*). Endemisk betyder att arten bara finns på Bottenvikens sandstränder av alla platser i världen.

En betydande del av området utgörs av en småskalig mosaik av lövsumpskog med död ved och grunda våtmarker som ständigt utvecklas och nybildas genom landhöjningen. I naturresevatet finns tallskogar som i några delar hyser enstaka, flera hundra år gamla överståndare av tall. Även ett litet exempel på gammal sandtallskog finns i området.

Sandängesstranden har betydelse som häcknings- och rastlokal för många fågelarter. På våren är Sandängesstranden en av de bästa platserna i södra Norrbotten att vara på om man vill studera flyttande fåglar. Vanliga och mindre vanliga fågelarter passerar i tusental på sin färd norrut. Den avvikande naturen med öppna sanddyner och stränder attraherar fåglar som behöver stanna för vila och mat.

Sandängesstranden är en rastplats för nordliga våtmarksfåglar och även den häckande fågelfaunan är värdefull med bl.a. hedmarksarter, lövskogsgynnade arter och en del änder. Brun kärrhök ses ofta jaga i området.

Spår från äldre tider

Strandpromenaden leder via en stig ut till Klubbens fiskeläge och sedan vidare ut till udden. Det lilla fiskeläget är ett exempel på hur en fiskemiljö i inre skärgården från tidigt 1900-tal ser ut. Gamla redskap finns kvar men flera av byggnaderna är i dåligt skick och behöver renoveras. Fiskeläget kan, förutsatt att det renoveras, bli ett fint besöksmål i resevatet.

Försvarslämningar från efterkrigstiden finns bl a på Klubben.



Hotbild

De hot som föreligger mot Sandängesstrandens bevarandevärden ligger främst i risken att området exploateras genom ytterligare bebyggelse och anläggningar. Virkesuttag genom rationellt skogsbruk är ett hot mot de värden som är förknippade med skog och friluftsliv.

Dessutom utgör i växande grad terrängkörning ett hot mot de bevarandevärden som är knutna till de öppna hedarna. Parkeringsproblem vid friluftsanläggningen Gläntan skapar också problem med körning inne på sandhedarna.

Till hotbilden hör också ett privat ianspråktagande av mark i anslutning till fritidshusområdena, d v s en form av "långsam privatisering" som påverkar allmänhetens tillgång till området.

Igenväxning och beskogning av delar av sandheden går nu snabbt och påverkar upplevelsen för besökare och utgör ett hot mot t ex bottnisk malört.

Utsläpp från Haraholmens hamn, t ex av olja, är ett annat potentiellt hot mot förekommande natur- och friluftsvärden i området.

Förenlighet med annan samhällsplanering

Piteälven och utlöparen av Piteälvsåsen i havet (Bondöfjärden) är avsatt som riksintresse för naturvård. Naturreservatet Sandängesstranden ingår i detta område.

I antagen Översiktsplan för Piteå stadsbygd har åtgärden "Överväg reservatsbildning" angetts för Sandängesstranden.

Med tanke på områdets höga natur- och friluftsvärden och skyddsläget i den aktuella regionen, är naturreservatsbildning väl motiverad.

Motiv till skyddsformen reservat

Markanvändningen utanför själva sandheden har fram till idag utgjorts av rationellt bedrivit skogsbruk. Skyddsformen reservat är motiverad av skälet att den ger möjlighet att inskränka på ett påtagligt sätt i pågående markanvändning.

Reservatsformen säkerställer också långsiktigt att området ska nyttjas för det rörliga friluftslivet och att det därmed inte ska ingå i planering för ytterligare exploatering.

För besökare som vill besöka Sandängesstranden för friluftsliv och rekreation kan tillgänglighet till sevärdheter och upplevelser förbättras genom reservatsbildningen.

Reservatsformen ger också möjlighet till den naturvårdsskötsel som stödjer de rekreations- och bevarandevärden som finns i området, t ex öppen sandhed och specifika växt och djurarter i reservatet, t ex bottnisk malört.



Ärendets beredning

Att Sandängesstranden är ett välbesökt naturområde med höga natur- och friluftsvärden har varit känt länge. Närheten till staden, badvänliga stränder, förtjusande sanddyner och natursköna kvaliteter gör området till Pitebornas absoluta "pärla". Fler och fler besökare skvallrar också om Sandängesstrandens ökande popularitet.

Grunden för reservatsarbetet är Kommunfullmäktiges beslut från 2001 om Översiktsplan för Piteå stadsbygd där åtgärden "Överväg reservatsbildning" angavs för Sandängesstranden.

Miljö- och byggkontoret genomförde år 2002 kompletterande naturinventeringar. Sandängesstrandens kvaliteter redovisades för Länsstyrelsen som bekräftade dessa värden och lovade ekonomiskt stöd vid reservatsbildningen.

2003 fanns ett avgränsningsförslag och underlag för reservatsbildning. En första information gick ut till berörda markägare.

2004-2005 mättes reservatsgränser in, värderingar gjordes och ett utkast till föreskrifter utarbetades. Därefter hölls informationsmöten med berörda fastighetsägare, boende och stugägare vid Sandängesstranden. Piteå Kommun löste in en stuga på en arrendetomt på kommunägd mark. Även förhandlingarna med markägarna påbörjades under 2005.

I maj 2006 genomfördes en samrådsutställning där markägare, boende, stugägare samt allmänhet hade möjlighet att lämna synpunkter på ett förslag reservatsbeslut och skötselplan för Sandängesstrandens naturreservat. Samrådet liknade i många avseenden det förfarande man brukar se i plansammanhang. Många synpunkter på främst skötselplanen kom fram.

I juni 2006 fick Miljö- och byggkontoret kännedom om att en anmälan om slutavverkning hade lämnats inom området av en av markägarna. Vid besiktning konstaterades att gallring hade påbörjats trots att slutavverkning var planerad. För att förhindra fortsatta avverkningar i det aktuella området beslutade Piteå Kommun om ett interimistiskt förbud mot avverkningar i planerat reservat på den aktuella fastigheten.

Under 2007-2010 ser kommunen över vilka nyttjanderätter, arrendeavtal mm som finns i planerat reservat. Avtal förtydligas och nytecknas och stora mängder olovligt nyttjande avslutas.

2008 börjar arbetet med att utveckla metoder för att hindra beskogningen och restaurera sandmarken. Information och diskussion om sköselfrågor påbörjas med berörda boende och stugägare i området. Totalt berörs 33 fastigheter. En skötselgrupp bildas och utgör grunden för samverkan i sköselfrågor.



Kompletterande inventeringar under 2008-2009 stärker tidigare slutsatser om Sandängesstrandens värden.

2009 påbörjas manuell och maskinell skötsel i syfte att restaurera sandmarken och förhindra beskogningen. Det tidigare beslutade interimistiska förbudet förlängs i juni 2009 med 1 år. Piren med trasig betong och uppstickande armeringsjärn är en säkerhetsrisk som tas bort i slutet av året.

2010 fortsätter arbetet med restaureringen av den igenväxande sandheden i allt större skala. Åtgärderna fotodokumenteras i de olika områdena före och efter genomförd åtgärd. Idéskisser för Gläntanbyggnaden tas fram som underlag inför politiska ställningstaganden om byggnadens framtida användning och funktion. Förhandlingarna med markägare går in i ett intensivt och avgörande skede. Det tidigare beslutade interimistiska förbudet förlängs i ytterligare 1 år. Anordningar för det rörliga friluftslivet, eldplatser, bord, bänkar, skyltställ med informationsskyltar planeras och genomförs. Det mesta av arbetena har hittills utförts i samråd eller med hjälp av ideella krafter i området. Erhållna statliga LONA-medel är viktiga resurser för att genomföra praktiska åtgärder.

2011 skickas en omarbetad version av förslag till beslut, föreskrifter och skötselplan till markägare, stugägare, boende m fl sakägare samt även till berörda myndigheter och organisationer. Ersättningsfrågorna är ännu inte lösta för alla markägare.

Miljö- och byggnämnden ställer sig positiv till bildande av reservat och överlämnar beslutshandlingen till KF för beslut samt föreslår att kommunstyrelsen utser en arbetsgrupp som utreder organisation, ansvar för reservatets skötsel och investeringar. Även kommunens andelsinnehav och ansvar i Gläntanvägen, Klubbenvägen och Sandängesstrandsvägen ska utredas.

Remissinstansernas synpunkter och ställningstagande till dessa

Sammantaget har 84 remisser skickats till berörda.

3 av 8 markägare har lämnat synpunkter på reservatshandlingarna. Markägarna är delvis positiva eller har förståelse för förslaget. Synpunkter på avgränsningen och jakträtt även efter reservatsbildningen samt önskemål om avstyckning av 4 tomter har framkommit.

Kommentar: Avgränsningen av naturreservatet ligger fast då den har gjorts med tanke på ett stort allmänt intresse och för att utvecklingsmöjligheter för det rörliga friluftslivet ska finnas. Förhandlingarna om intrångsersättning till markägarna pågår fortfarande och frågan om de 4 tomterna hanteras i detta sammanhang. Jakt behöver inte vara ett problem med tanke på naturvärden men innebär en konflikt med tanke på trygghet och säkerhet för besökare i naturreservatet. Jakt kan därför inte tillåtas.



8 av 35 fastighetsägare har lämnat synpunkter. De är positiva till reservatsbildningen men befarar mer trafik på vägarna i området och anser att kommunen bör ta över ansvaret för vägarna. Även önskemål om tydligare styrning av eldning, terrängkörning och önskemål om att kunna köra vattenskoter, parkeringsreglering, anläggande av båthamn, köp av mark, rustning av friluftsgården Gläntan, frågor om servitut och rättigheter har redovisats.

Kommentar: Kommunens andelsinnehav och ansvar i vägar i området utreds av en arbetsgrupp som tillsätts av kommunstyrelsen. Eldning kommer bara att vara tillåtet vid anvisade platser. Skötselplanen anger att det på dessa platser ska anläggas eldstäder. Förslaget om samverkan med polis i terrängkörningsfrågan beaktas och tas in i skötselplanen. Vattenskoter är inte aktuellt då detta bara är tillåtet i allmänna farleder. Parkeringsutredningen kommer att fördjupas vid genomförandet av skötselplanen. Behov av eventuell förbudsskyltning ses över i detta sammanhang. En privat båthamn strider mot syftena med naturreservatet om att området ska vara öppet och tillgängligt för besökare under alla årstider. Förfrågan om köp av allmän mark (grönområde) för privat ändamål berör ej reservatet och behandlas som separat ärende. Idéskisser för friluftsgården Gläntan finns framtagna. Servitut gäller på samma sätt efter det att reservatsbildning har genomförts.

Övriga remissinstanser som lämnat synpunkter är Lantmäteriet, Länsstyrelsen, SGU, Skogsstyrelsen, Pireva, samfällighetsföreningen för Gläntanvägen och Fastighets- och servicekontoret. Samtliga är positiva till förslaget. Synpunkter från dessa är att; andelar i gemensamhetsanläggningar (vägarna) bör ses över om reservatet anses generera ökad trafikmängd och formell rätt till väg bör säkerställas i fall där detta saknas. Planerad naturstig passerar genom ett område där Skogsstyrelsen har beslutat om biotopskydd. Reservatsbeslutet stärker skyddet för Klubbens dricksvattentäkt. Beskrivningar av Sandängesstrandens geologiska värden bör förtydligas. Vid en vattenläcka på ledningar i reservatet finns inte tid för samråd innan åtgärder sätts in för att hitta och stoppa läckan. Föreskrifterna måste medge detta. Drift och underhåll av Gläntanvägen är en kommunal angelägenhet då den redan idag har som huvudändamål att stödja tillgängligheten till Gläntan. Huvudansvar med tanke på drift, resurser, investeringar i reservatet bör förtydligas. Naturreservatsgränsen överlappar i en mindre del en gällande detaljplan. Syfte, kartor, föreskrifter bör förtydligas i vissa avseenden.

Kommentar: Kommunens andelsinnehav och ansvar i vägar i området utreds av en arbetsgrupp som tillsätts av kommunstyrelsen. Denna arbetsgrupp ska även utreda organisation och ansvar för praktiska frågor som hör till reservatets skötsel och förvaltning samt framtida investeringar och drift. Avstämning med Skogsstyrelsen görs på plats före anläggandet av den planerade naturstigen. Reservatsgränsen har justerats så att den ej överlappar gällande detaljplan. Övriga synpunkter beaktas och inarbetas i reservatsbeslutet.

Sammantaget kan synpunkterna beaktas eller bedöms som lösliga och innebär inte något hinder för att fatta beslut om reservatsbildningen.



Piteå Kommuns bedömning

Sandängesstranden är ett välbesökt naturområde med höga natur- och friluftsvärden. Även rödlistade och sällsynta arter finns i området. Sanddynområden representerar en ovanlig resurs där det är angeläget att gynna värden knutna till dynens dynamik, ekologi och attraktion för friluftsliv.

Bebyggelse, skogsavverkning och annan exploatering skulle äventyra Sandängesstrandens olika värden och kvaliteter. Med anledning av detta har frågan om bildande av ett naturreservat aktualiserats.

Sanddyner och sandmarken kräver långsiktig skötsel om dess förutsättningar och kvaliteter för friluftsliv och speciella växt- och djurarter ska finnas kvar på lång sikt.

Beslutet följer gällande riktlinjer för naturreservatsskydd och Sveriges internationella åtaganden om skydd av den biologiska mångfalden, samt Sveriges miljökvalitetsmål. Det nya reservatsbeslutet medverkar till att de nationella miljökvalitetsmålen, "Ett rikt växt- och djurliv", "Hav i balans och levande kust och skärgård", "Levande skogar" samt "Myllrande våtmarker" uppfylls.

Piteå kommun bedömer att ett naturreservat i det aktuella området är förenligt med kommunens översiktsplan och med hushållningsbestämmelserna i 3 och 4 kap. MB.

Vid en vägning mellan enskilda och allmänna intressen i enlighet med 7 kap 25 § MB, bedömer Piteå kommun att den inskränkning i den enskildes rätt att använda mark och vatten som beslutet innebär, inte går längre än vad som krävs för att syftet med naturreservatet ska tillgodoses.

Hur man överklagar

Om Ni vill överklaga kommunens beslut ska Ni skriva till Länsstyrelsen i Luleå. Ni ska skicka eller lämna in Ert överklagande till Piteå Kommun, Miljö- och Byggnämnden, 941 85 PITEÅ.

För att Ert överklagande ska kunna prövas måste överklagandet ha kommit in till Miljö- och byggnämnden inom tre veckor från den dag då ni fick del av beslutet. Miljö- och byggnämnden skickar därefter överklagandet till Länsstyrelsen.

Ni ska i Ert överklagande ange det beslut som överklagas och den ändring i beslutet som ni begär. Ni skall också ange varför beslutet är oriktigt och de bevis som ni vill åberopa till stöd för er talan. Information om ert namn, postadress och telefonnummer skall också finnas med på överklagan.

Ni ska underteckna Ert överklagande.



Bilagor


1. Karta – Sandängesstrandens naturreservat
2. Karta – Klubbens vattenskyddsområde
3. Karta – Tomter och nyttjanderätter
4. Skötselplan
 - A. Skötselplan
 - B. Karta – Naturvårdsskötsel
 - C. Karta – Friluftsliv
 - D. Karta – Parkeringar
 - E. Sammanfattande tabell över skötselåtgärder
 - F. Idéskisser för utveckling av friluftsgården Gläntan
 - G. Konstruktionsskisser för staket vid parkeringsplatser Gläntan
 - H. Ritning – Skyltställens konstruktion

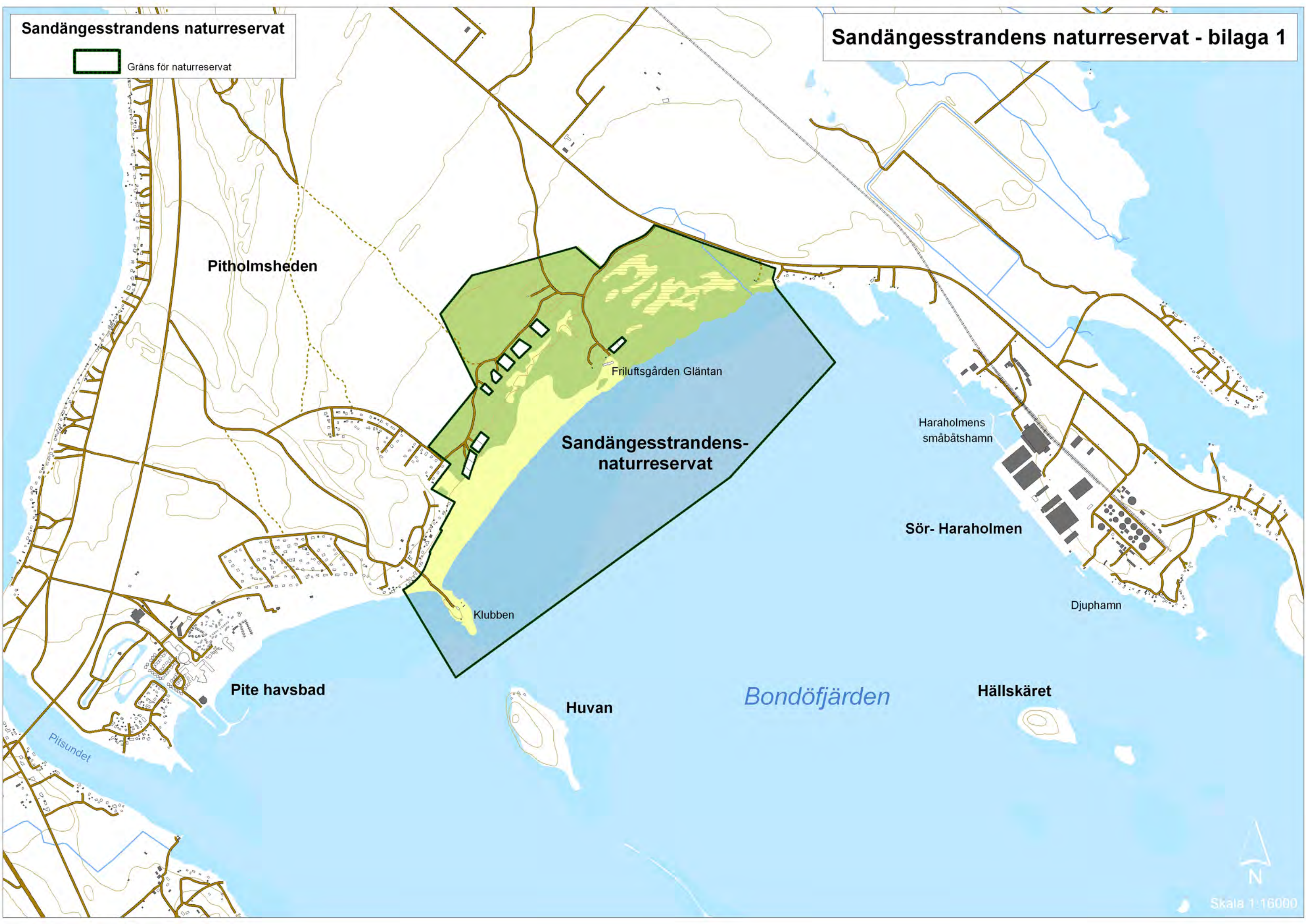


Piteå Kommun



Projektet har finansierats av Piteå kommun
och statliga medel från den lokala
naturvårdssatsningen LONA



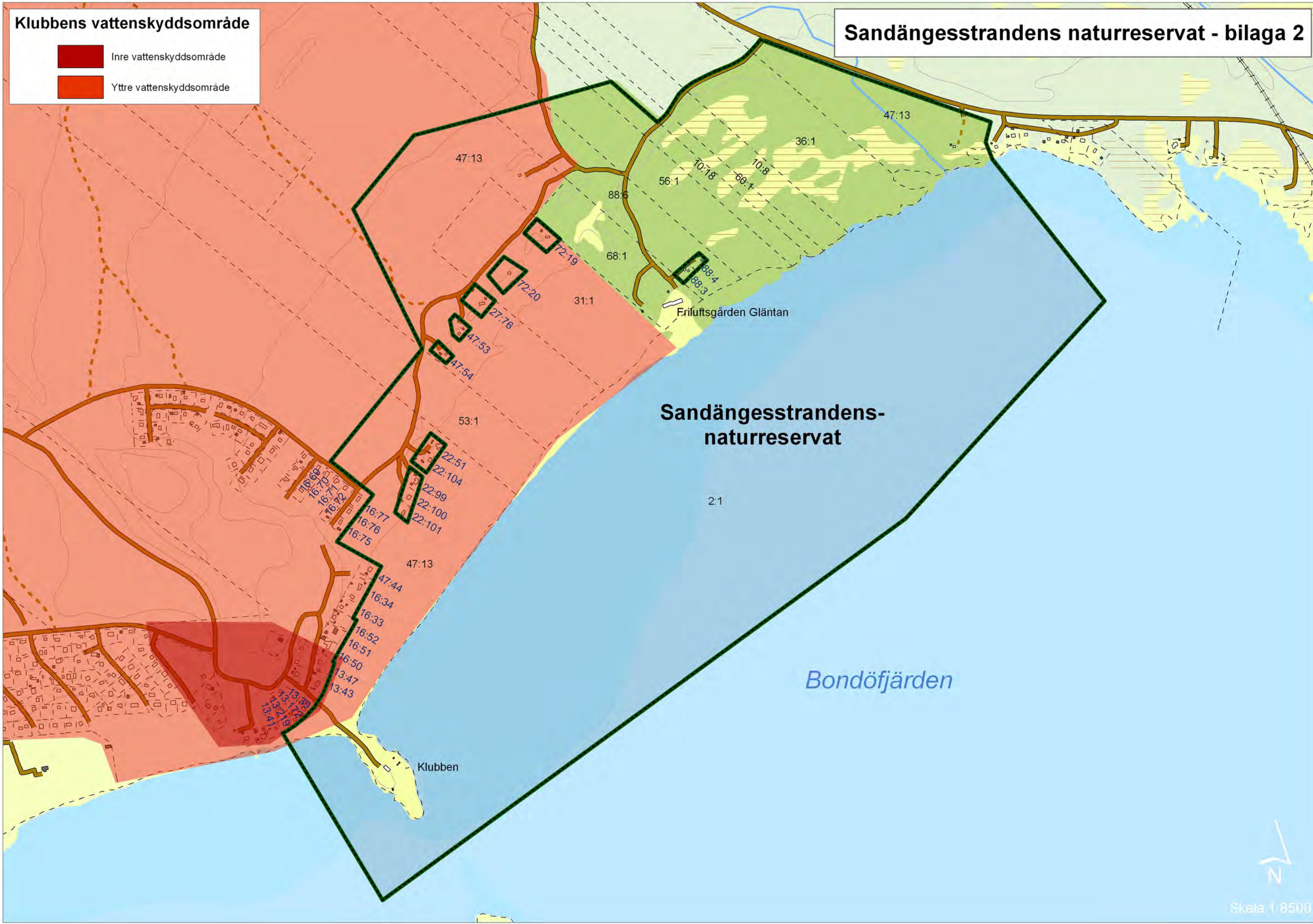
 Gräns för naturreservat



Klubbens vattenskyddsområde

-  Inre vattenskyddsområde
-  Yttre vattenskyddsområde

Sandängesstrandens naturreservat - bilaga 2



SKÖTSELPLAN FÖR NATURRESERVATET SANDÄNGESSTRANDEN





SKÖTSELPLAN FÖR NATURRESERVATET SANDÄNGESSTRANDEN

Denna skötselplan är en bilaga till Piteå Kommuns beslut 2011-xx-xx om bildande av naturreservatet Sandängesstranden.

BESKRIVNINGSDDEL	3
SYFTE MED RESERVATET	3
UPPGIFTER OM RESERVATET	3
<i>Läge, natur och naturtyper</i>	3
<i>Namnet "Gläntan"</i>	4
HISTORISK OCH NUVARANDE MARKANVÄNDNING	4
<i>Kulturhistoria</i>	4
<i>Sentida påverkan</i>	4
OMRÅDETS BEVARANDEVÄRDEN	6
<i>Geologiska förutsättningar och värden</i>	6
<i>Biologiska värden</i>	7
<i>Friluftsliv</i>	12
NYTTJANDERÄTTER	14
KÄLLFÖRTECKNING	15
PLANDEL	16
NATURVÅRDSSKÖTSEL	16
<i>Viktiga utgångspunkter</i>	16
<i>Indelning i skötselområden</i>	17
<i>Skötselområde A – Öppen sandhed och strand</i>	17
<i>Skötselområde B – Lövskog</i>	20
<i>Skötselområde C – Tallskog</i>	21
<i>Skötselområde D – Blandskog</i>	22
<i>Skötselområde E – Ungskog</i>	22
<i>Skötselområde F – Kärr</i>	23
<i>Skötselområde G – Gläntans närzon</i>	23
<i>Skötselområde H – Vattenområde</i>	24
FRILUFTSLIVSUTVECKLING	25
<i>Ny naturstig</i>	25
<i>Skidspår</i>	26
<i>Fågeltorn</i>	26
<i>Utveckling av friluftsgården Gläntan</i>	27
<i>Parkeringsplatser</i>	27
<i>Rastplatser</i>	29
<i>Gästbrygga</i>	30
<i>Spänger</i>	30
<i>Renhållning</i>	30
<i>Toaletter</i>	30
<i>Boule-bana</i>	31
<i>Beachvolleybollplaner</i>	31
<i>Fiskeläget</i>	31
<i>Åtgärder för att förhindra terrängkörning</i>	31
INFORMATIONSPLAN	32
<i>Vägskyltning</i>	32
<i>Entrétavlor</i>	32
<i>Skyltar om terrängkörning</i>	33
FORM OCH FÄRG	33
<i>Byggnader</i>	33



BESKRIVNINGSDDEL

Syfte med reservatet

Syftet med Sandängesstrandens naturreservat är att:

- Säkerställa att allmänheten har god tillgänglighet till området som utvecklas för det rörliga friluftslivet. Besökare ska erbjudas information om områdets natur- och kulturhistoria.
- Bevara förutsättningarna för en stor, oexploaterad, öppen natursandstrand med omgivande öppen sandhed och sanddynområden.
- Bevara förutsättningarna för den landhöjningssuccession som utvecklas från starr- och bladvassbälten till buskmarker och slutna lövsumpskogar.
- Skapa förutsättningar för riktigt gamla tallskogar med hög grad av variation.
- Skapa möjligheter att genom kanalisering, information och parkeringsplatser kombinera höga besöksantal med bevarande av naturvärden och långsiktigt säkerställande av möjligheter till naturupplevelser.
- Områdets förutsättningar för bottnisk malört och sandmarksspecialiserade arter samt som rast- och häckningslokal för fågel ska säkerställas.

Uppgifter om reservatet

Läge, natur och naturtyper

Sandängesstrandens naturreservat ligger på Pitholmsheden strax norr om Piteälvens utlopp och 10 km sydost om Piteå centrum i södra delen av Norrbottens kustland, se karta "Sandängesstrandens naturreservat (bilaga 1). Reservatet är 270 ha stort, varav 150 ha är landareal.

Sandängesstranden är en ovanligt stor och relativt oexploaterad naturlig sandstrand med omgivande stora, öppna sandhedar och sanddyner. Området bildar tillsammans med det angränsande Pite havsbad norra Norrlands största sandstrand.

Inom området finns också lövsumpskogar, grunda våtmarker samt tallskogar med enstaka överståndare och ett litet exempel på gammal sandtallskog.

Sandängesstranden ingår i den naturgeografiska regionen 29a; kustslätter och dalar med finsediment kring norra Bottenviken. Området är mycket flackt och sträcker sig mellan 0 och strax över 10 m ö h. Även omgivningarna på Pitholmsheden är flacka, nästan uteslutande dominerade av tallskog på sandhed och fossila sanddyner. Av markslagen utgör öppen sandhed och strand ca 43 ha, lövskog ca 14 ha, tallskog ca 36 ha, blandskog ca 8 ha, ungskog ca 10 ha och kärr ca 7 ha. Övriga ca 2 ha utgörs i huvudsak av friluftsgården Gläntan. Stora delar av skogen är påverkad av skogsbruk, men små områden med riktigt gammal tallskog finns. Lövskogen är inte påverkad av skogsbruk.

Av de ca 150 ha vatten som ingår i reservatet består ca 20 % av grunda sandbankar.



Sandängesstranden är välkänd som badstrand och friluftsområde för befolkningen i Piteå. Inom området finns 12 fritidshus på friköpt mark, ett fritidshus på ofri grund samt friluftsgården Gläntan. I reservatets sydvästra kant finns fritidshusbebyggelse intill reservatsgränsen. Pite havsbad angränsar i väster.

Sandängesstranden är lätt att nå i norra delen från vägen mot Piteå hamn vid Haraholmen samt i södra delen från väg till fritidshusområdet vid Klubben. Bilvägar når in i reservatet bl a vid Gläntan och i form av en enkel grusväg som förbinder Gläntan och Klubben.

Det finns rikligt av stigar inom sandhedsområdet och i de talldominerade skogarna. Lövskogen och den delen av stranden är i gengäld mycket otillgänglig.

Namnet "Gläntan"

Området kring friluftsgården och det närmast liggande strandområdet nyttjas i dagsläget allra mest av besökare. I folkmun kallas detta område för "Gläntan". Anledningen är kanske inte känd av alla men har att göra med Landstingets verksamhet och Piteå hospital och asyl (Furunäsets sjukhus).

Hospitalet förvärvade under 1900-talet ett markområde som sträckte sig från anstalten på Furunäset ned till Bondöfjärden. Strandområdet har under lång tid använts för rekreation av patienter och personal och därför kommit att kallas för "Gläntan".

Historisk och nuvarande markanvändning

Kulturhistoria

Sandängesstranden är ett lågt kustområde präglad av sentida landhöjning varför äldre kulturhistoriska lämningar inte är kända inom området.

En ca hundraårig kulturlämning i form av en kolbotten finns dock i de i inre delarna av reservatet. Kolbotten visar att Sandängesstrandens tallskogar varit värdefulla för virkesfångst så snart markerna rest sig ur havet och den första generationen gammal tallskog stod i området.

På udden Klubben finns några äldre fiskebodas som utgjort bas för fiske i havet. Fiskebodarna har idag vissa kulturhistoriska värden.

Sentida påverkan

Byggnader

Friluftsgården som uppfördes vid Gläntan hade tidigare varit en tröskloge vid Furunäsets sjukhus, men då den inte längre användes plockades den ned och fraktades till Gläntan. Byggkunniga skötare och patienter uppförde byggnaden som invigdes hösten 1961. Arbetet utfördes i terapeutisk avsikt. Byggnaden fungerade sen som friluftsgård för patienter och personal på sjukhuset.



1972 byggdes fastigheten till med ytterligare en enhet för att även rymma verksamheten från Öjebyns vårdhem. De två enheterna byggdes ihop med mellandel.

Så småningom förändrades inriktningen på socioterapi och arbetsterapi. Minskade resurser under 1980- och 90-talet innebar att antalet aktiviteter i byggnaden minskade. Piteå kommun köpte byggnaden och tillhörande mark år 2000. Därefter har Bryggan haft verksamhet i lokalerna med inriktning på dans, teater, uthyrning och kafé. Verksamheten upphörde på grund av ekonomiska skäl hösten 2008. Byggnaden har sedan inte använts och kallställdes hösten 2009.

Inom reservatet har det under de senaste femtio åren även byggts 13 st privata fritidshus. Ytterligare 20 stycken fritidshus med avstyckade tomter ligger utanför reservatet men berörs av reservatet då tomtgränsen delvis sammanfaller med reservatsgränsen. För geografisk redovisning av dessa förhållanden se karta "Tomter och nyttjanderätter" (bilaga 3).

Dessutom finns några äldre fiskebodan inom området. Flera av fritidshusen ligger på de fossila sanddynerna. Se mer om byggnaderna under avsnittet "Nyttjanderätter" längre ner.

I anslutning till flera av fritidshusen finns anlagda gångvägar ned till stranden. Gångvägarna är i några fall gjorda av äldre spångvirke men i flera fall förekommer mycket iögonfallande vira-mattor och gummi-mattor.

Vägar

Flera vägar har byggts in i området. Vägen från vägskälet i norr till friluftsgården Gläntan är asfalterad. Övriga vägar är enkla grus- eller sandvägar. En enkel anslutningsväg över sandmarken till udden Klubben har successivt etablerats under de senaste decennierna.

Ledning

En dricksvatten- och spillvattenledning som betjänar en del av fritidshusen inom området har förlagts under marken i den inre delen av sandheden, se karta "Tomter och nyttjanderätter" (bilaga 3).

Sjömärken

Inom området finns två skenslinjer. De utgörs av sjömärken långt upp på land. Den ena ens-linjen finns i den norra-nordostliga delen av reservatet nära Haraholmsvägen och utgörs av en ca 10 m bredd öppen gata genom lövskog. Den andra finns i den västra delen av reservatet och är upp till 20 m bred i tallskog. I båda fallen utgörs själva linjerna på land av avverkade eller röjda, smala siktstråk.

Skogsbruk och sikhuggningar

Sentida påverkan inom Sandängesstranden består bl a av spår från det moderna skogsbruket. Drygt 20 ha medelålders tallskogar i områdets nordvästra del härrör från en avverkningsepok under 1950-talet.



Avverkningarna var radikala och lämnade mycket få levande träd från den äldre generationen efter sig. Överståndare förkommer därför nästan inte alls i dessa bestånd.

En sista avverkningsomgång genomfördes under 1990-talet då knappt 10 ha i flera mindre bestånd med talldominerad blandskog avverkades i områdets nordligaste del. I dessa områden finns lövrika kantzoner mot våtmarker och flera fröträdkvarlämnade.

På sandheden nedanför raden av fritidshus har fällning, röjning, rottryckning och stamkvistning av tallar skett kontinuerligt och i varierande grad under lång tid. Det mest påtagliga synintrycket ges idag av glest ställda och mycket högt stamkvistade tallar i den södra delen av sandheden.

Terrängkörning

Under de senaste tio åren har Sandängesstranden blivit allt mer utsatt för olaglig terrängkörning. De omgivande tallhedarna på Pitholmsheden med många stigar, körvägar och lättkörd skogsterräng utgör ett stort område där terrängkörning är mycket vanlig. Från Pitholmsheden är det nära till Sandängesstranden och dess öppna och glest bevuxna sandhedar. Terrängkörning sker med motorcyklar, fyrhjulingar och i en del fall även med bilar ute på sandhedarna och inne i skogen.

Motorcyklar och fyrhjulingar körs till Sandängesstranden antingen via någon av de två huvudvägarna in i området (Klubben eller Gläntan-vägen) eller via någon av det totala skogsstigarna som leder in i reservatet över dess yttre gräns (se karta Friluftsliv). Det händer också att motorcyklar och fyrhjulingar kommer till Sandängesstranden lastade på släpvagn. Terrängkörningen inom Sandängesstranden är mycket omfattande och orsakar stora skador på den känsliga vegetationen och sanddyner.

Områdets bevarandevärden

Geologiska förutsättningar och värden

Berggrunden vid Sandängesstranden är täckt av mycket tjocka lager av kvartärgeologiska sediment. Berggrunden är inte inom någon del av reservatet synlig i markytan.

Sandängesstranden är en del av Piteälvsåsen, en glacial åsformation som bygger upp ett pärlband av öar från Piteälvens mynning ut till ön Stenskar.

Jordarterna består av finkorniga och sandiga sediment som avsatts på havsbotten av Piteälven och dess föregångare i form av en isälv. Sedimenten har sedan omlagrats av havets rörelser i samband med att botten höjt sig mot havsytan. I landhöjningens senaste skede har de sandiga sedimenten omflyttats igen, denna gång med vindens kraft. Höga sanddyner har bildats i delar av området.



I de strandnära, centrala delarna av området är sandheden till viss del fortfarande levande i bemärkelsen att sanden är flyktig. Längst ut mot stranden finns en låg sanddyn med aktiv vinderosion.

Utanför strandlinjen finns en bred zon av mycket grunda, ständigt föränderliga sandbankar.

I de nordligaste delarna av området förekommer finkornigare, sorterade jordar som ger förutsättningar för mer fuktiga naturmiljöer. Här finns också grunda våtmarker med tunna lager av torv.

Vid Klubben finns en bergklack dold av tjocka lager av klappersten. Enstaka block förekommer spridda i reservatet både på sandheden och ute i vattnet.

I reservatet finns det både flygsanddyner och serier av strandvallar som i dag är tallskogsklädda. Både strandvallarna och flygsanddyner är enligt SGU geologiska sevärdheter med höga värden.

Biologiska värden

Reservatet är en del av norra Bottenvikens kustslätter och dalar med finsediment, som är typiskt för Norrlands kustland (29 a i Nordiska Ministerrådets indelning 1983).

Skötselområde A: Öppen sandhed och strand

Sandhed och strand utgör ca 43 ha av landarealen inom reservatet och är den naturtyp som ger Sandängesstranden dess prägel och särart. I ett landskapsperspektiv har sandheden ett mycket stort bevarandevärde då strandlinjerna utmed kusten i norra Norrland nästan uteslutande utgörs av skog eller bebyggelse.

Fossila sanddyner av 5-10 m höjd finns i ett sammanhängande bälte 200-400 m från stranden och parallellt med denna. Sanddynerna utgör gränsen mellan den öppna sandheden och barrskogen. Vegetationen innehåller glest med tall och därunder lingon, kråkbär, ljung och renlavar. De fossila dynerna är delvis exploaterade med fritidshusbebyggelse. Icke exploaterade delar har på flera ställen körskador från terrängkörning.

Utanför de fossila sanddynerna finns den öppna och glest tall-bevuxna sandheden. På de mest vindpåverkade delarna finns kala ytor med vindpåverkad och rörlig sand. I bottenskiktet förekommer annars kråkbär, renlavar och mjölon medan strandråg dominerar fältskiktet i den yttre sanddynen. Kruståtel och bottnisk malört (se särskild rubrik nedan) finns spridd på övriga delar av sandheden. Även djur- och växtarter som kan karaktäriseras som sandmarksspecialister (se särskild rubrik nedan) trivs på sandheden.



Den öppna sandheden attraherar också en sand- och hed-gynnad fågelfauna. Dit räknas t ex både häckande tättingar och rastande vadare (se särskild rubrik om fåglar nedan).

En lägre, fortfarande aktiv dynbildning finns närmast stranden. Här växer framför allt strandråg. Sanddynen är endast ca 1 m hög men den har stor betydelse som vindskydd för badgästerna.

Den oexploaterade sandheden vid Sandängesstranden har stora upplevelsevärden som attraherar många och fungerar även som mötesplats för socialt umgänge. Bevarandevärdet för den oexploaterade sandmarken stärks av att den angränsande sandheden vid Pite havsbad är exploaterad med flera fasta anläggningar.

Skötselområde B: Lövskog

Lövskog utgör ca 14 ha av landarealen inom naturreservatet. All lövskog finns samlad i ett sammanhängande bestånd av landhöjningssuccession på finkorniga, mestadels fuktiga sediment. Fältskiktet är det rikaste inom Sandängesstranden med lågörter. Flera äldre sandrevlar inne i lövskogen och små kärr med högvuxen starr skapar stor variation i detta bestånd.

Lövskogen är här primärskog på nybildad mark. Bestånden är mycket täta med gråal, sälg, vide och glasbjörk. Mängden död klenved är hög.

Inslaget av gran är fortfarande lågt men successivt förändras dessa bestånd mot grandominans samtidigt som nya lövbårder bildas innanför den nya strandlinjen. I beståndets yttersta delar ingår vassbälten och buskmarker.

Lövskogarna är med sin höga produktion viktiga häckningslokaler för flera av områdets tättingar. Sångare, trastar och flugsnappare är några av de grupper av fåglar som finns här. Området är också en viktig reträttplats för klövvilt i form av älg och rådjur.

Beståndet hyser inga påtagliga spår av mänsklig påverkan. I de mest strandnära delarna finns dock en del ilandflutet skräp. Längst i norr finns en ca 10 m bred, öppen ens-linje för sjöfarten. Ens-linjen röjs regelbundet för att upprätthålla sikt från havet mot två sjömärken på land.

Skötselområde C: Tallskog

Tallskog utgör ca 36 ha av landarealen inom naturreservatet. Merparten växer på sandiga sediment där skogsmarken till stora delar är lågproduktiv.

En mindre del utgörs av Korpskogen, en 250-årig tallskog (delområde C2) med övergrova träd och en del döda träd i form av lågor och torrakor. Beståndet är en rest av de kraftigt brandpräglade skogar som kännetecknade Pitholmsheden innan det rationella skogsbruket gjorde sitt intåg. Talticka som bara finns i gamla tallskogar har observerats i beståndet.



Flera överståndare av tall finns spridda i grupper utmed den mindre grusväg som passerar förbi fritidshusen (delområde C3). I en rågång intill denna väg (delområde C1) finns på en gammal, grovskorpig tall spår av reliktbodyck (*Nothorina punctata*), typisk art för riktigt gamla tallar med solexponerad bark. Reliktbodyck torde finnas på fler av reservatets gamla tallar.

Ett äldre blandskogsbestånd med både äldre gran och tall finns i reservatets nordligaste del (delområde D1).

Delområde C10 på Klubben är ett öppet klapperstensfält som nu växer igen med tall. Den öppna karaktären är av stort värde för friluftslivet.

Stora delar av skötselområdet utgörs av medelålders, likåldrig och homogen skog som uppkommit efter tidigare avverkningar. Dessa delar har idag låga naturvärden. Fågelfaunan i tallskogen är mager. Dominerande arter är rödstjärt, trädpiplärka och svartvit flugsnappare.

Skogarna är lättvandrade och har stor betydelse som strövskogar bl a i samband med höstens svampplockning. Goliatmusseron, smörsopp och sandsopp är typiska arter för de talldominerade skogarna.

Sandängesstrandens tallskogar har under tidigare århundraden varit präglade av återkommande bränder. På den här typen av torra hedmarker var det inte ovanligt med brandfrekvenser ända ned mot 30 års intervall.

Med en areal av ca 0,2 ha finns i sydvästra delen av området (C1) en s.k. ens-linje för sjöfarten. Ens-linjen röjs regelbundet för att upprätthålla sikt från havet mot ett sjömärke på land.

Intill en mindre körväg i den nordvästra delen av reservatet (C1) finns en kolbotten.

Skötselområde D: Blandskog

Blandskog med löv och barr utgör ca 8 ha av landarealen inom naturreservatet. Bestånden har mycket olika karaktär men merparten av arealen utgörs ändå av frisk blåbärstyp. Bestånden är medelålders till gamla.

Längst i norr finns ett bestånd med stor rumslig och trädslagsmässig variation (D2). Här finns även fuktiga stråk och några små kärr insprängda i skogen. Ett annat bestånd utgörs av gammal blandskog av gran och tall (D1).

Det mesta av arealen saknar spår av sentida påverkan från skogsbruk. Delområde D1 har efter inventeringen delvis påverkats av en gallring och delområde D2 påverkas av en kraftig dikning och röjning utmed en ens-linje för sjöfarten.

Blandskogarna har en rikare fågelfauna än de rena tallskogarna.



Längst i norr finns en ca 10 m bred, öppen ens-linje för sjöfarten (delområde D2). Ens-linjen röjs regelbundet för att upprätthålla sikt från havet mot två sjömärken på land.

Skötselområde E: Ungskog

Ungskogarna utgör ca 10 ha av landarealen inom naturreservatet. Bestånden har uppkommit genom slutavverkning i huvudsak under 1990-talet, i några bestånd tidigare. I varierande grad förekommer fröträd/överståndare.

Ungskogarna utgör det skötselområde inom Sandängesstranden som har störst grad av påverkan.

Skötselområde F: Kärr

Våtmarkerna utgör ca 7 ha av landarealen inom naturreservatet. Alla våtmarker finns samlade i reservatets nordligaste del och utgörs av ett tiotal mindre, grunda kärr orienterade parallellt med havsstranden och omgivna av lövskog och ungskog.

Kärren är intermediära med avseende på näringsrikedom. Här finns både högvuxna starr och hjortron men också kråklöver och vattenklöver.

Kärren är hydrologiskt helt intakta, inga diken har påverkat dem. Kring flera av kärren finns dock färska avverkningar även om kantzoner lämnats vid avverkningen.

Skötselområde G: Gläntans närzon

Friluftsgården Gläntan ligger centralt i reservatet. Gläntan består av en stor byggnad, parkering samt mot havsstranden omgivande skött närzon. Skötseln av närzonen sker med olika intensitet: I centrala delen finns en liten gräsklippt yta och annars ansade buskar av bl a björk. Södra delen är igenväxt med dungar av gråal som delvis röjts (med kvarlämnade rishögar) samt knappt tioalet solitära tallar på sandmark. Här finns också rikligt med tallplantor. Längst i norr finns strandzoner nedan två fritidshus.

Gläntans strandzon ligger i övergången mellan öppen torr sandhed med badstrand i söder och finkorniga, fuktiga, igenvuxna stränder i norr. Bladvass och sand dominerar strandzonen vid Gläntan.

Skötselområde H: Grund havsmiljö

Havsmiljön inom reservatet utgör ca 150 ha av naturreservatets areal. Ca 20 % av vattenområdet är grunda sandbankar. Beroende på havets vattenstånd ligger dessa precis i eller strax under vattenbrynet eller på någon meters djup.

Vattenmiljön utanför Sandängesstranden är starkt präglad av Piteälvens utflöde. Vattnet har därför nästan sötvattenkaraktär och vid stark påverkan från Piteälven är vattenområdet också humöst.



Vattenområdet utanför Sandängesstranden har visats vara viktiga reproduktions- och uppväxtområden för sik. Annars är flora och fauna i vattenområdet inte undersökt.

Strukturer

Strukturer som är särskilt värdefulla för områdets biologiska mångfald är blottad sand, gamla och grova träd samt död ved. Ett ökat inslag av dessa strukturer kommer att medföra ökade biologiska värden.

Bottnisk malört

Bottnisk malört (*Artemisia campestris* ssp. *bottanica*) är en särskilt skyddsvärd art som förekommer inom Sandängesstrandens sandhedar. Den är en underart av fältmalört (*Artemisia campestris*) som är endemisk för Sverige och Finland. Den finns på Bottenvikens sandstränder men ingen annanstans i världen. Arten är både fridlyst och rödlistad i Sverige och placerad i kategorin Missgynnad (NT). Dessutom är den utpekad som en Natura 2000-art enligt Art- och habitatdirektivet (Rådets direktiv 92/43/EEG av den 21 maj 1992 om bevarande av livsmiljöer samt vilda djur och växter).

Bottnisk malört växer främst på sandiga stränder och strandängar, men viss sekundär spridning har skett till sandiga kulturmiljöer och ruderatmarker. Den förekommer huvudsakligen i zonen mellan där sanddynor nybildas genom landhöjningen och där dessa stabiliseras av mer täckande vegetation. Arten är närmast ansedd som saltskyende, vilket kan vara förklaringen till att den endast är någorlunda frekvent längst in i Bottenviken. Bottnisk malört gynnas av den kustnära störning av vind och hav som håller sanddynerna fria från sammanhängande växttäckte.

Arten gynnas av god vattenkvalitet, intakt markvegetation men måttligt slitage från rörligt friluftsliv. Utpekade hot mot arten utgör hård exploatering av stranden för badturism och exploatering av strandnära miljöer genom anläggningsarbeten.

Fåglar

Sandhedarna är ornitologiskt intressanta då de erbjuder en häckningsmiljö som är mycket ovanlig i övre Norrland. På sandhedarna har törnskata konstaterats som häckande. Andra öppenmarks-fåglar som uppträder på sandhedarna är ängspiplärka och stenskvätta. Brun kärrhök ses ofta jaga i området.

Sandängesstranden är också kommunens bästa rastplats för sträckande änder och vadare vilket är värdefullt för friluftslivet.

Bland de fågelarter som passerar och/eller rastar i området märks storlom, smålom, skäggdopping, gråhakedopping, ejder, sjöorre, svärta, bergand, alfågel, storskrake, småskrake, vigg, grågås, strandkata, tofsvipa, större strandpipare, roskarl, enkelbeckasin, storspov, småspov, drillsnäppa, skogssnäppa, grönbena, rödbena, svartnäppa, gluttsnäppa, brushane, kärrsnäppa, mosnäppa, havstrut, silltrut, gråtrut, fiskmås, skrattmås, fisktärna och silvertärna.



Tillfälligt uppträder även arter som smalnäbbad simsnäppa, myrsnäppa, spovsnäppa, myrspov, småsnäppa, sandlöpare, kustpipare, årta och snatterand.

Sandmarksspecialister

De öppna sandmarkerna vid Sandängesstranden har ett oväntat rikt växt- och djurliv med flera sällsynta och rödlistade arter. Gemensamt för arterna är att de trivs i de öppna sandmarkerna och att de missgynnas av att markerna växer igen. De har utvecklat speciella egenskaper som gör att dem är rustade för ett liv i sand. Igenväxningen av sandmarkerna har under senare ökat och innebär att flera arter i en nära framtid riskerar att försvinna från området eller kommer i vart fall att minska om inte skötselåtgärder görs.

Ovanliga och sällsynta svampar på sandmarken är sandjordtunga, hedfingersvamp, aprikosfingersvamp och sandrottryffel. Den senare är en äkta tryffel, dock ej ätbar, som hittats på ett litet antal platser i landet.

På Sandängesstranden finns också spännande djur som skogssandjägare, klöverhumla, klubbgräshoppa, stor vårtbitare och gråmyra. Gråmyran är talrik i området och bildar en stor population som dessutom är Sveriges nordligaste. Större sandspindel är en av Europas största vargspindlar och finns på sandheden.

Friluftsliv

Sandängesstranden har mycket stor betydelse för det rörliga friluftslivet. Området är ett av Piteås mest populära närnaturområden. Alla årstider söker sig pitebor hit för lugn och ro, motion, rekreation, naturupplevelser, sol och bad. Dagar med riktigt fint sommarväder uppgår antalet samtidiga besökare till ca 1000 personer. Detta innebär ca 300 parkerade bilar intill Gläntan.

Under andra delar av året är området populärt för promenader längs stränderna, på sandheden eller i de öppna och lättvandrade tallskogarna. På vintern är Sandängesstranden en av flera utgångspunkter för turer vid eller ut på havet.

Naturområdet är inte bara en plats med värden för natur- och friluftsupplevelser utan också en mötesplats för socialt umgänge.

En viktig förklaring till Sandängesstrandens popularitet som närnaturområde är att reservatet är mycket lättillgängligt. Bilväg leder in i reservatets centrala del vid Gläntan samt vid Klubben i söder. Dessutom passerar landsvägen till Haraholmen utmed reservatets norra gräns.

Tidigare fanns kaféverksamhet vid friluftsgården Gläntan och lokalerna kunde hyras för enklare arrangemang av skolor, föreningar eller privatpersoner. Gläntan har ett vackert läge nära vattnet och alldeles intill den stora, öppna sandstranden.



De höga naturvärdena i kombination med skönhet och oexploaterad havsstrand med horisontutsikt gör att Sandängesstranden sammantaget har stor potential för ytterligare utveckling av det rörliga friluftslivet och för naturpedagogisk verksamhet.

Friluftsgården Gläntan skulle, förutsatt att det fanns en verksamhet i byggnaden, kunna vara ett nav eller centrum för naturreservatets besökare. Detta ställer dock krav på att byggnaden och dess närområde ska vara öppen och tillgänglig för alla, inklusive funktionshindrade, under en längre del av året.

Vid bildandet av reservatet finns inga markerade leder för vandring. Det gör att vissa delar av reservatet sällan eller aldrig får några besökare, framför allt gäller detta lövskogarna inom skötselområde B.



Nyttjanderätter

Inom reservatet finns 12 avstyckade fritidsfastigheter samt ett fritidshus på ofri grund, se karta ”Tomter och nyttjanderätter” (bilaga 3).

Samtliga fritidshus omges av reservatet och har därmed sina närmaste omgivningar inom reservatet. Samtliga fritidshus har nyttjanderätt till tillfartsvägar inom reservatet. Därför redovisas de här:

1. Pitholm 22:101, ägare Per-Ola Olofsson, Anna Helena Egvall
2. Pitholm 22:100, ägare Ulla Renlund
3. Pitholm 22:99, ägare Karin Silfverplatz och Kristina Sahlin
4. Pitholm 22:104, ägare Jan Lindbäck och Katarina Lindbäck
5. Pitholm 22:51, ägare Åsa Lundholm
6. Pitholm 47:54, ägare Piteå Kommun, tomträttshavare Birgitta Svensson och Leena Antman
7. Pitholm 47:53, ägare Kristina Norgren och Stig Norgren
8. Pitholm 27:76, ägare Ulf Karlsson
9. Pitholm 72:20, ägare Åsa Hedlund, Karin Hedlund
10. Pitholm 72:19, ägare Mats Hansson, Lena Nilsson och Peter Hansson
11. Pitholm 88:3, ägare Jan Vesterlund
12. Pitholm 88:4, ägare Bengt Åström och Ragna Åström
13. Pitholm 47:13 Fritidshus på Klubben på ofri grund, ägare Jan Lindbäck och Katarina Lindbäck

För samtliga fastigheter numrerade 1-10 ovan ingår ledningsrätt för vatten- och avloppsledning som är förlagd över sandheden. Vid underhåll, reparation eller andra åtgärder på ledningen ska samråd först ske med Piteå Kommuns Miljö- och byggnämnd som ansvarar för frågor om eventuella dispenser och tillstånd inom reservatet.

Nyttjanderätten för fritidshuset och fiskebodarna på Klubben regleras genom särskilda arrendeavtal som även ger rätt till båtplats och enklare väg genom reservatet. Samrådsskyldighet med Piteå Kommuns Miljö- och byggnämnd gäller även vid underhåll och åtgärder av vägen och sommarvattenledningen som går till fritidshuset på Klubben.

Två ens-linjer för sjöfarten finns inom reservatet, den ena på fastigheten Pitholm 47:13 i söder och den andra på Pitholm 47:13 i norr. Till den förstnämnda enslinjen hör ett sjömärke som ligger inom reservatet nere vid stranden. Även till den senare enslinjen finns ett sjömärke inom reservatet.

Jakt bedrivs inte inom reservatet.



Källförteckning

1. Piteå kommun. 2011. Utdrag ur Piteå kommuns naturdatabas om naturvärden och artförekomster.
2. Länsstyrelsen i Norrbotten. 2007. Inventering av strandsandjägare, Cicindela maritima, i Norrbottens län 2005-2006.
3. Sveriges Geologiska Undersökning. 1989. Jordartskarta 24L Luleå SV. SGU serie Ak nr 14.
4. Naturvårdsverket. 2010. Manual för uppföljning av sanddyner och stränder i skyddade områden.
5. Ljungberg, H. 2004. Skalbaggar i halländska sanddyner och kusthedar. Länsstyrelsens medd. 2004:6.
6. Gärdenfors, Ulf (ed.) 2005. Rödlistade arter i Sverige 2005. ArtDatabanken, SLU, Uppsala.
7. Länsstyrelsen i Kalmar. 2008. Hotspots för sällsynta svampar i Ölands sandstäpper och annan sandvegetation. Publicerad på www.lansstyrelsen.se/kalmar.
8. Länsstyrelsen i Halland. 2010. Skötselplan för naturreservatet Tönnersa i Halmstad och Laholms kommuner. Publicerad på www.lansstyrelsen.se/halland.
9. Länsstyrelsen i Halland. 2010. Skötselplan för naturreservatet Gullbranna i Halmstads kommun. Publicerad på www.lansstyrelsen.se/halland.
10. Länsstyrelsen i Halland. 2010. Strandhedsprojektet Skummeslöv 2006- 2010. Publicerad på www.lansstyrelsen.se/halland.
11. Larsson, Krister. 2009. Skötselplan för Restaurering av öppna sanddyner och hedrar på Skummeslövs tångallmanning. Laholms kommun.
12. Länsstyrelsen i Halland. 2005. Bevarandeplan för Laholmsbuktens sanddynreservat. Publicerad på www.lansstyrelsen.se/halland.
13. Länsstyrelsen i Skåne. 2010. Skötselplan för naturreservatet Ängelholms strandskog i Ängelholms kommun. Publicerad på www.lansstyrelsen.se/halland.
14. Länsstyrelsen i Halland. 2002. Övervakning av kustnära sanddyner. Publicerad på www.lansstyrelsen.se/halland.
15. Abenius, Johan och Larsson, Krister. 2004. Gaddsteklar och andra insekter i halländska sanddynsreservat. Länsstyrelsen Halland meddelande 2004:19.



PLANDEL

En sammanfattning över åtgärderna, deras omfattning, när de ska genomföras, deras prioritering och bedömda kostnader finns i bilaga E: Sammanfattande tabell över skötselåtgärder.

Skötseln av reservatet är komplex och består av många olika åtgärdstyper. Det handlar om skötsel av friluftslivets anordningar, naturtyper, tillgänglighet till toaletter, livräddningsbåt, renhållning mm.

Piteå kommun är förvaltare av reservatet. Skötselåtgärderna utförs i praktiken av flera förvaltningar. Alla skötselåtgärder föregås av gemensam planering och leds av naturvårdsansvariga på Miljö- och byggkontoret.

Naturvårdsskötsel

Viktiga utgångspunkter

De främsta natur- och friluftsvärdena är knutna till de öppna sandmiljöerna. Skötselåtgärder för att öka andelen öppen sand har därför högst prioritet. Skötselinsatserna handlar både om att förbättra förhållandena i de befintliga öppna sandmarkerna och att återskapa denna typ av miljöer i andra delar av reservatet. Att bevara och utöka de öppna sandmiljöerna gynnar såväl naturvärden som friluftslivet.

Vid åtgärder där syftet är att restaurera öppna sandmarker och ljusöppna skogar på torra, sandiga marker, bör så mycket som möjligt av virke, grenar och organiskt material tas bort, förutom det som lämnas som solexponerad död ved åt vedlevande arter. Även stubbar och rötter bör tas bort. Vinden får då bättre förutsättningar för att röra om i sanden. Rörlig sand är till stor hjälp i den kontinuerliga skötseln och förhindrar igenväxning.

Äldre skogar med rik tillgång på död ved är också en bristvara som bör bevaras och utvecklas i reservatet. I skogar där skötselåtgärderna utgörs av olika varianter av selektiv avverkning är avsikten att gradvis öka områdets skogliga naturvärden. För att undvika körskador från skogsmaskiner på känslig mark och sanddyner bör dessa åtgärder utföras under vintern. Så mycket som möjligt av de avverkade träden bör lämnas kvar i skogen för att snabbt öka naturvärdet. Ringbarkning och katning är exempel på manuella metoder som ökar variationen och naturvärdena i tallskogen utan risk för skador på mark eller vegetation. Åtgärderna kan ske med motorsåg.

Ringbarkning skapar stående död ved genom att skada trädets ledningsvävnad helt. Trädet dör stående på rot då det inte kan transportera vatten och näring till kronan. Katning innebär att större delen av trädets ledningsvävnad skadas. Trädet får nedsatt vitalitet och dör av långsamt. Detta gynnar flera rödlistade vedlevande arter.



På längre sikt kan de båda livsmiljöerna - gammal skog och öppen sandmark - med fördel förekomma i en mosaikartad struktur.

Skötselarbetet ska också anpassas efter ny kunskap om arter och naturtyper, samt samordnas med arbetet för hotade arter.

Vandringsleder och stigar i området kan ändras eller nyanläggas vid behov. Avverkningar och andra skötselåtgärder ska genomföras med stor hänsyn till strövstigar och övrigt friluftsliv.

Indelning i skötselområden

Sandängesstrandens naturreservat är indelat i 9 olika skötselområden. För några skötselområden föreslås ingen skötsel, för andra finns både delområden där skötsel föreslås och delområden där ingen skötsel föreslås.

De flesta skötselområden är uppdelade på ett antal skötselobjekt, s k delområden eller bestånd, för att tydligare styra vilka insatser som ska göras inom naturvårdsskötseln för vart och ett av delområdena. Dessa skötselområden redovisas på karta "Naturvårdsskötsel" (bilaga B).

För varje skötselområde har både mål och i tillämpliga fall skötselåtgärder angetts. I många fall har målen preciserats ytterligare för enskilda delområden. Gynnsamt tillstånd föreligger när de uppsatta målen nåtts.

Skötselområde	Antal delområden	Areal (ha)
A. Öppen sandhed och strand	6	43
B. Lövskog	1	14
C. Tallskog	10	36
D. Blandskog	2	7
E. Ungskog	6	10
F. Kärr	1	7
G. Gläntans närzon	2	3
H. Vattenområde	1	150
Summa		270

Skötselområde A – Öppen sandhed och strand

Skötselområdet är fördelat på sex olika delområden, A1-A6. Sammantaget utgör skötselområde A 43 ha. Skötselområdet växer hela tiden då sandbottnar stiger ur havet genom landhöjningen och vind-/vågverkan. På detta vis nybildas öppna sandmarker och strandlinjen flyttas utåt.

Det största delområdet är 16 ha och det minsta 2 ha. Delområdena är alla väl samlade. Sandheden har indelats i olika delområden med anledning av att de dels har olika grad av inväxning av tall, dels har varit utsatta för skiftande påverkan från fällning, stamkvistning av träd mm.



Samtliga delområden inom skötselområde A har en tydlig prägel av sanddrift genom vindens eroderande verkan. Gemensamt för delområdena är också att en spirande föryngring av tallplantor förekommer ofta gruppvis över området. I vissa fall är talluppslaget mycket kraftigt och växer ibland ända ut till strandlinjen.

Förekomsten av tall varierar men genomgående är träden unga, upp till ca 50 år gamla. I den nordöstra delen finns mer av tall medan de centrala delarna är mest öppna.

Hedarna har varit utsatta för en spontan och inte på något sätt konsekvent skötsel av dem som önskat behålla den fria sikten över hedarna. I vissa zoner har plantor röjts och dragits upp med rötterna samt större träd fällts så att siktgator från enstaka fritidshus nu är iögonenfallande. I andra partier har stamkvistning av stora tallar skett till så hög höjd på stammarna att tallarna ser stympade ut.

Vid friluftsgården Gläntan (A5) och Klubben (A6) finns partier med expanderande vass och lövuppslag.

Mer eller mindre överallt inom skötselområdet finns gamla eller färska spår av terrängkörning. Vanligast är spåren i väster intill fritidshuset och i norr intill vägen mot Gläntan.

Bottnisk malört finns spridd över delar av hedarna. Arten har inte inventerats eller räknats men den förekommer i grupper över stora delar av det mest strandnära området, inom ca 100-200 m från stranden. Bottnisk malört gynnas av att hedarna förblir öppna och av ett måttligt slitage från badgäster och andra som går på stranden.

Vid näset intill Klubben finns två växtplatser för vresros (*Rosa rugosa*). Vresrosen är vanlig i trädgårdar men är en främmande art som härstammar från Asien. Vresrosen förvildas ibland och skapar då problem genom att den är expansiv och bildar täta bestånd som överskuggar och undantränger all annan vegetation. Detta är ett problem särskilt längs Skånes och Bohusläns kuster. Resultatet blir en artfattig miljö där inhemska växter och även djur försvinner. De täta bestånden av vresros hindrar också tillgängligheten till stränderna för oss människor.

Mål

Generella mål för skötselområdet är:

- Allmänheten ska ha tillgång till hela sandheden.
- Öppen sandhed med enstaka tallar.
- Naturligt hedartad markvegetation med kråkbär, mjölon, kruståtel, strandråg, renlav och bottnisk malört.
- Sandblottor ska förekomma.
- Den fria sikten ut mot havet ska bibehållas.
- Bottnisk malört ska ha ej minskande population.
- Främmande arter ska ej finnas.



Skötselåtgärder

Målsättningen med skötselåtgärderna är att så långt det är möjligt vidmakthålla och restaurera en öppen sandhed för att säkerställa de natur-, friluft- och skönhetsvärden som är förknippade med den.

Efter en inledande större skötselinsats kommer det att vara möjligt att med förhållandevis små och återkommande arbetsinsatser säkerställa att denna areal om ca 45 ha inte långsamt växer igen och bildar slutet tallskog. Särskild hänsyn ska tas till rödlistade och hänsynskrävande arter i området. Skötselåtgärder utförs i samverkan med närboende både vad gäller planeringen av skötselåtgärder och det praktiska arbetet.

Barfotaprintipen

En viktig princip för skötseln av sandheden är Barfotaprintipen. Med detta menas att de åtgärder som görs ska leda till att naturligheten består och förstärks. Spår av skötselåtgärder ska minimeras och i tanken och visionen ska man var som helst på Sandängesstranden kunna gå barfota utan risk att göra sig illa på t ex stubbar. Stubbar är därför bannlysta och vid borttagande av träd ska detta ske genom rotryckning. Även äldre stubbar ska tas bort. Träddelar, ris och stubbar fraktas bort eller bränns på plats.

Utglesning av tall

En inledande åtgärd är att i varierande grad glesa ut delområden med stark tillväxt av större tallar (A4 och A5) samt rensa bort mindre tallar i de flesta av delområdena. Metoden är rotryckning. Mindre tallar, upp till 2-4 m, kan rotryckas manuellt med hjälp av hackor och spadar. Större tallar fälls, kvistas och stubben rotrycks med till exempel en traktor. Grundprincipen är att allt ris, virke och stubbar ska tas om hand och fraktas bort från sandheden eller brännas på plats.

Löpande skötsel

De inledande åtgärderna med att hejda igenväxningen leder till etableringen av ett grundläge som kräver fortlöpande skötsel för att bibehållas. Den löpande skötseln består då av att med tre års intervall hålla nyetableringen av tall borta genom rotryckning av plantor.

Nyetablering av framtida huvudstammar

I några delområden är det viktigt att etablera glest ställda huvudstammar av tall då befintliga tallar avverkats eller stamkvistats mycket hårt (A1 och A2). Detta sker genom att små plantor lämnas för tillväxt med ca 10 m mellanrum. I ett senare skede tas ställning till vilka av dessa som ska utgöra framtida huvudstammar.

Stubbfräsning

Inom skötselområdet finns många hundra äldre stubbar som tas bort genom stubbfräsning. Syftet är dels att lösgöra sanden som binds i de gamla stubbarnas rötter och dels att utplåna spår av tidigare spontanskötsel.



Naturvårdsbränning

När vegetationen sluter sig och bildar en tjock matta över sanden går igenväxningen av träd och buskar i en allt snabbare takt. Vårbränning kan vara en skötselmetod som är aktuell inom vissa områden av sandmarken för att återskapa sandblottor och stoppa upp utbredningen av gräs och ris.

Vassklipp och lövbekämpning

Det expanderande vassområdet vid Gläntan och Klubben övergår i lövuppslag på den fasta marken. Vassklippning är aktuell för att stoppa upp vassens expansion samt rottryckning alternativt röjning av lövet efterföljt av slätter för att hindra uppslaget. Även vid några andra platser på sandheden nära stranden finns uppslag av löv som rottrycks.

Bottnisk malört

Dessa åtgärder kommer att gynna den bottniska malörten eftersom det främjar de öppna sandiga markerna och på lång sikt hindrar att ett sammanhängande växttäckte bildas.

Vresros

Växtplatser för vresros i reservatet bör avlägsnas genom att växtdelar och rötter grävs upp. Uppföljning och åtgärder under flera år är troligen nödvändiga.

Städning

Skräp, gamla ris- och komposthögar, betong- och tegelrester är exempel på sådant som ska samlas upp och forslas bort från sandheden.

Stopp för "privatisering"

Alla gångvägar av vira-matta, gummi, konstgräs mm som ligger mellan fritidshusen och stranden (delområde A1 och A2) samlas ihop och forslas bort. Enstaka spänger kan övervägas vid något stråk om behov och medel för detta finns.

Boende/stugägare har ibland placerat eldplatser, spelplaner och dylikt i reservatet utanför den egna tomten vilket ger ett privat intryck. Naturreservatet är en allmän plats där privat nyttjande ska undvikas om nyttjanderättsavtal saknas.

Skötselområde B – Lövskog

Skötselområdet utgörs av ett delområde om 14 ha i reservatets nordostligaste del. Lövskogen utgör en tät och produktiv, ung landhöjningssuccession med stor grad av naturlighet.

Mål

Mål för skötselområdet är:

- Fortsatt naturlig landhöjningssuccession.



Skötselåtgärder

Ingen skötsel.

Skötselområde C – Tallskog

Skötselområdet är fördelat på nio olika delområden, C1-C10. Sammantaget utgör skötselområde C 36 ha. Det största delområdet är 22 ha och det minsta 0,5 ha.

Delområdena finns centralt i reservatet intill Gläntan samt utmed reservatets västra gräns. Åldersspridningen (40-150 år) mellan delområdena är stor. Ett delområde hyser riktig gammal tallskog, "Korpskogen" (C2).

I två delområden finns ett trettiotal överståndare av tall (C3 och C8) under stark inväxning av omgivande yngre tall. Delområdet C10 är ett öppet klapperstensområde med strandvallar som sakta växer igen genom etablering av tall. Genomgående saknas död ved i samtliga bestånd.

Skötselområdet har i ett tidigare, orört stadium varit mycket brandpräglad. Med hänsyn till närheten till bebyggelse och till friluftslivets intressen, men också med hänsyn till komplicerad fastighetsindelning är det inte lämpligt att införa naturvårdsbränning som en skötselmetod.

Skötselområdet är genomkorsat av små stigar med fina barmattor som i allt större utsträckning används för terrängkörning.

Mål

Generella mål för skötselområdet är:

- Gammal tallskog med överståndare och död ved.
- Klapperstensområdet ska präglas av öppenhet med enstaka tallar.

Skötselåtgärder

Överståndare

Varje överståndare (C3 och C8) friställs genom avverkning med låg stubbe och eventuellt rottryckning av omgivande träd så att överståndarens krona blir helt fri. En del av de yngre träden i dessa nya luckor lämnas som stående eller liggande död ved.

Variationsskapande fällning

I ensartad skog (C1) ska åtgärder genomföras för att på lång sikt skapa förutsättningar för ökad variation. Detta sker genom luckhuggningar för att friställa enskilda potentiellt grovkvistiga, grova tallar som kan utvecklas till framtida överståndare. De träd som väljs för detta är i första hand de idag grövre träden med friska kvistar långt ned på stammen. Luckhuggningen sker genom avverkning eller avdödning (ringbarkning/katning) i form av ca 10 luckor/ha med 8-20 m diameter kring dessa potentiella överståndare.



Åtgärden innebär utöver friställningen av enskilda träd också en ökad variation, ökad mängd död ved samt ökad solinstrålning.

Huruvida virke ska tas tillvara vid luckhuggningar och friställning av överståndare avgörs från fall till fall efter dialog med fritidshusägare och allmänheten. Om maskiner används ska åtgärder ske under vintern.

Död ved

Död ved kan där det är lämpligt tillföras tallskogar genom att placera ut de uttagna träden från sandmarken i skötselområde A.

Rotryckning

Det öppna klapperstensområdet på Klubben (C10) ska restaureras och fortsättningsvis hållas öppet genom inledande rotryckning och eventuellt röjning med mycket låg stubbe. Därefter kontinuerlig skötsel genom rotryckning.

Skötselområde D – Blandskog

Skötselområdet är fördelat på två olika delområden, D1-D2. Sammantaget utgör skötselområde D 7 ha.

Delområdena ligger i reservatets norra del. Variationen mellan delområdena är stor.

Mål

Generella mål för skötselområdet är:

- Gammal blandskog med död ved.

Skötselåtgärder

Ett av de två mer orörda delområdena kan lämnas för fri utveckling (D2). Beståndet kommer att över tiden skapa betydande mängder död ved. I ett lite öppnare och glesare delområde (D1) genomförs åtgärder för att kontinuerligt med ca fem års intervall skapa död ved genom avdödning av träd (ringbarkning/katning).

Skötselområde E – Ungskog

Skötselområdet är fördelat på sex olika delområden, E1-E6. Sammantaget utgör skötselområde E ca 10 ha. Det största delområdet är 2,2 ha och det minsta 1,3 ha. Skötselområdet finns i de norra och västra delarna av reservatet och är fördelat på allt från kalmark till ungsskogar med nästan 25-årig föryngring. Flera av delområdena har kvarlämnade fröträd.

Homogen föryngring är den naturvärdesmässigt främsta bristen för de olika delområdena.



Mål

Generella långsiktiga mål för skötselområdet är:

- Varierad blandskog/lövskog med överståndare och död ved.

Skötselåtgärder

Variationsskapande röjning

Röjning genomförs inom flera av delområdena för att säkerställa en stor framtida variation både rumsligt (täthet, luckor etc) och trädslagsmässigt. Genom röjningen styrs valet av framtida huvudstammar till i många fall att bli lövträd. Röjningen skapar också luckor men kvarlämnar även täta snår som får självgallras och blir till skydd för vilt och fåglar.

Erfarenheten visar att denna typ av röjning kräver stor fantasi hos den som genomför den. I regel erfordras en tydlig styrning så att röjningen inte genomförs som en konventionell produktionsröjning.

Skötselområde F – Kärr

Skötselområdet utgörs av ett delområde om 7 ha i reservatets nordostligaste del. Kärran är små, mosaikartade och grunda och saknar spår av hydrologisk påverkan.

Mål

Mål för skötselområdet är:

- Hydrologiskt intakta kärr med bibehållen areal.

Skötselåtgärder

Ingen skötsel.

Skötselområde G – Gläntans närzon

Skötselområdet är fördelat på två olika delområden, G1-G2. Sammantaget utgör skötselområdet ca 3 ha.

Skötseln i Gläntans närzon är otydlig och ej definierad. Dels pågår igenväxning av mark mellan själva friluftsgården och stranden (G1), dels präglas strandområdet längre norrut (G2) av privatisering genom sikthuggningar, grillplatser och båtplatser nedanför två fritidshus. Expanderande vassområden är ett annat problem som allteftersom växer sig in mot badplatsen.

Mål

Generella mål för skötselområdet är:

- Hävd, tillgänglighet och sikt.



Skötselåtgärder

Restaurering

För att skapa en attraktiv närmiljö för friluftsgården genomförs åtgärder för att åter knyta Gläntan närmare havsstranden. Markerna restaureras genom att det mesta av den unga löv-vegetationen röjs bort så att en öppen strandäng skapas. Enstaka träd eller grupper kan lämnas (både lövträd och tallar). Åtgärden lägger grunden för en långsiktig hävd av marken.

Åtgärden blir också en enhetlig skötselinstruktion för de områden som ligger nedan två fritidshus (G2). Det blir också tydligare att marken är avsedd för allmänheten. Den expanderande vassen stoppas upp genom vassklippning och bortförsl av klippt vass.

Löpande skötsel

Den löpande, årliga skötseln efter restaureringen är årlig hävd genom strandslätter eller möjligen strandbete. Vid slätter är det viktigt att höet forslas bort för att undvika kväveläckage.

Skötselområde H – Vattenområde

Skötselområdet utgörs av Sandängesstrandens vattenområde om 150 ha. Här nyskapas kontinuerligt nya sandmarker och sanddyner. Ett problem är att vassen expanderar in mot badplatsen. Ett liknande fenomen äger rum i viken vid Klubben.

Mål

Mål för skötselområdet är:

- Fortsatt naturlig landhöjningssuccession.
- Långsiktig tillgång till sandstränder för bad och rekreation

Skötselåtgärder

Vassklippning

Vassklippning och borttagning av nya etableringar av vass genomförs för att stoppa upp vassens expansion och förhindra att vassen breder ut sig längs de delar av stranden som används för bad och promenader.



Friluftslivsutveckling

Man brukar säga att det vi i folkmun kallar för Gläntan eller Sandängesstranden är Pitebornas pärla. Ett fint tätortsnära utflyktsmål med lång historik. Här finns havet, horisonten och fantastiska sanddynor. Naturområdet har stora kvaliteter och värden för natur- och friluftsupplevelser och är en mötesplats för socialt umgänge. Det är dessa värden som ska bevaras och utvecklas genom reservatsbildningen.

Nedan följer en redovisning av åtgärder som visar och tillgängliggör Sandängesstrandens sevärdheter och underlättar vistelsen för besökare. Tanken är att vägleda genom information om sevärdheter, skapa trivsel och goda förutsättningar för upplevelser genom anläggningar. Den geografiska redovisningen av åtgärderna kan följas på karta "Friluftsliv" (bilaga C).

Ny naturstig

En naturstig kan etableras i naturreservatet. Starten eller utgångspunkten för stigen blir Gläntan. Stigen ska ha namnet "Sandängesstranden runt". Stigens sträckning redovisas schematiskt på karta "Friluftsliv" (bilaga C). Naturstigen lokaliseras i möjligaste mån till befintliga stigar och passerar lämpligen förbi eller genom viktiga platser med natur- eller kultursevärdheter i reservatet:

- Friluftsgården Gläntan
- Den långa sandstranden
- Udden Klubben
- Den öppna sandheden
- Genom tallskogarna med strandvallar innanför sandheden
- Förbi den gamla "Korpskogen"
- Intill några av de små kärren
- Genom lövskogen i nordost och där med möjlighet till besök i två olika fågeltorn (se nedan).

De nordligaste delarna av naturreservatet Gläntan besöks idag sällan men delar av området med lövskogar (delområde B) och kärr (F) blir på det här sättet tillgängligt. Samtidigt kan stigen innebära att besökarna kanaliseras genom dessa delar. Där stigen inte går kommer ingen störning att ske av flora och fauna.

Stigen "Sandängesstranden runt" ges en enhetlig utmärkning med ringmålade träd genom skogsmarkerna. Över sandheden och utmed stranden kan stigen vid behov markeras med glest placerade, låga (<0,5 m) stolpar av samma färg som de ringmålade träden. Det bästa är dock om stolpar kan undvikas genom användning av bra kartor i informationsskyltningen.

Genom lövskogen (delområde B) behövs spänger över några mindre kärr. Sammanlagd längd av spänger är beräknad till ca 120 m. För att nå det södra fågeltornet behövs ytterligare ca 80 m spång över blöta marker.



Skidspår

Redan idag söker sig besökare till Sandängesstranden med skidor. Ett sätt att utveckla friluftslivet ytterligare kan vara att dra ett enklare skidspår som prepareras för längdskidor. Eventuellt kan man knyta an till det befintliga skidspår som finns på Pitholmsheden.

Fågeltorn

Två nya fågeltorn anläggs utmed den norra, vegetationsrika stranden. Området är grunt och vid låga vattenstånd blottas stora slam- och sandbankar, lämpliga rastplatser för vadare, änder mm. Idag saknas platser med bra överblick över dessa bankar.

Fågeltornen utformas som öppna plattformar med golvyta på ca 3-5 m höjd över omgivande mark. Angöringsmetod i mark är avgörande för att få bra stabilitet i tornet. Plattformarna ska inte ha tak. En regnskyddad yta anordnas i stället under plattformarna. Minst ett av fågeltornen anpassas för att ge plats för större grupper, minst 10-15 besökare eller en halv skolklass.

Vid anläggning av fågeltornen är stabilitet och yta viktigare än höjd. En annan aspekt som ska beaktas vid anläggning är att fågeltornen ska kunna flyttas. Den snabba uppgrundningen gör att tornen redan om 10-20 år kan stå inför behovet att flyttas utåt mot den undflyende stranden.

Anläggandet av fågeltornen bör ske i samråd med Norrbottens Ornitologiska Förening.

Norra fågeltornet

Norra fågeltornet anläggs i strandlinjen vid den plats det tidigare stod ett fritidshus ca 100 m söder om Haraholmsvägen i reservatets nordöstra hörn (se Karta – friluftsliv). Detta fågeltorn ska rymma minst 10-15 besökare. Anpassningar för funktionshindrade bör övervägas. Intill fågeltornet finns rastplats med bord, bänkar och vid behov eldstad. Bilparkering finns vid Haraholmsvägen. Byggandet av detta torn ska prioriteras om resurserna är knappa.

Södra fågeltornet

Södra fågeltornet anläggs ute i strandkanten där buskmarker och bladvassruggar är som tätast. Tornet kan göras mindre men högre än det norra fågeltornet.

För att nå till södra fågeltornet anläggs en spång om ca 80 m från naturstigen ”Sandängesstranden runt”. Spången leder genom annars mycket otillgängliga marker och vandringen ut till tornet blir spännande.



Utveckling av friluftsgården Gläntan

Inom reservatet finns friluftsgården Gläntan som förutom kafé- och konferensverksamhet bör kunna användas av skolor, föreningar m fl. Anläggningen kan kompletteras med en utställning eller ett mindre naturum och även utvecklas med avseende på naturpedagogik som utgår från de förhållanden som finns i reservatet. Anläggningen ligger utmed stigen ”Sandängesstranden runt” och mycket nära badet med flera helt skilda naturmiljöer samt nära de bägge fågeltornen. Utformningen av en naturpedagogisk verksamhet bör kunna ske i samråd/samarbete med ”Barn och utbildning”.

Idéskisser har tagits fram i syfte att fungera som diskussionsunderlag inför ett ställningstagande om friluftsgårdens framtid, se ”Idéskisser för utveckling av friluftsgården Gläntan” (bilaga F).

Utgångspunkten är att friluftsgården Gläntan och dess närområde ska vara öppen och tillgänglig för alla, inklusive funktionshindrade, under en längre del av året. Byggnaden bör ha en verksamhet knuten till sig och kan då bilda ett nav eller centrum för naturreservatets besökare.

Gränsdragningen för byggnadens användning är litet av balansgång men ”enkelhet” är ett ledord för framtida verksamheter. Anläggningsorienterad turism och stora konferenssatsningar finns på andra ställen. Vid Gläntan är friluftsliv och naturupplevelser grunden för vistelsen. Intentionen är att Gläntan ska ha kvar sin karaktär av fritidshus/fjällstation.

I direkt anslutning till friluftsgården finns goda förutsättningar att genomföra anpassningar för funktionshindrade. Bl a kan en ramp mellan friluftsgården och havet byggas för att underlätta för funktionshindrade att ta sig ner till stranden.

En livräddningsbåt ska finnas i direkt anslutning till den mest besökta delen av badplatsen vid Gläntan.

Parkeringsplatser

Sandängesstranden är mycket välbesökt och ett stort problem idag är parkering av besökarnas bilar. En enkel parkeringsplan har gjorts för att klarlägga nuläget och föreslå enkla lösningar. Det är dock högst oklart om detta räcker.

Inför genomförandet av åtgärder måste parkeringsfrågan belysas i ett helhetsperspektiv och det är nödvändigt med en fördjupad utredning av flöden, problem, entréer mm.

Den fördjupade utredningen ska resultera i konkreta och väl förankrade förslag om hur parkeringsfrågan löses. Nedan redovisas parkeringssituationen och förslag enligt den enklare parkeringsplanen.



Gläntan

Parkeringsplatsen dimensioneras för besökstoppar i samband med mycket bra badväder då upp till 1000 samtida badgäster kan besöka området. Idag sker parkering längs vägar och på öppna ytor i sandmarken vilket delvis leder till ökad terrängkörning och slitage.

Parkeringsplanen föreslår att parkeringsplatser för ca 260 bilar anläggs och anvisas intill vägen mot Gläntan, se karta ”Parkeringar” (bilaga D). Parkeringsplatserna utformas som både väggkantsparkering och nya, större parkeringsytor enligt följande:

1. Väggkantsparkering (fickparkering) på båda sidorna av Gläntanvägen. Plats för 74 bilar.
2. Yta väster om Gläntanvägen. Parkeringsvinkel 90°. Plats för 29 bilar.
3. Långsmal yta utmed sandig körväg väster om och parallellt med Gläntanvägen. Parkeringsvinkel 60°. Plats för 38 bilar.
4. Mindre yta intill vägskälet mot pumphuset. Parkeringsvinkel 90°. Plats för 14 bilar.
5. Yta på sandig kulle strax efter infart mot pumphuset. Huvudsaklig parkeringsvinkel 90° men även 45°-vinkel. Plats för 18 bilar.
6. Väggkantsparkering på båda sidor av väg mot pumphuset. Parkeringsvinkel 60°. Plats för 58 bilar.
7. Yta öster om vändplan vid pumphuset. Parkeringsvinkel 90°. Plats för 35 bilar.

Den tillgängliga ytan för en bil vid respektive parkeringsvinkel blir:

90° - Varje bil har ett utrymme om 2,4 m x 5,0 m

60° - Varje bil har ett utrymme om 2,89 m x 5,58 m

45° - Varje bil har ett utrymme om 3,39 m x 5,23 m

Bilarna som ska fickparkera längs vägen har vardera en yta om 2,4 m x 7,0 m.

Sammanlagt ryms 261 parkeringsplatser enligt parkeringsplanen.

Därutöver ryms ytterligare 48 parkeringsplatser (eventuellt fler) om parkeringen och området vid friluftsgården tas i anspråk. Denna beräkning baseras på enbart två rader, en mot skogen och en mot huset med 60 m kantlängd på vardera sidan och 2,50 m bredd per bil.

Om besöksantalet fortsätter att öka kan det bli aktuellt med en helt ny parkeringsmöjlighet närmare Haraholmsvägen, se ”Reservparkering” på karta ”Parkeringar” (bilaga D).

Parkeringsplanen redovisar även exempel på konstruktionsskisser för staket i anslutning till parkeringarna, se ”Konstruktionsskisser för staket vid parkeringsplatser Gläntan” (bilaga G). Staketlösningar bör så långt det är möjligt undvikas om parkeringssituationen kan hanteras på annat sätt.



Norra entrén

En liten parkeringsplats för 4-5 bilar anläggs vid Haraholmsvägen för anslutning norrifrån till stigen ”Sandängesstranden runt” och till fågeltornen.

Dragongatan - Sandängesstranden

Vid Dragongatan och längs vägen Sandängesstranden parkerar upp till ett 20-tal besökande bilar under varma sommarkdagar. Parkeringsfrågan behandlas i den fördjupade parkeringsutredningen. Detaljplan för området Dragongatan gäller.

Klubben

Enstaka bilar söker sig till Sandängesstranden via vägen in till Klubben. Avsikten är inte att leda in besökare till reservatet denna väg men en handfull bilar bör beredas möjlighet att parkera i denna del. Parkeringsfrågan behandlas i den fördjupade parkeringsutredningen. Detaljplan för området gäller. En nyligen antagen detaljplan strax intill Klubben möjliggör ett 30-tal nya tomter som i sin tur kommer att resultera i ökat besöksstryck och behov av parkeringar för fler besökare till Sandängesstranden.

Rastplatser

Rastplatser anläggs i huvudsak intill stigen ”Sandängesstranden runt”. Två av dem erbjuder möjlighet att elda. Ved ska tillhandahållas där eldplats finns. Eldplatser markeras med särskild skylt som anger att man får elda där.

Gläntan

Gläntan är den stora mötesplatsen i reservatet och den mest krävande både vad gäller anläggningar och skötsel. På gräsyrtorna mellan Gläntan och stranden anläggs en rastplats med ett flertal bord, bänkar, eldplatser och vedbod. Ved ska tillhandahållas kontinuerligt. Eventuellt kan ved säljas vid friluftsgården Gläntan om den står öppen och har året-runt-verksamhet.

Stranden

Några bord och bänkar placeras på sanddynen strax ovanför badplatsen vid Gläntan. På några ställen längs stranden placeras bänkar med utblick över havet och horisonten som ger möjlighet att vila eller stanna upp i vandrigen. Vid Klubbens yttersta udde anläggs en enkel rastplats med bord och bänkar. Eldplatser bör undvikas längs stranden men om det blir aktuellt kan en eldplats anläggas mellan sjömärket och Klubben.

Norra fågeltornet

Det tidigare fritidshusets tomtmark görs tillgänglig för besökare. Gräsyrtorna sköts med årlig slåtter. Tidigare trädgårdsvegetation lämnas kvar som kulturspår. En rastplats med bord, bänkar och vid behov eldstad anläggs. Ved tillhandahålls.

Korpskogen

I Korpskogen anläggs en enkel rastplats med bord och bänkar.



Gästbrygga

Vid den befintliga båtplatsen på Klubben skapas anordningar som ger möjlighet för båtfolk att angöra och besöka naturreservatet. Det handlar om enkla anordningar som t ex fasta öglor som medger ankring under dagtid.

Spänger

För att underlätta tillträdet till reservatet för funktionshindrade och barnvagnar kan spänger anläggas. Innan spänger läggs ut ska behovet utredas i ett helhetsperspektiv för reservatet.

De platser där spänger kan vara aktuellt är följande:

- Gläntan – För funktionshindrades möjlighet att ta sig ner till vattnet. En bred spång som ansluter till Friluftsgården Gläntan.
- Naturstigen Sandängesstranden runt – Över klapperstensfältet på Klubbens udde och vid blöta partier längs stigen. En klassisk spång med 2 plankor i bredd som underlättar vandring.
- Dragongatan - För barnvagnar och mindre funktionshinder. Spången ska underlätta för fler att ta sig ner till vattnet. Spången blir lång men bör ha en bredd som ger möjlighet för barnvagnar att nå vattnet.
- Norra fågeltornet – För att ta sig till fågeltornet från parkeringen måste man passera ett blötområde som med fördel spångas.

Tryckimpregnerat virke accepteras då det har dubbelt så lång livslängd som obehandlat virke. Mått på spänger anpassas utifrån behov men ska i möjligaste mån följa den standard som anges i Naturvårdsverkets ”Friluftsanordningar – en vägledning för planering och förvaltning”. Det virke som används bör vara sågat då en ohyvlad yta ger mindre halkrisk.

Renhållning

Inom reservatets natur gäller principen att medhavda förpackningar och annat skräp bärs med hem efter besöket i reservatet. För besökare på själva sandstranden erbjuds dock möjligheter att lämna skräp i soptunnor. Dessa placeras vid toaletterna och bör erbjuda möjligheten till sopsortering. Även vid Gläntan finns soptunnor för allmänheten. Vid Dragongatan finns ett sophus för fritidshusen. Detta står öppet under sommarhalvåret och får enligt Pireva även nyttjas av besökare till reservatet.

Många besökare har med sig hund. Vid pumphuset och Gläntan placeras hundlatriner som töms regelbundet. Om behov finns kan man överväga om gratis påse ska erbjudas hundägare som glömt genom utplacering av en TiksPac station. Hundlatrin och eventuell TiksPac placeras i direkt anslutning till pumphuset och toaletterna.

Toaletter

Vattentoaletter finns i pumphuset intill Gläntan. På sikt bör toaletter flyttas närmare friluftsgården Gläntan och pumphuset avvecklas om möjligt. Torrdass anläggs vid rastplatsen vid norra fågeltornet.



Boule-bana

En boule-bana finns på sandheden inom delområde A1. Denna avvecklas.

Beachvolleybollplaner

Några stolpar för spel av beachvolleyboll finns inom delområde A3. Stolparna transporteras bort.

Fiskeläget

Delar av det gamla fiskeläget är i privat ägo. Arrendeavtal reglerar där nyttjande och skötsel. De delar av fiskeläget som kommunen äger ska gås igenom och rensas upp.

Byggnaderna bör om möjligt restaureras så att det lilla fiskeläget kan bli ett besöksmål i reservatet med gamla redskap och berättande informationsskyltning om hur en fiskemiljö i inre skärgården från tidigt 1900-tal ser ut.

Åtgärder för att förhindra terrängkörning

Det är av högsta prioritet att förhindra ytterligare terrängkörning inom reservatet. Noll-tolerans mot terrängkörning är en princip som ska präglade tillsyn och skötsel av reservatet.

Vid samtliga punkter som är viktiga för angöringen med terrängfordon placeras skyltar om terrängkörningsförbud, se karta "Friluftsliv" (bilaga C).

Miljö- och byggnämnden som har tillsyn av reservatet utvecklar ett samarbete med polisen, som har tillsynsansvaret vad gäller olaglig terrängkörning, med syftet att terrängkörning inom reservatet inte ska förekomma.



Informationsplan

Vägskyltning

Vägskyltning görs enbart vid infarten mot Gläntan från Haraholmsvägen. Aktuell text på vägskylten är ”Sandängesstrandens naturreservat”. Om behov uppstår kan vägskyltning även göras vid avtaget från Havsbadsvägen till Haraholmen.

Entrétavlor

Skyltställ

Fem skyltställ placeras på strategiska platser vid entréer till reservatet se karta ”Friluftsliv” (bilaga C). Skyltställena har karaktären av sjömärke som anknyter till det havsnära läget. Träet har behandlats med järnvitriol som brutits med silverbets för att anknyta till havets och vindens grånande effekt på trä och drivved.

Ett alternativ till järnvitriol är behandling med tjära som ger ett bättre träskydd och en fin doft.

Varje skyltställ har 3 sidor med plats för skyltar med formatet en liggande A1 och en stående A0 under. Skyltställens konstruktion framgår av ”Ritning – Skyltställens konstruktion” (bilaga H).

Skyltar

Den övre skylten (A1) är en välkomstskylt (svenska och engelska). Den nedre skylten (A0) innehåller beskrivande texter, karaktärsbilder och informativa kartor för Sandängesstranden. Texten redovisas även på engelska men då i en mindre storlek. Informationen ska förmedla en bild av områdets möjligheter, dess natur-, friluft- och skönhetsvärden och vad man som besökare är välkommen att göra i naturreservatet.

För skyltar i naturreservat gäller en speciell standard som bör beaktas vid skyltproduktionen. Igenkännandet av att man befinner sig i ett naturreservat är viktigt. Se riktlinjer i Naturvårdsverkets standard ”Att skylta skyddad natur”.

Skyltarna kommer att sitta utomhus och i exponerade lägen varför UV-beständighet och väder- och vindtålighet är viktigt.

Entrétavlor placeras vid:

- Gläntanvägens vägsäl vid Haraholmsvägen (1 st)
- Haraholmsvägen, naturstigens entré i nordost (1 st)
- Parkeringen vid pumphuset, Gläntan (1 st)
- Vid den anslutande vägen vid Klubben (1 st)
- Vid den anslutande vägen Dragongatan (1 st)

Se karta ”Friluftsliv” (bilaga C) som visar på entréavlornas placering.



Skyltar om terrängkörning

Skyltar med texten "Naturreservat - terrängkörning förbjuden" placeras vid samtliga möjliga entréer för terrängkörning, se karta "Friluftsliv" (bilaga C).

Form och färg

Byggnader

Toaletter (pumphuset), torrpass, olika anordningar för renhållning, skyltning och friluftsanläggningar ges en enhetlig form som passar in i naturmiljön och anknyter till det havsnära läget på ett smakfullt sätt.

Trä kan behandlas med järnvitriol alternativt tjära. Järnvitriol som brutits med silverbets anknyter till havets och vindens grånande effekt på trä och drivved och ger ett behagligt intryck i den sandiga miljön. Behandling med tjära ger ett bättre träskydd och ger under lång tid en fin doft som uppskattas av många människor och ger på detta sätt en positiv känsla.

Ett särskilt program för anläggningars form och färgsättning bör tas fram för reservatet. Ledord för programmet är havet, vinden, sanden, stranden, naturligheten.



Piteå Kommun

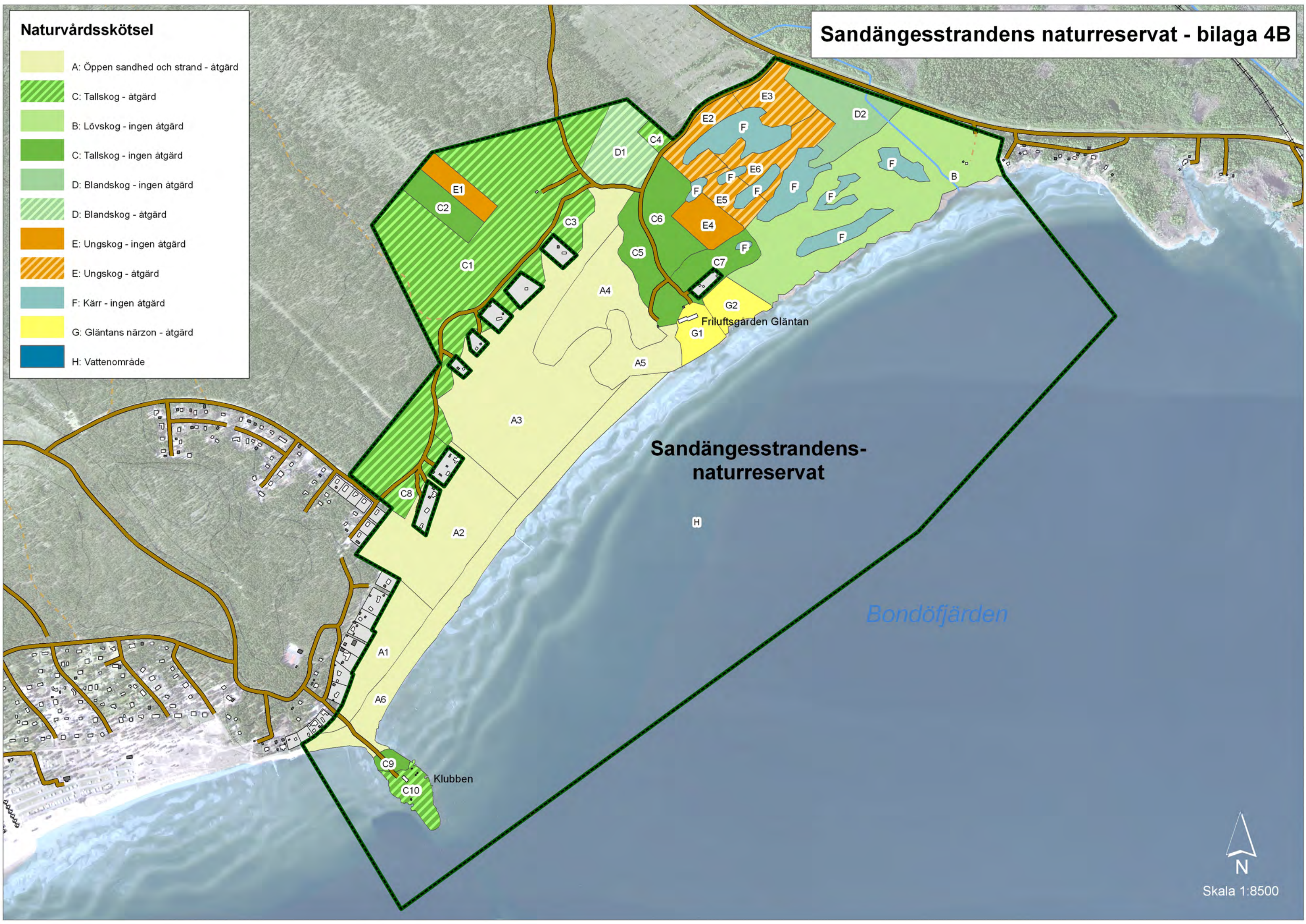
Projektet har finansierats av Piteå kommun och statliga medel från den lokala naturvårdssatsningen LONA



Naturvårdsskötsel

- A: Öppen sandhed och strand - åtgärd
- C: Tallskog - åtgärd
- B: Lövskog - ingen åtgärd
- C: Tallskog - ingen åtgärd
- D: Blandskog - ingen åtgärd
- D: Blandskog - åtgärd
- E: Ungskog - ingen åtgärd
- E: Ungskog - åtgärd
- F: Kärr - ingen åtgärd
- G: Gläntans närzon - åtgärd
- H: Vattenområde

Sandängesstrandens naturreservat - bilaga 4B



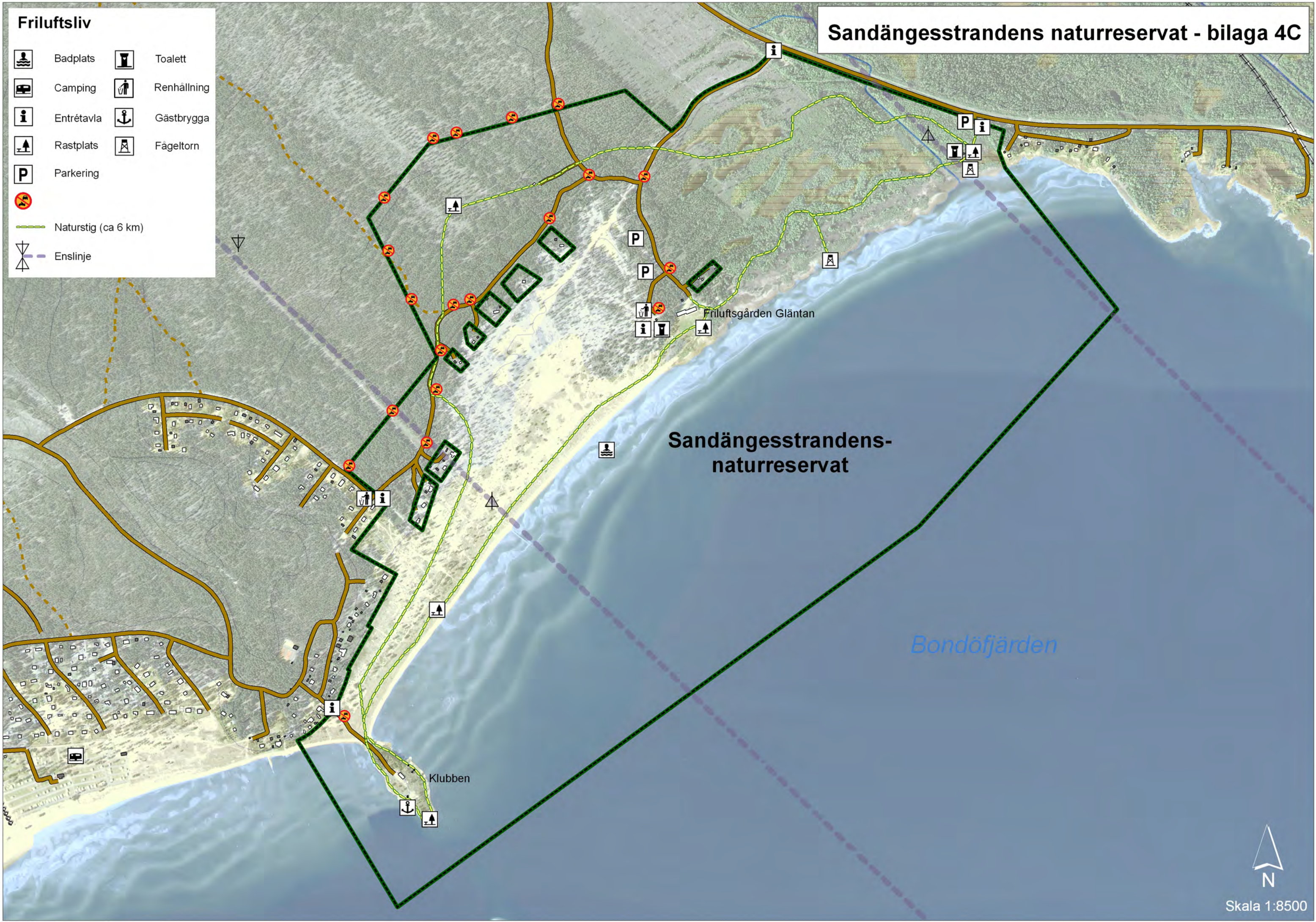
Sandängesstrandens-
naturreservat

Bondöfjärden






Klubben

Friluftsliv

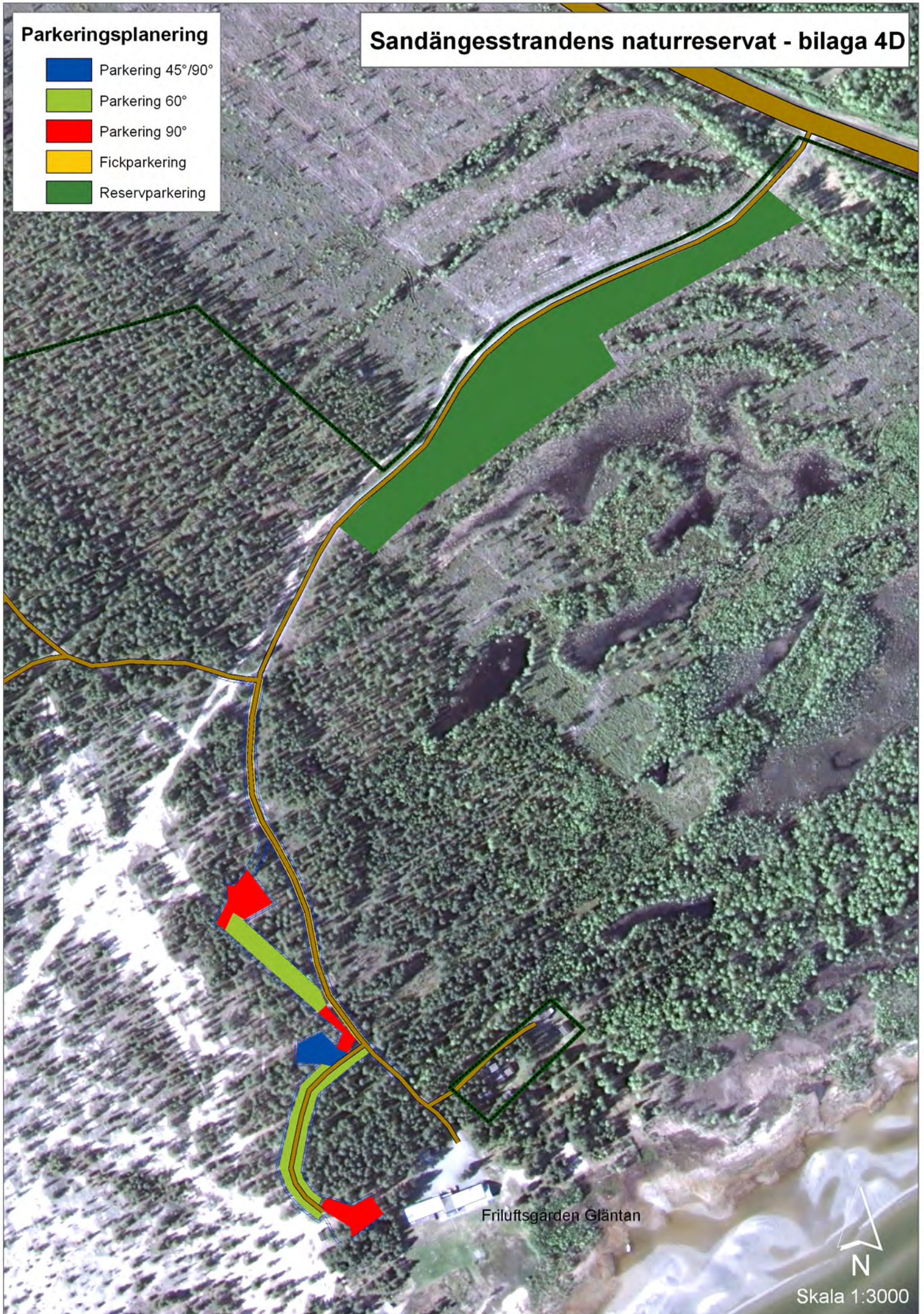
- Badplats
- Camping
- Entréavla
- Rastplats
- Parkering
-
- Naturstig (ca 6 km)
- Enslinje
- Toalett
- Renhållning
- Gästbrygga
- Fågeltorn



Parkeringsplanering

-  Parkering 45°/90°
-  Parkering 60°
-  Parkering 90°
-  Fickparkering
-  Reservparkering

Sandängesstrandens naturreservat - bilaga 4D



Sammanfattning av skötselåtgärder - bilaga 4E

Åtgärder för etablering av utgångsläge - investeringar	Var	När/intervall	Prioritet
Inmätning av gränser och gränsmarkering		2011	1
Vägvisning		2011-2012	1
Informationsskyltning	5 platser	2011-2012	1
Rastplatser, bänkar, bord, eldplatser		2011-2012	1
Manuell rotryckning	A1-A6, C10, G1-G2	2011	1
Maskinell rotryckning	A2-A5, G2	2011-2012	1
Stubbfräsning	A1-A6, G1-G2	2011-2012	1
Minskad privatisering	A1-A3, G2	2011-2012	1
Spänger Gläntan 100-150 m, bredd: 120 cm för funktionshindrade		2012	1
Norra fågeltornet - anpassningar för skolklass+funktionshindrade		2012-2013	1
Spänger norra fågeltornet 50 m, bredd:120 cm funktionshindrade		2012-2013	1
Parkeringsutredning		2012	1
Renhållning		2011-2012	1
Terrängkörning		2011-2012	1
Info-broschyr		2011-2012	1
Torrdass vid norra fågeltornet		2012-2013	2
Naturstig		2012-2013	2
Sträckningen av uppmärkta leder/stigar kvalitetssäkras med GPS		2012-2013	2
Spänger naturstigen 200 m		2012-2013	2
Parkeringsplatser iordningställande		2013-2015	2
Överståndare friställs, variationsskapande avverkning	C1-C4, C8, C10, E2-E3, E5-E6	2013-2015 sedan 5:e år	2
Avdödning av träd	C1-C4, C8, C10, D1	2013-2015 sedan 5:e år	2
Spänger Dragongatan 300 m, bredd: 90cm		2013-2015	2
Fiskeläget - renovering - utställning		2013-2015	2
Friluftsgården Gläntan - verksamhet, ombyggnad, naturum			3
Gästbrygga			3
Skidspår			3
Södra fågeltornet			3

Åtgärder löpande skötsel och underhåll - drift	Var	När/intervall	Prioritet
Städning	A1-A6, G1-G2	Vid behov	1
Tillhandahålla ved till eldplatser	Friluftsgården,norra fågeltornet	Vid behov	1
Manuell rotryckning	A1-A6, C10, G1-G2	Vart 3:e år	1
Slätter	A6, G1-G2	Årligen	1
Vasklippning	A6, G1-G2	Årligen	1
Kontroll och underhåll av gränsmarkering		Vart 5:e år	1
Kontroll av skyltar - informationens aktualitet och läsbarhet		Årligen	1
Stigar och leder röjs från sly och fallna träd		Årligen	1
Spänger, vägvisare och markeringar ses över		Årligen	1
Bränning		Vid behov	2



SANDÄNGESSTRANDENS NATURRESERVAT

Man brukar säga att det vi i folkmun kallar för Gläntan är Pitebornas pärla. Ett fint tätortsnära utflyktsmål med lång historik. Här finns havet, horisonten och unika sanddyner.

Gläntan är en del av Sandängesstranden som ska bli ett kommunalt naturreservat. Naturområdet har stora kvaliteter och värden för natur- och friluftsupplevelser och är en mötesplats för socialt umgänge. Det är dessa värden som ska bevaras och utvecklas genom reservatsbildningen.

Intresset för Sandängesstranden växer efterhand och nya aktiviteter söker sig till platsen. Ett udda exempel på detta är långfilmen "Jag saknar dig" där Sandängesstranden var en viktig inspelningsmiljö.

Gläntans popularitet bara ökar. Alla årstider söker sig pitebor hit för lugn och ro, motion, rekreation, naturupplevelser, sol och bad. Varma somrardagar är det mer än 1000 samtidiga besökare på Gläntan.

FRAMTIDEN

Utgångspunkten är att Gläntanbyggnaden och dess närområde ska vara öppen och tillgänglig för alla, inklusive funktionshindrade, under en längre del av året. Byggnaden ska ha en verksamhet knuten till sig och bildar samtidigt ett nav eller centrum för naturreservatets besökare.

Gläntanbyggnadens nuvarande skick ska belysas. Åtgärdsförslag som omfattar renowering och ombyggnationer tas fram utifrån byggnadens framtida funktion och verksamhet.

Gränsdragningen för byggnadens användning är litet av balansgång men "enkelhet" är ett ledord för framtida verksamheter. Anläggningsorienterad turism och stora konferenssatsningar finns på andra ställen. Vid Gläntan är friluftsliv och naturupplevelser i kombination med enkel övernattningsgrunden för vistelsen. Det är viktigt att området inte blir alltför kommersiellt eller anläggningstungt. Intentionen är att Gläntan ska ha kvar sin karaktär av fritidshus/fjällstation. Flexibilitet är viktigt för att byggnaden ska kunna användas för flera olika ändamål.

HISTORIEN

1958 satte patienter från Furunäsets sjukhus upp en timring på Sandängesstranden. Arbetet utfördes i terapeutisk avsikt. Byggnaden fungerade sen som fritidsgård för patienter och personal på sjukhuset. 1972 byggdes fastigheten till med ytterligare en enhet för att även rymma verksamheten från Öjebyns vårdhem. De två enheterna byggdes ihop med mellandel. Byggnaden användes under lång tid av patienter och personal för olika aktiviteter.

Så småningom förändrades inriktningen på socioterapi och arbetsterapi och minskade resurser under 80 och 90-talet innebar att antalet aktiviteter i byggnaden minskade. Piteå kommun förvärvade byggnaden och marken år 2000. Under senare år har Bryggan haft verksamhet i lokalerna med inriktning på dans, teater, uthyrning och kafé. Verksamheten upphörde p g a ekonomiska skäl hösten 2008. Byggnaden har därefter ej nyttjats och kallställdes hösten 2009.



GLÄNTAN 1958



SALEN



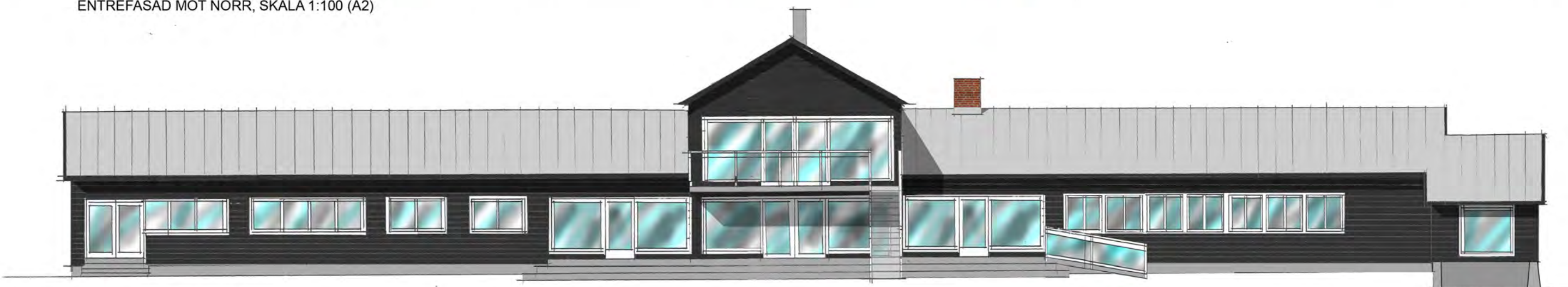
GLÄNTAN 1972



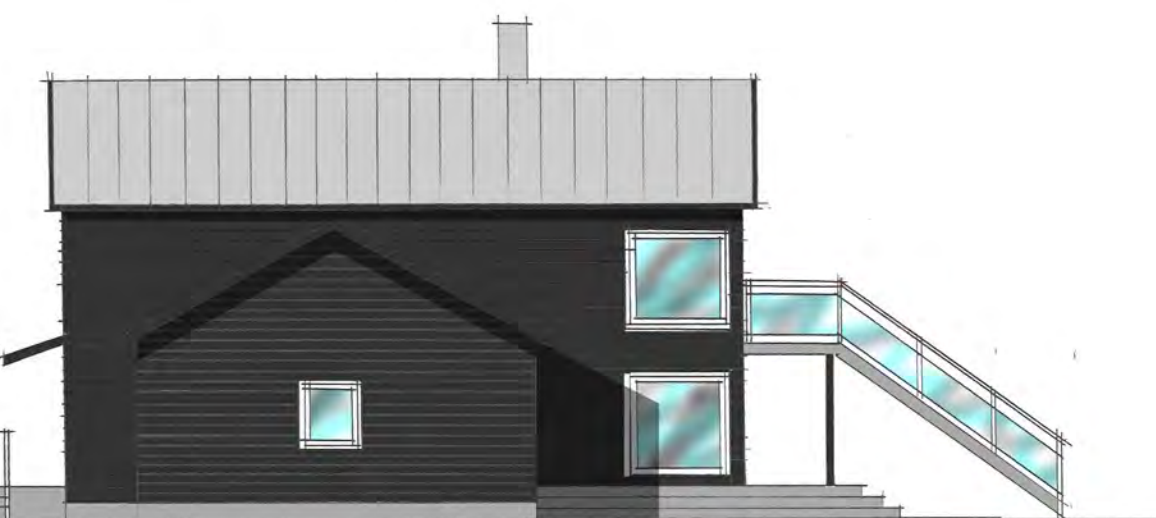
"RÖDA TRÄDEN" PÅ GLÄNTAN



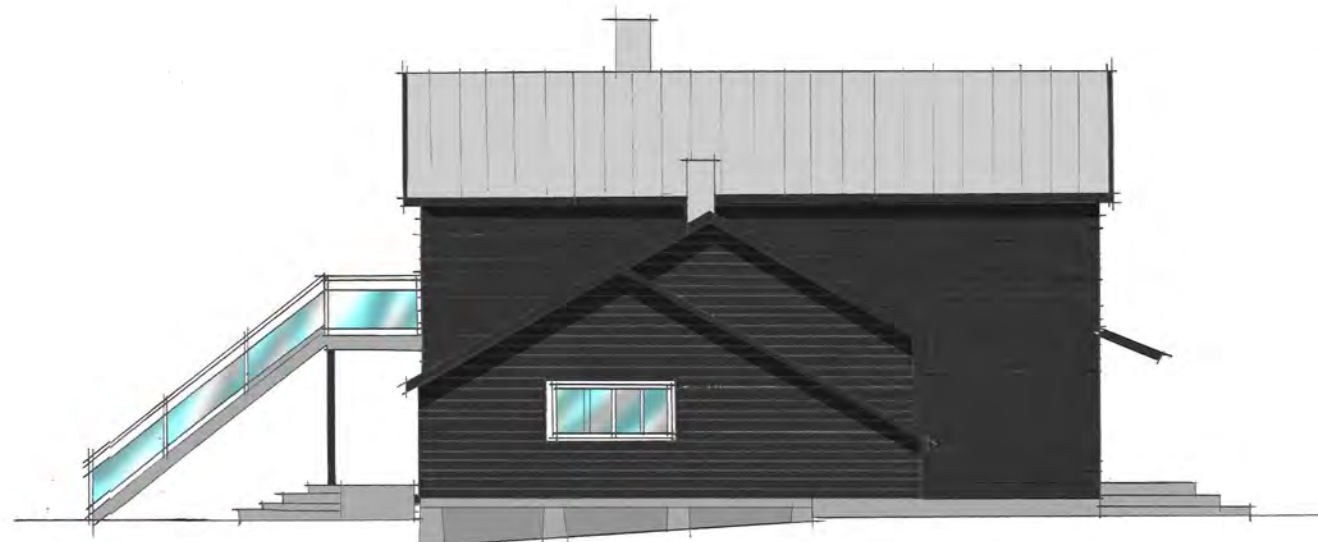
ENTRÉFASAD MOT NORR, SKALA 1:100 (A2)



FASAD MOT SÖDER, SKALA 1:100(A2)



GAVEL MOT VÄSTER, SKALA 1:100 (A2)



GAVEL MOT ÖSTER, SKALA 1:100(A2)

GLÄNTAN
SANDÄNGESSTRANDENS NATURRESERVAT
PITEÅ

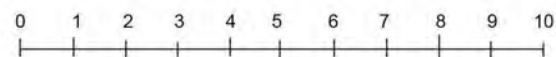
10.08.17 Jette Andersen ark SAR/MSA





BOTTENVÅNING, SKALA 1:100(A2)

NETTOYTA: CA 475m² (100m² ny yta)



LITE REFERENSBILDER



FÄGELSKÄDNING

NATURUM



NATURANPASSAT ARKITEKTUR



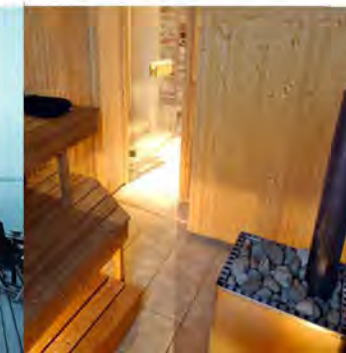
VÅNING ÉN TR, SKALA 1:100(A2)



ENKEL ÖVERNATTNING



UTECAFÉ



VEDELAD BASTU



MAT OCH OMGÄNGE

GLÄNTAN
SANDÄNGESSTRANDENS NATURRESERVAT
PITEÅ

10.08.17 Jette Andersen ark SAR/MSA





FOTOMONTAGE AV "NYA GLÄNTAN"

Den äldsta östra delen av gläntan är en timring uppsatt 1958. Den består huvudsakligen av en 90m² stor, vacker samlingssal med öppen spis, samt ett omodernt kök. Västra delen är tillbyggd 1972 och innehåller ett stort rum utan arkitektonisk värde, samt ytterligare ett kök. De två flyglar är byggda ihop med en envåningsbyggnad med plant tak som innehåller entré och toaletter.

Planlösning – funktioner

Salen i den östra delen bör bevaras i ursprungligt skick som ett allmänt utrymme för till exempel privata fester, kurser, dans m.m. Intill salen föreslås ett litet serveringskök, samt en liten kiosk. Den västra delen föreslås bli ombyggd för övernattningsstandard (våningssängar och gemensamma toaletter/dusch). Övernattningmöjlighet är en förutsättning för uthyrning till större arrangemang och för att ta emot till exempel barn på klassresa. Även gemensamt kök och samvarodel bör finnas.

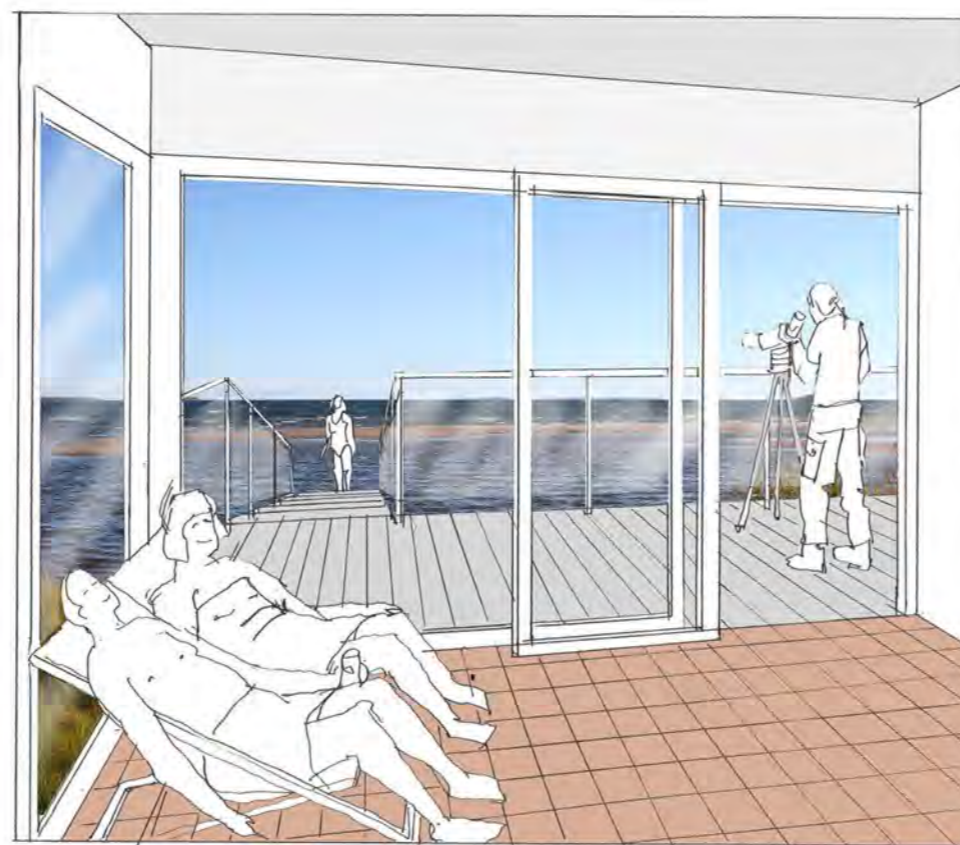
Av både estetiska och tekniska skäl föreslås mittbyggnaden påbyggd med en våning. Entrésidan byggs ut för att rymma trappa och hiss med ca 12m². På övervåningen föreslås en vedeldad bastu med relaxavdelning, som får en strålande utsikt över Bondofjärden och från vilken man via balkong och trappa kan nå havet för ett dopp. Balkongen blir dessutom en utmärkt plats för fågelskådning. Ett mindre rum (18m²) med samma utsikt, kan användas som vip-rum och dylikt. Fördelningsytorna i båda plan blir bra för utställningar/naturum. I markplanet föreslås ett stort trädäck för flexibel användning.

Exteriör

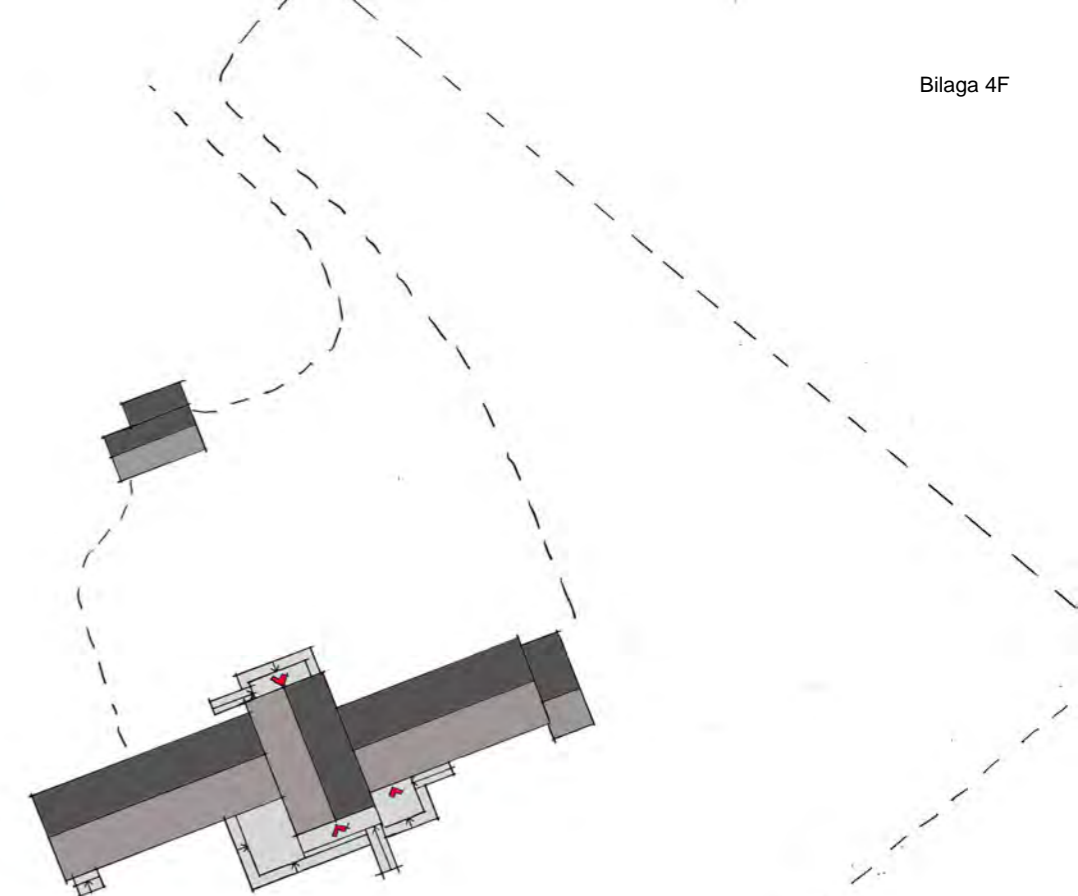
Mittdelens nya våning får ett tvärställt sadeltak med pannplåt lika befintligt, och stora hela glasytor i fasaden, som tar tillvara utsikten och kontakten med naturen. På hela fasaden föreslås liggande fjällpanel behandlad med svartpigmenterad tjära. Balkongens och rampernas räcken bör vara glasade för inte att hindra utsikten. I övrigt bör alla detaljer kring fönster, taksprång m.m. utformas omsorgsfullt. Stora trädäcket ansluts mot marken med trappsteg runt om och bör vara i grånat trä.

Utomhus

Området nära byggnaden ges ny belysning och marken rustas för att bli tillgänglig för alla. Spänger ledar mot vattenbrynet och stranden. Några eldplatser och anvisning om parkering behövs.



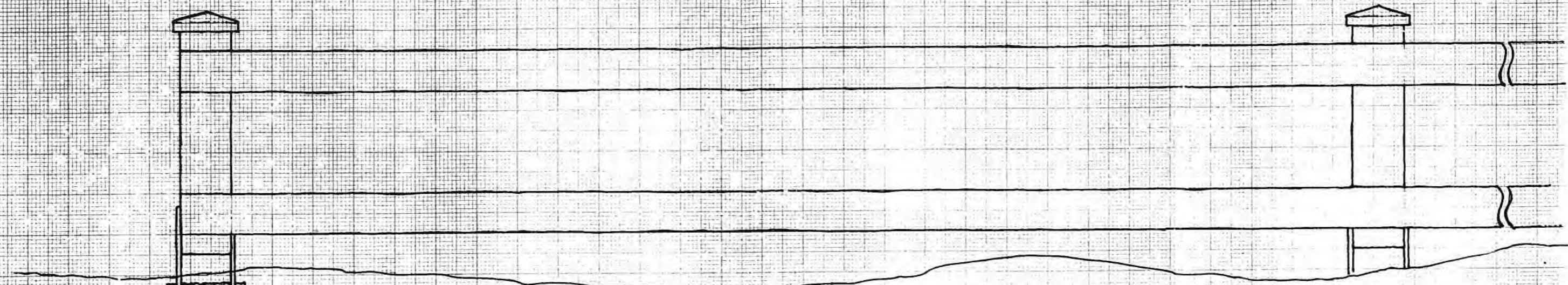
RELAX MED UTSIKT OCH FÅGELSKÅDNINGSBALKONG



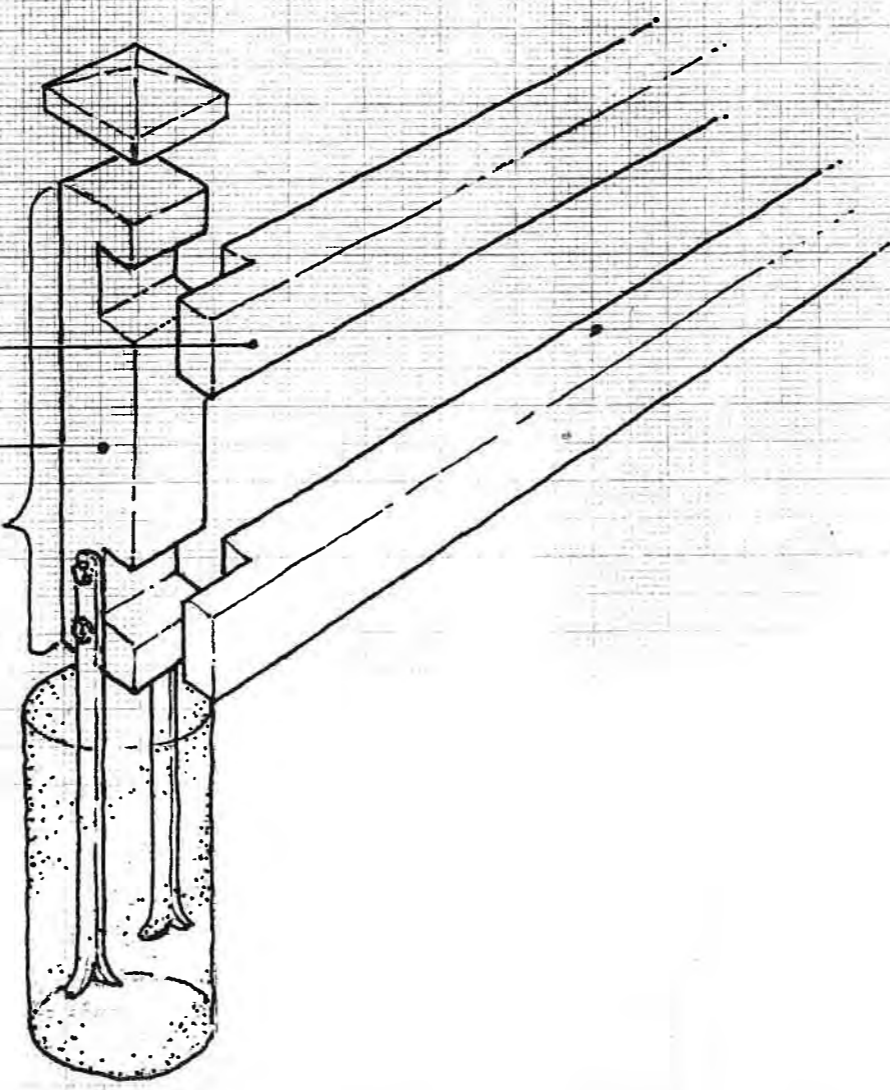
SITUATIONSPLAN, SKALA CA 1:500

1:10

ÖVRE SKISS: 3 LÅNGDMETER STAKET FÖR
BILPARKERING, SANDÅNGESSTRANDEN, PITEÅ.
SKALA 1:10
NEDRE SKISS: KONSTRUKTIONSSKISS.



OHYVLAT 100 x 100
 OHYVLAT 125 x 125
 HÖJD 550



SUSAN BROSTRÖM. ENETJÄRN NATUR AB. 2005.

NORDSJÖ FÄRG 88660

TILL 30 ST SKÄRVAR BESLUTFAK

OLJA 451-
GRUND 4.3471-
YT FÄRG 5,215-
10,013-

TRÄOLJA TINOVA V 282:-
2,5 LITER

UTEGRUND VIT 483:-
5 LITER

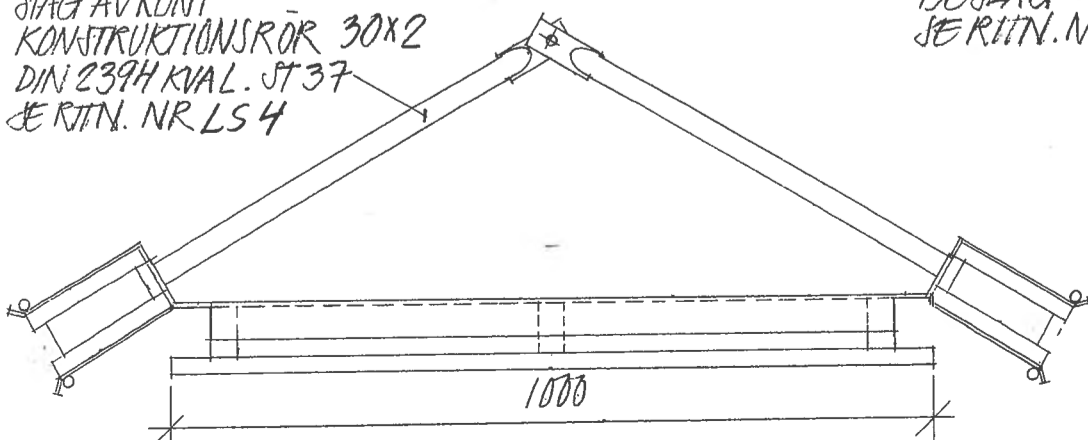
KULTUR V, KULÖR RÖD 745:-
10 LITER

SKYLT FORMAT A1 B 840 x H 594

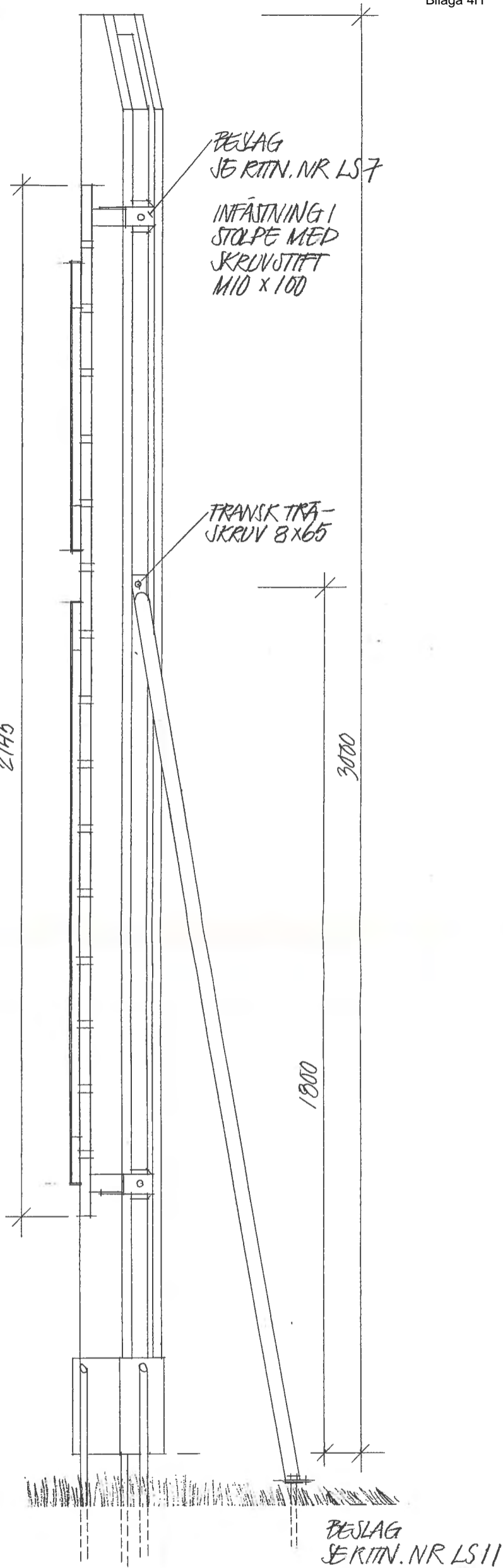
- YTBEHANDLING
- 1 STRYKNING NORDSJÖ TINOVA V IMPREG. OLJA ÄNDRÄ 2 GGR FLÖDIET
 - 1 STRYKNING NORDSJÖ TINOVA UTEGRUND PIGMENTERAD
 - 2 STRYKNINGAR NORDSJÖ KULTUR V
KULÖR: KULTUR RÖD
ALT. KULTUR ÖCKRA

SKYLT FORMAT A0 B 840 x H 1188

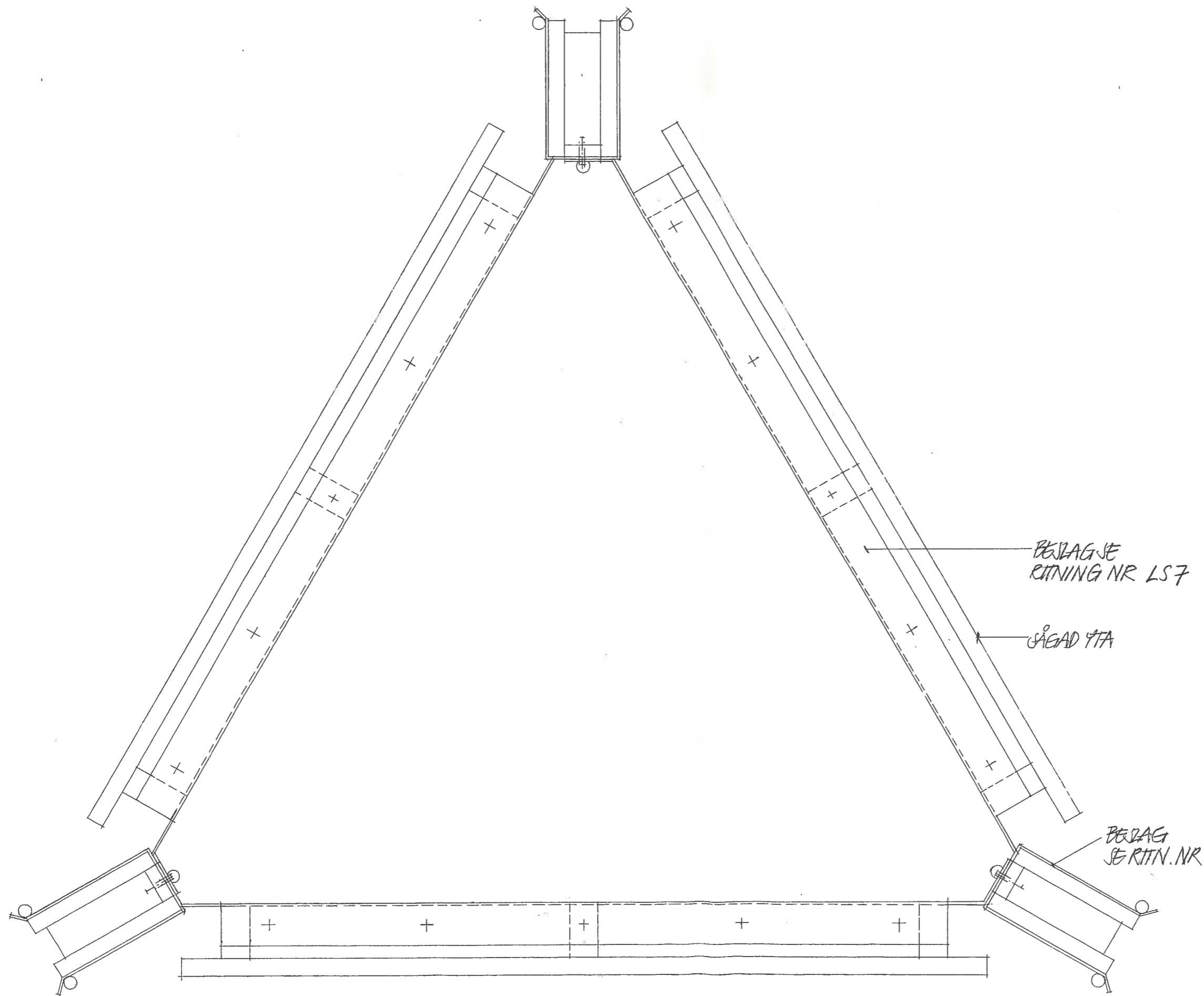
STAG AV RUNT
KONSTRUKTIONSRÖR 30x2
DIN 2394 KVAL. ST 37
SERIEN. NR LS 4



INGJUTNINGSS-
BESLAG
SERIEN. NR LS 8

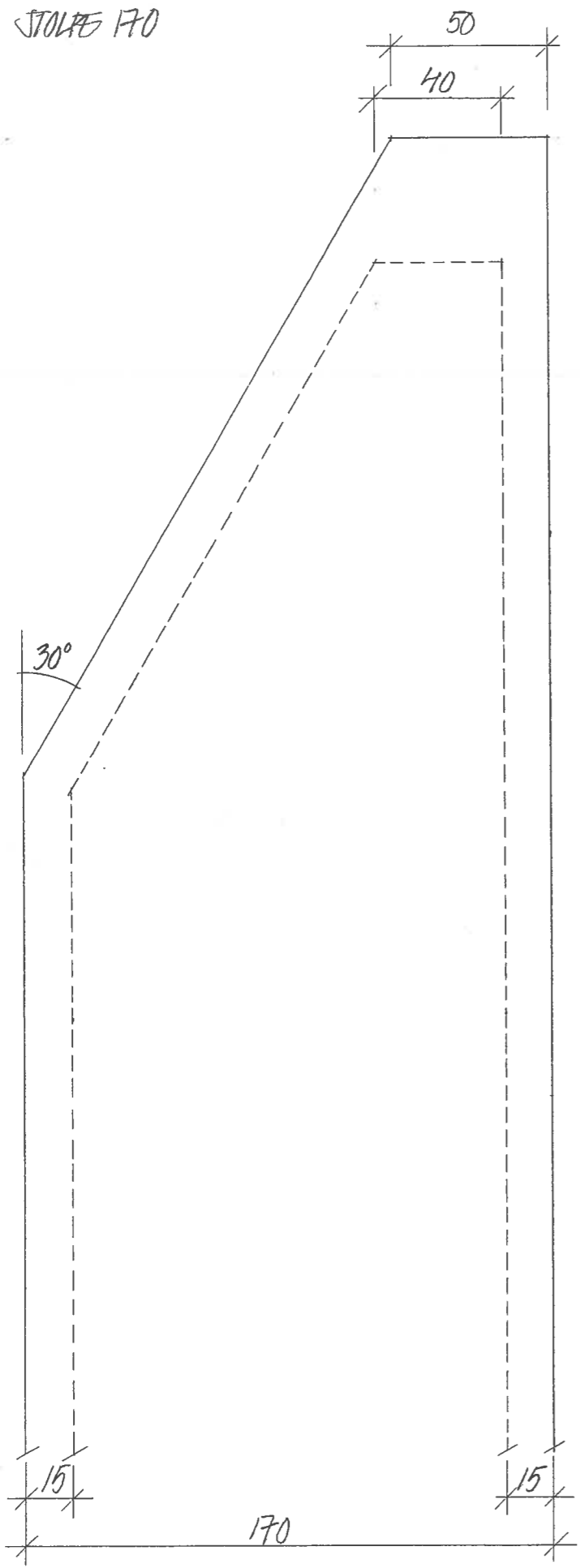


ÅTTE-DESIGN (LS 3)
LULEÅ SKÄRGÅRD
SKYLT VID ISVÄG
PLAN, SEKTION, FÄRAD
SKALA 1:10
06 03 24
JÖREN KARLSSON
DESIGNER
TEL 0971-17092

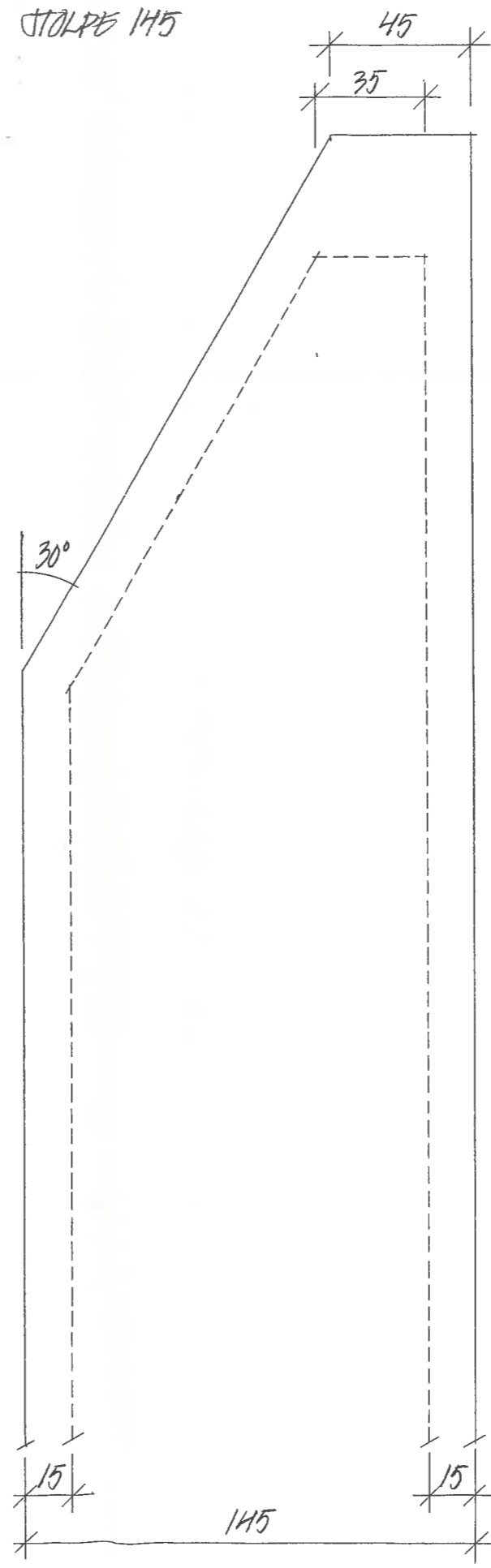


ÅTTE-DESIGN (LS 1)
LULEÅ SKARGÅRD
TRESIDIG SKYTTPELARE
PLAN SKALA 1:5
06 03 31
JÖREN KARLSSON
DESIGNER
TEL 0971-17032

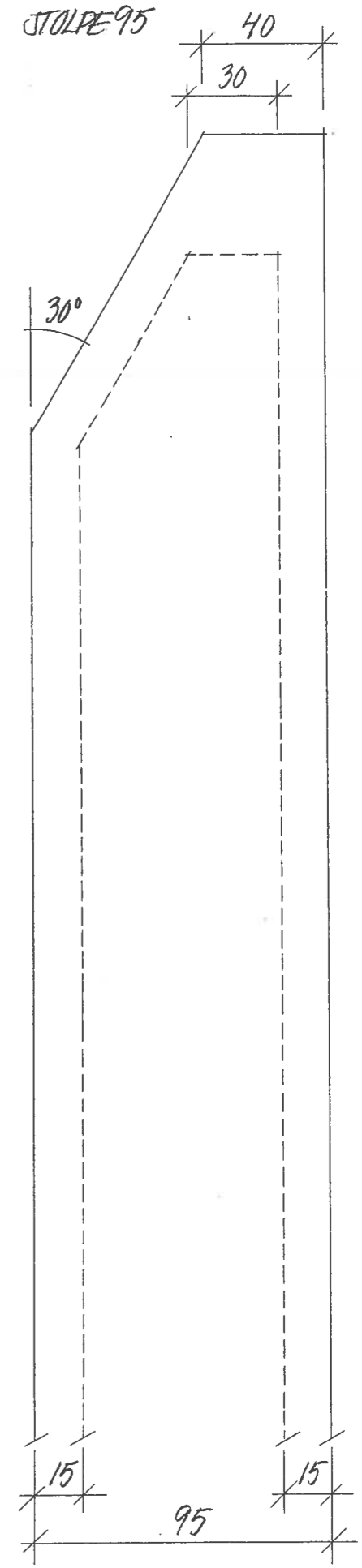
STOLPE 170



STOLPE 145

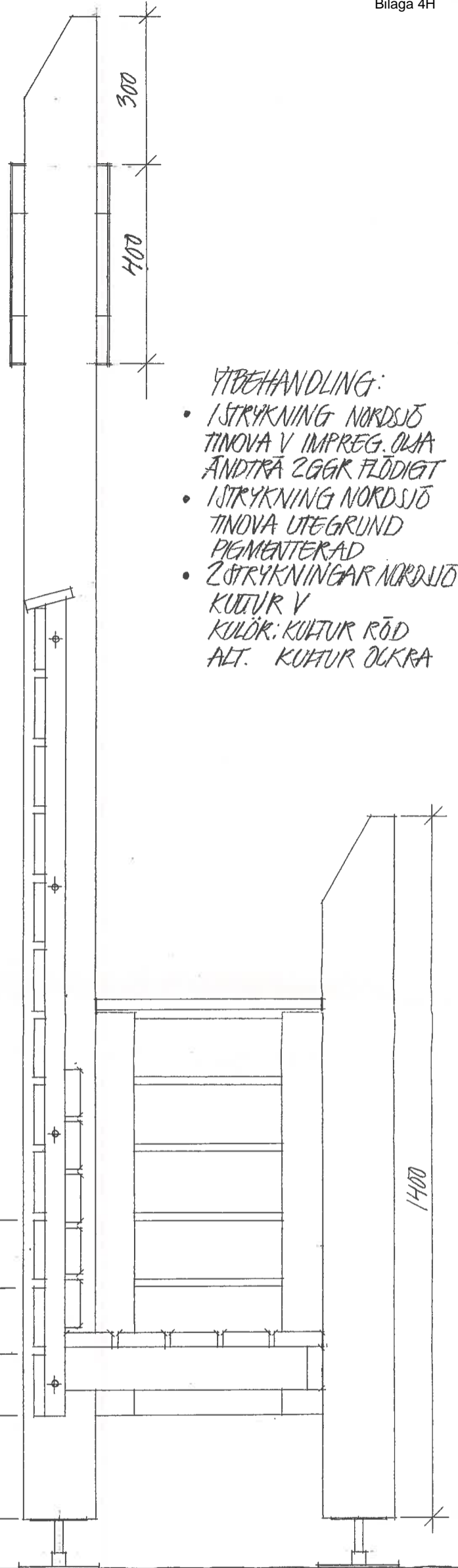
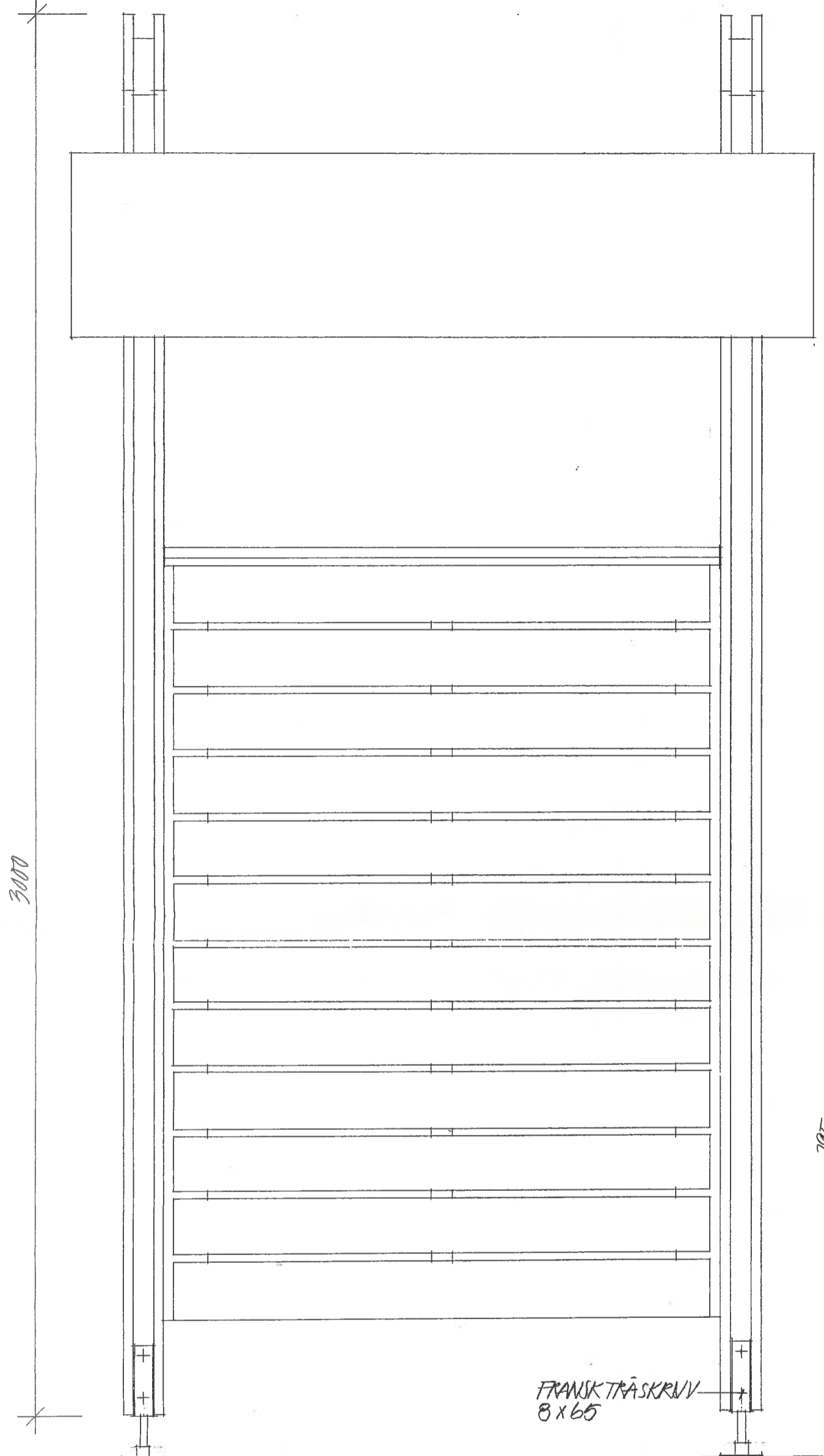


STOLPE 95

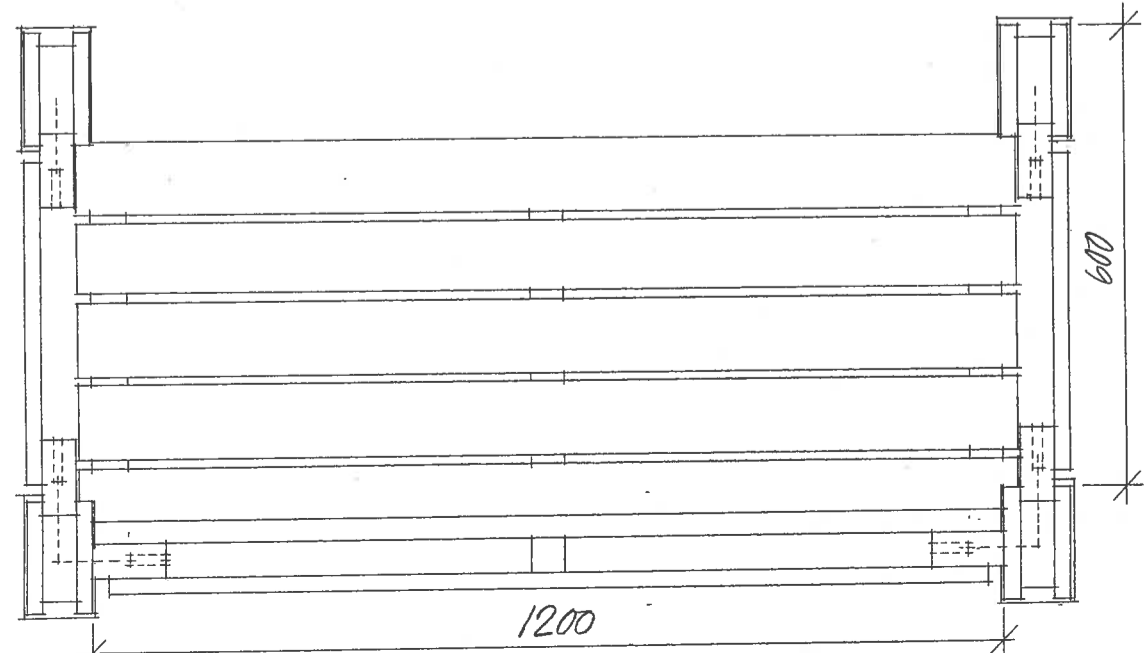


LS
6

ÄTTE-DESIGN
LULEÅ SKÄRGÅRD
STOLPAR TILL SKYLTA
SKALA 1:2
06 03 31
JÖREN KARLSSON
DESIGNER
TEL 0971-17032



- YTBEHANDLING:
- 1 STRYKNING NORDSJÖ TINOVA V IMPREG. OLA
 - 2 STRYKNINGAR NORDSJÖ TINOVA UTEGRUND PIGMENTERAD
 - 2 STRYKNINGAR NORDSJÖ KULTUR V
 - KULÖR: KULTUR RÖD
 - ALT. KULTUR ÖCKRA



ÄTTE-DESIGN (LS 10)
 LULEÅ KRÄGÅRD
 SKYLT MED SITTBANK
 PLAN, FÄRAD, SEKTION
 SKALA 1:10
 06 03 28
 JÖREN KARLSSON
 DESIGNER
 TEL 0971-17032