



Länsstyrelsen  
Norrbotten

## BESLUT

Datum  
2011-06-10

Diarienummer  
511-11583-96

NVR ID  
NR2021894

1 (9)

### **BILDANDE AV NATURRESERVATET STORHUVUDET I BODENS KOMMUN**

#### **BESLUT**

Med stöd av 7 kap 4 § miljöbalken (1998:808), MB, beslutar länsstyrelsen att det område som utmärkts på bifogad karta, bilaga 1, skall utgöra naturreservatet Storhuvudet.

Med stöd av 3 § förordningen om områdesskydd enligt miljöbalken m.m. (1998:1252) fastställer länsstyrelsen bifogad skötselplan (bilaga 4) med mål, riktlinjer och åtgärder för reservatets skötsel och förvaltning. I enlighet med 2 § ovannämnda förordning ska länsstyrelsen vara förvaltare av naturreservatet.

För att tillgodose syftet med reservatet beslutar länsstyrelsen med stöd av 7 kap 5, 6 och 30 §§ MB samt 22 § förordningen om områdesskydd enligt miljöbalken m.m. (1998:1252) att nedan angivna föreskrifter ska gälla i reservatet.

#### **SYFTE**

Syftet med reservatet är att bevara områdets höga naturskogsvärden och opåverkade karaktär. Reservatet ska bevara den biologiska mångfalden samt den värdefulla naturmiljön i området och ge förutsättningar för de ingående ekosystemen att utvecklas naturligt. Syftet är även att de delar av reservatet som idag har lägre naturvärden ska utvecklas i riktning mot ett naturligt tillstånd.

Inom ramen för dessa mål ska reservatet ge möjlighet till naturupplevelser, friluftsliv och vetenskaplig forskning i orörd natur.



Syftet ska nås genom att:

- Inget skogsbruk bedrivs i området.
- Exploateringar och annan verksamhet som kan skada naturmiljön i området förhindras.
- Området lämnas till fri utveckling med möjlighet till avveckling av främmande trädslag samt naturvårdsbränning, och/eller stängsling efter särskild utredning. I arronderingsmarker och utvecklingsmarker kan även andra åtgärder genomföras.
- Trädfällning och påverkan på markskiktet undviks vid alla typer av åtgärder, med undantag för avveckling av främmande trädslag.

## UPPGIFTER OM NATURRESERVATET

Naturreservatets namn:	Storhuvudet
Kommun:	Boden
Lägesbeskrivning:	15 km NV om centrala Boden
Area:	698 ha
Fastigheter och ägare:	Krokträsk 1:5, Staten genom Naturvårdsverket Krokträsk S:2, Sveaskog
Natura 2000:	SE0820092
Sameby:	Sirges, Jåhkågasska Tjiellde, Tuorpon, Udtja

## RESERVATSFÖRESKRIFTER

### A. Föreskrifter enligt 7 kap 5 § MB om inskränkningar i rätten att använda mark- och vattenområden inom reservatet.

Utöver vad som annars gäller enligt lag är det förbjudet att:

1. Bedriva skogsbruk.
2. Fälla eller på annat sätt skada levande eller döda träd och buskar eller tillvarata vindfällen.
3. På annat sätt än vad som anges under punkterna 1 och 2 skada eller förändra mark eller vegetation på land eller i vatten, t.ex. genom att borra, anordna upplag, gräva, schakta eller dumpa.
4. Uppföra byggnad eller annan fast anläggning.
5. Anlägga väg eller led.
6. Anlägga ledningar i luft, mark eller vatten.
7. Bedriva vattenverksamhet, t ex genom vattenreglering, muddring eller avledande av vatten.
8. Inplantera växt- eller djurart.



9. Släppa ut eller sprida avloppsvatten, gifter, vådliga ämnen, bekämpningsmedel, kalk eller växtnäringsämnen på land eller i vatten.
10. Framföra motordrivna fordon utanför befintlig väg.
11. Sätta upp tavla, plakat, skylt, göra inskrift eller andra markeringar i naturen.

Vidare är det utan länsstyrelsens tillstånd förbjudet att:

12. Utöka eller förändra befintlig byggnad eller anläggning.
13. Uppföra älg torn.

Undantag från reservatsföreskrifterna i punkt A:

1. Föreskrifterna ska inte utgöra hinder för förvaltaren att utföra de åtgärder för reservatets vård och skötsel som krävs för att tillgodose syftet med reservatet.
2. Ovanstående föreskrifter ska inte heller utgöra hinder för underhåll av befintliga byggnader, vägar eller andra anläggningar. Innan större underhållsåtgärder ska samråd ske med länsstyrelsen. Exempel på sådana åtgärder är byte av vägtrummor eller dikesrensning.
3. Utan hinder av ovanstående föreskrifter får renskötsel utövas i enlighet med rennäringslagen (1971:437). Före anordnandet av fasta anläggningar ska samråd ske med länsstyrelsen enligt 12 kap 6 § MB, enligt vad som framgår av förordningen (1998:904) om täkter och anmälan för samråd.
4. Vid uttransport av fälld älg eller björn får terrängskoter, t ex fyrhjuling, användas. Vid körning ska i första hand befintliga stigar och leder användas och särskild försiktighet ska iakttagas för att undvika skador på mark och vegetation.
5. Snöskoteråkning är tillåten i reservatet på väl snötäckt mark. Vid körning ska i första hand befintliga stigar och leder användas och särskild försiktighet ska iakttagas för att undvika skador på mark och vegetation.
6. I de fall totalförsvaret har intressen (anläggningar och/eller planerade grupperingsplatser) inom reservatet får tillsyn och skyddsarbetsuppgifter utföras utan hinder av föreskrifterna.

**B. Föreskrifter enligt 7 kap 6 § MB om skyldighet att tåla visst intrång**

Ägare och innehavare av särskild rätt till fastigheterna förpliktas att tåla att följande anordningar utförs och att följande åtgärder vidtas som behövs för att tillgodose syftet med naturreservatet.

1. Utmärkning av reservatet
2. Uppsättning och underhåll av informationstavla
3. Naturvårdsbränning efter särskild utredning.
4. Utförande av restaureringsåtgärder av engångskaraktär, exempelvis stängsling av ungskog eller avveckling av främmande trädslag.
5. Undersökningar av djur- och växtarter samt av mark- och vattenförhållanden, inklusive uppföljning av bevarandemål.



6. Tillgängliggörande av reservatet för besökare, tex genom anläggande och underhåll av parkeringsplats, stigar, eldstäder och vindskydd.

### **C. Ordningsföreskrifter enligt 7 kap 30 § MB**

Utöver vad som annars gäller är det för allmänheten förbjudet att:

1. Bryta kvistar, fälla eller på annat sätt skada levande eller döda träd och buskar.
2. Skada vegetationen i övrigt t ex genom att gräva upp växter såsom ris, örter, mossor eller lavar eller ta bort vedlevande svampar.
3. Fånga, skada eller döda ryggradsdjur. Insamla ägg eller störa djurlivet genom att exempelvis klättra i boträd eller medvetet upphålla sig i närheten av fågelbo, lya eller gryt.
4. Insamla ryggradslösa djur.
5. Förstöra eller skada berg, jord eller sten på land eller i vatten genom att t ex borra, hacka, spränga, rista, gräva eller måla.
6. Elda.
7. Skräpa ner.
8. Framföra motordrivna fordon utanför befintlig väg.

Undantag från reservatsföreskrifterna i punkt C:

1. Snöskoteråkning är tillåten i reservatet på väl snötäckt mark. Vid körning ska i första hand befintliga stigar och leder användas och särskild försiktighet ska iakttas för att undvika skador på mark och vegetation.
2. I reservatet är det utan hinder av föreskrifterna tillåtet att jaga och fiska i enlighet med gällande lagstiftning.
3. Bär- och matsvampplockning är tillåtet i området.
4. Det är utan hinder av föreskrifterna tillåtet att med egen medhavd ved göra upp en eld som är mindre än ca 0,5 meter i diameter.

### **FÖRESKRIFTERNAS IKRAFTTRÄDANDE**

Föreskrifterna träder i kraft tre veckor efter den dag de publicerades i länets författningssamling. Ordningsföreskrifter enligt 7 kap. 30 § MB gäller omedelbart.



## SKÄLEN FÖR LÄNSSTYRELSENS BESLUT

### Beskrivning av området

Area:	698 ha
Naturtyper:	Skogsmark ca 598 ha, varav produktiv skog ca 490 ha Vatten ca 19 ha Substratmark ca 51 ha Myr ca 30 ha

Naturreseptatet Storhuvudet ligger en dryg mil nordväst om Boden och omfattar ett 5 km långt och ca 1,5 km brett skogsland mellan Yttre Hollsvattnet och Långssjön. Reservatets södra del skyddades redan 1951 som ett domänreservat med namnet Krokliden. Domänreservatet utvidgades 1984 till att omfatta 343 ha och utvidgas nu ytterligare med Vettlösberget i norr samt ett par mindre skogsområden längs västra kanten. Området genomkorsas ungefär på mitten av en skogsbilväg som böjer av norrut och går längs reservatsgränsen och delvis genom reservatet i nordväst.

Området är topografiskt mycket omväxlande med tre framträdande skogsklädda berg; Vettlösberget i norr, Storhuvudet centralt och Klartjärnhuvudet i söder. När havsnivån låg som högst efter inlandsisens avsmältning var det bara toppen av Vettlösberget och Storhuvudet som stack upp ur havet. Dessa delar har inte utsatts för havets krafter, medan svallning har gett kalt berg eller osammanhängande jordtäckte strax under topparna. Klartjärnhuvudets topp som låg helt under havsnivån utgörs av ursvallade hållmarker. I låglandet mellan bergen i södra halvan av reservatet är skogen genombruten av våtmarker och här rinner även Klartjärnbäcken genom myrstråk och små tjärnar. Reservatets största sjö, Klartjärnen, ligger vackert i en djup sänka mellan bergen.

Områdets skogar är starkt präglade av de bränder som dragit över området i flera omgångar och som har gett en spridning i både trädslagsammansättning och åldersfördelning. I levande träd kan man se att minst två bränder har härjat de senaste 250 åren; tydliga brandljud finns i tallar över hela området, och bitvis även i granar och lövträd. Skogen bär även brandspår i form av kolade gamla stubbar. Överlag är skogarna i sen succession där träden i de äldsta skikten är 200-300 år eller äldre. Många bestånd, både tall- och grandominerade, har urskogsartad karaktär. Det som kanske särskilt utmärker reservatets skogar är det stora inslaget av lövträd, framförallt grova gamla aspar. Besökare som kommer in i reservatet längs vägen österifrån möts av en allé av högresta grova aspar, vilka grodde vid en brand för minst 200 år sedan.

På Vettlösberget i norr breder mager gammal hållmarkstallskog ut sig i de övre delarna medan skogen på bergets sluttningar till stor del är frodig och högrest. Skogarna är präglade av brand vilket ger en luckig och olikåldrig struktur. Bergets västra och nordvästra sidor domineras av flerskiktad tallskog som delvis är av tät och självgallrande medan nord- och ostsluttningarna domineras av lövrik gran- eller barrblandskog. Flera fuktiga drag med lågörtsvegetation och lövrik skog löper nerför



bergets nord- och ostsidor; i de lägre delarna ofta övergående i frodiga högörtspartier. Längs sjökanten står högre granskog med stort inslag av gamla grova aspar och sälgar.

Också den södra halvan av reservatet är variationsrikt och rymmer många olika naturmiljöer. Här finns gamla glesa hållmarksskogar, men även täta och starkt brandpräglade stavatallskogar. På flera håll; bland annat i den branta västslutningen ner mot Klartjärnen finns flerskiktad tallskog med spår efter flera bränder i levande tallar. En annan utpräglad tallbränna finns strax innanför reservatsgränsen vid myren den sydostligaste delen. Här har många tallar flera meter höga brandljud. I friskare delar har branden istället skapat frodiga asp- och sälgrika barrblandskogar som vid Storhuvudets norrsluttning och längs vägen i norra delen, i den djupa ravinen norr om Klartjärnshuvudet, liksom i lägre delar öster om berget samt nere vid Långsjön. Fuktiga partier bär gamla urskogsartade granskogar som i stort sett verkar ha undgått eller bara svagt påverkats av den senaste branden. Där finns det gott om granar på flera hundra år, liksom granlågor i olika grader av nedbrytning. Även i södra halvan av reservatet bryter riktigt produktiva högörtstråk fram i slutningarna med arter som tibast, trolldruva och strutbräken. Ett sådant fint parti där det dessutom ligger rikligt med löv- och granlågor finns i ravinen norr om Klartjärnshuvudet.

Reservatet är känt som en mycket värdefull fågellokal och är genom sin gamla skog och stora rikedom av lövträd bland annat ett populärt tillhåll för flera av våra hackspettsarter. Förutom *spillkråka* och *tretåig hackspett* håller även den ovanligare *gråspetten* till i området. Den i Sverige numera utrotningshotade *vitryggiga hackspetten* har setts i området på 1980-talet. Här finns även god tillgång på lämpliga boträd, både för hållbyggande fåglar och för de som behöver kraftiga tallkronor för sina bon. I området häckar bland annat *fiskgjuse*, *duvhök* och *bivråk*. Reservatet är även ansett som en av de bästa insektslokalerna i Norrbotten med ett stort antal sällsynta och rödlistade skalbaggar och andra insektsarter.

Med sin stora biotopvariation är reservatet även en mycket värdefull växtlokal. Frodiga bäckmiljöer och dråg finns spridda i hela området med arter som *strutbräken*, *tibast*, *torta*, *smörboll*, *röd trolldruva* och *liljekonvalj*. Vid rätt tillfälle kan du även stöta på blommande exemplar av *norna*; en sällsynt och vacker orkidé som växer i näringsrika, ofta kalkrika miljöer. Många av de svampar, lavar och mossor som hör den gamla naturliga skogen till finns i området. Exempelvis hittar man på lågor av barrträd och lövträd olika vedsvampar som *ostticka*, *lappticka*, *lateritticka*, *taigaskinn*, *rynkskinn* och *koralltaggsvamp*. På levande aspar växer *liten aspgelélav* och *läderlappslav*; grova gamla sälgar bär lysande grön *lunglav* och den anisdoftande *dofttickan*.

Påverkan från skogsbruk har överlag varit låg i reservatet. Spåren utgörs främst av gamla tallstubbar från dimensionsavverkningen vid sekelskiftet 1800-1900 och man har även i varierande grad tagit ut brandskadade träd efter senaste branden. Utöver denna milda äldre påverkan finns två större hyggen från mitten av 1980-talet i den norra halvan av reservatet. På det ena, på toppen av Vettlösberget, växer idag en ungskog av svensk tall och gran med spridda gamla tallar och aspar. I sydslutningen står en fröträdställning med tallar på ca 150 år. På hygget söder därom lämnade man vid avverkningen kvar en stor andel av de gamla grova asparna, vilket bland annat har varit mycket värdefullt för insektsfaunan. Under asparna utgörs ungskogen av planterad contortatall med ett delvis stort aspuppsslag. Många av de gamla asparna har nyligen dött



och bildar nu grova torrakor eller lågor. Andra delar som har påverkats av sentida skogsbruk är ett smalt bestånd längs vägen i norr som är genomgallrat och likåldrigt. I ett mindre område på östsluttningen ner mot Klartjärnen i söder är skogen påverka av vedtäkt eller annan plockhuggning som har gjort att tallskogen är mer likåldrig och gles.

### Länsstyrelsens bedömning

Reservatets stora sammanhängande och lövrika gammelskogar i ett kustnära läge gör området högst värdefullt ur ett naturvårdsperspektiv. Området är ett av länets artrikaste och hyser mängder av sällsynta och rödlistade arter knutna till allt från lövrika brandpräglade tall- och barrblandskogar till granurskogar. Reservatet har ett rikt fågelliv som bland annat gynnas av den stora förekomsten av äldre lövträd och här finns även mycket stora och väl dokumenterade entomologiska värden. Det tätortsnära läget med vackra och inbjudande hållmarksområden, stundom dramatiska landskapet med branta stup och milsvid utsikt gör området intressant som utflyktsmål.

Skogsavverkning eller annan exploatering skulle innebära att områdets naturvärden förstörs. Med anledning av detta har frågan om bildande av ett naturreservat aktualiserats.

Beslutet följer gällande riktlinjer för prioritering av naturreservatsskydd och Sveriges internationella åtaganden om skydd av den biologiska mångfalden, samt Sveriges miljö kvalitetsmål. Bildandet av naturreservatet Storhuvudet ger enligt länsstyrelsens bedömning ett värdefullt bidrag till uppfyllandet av delmål 1 *Långsiktigt skydd av skogsmark* i miljö kvalitetsmålet *Levande skogar*.

Länsstyrelsen bedömer att ett naturreservat i det aktuella området är förenligt med kommunens översiktsplan och med hushållningsbestämmelserna i 3 och 4 kap. MB.

Vid en vägning mellan enskilda och allmänna intressen i enlighet med 7 kap 25 § MB, bedömer länsstyrelsen att den inskränkning i den enskildes rätt att använda mark och vatten som beslutet innebär, inte går längre än vad som krävs för att syftet med naturreservatet ska tillgodoses.

I enlighet med vad som sägs i 4 och 5 §§ förordningen (2007:1244) om konsekvensutredning vid regelgivning, bedömer länsstyrelsen att den föreslagna ordningsföreskriften enligt 7 kap 30 § MB innebär så begränsade konsekvenser, såväl kostnadsmässiga som i övrigt att det saknas skäl för en konsekvensutredning av regelgivningen.

### ÄRENDETS BEREDNING

Ca 250 ha i södra delen av området avsattes 1951-06-09 som domänreservat med namnet Krokliden. Motiveringen var bland annat områdets ”*storslagna vilda natur som verkade tilldragande för besökaren*”. Redan 1973 föreslog Naturvårdsverket att området skulle överföras till dåvarande Naturvårdsfonden för reservatsbildning.



I Urskogsinventeringen som Naturvårdsverket genomförde 1981-1982 gavs området högsta värdet genom dess *"varierade natur- och skogstyper, ringa kulturpåverkan och den avsevärda storleken för det kustnära läget"*.

Efter förslag från naturskyddsföreningen i Boden utvidgades domänreservatet 1984-12-14 med ytterligare med 92 ha till totalt 343 ha och omfattade nu området fram till skogsbilvägen.

I samband med Domänverkets bolagisering 1992 gjorde länsstyrelsen på uppdrag av Naturvårdsverket en bedömning av vilka domänreservat i länet som hade sådana särskilda naturvärden att de borde ges långsiktigt skydd som naturreservat. Krokliden domänreservat hörde till de områden som länsstyrelsen valde ut. Naturvårdsverket och Assi Domän slöt sedan 1995 ett avtal om att bilda naturreservat av ett antal särskilt värdefulla domänreservat i hela landet. Krokliden domänreservat var ett av områdena som omfattas av avtalet.

I samband med att Krokliden skulle ombildas till naturreservat uppmärksammade naturskyddsföreningen i Boden länsstyrelsen om att det även fanns höga naturvärden på Vettlösberget norr om aktuellt område. Länsstyrelsen inventerade området och inledde 2003 förhandlingar med Sveaskog om en utvidgning av reservatet. Arbetet lades på is i väntan på den inventering av skyddsvärda statliga skogar som länsstyrelsen och Naturvårdsverket skulle genomföra under åren 2003-2005. Inventeringen gjordes på uppdrag av regeringen och redovisades i Naturvårdsverkets rapporter 5339, 5344, 5345 och 5473. För Norrbottens län redovisades totalt 432 områden som skyddsvärda, däribland Storhuvudets naturreservat.

I juni 2007 fick området sin nuvarande omfattning då Naturvårdsverket köpte Vettlösberget norr om, samt ett par bestånd väster om det f d domänreservatet.

Ärendet har även remitterats till Försvarmakten, SGU, Bergsstaten, Skogsstyrelsen samt samebyarna Sirges, JåhkågasskaTjielde, Tuorpon och Udtja. Av dessa har Försvarmakten och SGU inte haft något att erinra mot förslaget. SGU har i sitt yttrande även bidragit med kompletterande information om områdets geologiska värden. Skogsstyrelsen tillstyrker förslaget. Inget yttrande har inkommit från Bergsstaten. Sirges sameby har tillstyrkt förslaget medan övriga samebyar har avstått från att yttra sig.

Markägaren Sveaskog har getts tillfälle att yttra sig över förslaget och har i sitt svar inget att invända mot reservatsbildningen. De framhåller att skötselplanen är väl genomarbetad med bra åtgärdsförslag såväl för främjande av friluftslivet samt för den naturvårdande skötseln. Synpunkter framförs mot undantaget som rör underhåll av befintlig väg. Normalt löpande underhåll som exempelvis sladdning kräver inget samråd med länsstyrelsen, medan byte av vägtrumma, dikesrensning eller andra större åtgärder ska föregås av ett samråd. Sveaskogs anser att byte av vägtrummor och dikesrensningar bör räknas som normalt vägunderhåll utan samrådsplikt. Länsstyrelsen anser dock att det är viktigt att samråd sker för att minimera risken att naturmiljön skadas längs de vägsträckor som går genom naturreservatet.

Samråd har även skett med Naturvårdsverket samt Bodens kommun. Naturvårdsverket tillstyrker reservatsbildningen medan Bodens kommun har avstått från att yttra sig.





Länsstyrelsen  
Norrbotten

## BESLUT

9 (9)

Datum  
2011-06-10

Diarienummer  
511-11583-96

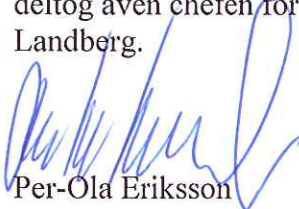
NVR ID  
NR2021894

### HUR MAN ÖVERKLAGAR

Detta beslut kan överklagas hos Regeringen (Miljödepartementet) enligt bilaga 3.

### DE SOM DELTAGIT I LÄNSSTYRELSENS BESLUT

I detta ärende har beslut tagits av landshövding Per-Ola Eriksson efter föredragning av naturvårdshandläggare Camilla Carlsson. I den slutliga handläggningen av ärendet deltog även chefen för naturvårdsenheten Ronny Edin samt länsassessor Hans Landberg.



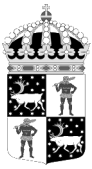
Per-Ola Eriksson



Camilla Carlsson

#### Bilagor:

1. Karta över reservatet
2. Översiktskarta
3. Hur man överklagar
4. Skötselplan





# Naturreseptatet Storhuvudet

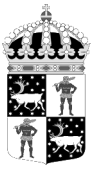
Area 698 ha

Skala 1:25 000

Länsstyrelsen  
Norrbotten

© Copyright Lantmäteriet 2010. Ur GSD - Produkter, ärende 106-2004/188

 Gräns för naturreseptatet0 250 500 750 Meter  


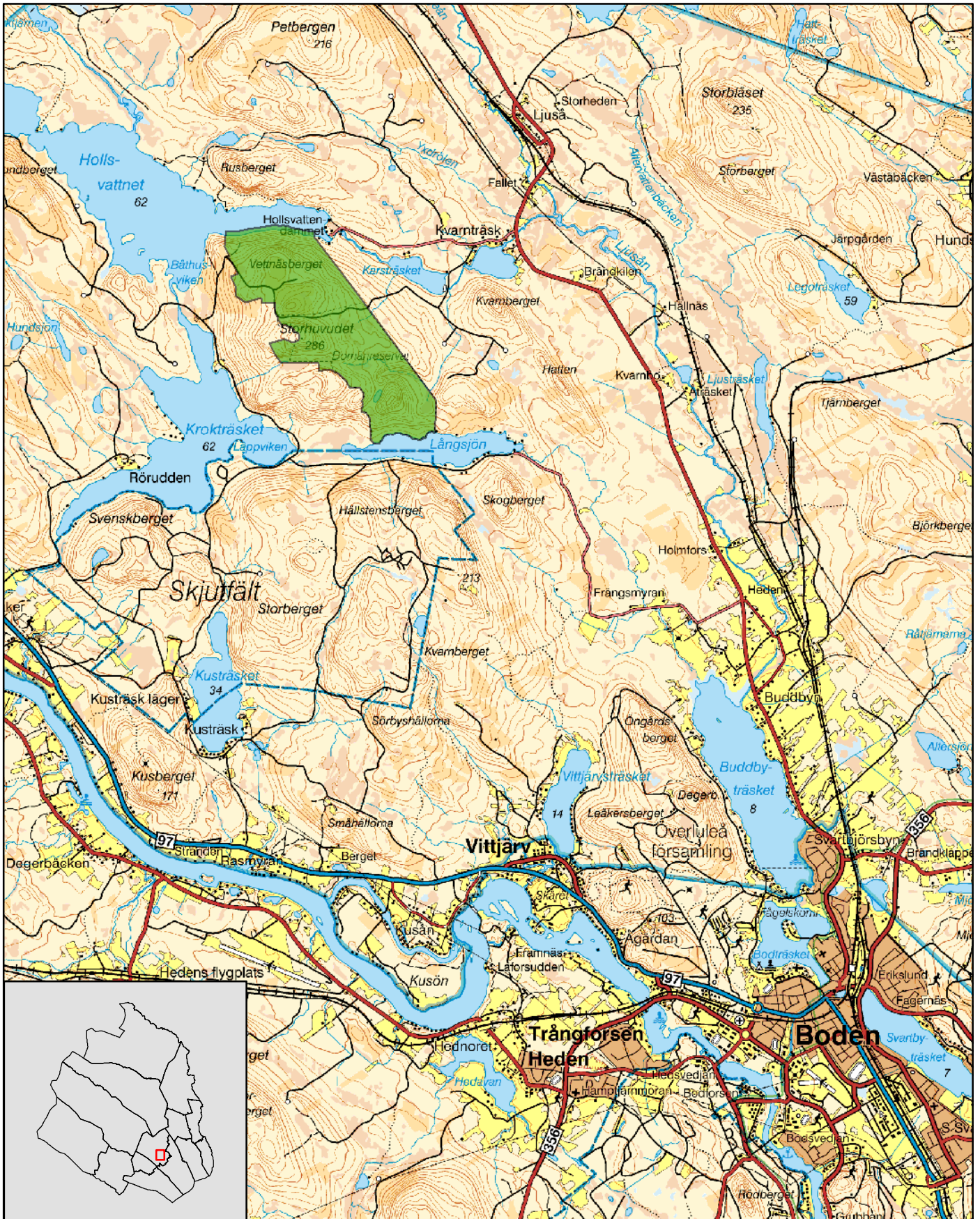


# Naturreseptatet Storhuvudet


Bodens kommun

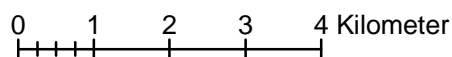
Skala 1:100 000

Länsstyrelsen  
Norrbotten



© Copyright Lantmäteriet 2010. Ur GSD - Produkter, ärende 106-2004/188

 Gräns för naturreseptatet





Länsstyrelsen  
Norrbotten

## Bilaga 3

### HUR MAN ÖVERKLAGAR

Om Ni vill överklaga länsstyrelsens beslut ska Ni skriva till

**Regeringen, Miljödepartementet.** Ni ska skicka eller lämna in Ert överklagande till

**Länsstyrelsen i Norrbottens län, 971 86 LULEÅ**

För att Ert överklagande ska kunna prövas måste överklagandet ha kommit in till länsstyrelsen **inom tre veckor** från den dag Ni fick del av beslutet. Länsstyrelsen skickar därefter överklagandet till Regeringen, Miljödepartementet.

Ni ska i Ert överklagande ange

- \* vilket beslut Ni överklagar (ärendets diarienummer och beslutsdag),
- \* hur Ni vill att beslutet ska ändras och varför,
- \* Ert namn, postadress och telefonnummer.

Ni ska underteckna Ert överklagande. Om Ni anlitar ombud kan istället ombudet underteckna överklagandet. I så fall ska fullmakt bifogas.

Om Ni behöver ytterligare upplysningar om hur man överklagar kan Ni vända Er till länsstyrelsen, telefon 0920 – 960 00.

## SKÖTSELPLAN FÖR NATURRESERVATET STORHUVUDET

*Denna skötselplan är en bilaga till länsstyrelsens beslut 2011-06-10 om bildande av naturreservatet Storhuvudet.*

### INNEHÅLLSFÖRTECKNING

1. ALLMÄNT .....	1
1.1 Reservatets syfte .....	2
1.2 Beskrivning av området .....	2
2. BEVARANDEMÅL NATURVÄRDEN .....	4
2.1 SKOG .....	4
2.1.1 Skogliga värdekärnor .....	4
2.1.2 Utvecklingsmarker och arronderingsmarker .....	7
2.1.3. Hantering av spontana bränder .....	12
2.2 VÅTMARKER, SJÖAR OCH VATTENDRAG .....	12
3. FRILUFTSLIV OCH INFORMATION .....	12
3.1 INFORMATION .....	13
3.2 ANLÄGGNINGAR .....	13
3.3 STIGAR OCH LEDER .....	14
4. GRÄNSER .....	15
5. TILLFARTSVÄGAR .....	15
6. SAMMANFATTNING AV LÖPANDE SKÖTSELÅTGÄRDER .....	16

### BILAGOR

- A. Översiktskarta
- B. Information och parkering
- C. Skogliga funktionsklasser samt skötselområden
- D. Fastigheter och ägare
- E. Artlista

## 1. ALLMÄNT

Denna skötselplan anger riktlinjerna och målen för skötseln av **naturreservatet Storhuvudet**. Vid planering och utförande av skötselåtgärder ska syftet med naturreservatet och reservatsföreskrifterna vara styrande. Andra aktuella regelverk och riktlinjer ska också beaktas.

## 1.1 Reservatets syfte

Syftet med reservatet är att bevara områdets höga naturskogsvärden och opåverkade karaktär. Reservatet ska bevara den biologiska mångfalden samt den värdefulla naturmiljön i området och ge förutsättningar för de ingående ekosystemen att utvecklas naturligt. Syftet är även att de delar av reservatet som idag har lägre naturvärden ska utvecklas i riktning mot ett naturligt tillstånd.

Inom ramen för dessa mål ska reservatet ge möjlighet till naturupplevelser, friluftsliv och vetenskaplig forskning i orörd natur.

Syftet ska nås genom att:

- Inget skogsbruk bedrivs i området.
- Exploatering och annan verksamhet som kan skada naturmiljön i området förhindras.
- Området lämnas till fri utveckling med möjlighet till avveckling av främmande trädslag samt naturvårdsbränning och/eller stängsling efter särskild utredning. I arronderingsmarker och utvecklingsmarker kan även andra åtgärder genomföras.
- Trädfällning och påverkan på markskiktet undviks vid alla typer av åtgärder, med undantag för avveckling av främmande trädslag.

## 1.2 Beskrivning av området

Area:	698 ha
Naturtyper:	Skogsmark ca 598 ha, varav produktiv skog ca 490 ha Vatten ca 19 ha Substratmark ca 51 ha Myr ca 30 ha

Naturreservatet Storhuvudet ligger en dryg mil nordväst om Boden och omfattar ett 5 km långt och ca 1,5 km brett skogsland mellan Yttre Hollsvattnet och Långssjön. Reservatets södra del skyddades redan 1951 som ett domänreservat med namnet Krokliden. Domänreservatet utvidgades 1984 till att omfatta 343 ha och utvidgas nu ytterligare med Vettlösberget i norr samt ett par mindre skogsområden längs västra kanten. Området genomkorsas ungefär på mitten av en skogsbilväg som böjer av norrut och går längs reservatsgränsen och delvis genom reservatet i nordväst.

Området är topografiskt mycket omväxlande med tre framträdande skogsklädda berg; Vettlösberget i norr, Storhuvudet centralt och Klartjärnhuvudet i söder. När havsnivån låg som högst efter inlandsisens avsmältning var det bara toppen av Vettlösberget och Storhuvudet som stack upp ur havet. Dessa delar har inte utsatts för havets krafter, medan svallning har gett kallt berg eller osammanhängande jordtäckte strax under topparna. Klartjärnshuvudets topp som låg helt under havsnivån utgörs av ursvallade hållmarker. I låglandet mellan bergen i södra halvan av reservatet är skogen genombruten av våtmarker och här rinner även Klartjärnbäcken genom myrstråk och små tjärnar. Reservatets största sjö, Klartjärnen, ligger vackert i en djup sänka mellan bergen.

Områdets skogar är starkt präglade av de bränder som dragit över området i flera omgångar och som har gett en spridning i både trädslagsammansättning och åldersfördelning. I levande träd kan man se att minst två bränder har härjat de senaste 250 åren; tydliga brandljud finns i tallar över hela området, och bitvis även i granar och lövträd. Skogen bär även brandspår i form av kolade gamla stubbar. Överlag är skogarna i sen succession där träden i de äldsta skikten är 200-300 år eller äldre. Många bestånd, både tall- och grandominerade, har urskogsartad karaktär. Det som kanske särskilt utmärker reservatets skogar är det stora inslaget av lövträd, framförallt grova gamla aspar. Besökare som kommer in i reservatet längs vägen österifrån möts av en allé av högresta grova aspar, vilka grodde vid en brand för minst 200 år sedan.

På Vettäsberget i norr breder mager gammal hällmarkstallskog ut sig i de övre delarna medan skogen på bergets sluttningar till stor del är frodig och högest. Skogarna är präglade av brand vilket ger en luckig och olikåldrig struktur. Bergets västra och nordvästra sidor domineras av flerskiktad tallskog som delvis är av tät och självgallrande medan nord- och ostsluttningarna domineras av lövrik gran- eller barrblandskog. Flera fuktiga dråg med lågortsvegetation och lövrik skog löper nerför bergets nord- och ostsidor; i de lägre delarna ofta övergående i frodiga högortspartier. Längs sjökanten står högst granskog med stort inslag av gamla grova aspar och sälgar.

Också den södra halvan av reservatet är variationsrikt och rymmer många olika naturmiljöer. Här finns gamla glesa hällmarksskogar, men även täta och starkt brandpräglade stavatallskogar. På flera håll; bland annat i den branta västsluttningen ner mot Klartjärnen finns flerskiktad tallskog med spår efter flera bränder i levande tallar. En annan utpräglad tallbränna finns strax innanför reservatsgränsen vid myren den sydostligaste delen. Här har många tallar flera meter höga brandljud. I friskare delar har branden istället skapat frodiga asp- och sälgrika barrblandskogar som vid Storhuvudets norrsluttning och längs vägen i norra delen, i den djupa ravinen norr om Klartjärnshuvudet, liksom i lägre delar öster om berget samt nere vid Långsjön. Fuktiga partier bär gamla urskogsartade granskogar som i stort sett verkar ha undgått eller bara svagt påverkats av den senaste branden. Där finns det gott om granar på flera hundra år, liksom granlågor i olika grader av nedbrytning. Även i södra halvan av reservatet bryter riktigt produktiva högortsdråg fram i sluttningarna med arter som tibast, trolldruva och strutbräken. Ett sådant fint parti där det dessutom ligger rikligt med löv- och granlågor finns i ravinen norr om Klartjärnshuvudet.

Reservatet är känt som en mycket värdefull fågellokal och är genom sin gamla skog och stora rikedom av lövträd bland annat ett populärt tillhåll för flera av våra hackspettsarter. Förutom *spillkråka* och *tretåig hackspett* håller även den ovanligare *gråspetten* till i området. Den i Sverige numera utrotningshotade *vitryggiga hackspetten* har setts i området på 1980-talet. Här finns även god tillgång på lämpliga boträd, både för hålbbyggande fåglar och för de som behöver kraftiga tallkronor för sina bon. I området häckar bland annat *fiskgjuse*, *duvhök* och *bivråk*. Reservatet är även ansett som en av de bästa insektslokalerna i Norrbotten med ett stort antal sällsynta och rödlistade skalbaggar och andra insektsarter.

Med sin stora biotopvariation är reservatet även en mycket värdefull växtlokal. Frodiga bäckmiljöer och dråg finns spridda i hela området med arter som *strutbräken*, *tibast*, *torta*, *smörboll*, *röd trolldruva* och *liljekonvalj*. Vid rätt tillfälle kan du även stöta på



blommande exemplar av *norna*; en sällsynt och vacker orkidé som växer i näringsrika, ofta kalkrika miljöer. Många av de svampar, lavar och mossor som hör den gamla naturliga skogen till finns i området. Exempelvis hittar man på lågor av barrträd och lövträd olika vedsvampar som *ostticka*, *lappticka*, *lateritticka*, *taigaskinn*, *rynkskinn* och *koralltaggsvamp*. På levande aspar växer *liten aspgelélav* och *läderlappslav*; grova gamla sälgar bär lysande grön *lunglav* och den anisdoftande *doftickan*.

Påverkan från skogsbruk har överlag varit låg i reservatet. Spåren utgörs främst av gamla tallstubbar från dimensionsavverkningen vid sekelskiftet 1800-1900 och man har även i varierande grad tagit ut brandskadade träd efter senaste branden. Utöver denna milda äldre påverkan finns två större hyggen från mitten av 1980-talet i den norra halvan av reservatet. På det ena, på toppen av Vettnäsberget, växer idag en ungskog av svensk tall och gran med spridda gamla tallar och aspar. I sydslutningen står en fröträdställning med tallar på ca 150 år. På hygget söder därom lämnade man vid avverkningen kvar en stor andel av de gamla grova asparna, vilket bland annat har varit mycket värdefullt för insektsfaunan. Under asparna utgörs ungskogen av planterad contortatall med ett delvis stort aspuppstag. Många av de gamla asparna har nyligen dött och bildar nu grova torrakor eller lågor. Andra delar som har påverkats av sentida skogsbruk är ett smalt bestånd längs vägen i norr som är genomgallrat och likåldrigt. I ett mindre område på östslutningen ner mot Klartjärnen i söder är skogen påverka av vedtäkt eller annan plockhuggning som har gjort att tallskogen är mer likåldrig och gles.

## 2. BEVARANDEMÅL NATURVÄRDEN

### 2.1 SKOG

Skogarna i reservatet utgörs till övervägande del av naturskogsmiljöer i olika successionsstadier efter brand. I reservatet ingår även vissa områden som är påverkade av modernt skogsbruk. Det är i första hand i dessa bestånd som aktiv naturvårdsskötsel kan komma att bli aktuellt. Med utgångspunkt från ovanstående har reservatets skogar delats in i olika sk funktionsklasser som vart och ett har specifika bevarandemål. Bevarandemålen styr sedan vilket typ av naturvårdande skötsel som planeras. Funktionsklasserna och de olika skötselområdena är markerade i bilaga C.

#### 2.1.1 Skogliga värdekärnor (*motsvarar 9010 Västlig taiga samt 9050 Örtrika granskogar*).

Reservatet skogliga värdekärnor omfattar många olika skogstyper och biotoper, men domineras av produktiva och ofta mycket artrika miljöer. De flesta av värdekärnorna utgörs av gammal, urskogsartad skog i sent successionsstadium efter brand. Skogarna är överlag mycket lövrika med stort inslag av asp i många delar.

Det som främst har präglat reservatets skogar är att de har brunnit i flera omgångar. Även om ingen fullständig brandhistorik har tagits fram för området kan man genom den stora förekomsten av gamla aspar sluta sig till att en brand skedde för drygt 200 år



sedan. Detta bekräftas också av brandljuden i området's tallar. I vissa tallar som är ca 270 år finns dubbla brandljud, medan de på ca 230-240 år har enkla brandljud. Troligen skedde de två senaste bränderna i slutet av 1700-talet respektive någon gång i mitten av 1800-talet. Med tanke på lövträdens höga ålder i vissa delar är det också möjligt att den senaste branden inte berörde hela området, eller endast hade ett svagt förlopp i vissa delar.

Eftersom området inte har påverkats av någon kraftigare brand på länge och inte heller av modernt skogsbruk, har skogen i större delen av området utvecklats till strukturer och värden kopplade till gammal urskogsartad skog. Träden i de äldsta generationerna är flera hundra år gamla; skogen har fått självgallra på ett naturligt sätt och har därför stora mängder död ved, vilket gynnar många krävande arter. Naturvärdena och artrikedomen är även i hög grad knutna till området's frodigare miljöer med gamla lövträd som ofta är runt 200 år eller äldre.

### **Naturvårdsbränning**

Skog av den typ som finns inom reservatet; gammal urskogsartad skog liksom lövrika skogar i sen succession, är sällsynt i omgivande produktions-skogslandskap. Det är därför viktigt att inga aktiva skötselinsatser planeras som kan äventyra området's höga naturvärden. Eftersom området's skogar är tydligt präglade av brand är det i första hand naturvårdsbränning som skulle kunna bli aktuell som skötselmetod. Men det finns alltid en risk att en naturvårdsbränning ger ett oönskat förlopp med exempelvis alltför hög dödlighet. På grund av mycket höga befintliga värden kopplat till både urskogsstrukturer och till gamla lövträd planeras därför i nuläget ingen naturvårdsbränning eller andra aktiva skötselinsatser inom området's värdekärnor.

### **Avveckling av främmande trädslag**

Målsättningen inom alla skyddade områden är att främmande trädslag (t ex *Pinus contorta*) inte ska finnas. Inom värdekärnorna finns idag inga uppgifter om att contorta skulle ha etablerats, men ungskogarna inom reservatet utgörs till del av contorta, liksom ungskogarna längs reservatets östra gräns. Även om vi i dagsläget inte har kunskap om någon etablering inom reservatets värdekärnor kommer sannolikt det att ske i vissa delar. Om främmande trädslag upptäcks i samband med gränskontroll eller andra besök till området ska detta rapporteras och åtgärdas.

### *Bevarandemål*

- Arealen värdekärna får inte minska; målet är att arealen värdekärna ska *öka* i takt med att utvecklings- eller arronderingsmarker uppnår statusen värdekärna.
- Naturvärden ska bevaras och växt- och djurlivet ska tillåtas utvecklas fritt. Förändringar i naturtillståndet ska endast ske genom naturlig succession och naturliga processer.
- Främmande trädslag som t. ex *P. contorta* ska inte förekomma.

### *Skötselåtgärder*

- Inga aktiva skötselåtgärder, med undantag för borttagande av främmande trädslag som upptäcks inom reservatets värdekärnor.

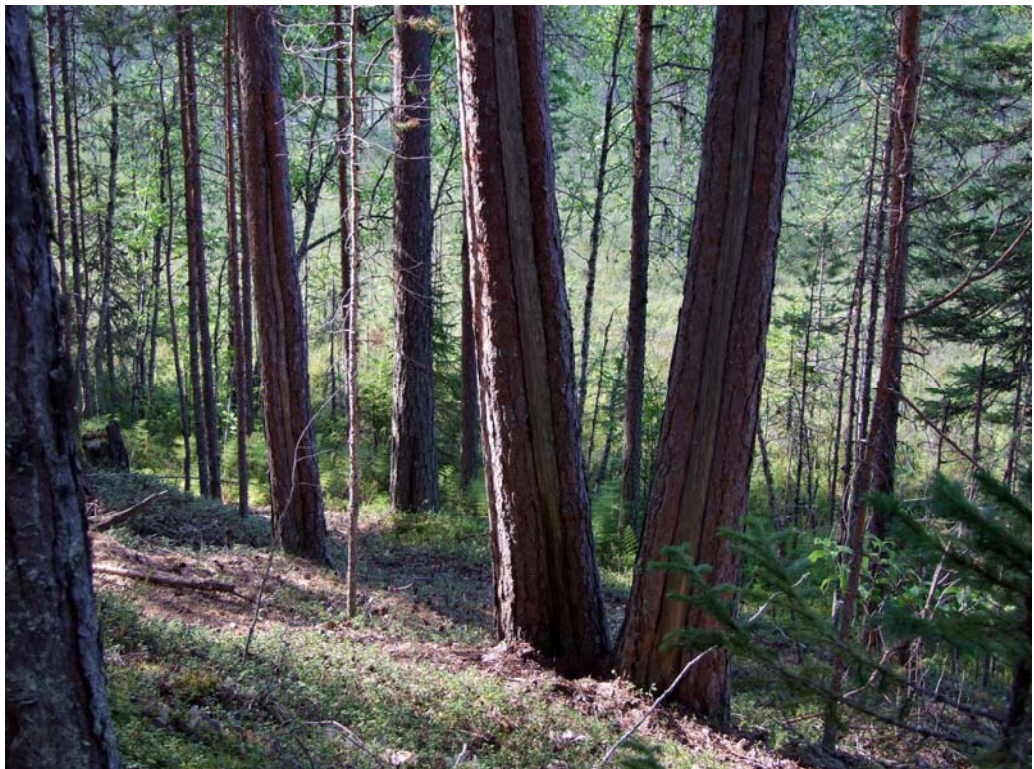


Länsstyrelsen  
Norrbotten

Datum  
2011-06-10

Diarienummer  
511-11583-96

NVR ID  
NR2021894



*Flerskiktad brandpräglad tallskog är ett exempel på en värdekärna inom reservatet.*



*Frodiga bestånd med stort inslag grova gamla lövträd är en annan typ. Ibland även örtrika delar. Ofta har det hunnit bildas en hel del död ved av barr- och lövträd.*

### 2.1.2 Utvecklingsmarker och arronderingsmarker (*motsvarar icke naturaskog*)

I norra delen av området finns två större ungskogar efter slutavverkning på 1980-talet, (skötselområde A och B); en fröträdställning med ca 150-åriga fröträd (skötselområde C) och en gallring med enskiktad tallskog (skötselområde D).

#### **Naturvårdsbränning**

Eftersom skogarna inom reservatet är brandpräglade och lövrika skulle en naturvårdsbränning av områdets utvecklings- eller arronderingsmarker vara mycket värdefullt för att skapa brända skogsmiljöer samt gynna etablering av ny lövskog. De områden som ur naturvårdssynpunkt bedöms som mest lämpliga att bränna är de talldominerade arronderingsmarkerna (skötselområde C och D).

#### **Avveckling av främmande trädslag**

Målsättningen inom alla skyddade områden är att främmande trädslag (t ex *Pinus contorta*) inte ska finnas. Avveckling av främmande trädslag är därför en prioriterad åtgärd inom reservatets utvecklings- och arronderingsmarker.

#### **Inhägnader**

Ungskogarna inom området (skötselområde A och B) är knappast lämpliga att bränna; de har redan ett uppslag av löv och har dessutom en hel del grov död aspved som skulle brinna upp. En brand skulle dessutom gynna uppslag av ny contorta. För dessa utvecklingsmarker är det lämpligare att avveckla barrträden samt förhindra betning genom att inhägna delar av ungskogarna.

#### **Andra aktiva skötselåtgärder**

I arronderingsmarkerna kan även andra skötselmetoder än naturvårdsbränning kunna aktualiseras, exempelvis katning/ringbarkning för att snabbare öka tillgången på död ved. Detta är dock insatser som bör övervägas *i andra hand*, om naturvårdsbränning skulle visa sig vara olämpligt.

#### Skötselområde A

Ungskog om ca 8 ha på toppen av Vettlösberget. Varierande produktivitet. Markberett och planterat med contorta och svensk tall. Stort inslag av björk, men även en hel del gran och en mindre andel asp. På hygget står flera grova döda aspar. De produktivare delarna av hygget har god potential att utveckla fina lövvärden.

#### *Bevarandemål*

- Naturvärdena ska öka och ungskogen ska utvecklas i riktning mot lövrik naturskog. Målet är att området inom en 50-årsperiod ska ha utvecklats till en värdekärna med minst 50 % lövträd.
- Främmande trädslag som t. ex *P. contorta* ska inte förekomma.

#### *Skötselåtgärder*

- För att gynna lövskogen ska all contorta samt majoriteten av övriga barrträd röjas bort. Avverkningen ska ske med försiktighet runt de döda stående asparna och vid eventuella asplågor för att undvika skador.
- Betesskador ska begränsas genom stängsling efter röjningen. Ett till två hägn ska byggas efter avverkningen.



Länsstyrelsen  
Norrbotten

Datum  
2011-06-10

Diarienummer  
511-11583-96

NVR ID  
NR2021894



*Bilden från skötselområde A är tagen 2007.*

### Skötselområde B

Produktiv ungskog på berget mellan Storhuvudet och Vettäsberget. Hygget omfattar ca 37 ha. Här står rikligt med grova aspar över en ungskog som domineras av växtlig *P. contorta* med stort inslag av asp. Hygget är markberett och planerat. De kloner av asp som kommit upp på hygget är hårt nedbetade av älg. De flesta av de gamla asparna som lämnades vid avverkningen hade dött vid 2007 års inventering. Vissa hade även fallit ut och bildar grova lågor. Här föreslås avveckling av *contorta* samt stängsling.

### *Bevarandemål*

- Naturvärdena ska öka och ungskogen ska utvecklas i riktning mot lövrik naturskog. Målet är att ungskogen inom en 50-årsperiod ska ha utvecklats till en värdekärna med minst 50 % lövträd och där asp är det dominerande lövträdet.
- Främmande trädslag som t. ex *P. contorta* ska inte förekomma.

### *Skötselåtgärder*

- För att gynna lövskogen ska all *contorta* samt majoriteten av övriga barrträd röjas bort. Avverkningen ska ske med försiktighet runt de döda stående asparna och vid eventuella asplågor för att undvika skador.
- Betesskador ska begränsas genom att delar av ungskogen stängslas med ett eller flera hägn efter röjningen. Eventuellt kan aspratt röjas ner i någon del som ett jämförande försök.



Länsstyrelsen  
Norrbotten

## SKÖTSELPLAN

Bilaga 4

9 (16)

Datum  
2011-06-10

Diarienummer  
511-11583-96

NVR ID  
NR2021894



*Skötselområde B. Genom uttag av *P. contorta* med efterföljande stängsling kan ett lövdominerat bestånd skapas i reservatets centrala del.*



*Skötselområde B. En tät ungskog av contorta som har hunnit bli ca 4-5 meter hög.*

### Skötselområde C

Fröträdställning på ca 8 ha på Vettlösbergets sydsluttning. Fröträden är drygt 150 år och underbeståndet utgörs av ett glesare uppslag av framförallt svensk tall. Här skulle en naturvårdsbränning kunna vara ett alternativ för att höja naturvärdet och snabba på utvecklingen mot en skiktad brandpräglad skog. Ny bränd ved är en stor bristvara i reservatet liksom i omgivande landskap, och reservatets redan höga värden som insektslokal och hackspettslokal skulle genom en naturvårdsbränning stärkas ytterligare. Eftersom fröträden står så pass glest är det dock viktigt att så många fröträd som möjligt överlever vid en eventuell bränning. För att närmare undersöka om beståndet lämpar sig för naturvårdsbränning bör en brandplan tas fram för skötselområdet.

### *Bevarandemål*

- Naturvärdena i beståndet ska öka. Målet är att området inom en 50-årsperiod ska ha utvecklat värden motsvarande en flerskiktad värdekärna.
- Om det visar sig finnas praktiska förutsättningar för naturvårdsbränning ska beståndet utvecklas i riktning mot flerskiktad, *brandpräglad* naturskog.
- Främmande trädslag som t. ex *P. contorta* ska inte förekomma.

### *Skötselåtgärder*

- De tekniska möjligheterna/förutsättningarna för en naturvårdsbränning undersöks genom att ta fram en bränningsplan för skötselområdet.
- Efter en ev. bränning bör man undersöka om det finns delar som är lämpliga att hägna in för att gynna lövuppslag.
- Förekomsten av främmande trädslag ska kontrolleras och vid behov tas bort.



*Skötselområde C. Fröträdställning med gles underväxt av framförallt svensk tall och gran.*



Länsstyrelsen  
Norrbotten



Skötselområde C.

#### Skötselområde D.

Genomgallrad enskiktad tallskog. Även här skulle en naturvårdsbränning kunna vara en alternativ skötselåtgärd för att snabbt skapa en värdekärna

#### *Bevarandemål*

- Naturvärdena i beståndet ska öka. Målet är att området inom en 50-årsperiod ska ha utvecklat värden motsvarande en flerskiktad värdekärna.
- Om det visar sig finnas praktiska förutsättningar för naturvårdsbränning ska beståndet utvecklas i riktning mot flerskiktad, *brandpräglad* naturskog.
- Främmande trädslag som t. ex *P. contorta* ska inte förekomma.

#### *Skötselåtgärder*

- De tekniska möjligheterna/förutsättningarna för en naturvårdsbränning undersöks genom att ta fram en bränningsplan för skötselområdet.
- Efter en ev. bränning bör man undersöka om det finns delar som är lämpliga att hägna in för att gynna lövuppslag.
- Om naturvårdsbränning ej är praktiskt genomförbart ska alternativa metoder för att skapa död ved och skiktning i beståndet övervägas.
- Förekomsten av främmande trädslag ska kontrolleras och vid behov tas bort.



### 2.1.3. Hantering av spontana bränder

Även om områdets karaktär och naturvärden är resultatet av tidigare bränder kan en spontant uppkommen, okontrollerad skogsbrand ge stora skador. En kraftig brand som ger hög dödlighet i trädsiktet är initialt positivt för många brandgynnade gynnar arter, men resulterar också i en ännu större brist på gamla skogar på landskapsnivå. Inom reservatet finns dessutom ovanligt hög artrikedom som bl a är kopplad till äldre lövträd. Bränder som spontant uppstår i reservatet ska därför tills vidare släckas. Vid släckningsarbete ska så skonsamma metoder som möjligt användas och befintliga begränsningslinjer så som vägar, vattendrag och rågångar nyttjas i första hand. Fysiska ingrepp som fällning av träd eller anläggande av mineralgator bör undvikas.

## 2.2 VÅTMARKER, SJÖAR OCH VATTENDRAG

Länsstyrelsen har inte genomfört någon riktad naturvärdesinventering av reservatets våtmarker, sjöar eller vattendrag. Vi har ingen kännedom om att de ska vara påverkade av någon form av markavvattning, dämning eller annan yttre påverkan som kan ha en negativ effekt på naturvärdena.

### Bevarandemål

- Naturliga hydrologi ska bevaras och växt och djurlivet skall tillåtas utvecklas fritt. Förändringar i naturtillståndet ska endast ske genom naturlig succession och naturliga processer.

### Skötselåtgärder

- Inga aktiva skötselåtgärder.

## 3. FRILUFTSLIV OCH INFORMATION

Grunden för friluftslivet inom reservatet är att det alltid ska ske utifrån områdets naturgivna förutsättningar. Gammelskogarna inom Storhuvudets naturreservat är ett förhållandevis okänt utflyktsmål och det saknas i dagsläget anläggningar för rörligt friluftsliv. Området nyttjas så vitt Länsstyrelsen känner till framförallt för jakt och för fiske (Klartjärnen). Enligt uppgift från fiskearrendatorerna är det under vårvintern en hel del skotertrafik i området vid Klartjärnen och även vissa problem med nedskräpning.

Reservatet bedöms dock ha en betydande utvecklingspotential för rörligt friluftsliv. Genom att området nu ges naturreservatsstatus kommer områdets höga natur- och friluftslivsvärden bli mer kända, vilket kan innebära ett förändrat besöksstryck. Närheten till Boden gör även att reservatet kan vara lämpligt exempelvis för skolutflykter. Behovet av anläggningar för rörligt friluftsliv behöver därför kontinuerligt utvärderas och om det är förenligt med reservatets syfte och finns ekonomiska förutsättningar ska anläggningarna anpassas efter de behov som finns.



### 3.1 INFORMATION

En informationstavla ska sättas upp på lämplig plats längs vägen i reservatet. Förslagsvis på plats markerad i bilaga B, där det även finns plats att iordningställa en parkeringsplats. Fiskare och skoterbesökare kommer in i området söderifrån över Långsjön och kör in längs den västra rågången. Här finns därför också ett behov av att informera om reservatet. Antingen genom en informationstavla vid infarten till rågången, eller genom att sätta en enkel träskylt här och komplettera med en informationstavla vid Klartjärnen. I samband med olika skötselåtgärder bör informationsskyltar om åtgärderna tas fram och monteras upp på lämplig plats.

#### Skötsel mål

- Två informationstavlor om reservatet ska finnas och vara placerad i anslutning till reservatet; förslagsvis på de platser som markerats i bilaga B.
- Vid naturvårdande skötselåtgärder ska allmänheten på ett lättillgängligt sätt kunna få information om bakgrunden och orsaken till åtgärden.
- Informationstavlor skall vara i gott skick och informationen ska vara aktuell.
- Aktuell information om reservatet skall finnas på länsstyrelsens hemsida.

#### Skötselåtgärder

- Informationstavla enligt gällande standard skall tas fram och monteras upp inom ett år efter att beslutet vunnit laga kraft.
- Skyltar med information om naturvårdande skötselåtgärder tas fram och monteras upp i anslutning till aktuellt skötselområde i samband med att åtgärden genomförs.
- Information om reservatet skall läggas ut på länsstyrelsens hemsida inom två veckor från att beslutet vunnit laga kraft.
- Informationstavlor uppdateras med avseende på ev. nya anläggningar, stigar eller leder.

### 3.2 ANLÄGGNINGAR

#### Skötsel mål

- Det ska finnas en parkeringsplats med plats för minst 2-3 bilar längs vägen som går genom reservatet (bilaga B).
- Anläggningar ska vara anpassade till naturmiljön och hållas i gott skick.

#### Skötselåtgärder

- En parkeringsplats iordningställs i anslutning till informationsplatsen. *Samråd med Kulturenheten bör ske innan åtgärd.* Det finns registrerade stenåldersboplatser i områden inte allt för långt från reservatet, samtidigt som läget mellan bergen där vägen går är typiskt för fångstgropar. Det kan därför bli aktuellt med arkeologiska besiktningar/utredningar inför dessa arbeten.
- Anläggningsgraden ska med jämna mellanrum utvärderas.

### 3.3 STIGAR OCH LEDER

Det finns för närvarande inga befintliga vandringsleder eller skoterleder inom reservatet.

För att underlätta för besökare att upptäcka områdets naturvärden kan det därför bli aktuellt att anlägga en eller flera enklare strövstigar inom delar av reservatet. Ett alternativ skulle kunna vara en stig från vägen och söderut ner till Klartjärnen. Länstyrelsen ska vidare utreda behovet och förutsättningarna för att anlägga enklare vandringsstigar inom reservatet.

Leder och stigar skall så långt som möjligt anpassas till naturliga förutsättningar för att minimera behovet av röjning och påverkan på naturmiljön. Vid röjning av stigar och leder i reservatet ska alla träd med diameter över 10 cm i brösthöjd lämnas kvar som död ved. Kapning av lågor ska undvikas om framkomligheten istället kan lösas genom t ex kvistning.

#### Skötselmål

- Markslitage från besökare får inte bli så stort att det påverkar områdets natur- eller upplevelsevärden negativt.
- Uppmärkta stigar ska framgå av informationstavlan.
- Stigar ska hållas framkomliga och markeras enligt naturvårdsverkets anvisningar.
- Markeringar och vägvisare utefter stigarna skall vara tydliga.

#### Skötselåtgärder

- Behov av och förutsättningar för uppmärkta strövstigar ska utredas.
- Om strövstigar anläggs ska sträckningen av dessa kvalitetssäkras med hjälp av GPS.
- Stigarna ska markeras tydligt och enhetligt och kompletteras med vägvisare där så behövs.
- Kontroll av stigarnas standard ska göras minst vart femte år.



Länsstyrelsen  
Norrbotten

Datum  
2011-06-10

Diarienummer  
511-11583-96

NVR ID  
NR2021894

## 4. GRÄNSER

### Skötsel mål

- Reservatets gränser skall vara tydligt markerade enligt Naturvårdsverkets anvisningar.

### Skötselåtgärder

- Kontroll av gränsmarkeringarna och rågångar ska göras minst vart femte år.
- Vid behov röjs rågångar och otydliga markeringar åtgärdas.

## 5. TILLFARTSVÄGAR

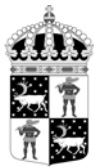
Lämpligaste tillfartsvägen till reservatet från allmän väg är österifrån, via Kvarnträsk (bilaga B). Vägsträckan fram till reservatsgränsen österifrån är i dåligt skick; gropig och stenig, och behöver åtgärdas om området ska kunna nyttjas som friluftslivsmål.

### Skötsel mål

- Vägsträckan markerad med gult i bilaga B ska vara i bra skick.

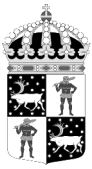
### Skötselåtgärder

- Vägens status ska undersökas och vid behov förbättras.



## 6. SAMMANFATTNING AV LÖPANDE SKÖTSELÅTGÄRDER

Avsnitt	Vad	När
<b>2.1</b>	<b>Skog</b>	
	Avveckla barrträd inom skötselområde A och B. Hägna in lämpliga delar som betesskydd.	Senast 2012
	Kontroll av status på uppsatta hägn.	Vår och höst
	Ta fram en bränningsplan för skötselområde C och D för att utreda möjligheten att genomföra naturvårdsbränningar.	2012
	Om naturvårdsbränning ej är praktiskt genomförbart ska alternativa metoder för att skapa död ved och skiktning i beståndet övervägas inom skötselområde D.	Efter utvärdering av bränningsplan.
	Avveckling av främmande trädslag.	Vid behov
<b>3.1</b>	<b>Information</b>	
	Informationsskylt om reservatet tas fram och monteras upp.	Snarast
	Informationsskylt om skötselåtgärder tas fram och monteras upp.	I samband med skötselåtgärd
	Kontrollera att skyltar innehåller aktuell information och är läsbara.	Årligen
	Röjning av sly runt informationsskyltar.	Vid behov
	Aktuell information om reservatet ska finnas på länsstyrelsens hemsida.	Snarast/inom två veckor från att beslutet vunnit laga kraft
<b>3.2</b>	<b>Anläggningar</b>	
	En parkeringsplats anläggs i anslutning till informationsskylten.	I samband med att tillfartsvägen rustas upp
<b>3.3</b>	<b>Stigar och leder</b>	
	Utred behov av och förutsättningar för uppmärkta strövstigar.	
<b>4</b>	<b>Gränser</b>	
	Kontrollera att gränsmarkeringarna är tydliga.	Vart 5:e år
<b>5</b>	<b>Tillfartsvägar</b>	
	Statusen på tillfartsvägen kontrolleras och vid behov förbättras.	2011

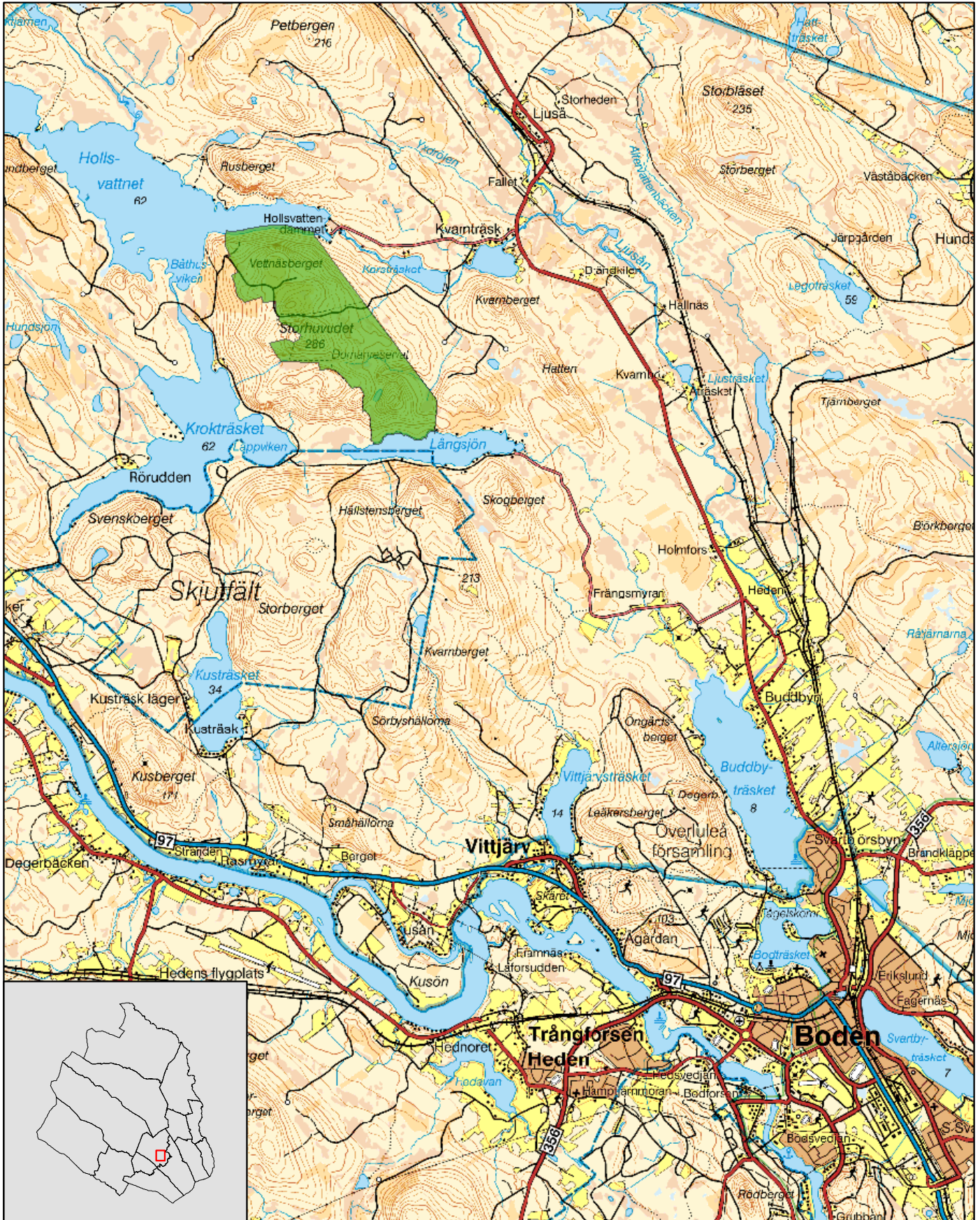



# Naturreseptatet Storhuvudet

Bodens kommun

Skala 1:100 000

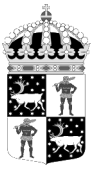
Länsstyrelsen  
Norrbotten



 Gräns för naturreseptatet

0 1 2 3 4 Kilometer





Länsstyrelsen  
Norrbotten

511-11583-96

NR2021894

Bilaga B

# Naturreseptatet Storhuvudet

Information, parkering

Skala 1:25 000

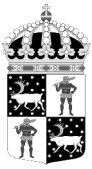


© Copyright Lantmäteriet 2010. Ur GSD - Produkter, ärende 106-2004/188

- Gräns för naturreseptatet
- Parkering
- Information
- Tillfartsväg

0 250 500 750 1 000 Meter





Länsstyrelsen  
Norrbotten

511-11583-96

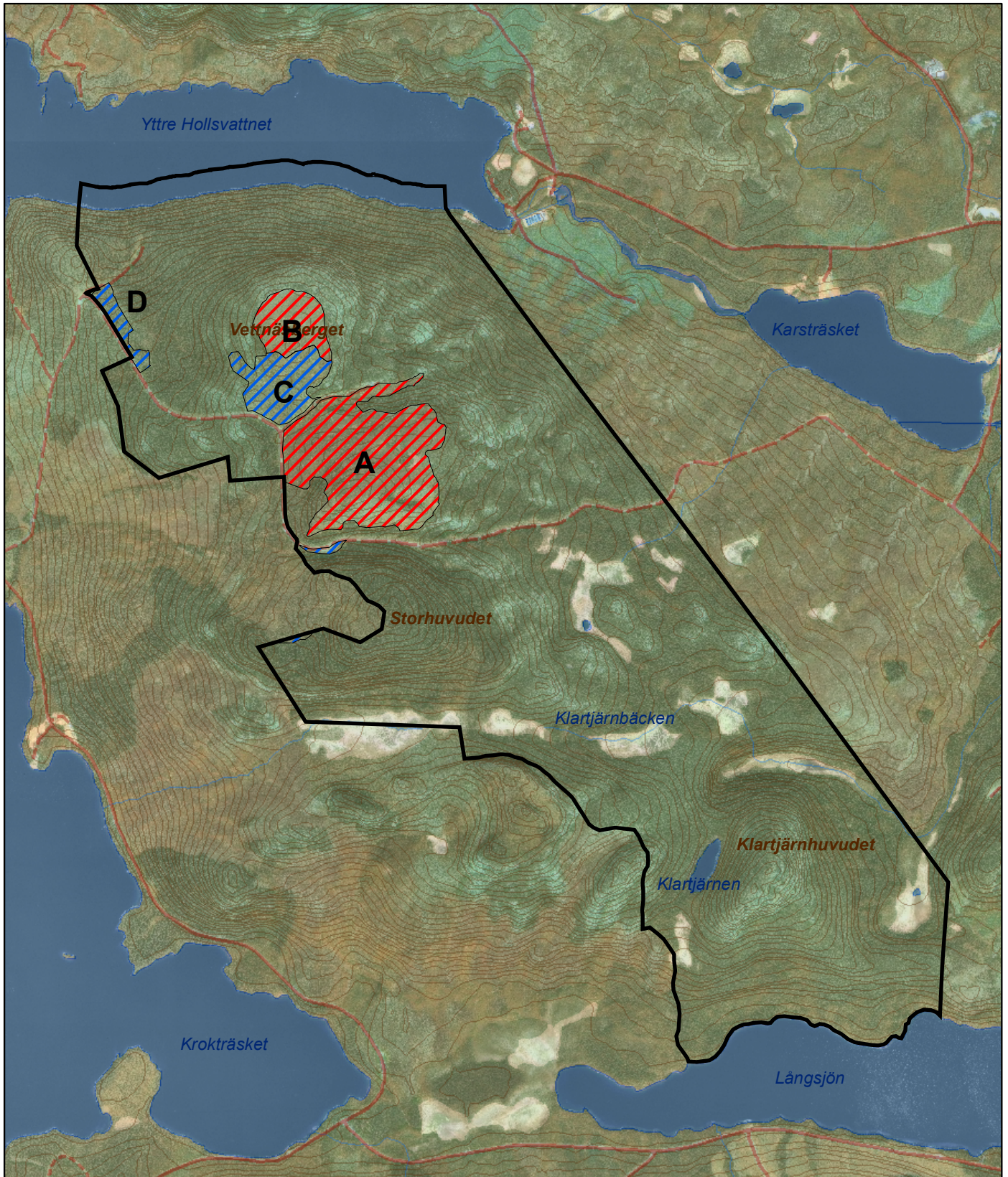
NR2021894

Bilaga C


## Naturreseptatet Storhuvudet


Skogliga funktionsklasser samt skötselområden

Skala 1:25 000



© Copyright Lantmäteriet 2010. Ur GSD - Produkter, ärende 106-2004/188

 Gräns för naturreseptatet

 Arronderingsmark

 Utvecklingsmark

Övrig mark värdekärna respektive impediment

0 250 500 750 1 000 Meter





Länsstyrelsen  
Norrbotten

511-11583-96

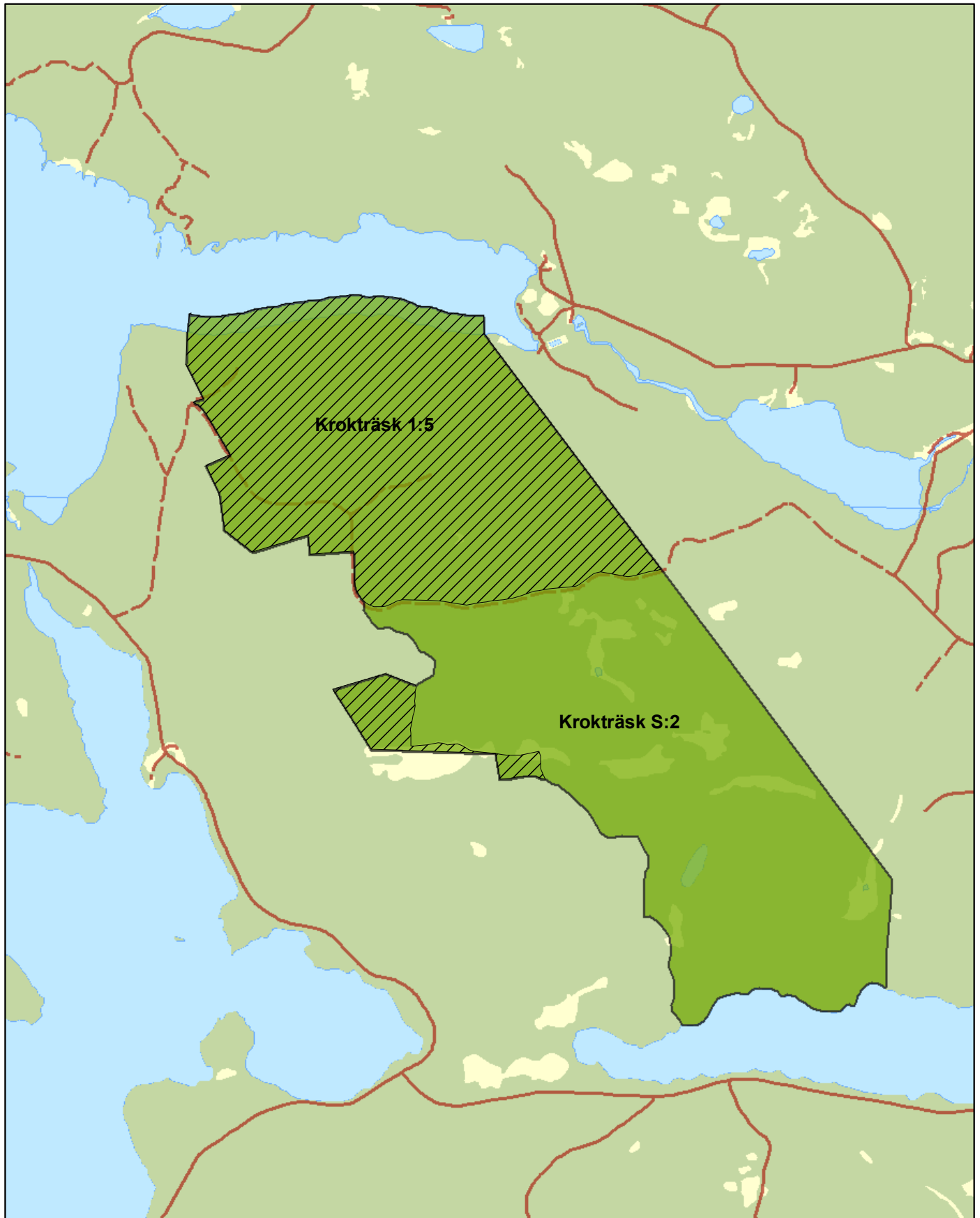
NR2021894

Bilaga D



## Naturreseptatet Storhuvudet

Fastigheter och ägare

Skala 1:30 000



© Copyright Lantmäteriet 2007. Ur GSD - Produkter, ärende 106-2004/188

-  Naturvårdsverket, Krokträsk 1:5
-  Sveaskog, Krokträsk S:2

0 1 Kilometer





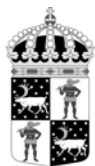
## Artlista naturreservatet Storhuvudet

- signalarter och rödlistade arter

### Svampar

	Svenskt namn	Latinskt namn	Hotkategori
1.	Ostticka	<i>Skeletocutis odora</i>	VU
2.	Doftticka	<i>Haploporus odorus</i>	VU
3.	Lateritticka	<i>Oligoporus lateritius</i>	VU
4.	Lappticka	<i>Amylocystis lapponica</i>	VU
5.	Taigaskinn	<i>Laurilia sulcata</i>	VU
6.	Rosenticka	<i>Fomitopsis rosea</i>	NT
7.	Rynkskinn	<i>Phlebia centrifuga</i>	NT
8.	Tallticka	<i>Phellinus pini</i>	NT
9.	Gammelgranskål	<i>Pseudographis pinicola</i>	NT
10.	Violmussling	<i>Trichaptum laricinum</i>	NT
11.	Stjärntagging	<i>Asterodon ferruginosus</i>	NT
12.	Finporing	<i>Gloeoporus pannocinctus</i>	NT
13.	Gränsticka	<i>Phellinus nigrolimitatus</i>	NT
14.	Granticka	<i>Phellinus chrysoloma</i>	NT
15.	Ullticka	<i>Phellinus ferrugineofuscus</i>	NT
16.	Gulporing	<i>Junghuhnia luteoalba</i>	NT
17.	Koralltaggsvamp	<i>Heridium coralloides</i>	NT
18.	Gäckporing	<i>Oligoporus hibernicus</i>	NT
19.	Rotfingersvamp	<i>Ramaria magnipes</i>	NT
20.		<i>Caliciopsis callicioides</i>	
21.	Platticka	<i>Ganoderma applanatum</i>	
22.	Rävticka	<i>Inonotus rheades</i>	
23.	Blodticka	<i>Gleoporus taxicola</i>	
24.	Blek blåticka	<i>Oligoporus subcaesius</i>	
25.	Poppelticka	<i>Ceriporiopsis aneirina</i>	

Hotkategorier enligt Artdatabankens rödlista 2005. EN= Starkt hotad VU=Sårbar, NT=Missgynnad.



## Lavar och mossor

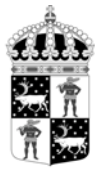
	<b>Svenskt namn</b>	<b>Latinskt namn</b>	<b>Hotkategori</b>
26.	Liten aspgelélav	<i>Collema curtisporum</i>	VU
27.	Stiftgelélav	<i>Collema furfuraceum</i>	NT
28.	Läderlappslav	<i>Collema nigrescens</i>	NT
29.	Knottrig blåslav	<i>Hypogymnia bitteri</i>	NT
30.	Lunglav	<i>Lobaria pulmonaria</i>	NT
31.	Viotettgrå tagellav	<i>Bryoria nadvornikiana</i>	NT
32.	Dvärgbägarlav	<i>Cladonia parasitica</i>	NT
33.	Nordlig nållav	<i>Chaenotheca laevigata</i>	NT
34.	Rödbrun blekspik	<i>Sclerophora coniophaea</i>	NT
35.	Mjölig brosklav	<i>Ramalina farinacea</i>	
36.	Brunpudrad nållav	<i>Chaenotheca gracillima</i>	
37.	Vitgrynig nållav	<i>Chaenotheca subroscida</i>	
38.	Mjölig brosklav	<i>Ramalina farinacea</i>	
39.	Liten hornflikmossa	<i>Lophozia ascendens</i>	VU
40.	Vedtrappmossa	<i>Anastrophyllum hellerianum</i>	NT
41.	Flagellkvastmossa	<i>Dicranum flagellare</i>	
42.	Platt spretmossa	<i>Herzogiella turfacea</i>	
43.	Haldanenmossa	<i>Callicladium haldanianum</i>	
44.	Mörk husmossa	<i>Hylocomiastrum umbratum</i>	
45.	Kranshakmossa	<i>Rhytidiadelphus triquetrus</i>	

Hotkategorier enligt Artdatabankens rödlista 2005. EN= Starkt hotad VU=Sårbar, NT=Missgynnad.

## Kärlväxter/Kärlkryptogamer

	<b>Svenskt namn</b>	<b>Latinskt namn</b>	<b>Hotkategori</b>
46.	Norna	<i>Calypso bulbosa</i>	NT
47.	Röd trolldruva	<i>Actaea erythrocarpa</i>	NT
48.	Strutbräken	<i>Matteuccia struthiopteris</i>	
49.	Torta	<i>Cicerbita alpina</i>	
50.	Liljekonvalj	<i>Convallaria majalis</i>	
51.	Trolldruva	<i>Actaea spicata</i>	
52.	Tibast	<i>Daphne mezereum</i>	
53.	Ormbär	<i>Paris quadrifolia</i>	
54.	Smörboll	<i>Trollius europaeus</i>	

Hotkategorier enligt Artdatabankens rödlista 2005. EN= Starkt hotad VU=Sårbar, NT=Missgynnad.



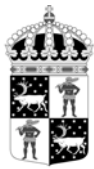
## Fåglar

	Svenskt namn	Latinskt namn	Hotkategori
55.	Lavskrika	<i>Perisoreus infaustus</i>	NT
56.	Tretåig hackspett	<i>Picoides tridactylus</i>	VU
57.	Göktyta	<i>Jynx torquilla</i>	NT
58.	Bivråk	<i>Pernis apivorus</i>	VU
59.	Gråspett	<i>Picus canus</i>	
60.	Spillkråka	<i>Dryocopus martius</i>	
61.	Tjäder	<i>Tetrao urogallus</i>	
62.	Brun glada	<i>Milvus migrans</i>	
63.	Fiskgjuse	<i>Pandion haliaetus</i>	
64.	Duvhök	<i>Accipiter gentilis</i>	
65.	Järpe	<i>Tetrastes bonasia</i>	
66.	Skogsduva	<i>Columba oenas</i>	
67.	Tornseglare	<i>Apus apus</i>	
68.	Gärdsmyg	<i>Troglodytes troglodytes</i>	
69.	Tofsmes	<i>Parus cristatus</i>	
70.	Nötväcka, sibirisk	<i>Sitta europaea asiatica</i>	
71.	Trädkrypare	<i>Certhia familiaris</i>	
72.	Bändelkorsnäbb	<i>Loxia leucoptera</i>	
73.	Sparvuggla	<i>Glaucidium passerinum</i>	
74.	Pärluggla		

Hotkategorier enligt Artdatabankens rödlista 2005. EN= Starkt hotad VU=Sårbar, NT=Missgynnad.

## Insekter

	Svenskt namn	Latinskt namn	Hotkategori
75.	Kolsvart brunbagge	<i>Melandrya barbata</i>	EN
76.	Karelsk barkfluga	<i>Xylomya czekanovskii</i>	EN
77.	Perssons glattbagge	<i>Nevraphes perssoni</i>	VU
78.	Djupsvart brunbagge	<i>Melandrya dubia</i>	VU
79.	Aspbarknagare	<i>Xyletinus tremulicola</i>	NT
80.	Barrpraktbagge	<i>Dicerca moesta</i>	NT
81.	Mindre träfjäril	<i>Lamellocossus terebra</i>	NT
82.	Urskogsänger	<i>Dermestes palmi</i>	VU
83.	Svart ögonknäppare	<i>Denticollis borealis</i>	NT
84.	Reliktbock	<i>Nothorina muricata</i>	NT



Datum  
2010-06-10

Diarienummer  
511-11583-96

NVR ID  
NR2021894

85.	Liten brunbagge	<i>Orchesia minor</i>	NT
86.	Orange rödrock	<i>Ampedus nigroflavus</i>	NT
87.	Aspraktbagge	<i>Poecilonota variolosa</i>	NT
88.	Stekelbock	<i>Necydalis major</i>	NT
89.	Grön aspvedbock	<i>Saperda perforata</i>	NT
90.	Violettbandad knäppare	<i>Harminius undulatus</i>	NT
91.		<i>Olisthaerus substriatus</i>	NT
92.	Grönhjon	<i>Callidium aeneum</i>	NT
93.	Spindelbock	<i>Aegomorphus clavipes</i>	NT
94.		<i>Atomaria alpina</i>	NT
95.		<i>Epuraea silesiaca</i>	DD
96.	Videbock	<i>Lamia textor</i>	Andra fyndet i länet
97.		<i>Eocatops lapponicus</i>	
98.		<i>Sciodrepoides alpestris</i>	Tidigare fynd endast i Uppland
99.	Polarblomfluga	<i>Sericomyia jakutica</i>	Ny för länet
100.	Aspblomfluga	<i>Hammerschmidtia ferruginea</i>	Ny för länet
101.	Rödbent mulmblomfluga	<i>Chalcosyrphus rufipes</i>	Ny art för Sverige -96
102.		<i>Xyletinus fibyensis</i>	
103.		<i>Phyto depressus</i>	
104.		<i>Callidium coriaceum</i>	
105.	Rödsköldad asbagge	<i>Oiceoptoma thoracicum</i>	
106.	Punkttorngräshoppa	<i>Tetrix bipunktata</i>	
107.	Skogsjordhumla	<i>Bombus cryptarum</i>	osäker utbredning
108.	Ängssnylthumla	<i>Bombus sylvestris</i>	
109.	Svartsmalbi	<i>Lasioglossum fratellum</i>	
110.	Skogssmalbi	<i>Lasioglossum rufitarse</i>	
111.		<i>Cercyon castaneipennis</i>	ny art för länet

Hotkategorier enligt Artdatabankens rödlista 2005. EN= Starkt hotad VU=Sårbar, NT=Missgynnad, DD=Kunskapsbrist.

Källa:

- Länsstyrelsens inventeringar 2001, 2002, 2007
- Artdatabanken, SLU 2009
- Stig Lundberg (insekter)
- Mats Bergqvist, Bert-Ove Lindström (fåglar)