



Länstyrelsen
Norrbotten

BESLUT

1 (9)

Datum
2011-06-10

Diarienummer
511-14999-01

NVR ID
NR2021951

BILDANDE AV NATURRESERVATET LUDENHATTEN I PITEÅ KOMMUN

BESLUT

Med stöd av 7 kap 4 § miljöbalken (1998:808), MB, beslutar länsstyrelsen att det område som utmärks på bifogad karta, bilaga 1, skall utgöra naturreservatet Ludenhatten.

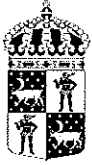
Med stöd av 3 § förordningen om områdesskydd enligt miljöbalken m.m. (1998:1252) fastställer länsstyrelsen bifogad skötselplan (bilaga 4) med mål, riktlinjer och åtgärder för reservatets skötsel och förvaltning. I enlighet med 2 § ovannämnda förordning ska länsstyrelsen vara förvaltare av naturreservatet.

För att tillgodose syftet med reservatet beslutar länsstyrelsen med stöd av 7 kap 5, 6 och 30 §§ MB samt 22 § förordningen om områdesskydd enligt miljöbalken m.m. (1998:1252) att nedan angivna föreskrifter ska gälla i reservatet.

SYFTE

Syftet med reservatet är att bevara områdets höga naturskogsvärden och opåverkade karaktär. Reservatet ska bevara den biologiska mångfalden samt den värdefulla naturmiljön i området och ge förutsättningar för de ingående ekosystemen att utvecklas naturligt. Syftet är även att de delar av reservatet som idag har lägre naturvärden ska utvecklas i riktning mot ett naturligt tillstånd.

Inom ramen för dessa mål ska reservatet även bevara områdets fornlämningar och kulturmiljöer samt ge möjlighet till naturupplevelser, friluftsliv och vetenskaplig forskning i orörd natur.



Syftet ska nås genom att:

- Inget skogsbruk bedrivs i området.
- Exploateringar andra verksamheter som kan skada naturmiljön i området förhindras.
- Området lämnas till fri utveckling med möjlighet till avveckling av främmande trädslag samt naturvårdsbränning, och/eller stängsling efter särskild utredning. I utvecklings- och arronderingsmarker kan även andra åtgärder genomföras.
- Trädfällning och påverkan på markskiktet undviks vid alla typer av åtgärder, med undantag för avveckling av främmande trädslag.

UPPGIFTER OM NATURRESERVATET

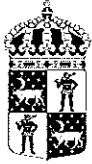
Naturreservatets namn:	Ludenhatten
Kommun:	Piteå
Lägesbeskrivning:	15 km nordväst om Lillpite
Area:	224 ha
Fastigheter och ägare:	Pelloliden 1:5, Staten genom Naturvårdsverket Krokträsk 1:7 (del av), privat markägare Krokträsk 1:8 (del av), privat markägare Krokträsk 1:9 (del av), privat markägare Lillpite S:1 (del av), privat markägare Reservatet omfattar även samfällt vatten (Gäddträsket) samt samfällda vägar och upplagsplatser inom området.
Sameby:	Semisjaur-Njarg

RESERVATSFÖRESKRIFTER

A. Föreskrifter enligt 7 kap 5 § MB om inskränkningar i rätten att använda mark- och vattenområden inom reservatet.

Utöver vad som annars gäller enligt lag är det förbjudet att:

1. Bedriva skogsbruk.
2. Fälla eller på annat sätt skada levande eller döda träd och buskar eller tillvarata vindfällan.
3. På annat sätt än vad som anges under punkterna 1 och 2 skada eller förändra mark eller vegetation på land eller i vatten, t.ex. genom att borra, anordna upplag, gräva, schakta eller dumpa.
4. Uppföra byggnad eller annan fast anläggning.



5. Anlägga väg eller led.
6. Anlägga ledningar i luft, mark eller vatten.
7. Bedriva vattenverksamhet, t. ex. genom vattenreglering, muddring eller avledande av vatten.
8. Inplantera växt- eller djurart.
9. Släppa ut eller sprida avloppsvatten, gifter, vådliga ämnen, bekämpningsmedel, kalk eller växtnäringsämnen på land eller i vatten.
10. Framföra motordrivna fordon utanför befintlig väg.

Vidare är det utan länsstyrelsens tillstånd förbjudet att:

11. Utöka eller förändra befintlig byggnad eller anläggning.
12. Uppföra älg torn.
13. Sätta upp tavla, plakat, skylt, göra inskrift eller liknande.

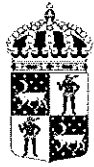
Undantag från reservatsföreskrifterna i punkt A:

1. Föreskrifterna ska inte utgöra hinder för förvaltaren att utföra de åtgärder för reservatets vård och skötsel som krävs för att tillgodose syftet med reservatet.
2. Ovanstående föreskrifter ska inte heller utgöra hinder för underhåll av befintliga byggnader, vägar eller andra anläggningar. Innan större underhållsåtgärder ska samråd ske med länsstyrelsen. Exempel på sådana åtgärder är byte av vägtrummor, dikesrensning samt breddning/trädsäkring av kraftledningar.
3. Utan hinder av ovanstående föreskrifter får renskötsel utövas i enlighet med rennäringslagen (1971:437). Före anordnandet av fasta anläggningar ska samråd ske med länsstyrelsen enligt 12 kap 6 § MB, enligt vad som framgår av förordningen (1998:904) om täkter och anmälan för samråd.
4. Vid uttransport av fälld älg eller björn får terrängskoter, t ex fyrhjuling, användas. Vid körning ska i första hand befintliga stigar och leder användas och särskild försiktighet ska iakttas för att undvika skador på mark och vegetation.
5. Snöskoteråkning är tillåten i reservatet på väl snötäckt mark. Vid körning ska i första hand befintliga stigar och leder användas och särskild försiktighet ska iakttas för att undvika skador på mark och vegetation.
6. I de fall totalförsvaret har intressen (anläggningar och/eller planerade grupperingsplatser) inom reservatet får tillsyn och skyddsarbetsuppgifter utföras utan hinder av föreskrifterna.

B. Föreskrifter enligt 7 kap 6 § MB om skyldighet att tåla visst intrång

Ägare och innehavare av särskild rätt till fastigheterna förpliktas att tåla att följande anordningar utförs och att följande åtgärder vidtas som behövs för att tillgodose syftet med naturreservatet.

1. Utmärkning av reservatet
2. Uppsättning och underhåll av informationstavla
3. Naturvårdsbränning efter särskild utredning.
4. Utförande av restaureringsåtgärder av engångskaraktär, exempelvis stängsling av ungskog eller avveckling av främmande trädslag.



5. Genomförande av undersökningar av djur- och växtarter samt av mark- och vattenförhållanden, inklusive uppföljning av bevarandemål.
6. Tillgängliggörande av reservatet för besökare, t. ex. genom anläggande av parkeringsplats, stigar, eldstäder och vindskydd.

C. Ordningsföreskrifter enligt 7 kap 30 § MB

Utöver vad som annars gäller är det för allmänheten förbjudet att:

1. Bryta kvistar, fälla eller på annat sätt skada levande eller döda träd och buskar.
2. Skada vegetationen i övrigt t ex genom att gräva upp växter såsom ris, örter, mossor eller lavar eller ta bort vedlevande svampar.
3. Fånga, skada, eller döda ryggradsdjur. Insamla ägg eller störa djurlivet genom att exempelvis klättra i boträd eller medvetet uppehålla sig i närheten av fågelbo, lya eller gryt.
4. Insamla ryggradslösa djur.
5. Förstöra eller skada berg, jord eller sten på land eller i vatten genom att t ex borra, hacka, spränga, rista, gräva eller måla.
6. Elda.
7. Skräpa ner.
8. Framföra motordrivna fordon utanför befintlig väg.
9. Köra vattenskoter.

Undantag från reservatsföreskrifterna i punkt C:

1. Snöskoteråkning är tillåten i reservatet på väl snötäckt mark. Vid körning ska i första hand befintliga stigar och leder användas och särskild försiktighet ska iakttas för att undvika skador på mark och vegetation.
2. I reservatet är det utan hinder av föreskrifterna tillåtet att jaga och fiska i enlighet med gällande lagstiftning.
3. Bär- och matsvampplockning är tillåtet i området.
4. Länsstyrelsen kan anvisa plats där eldning får ske.

FÖRESKRIFTERNAS IKRAFTTRÄDANDE

Föreskrifterna träder i kraft tre veckor efter den dag de publicerades i länets författningssamling. Ordningsföreskrifter enligt 7 kap. 30 § MB gäller omedelbart.

SKÅLEN FÖR LÄNSTYRELSENS BESLUT

Beskrivning av området

Area:	224 ha
Naturtyper:	Vatten 9 ha Skogsmark 190 ha, varav produktiv skog 179 ha Substratmark 15 ha Myr 10 ha

Naturreseptatet Ludenhatten ligger ca 15 km nordväst om Lillpite i Piteå kommun. Berget är ett litet kalottberg som vid tiden för inlandsisens avsmältning bara var ett litet skär, långt ute i den skärgård som då bredde ut sig i trakten. Större delen av reservatet ligger under Högsta Kustlinjen och har därmed varit utsatt för havets omilda behandling. Den kraftiga svallningen sköljde ur merparten av finkornig ler och silt ur moränen och efterlämnade en mosaik av kalt berg, svallad morän, sand och grus. Berggrunden i området utgörs omväxlande av omvandlade sedimentära bergarter och grandiorit.

Reservatet ligger direkt öster om det lilla skogshemmanet Krokträsk och större delen av marken i reservatet hör till hemmanet. Det finns även uppgifter om att byn ursprungligen legat uppe på berget när hemmanet avstyckades. I norra delen av reservatet finns också vissa bebyggelse lämningar, vilket tillsammans med kartnamn som Gårdsmyran, Gårdstjärnen och Gårdshällorna tyder på att uppgiften är riktig.

Skogarna i reservatet utgörs till övervägande del av mycket gammal barrblandskog, där många bestånd är högproduktiva med grov, högrest skog och stort virkesinnehåll. Området är tydligt präglad av brand, med flera tydliga generationer av tall som etablerats efter olika bränder. Efter den senaste branden gjordes ett större uttag av brandskadad och branddödad skog på flera platser i reservatet. Därefter har skogen fått utvecklas fritt vilket skapat de täta, självgallrande och mycket lövrika bestånd som idag finns i dessa delar av reservatet. De allra äldsta överståndarna går inte att åldersbestämma exakt på grund av röta, men bedöms ha en ålder av minst ca 350-400 år. Dessa uråldriga tallar är allmänt förekommande i delar av reservatet och har troligen etablerats efter en brand i början av 1600-talet. De vanligast förekommande tallöverståndarna är dock ca 270 år gamla och har grott efter en brand omkring 1740. Därefter har en annan brand i mitten av 1800-talet resulterat i ytterligare en tallgeneration som nu har en ålder av ca 150 år.

Den senaste branden är svår att datera, men kan ha inträffat så sent som omkring 1930. Då brann endast delar av området, bl a slutningen mot Gäddträsket samt Ludenhattens västsluttning. I vissa områden, t ex västsluttningen mot Gäddträsket visar de uppemot 10 m höga brandljuden på att branden haft ett mycket våldsamt förlopp. I fläckar där branden var som mest intensiv dog sannolikt en hel del av gammeltallarna och de flesta av granarna. Efter branden har delar av den skadade skogen avverkat, men grova och gamla tallöverståndare förekommer både spritt i slutningen och som större



Datum
2011-06-10

Diarienummer
511-14999-01

NVR ID
NR2021951

sammanhållna grupper. Området har idag karaktären av en högproduktiv lövbränna med täta bestånd av underväxande gran samt asp, sälg och vårtbjörk som kommit upp efter branden. Bitvis är det svårt att ta sig fram i slutningen på grund av den täta undervegetationen och där lövet börjat självgallra finns stora mängder klen död lövved.

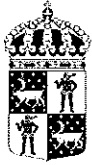
I andra delar av samma slutning var branden mindre intensiv och merparten av den gamla skogen överlevde. I dessa delar finns idag en gammal barrblandskog, där brandljud förekommer allmänt i både tall och gran. På gammelgranarna finner man ofta violettgrå tagellav tillsammans med rikligt av andra hänglavar, framför allt garnlav. Här är tillgången på grov död ved ganska sparsam, även om spridda granlågor förekommer tillsammans med enstaka grova tallågor, torrakor och högstubbar. Bland naturskogsarter som hittats här kan bl a dofticka, gammelgranskål, rosenticka, ullticka och lateritticka vara värda att nämna. Lunglav förekommer på både sälg, asp och björk och det finns gott om spår efter födosökande spillkråka och tretåig hackspett.

Själva Ludenhatten är ett litet kalottberg och toppen är skogsklädd, vilket också ger en förklaring till bergets namn. Även här drog den senaste branden fram och på östra sidan av toppen finns en fin och mycket tät, högproduktiv lövbränna med låg påverkansgrad. Fläckvis domineras beståndet av klen asp som nu håller på att självgallra. Tillgången på klena asplågor är riklig i området och fläckvis finns även en del grövre granlågor. Spridda mycket gamla överståndare av tall och gran utgör rester av det tidigare beståndet. På de gamla granarna växer rikligt med garnlav, tillsammans med arter som violettgrå tagellav och gammelgranskål. På sälgar i området växer lunglav och dofticka. Fältskiktet utgörs av lågörter som t ex bergsslok, liljekonvalj, hässlebrodd och skogsnäva. Från den natursköna och branta hållmarken längst i söder i reservatet har man en mycket vacker utsikt över det omkringliggande landskapet.

Slutningen mellan Krokträsket och Gäddträsket verkar däremot inte ha omfattats av den senaste skogsbranden. I de nedre delarna av slutningen står en tät granskog med fläckvis stort inslag av grov asp, på vilka man bl a kan finna stiftgelélav. Fältskiktet utgörs av en frisk ristyp med inslag av lågört som harsyra och skogsnäva. Högre upp i slutningen övergår skogen i mycket gammal, grov och högrest tallskog med varierande inslag av gammal gran på blockig mark. Det finns rikligt med död ved och arter som rosenticka och ullticka uppträder allmänt. Bland övriga intressanta arter märks bl a lappticka, harticka, violmussling, rynkskinn, gammelgranskål, violettgrå tagellav samt vitpudrad svartspik.

Centralt i reservatet ligger Gårdmyrhällorna, som är några små natursköna hållmarker bevuxna med gammal hållmarkstallskog. I anslutning till hållarna finns några av de allra äldsta skogarna i reservatet. I den uråldriga skogen förekommer tallar som är uppskattningsvis över 400 år gamla. I hela området finns allmänt med grov död ved i form lågor, torrakor och högstubbar. Fläckvis finns rikligt med granlågor. Arter som violettgrå tagellav, knottig blåslav, lappticka, gammelgranskål, tallticka, rosenticka och ullticka förekommer i området.

Reservatets nordöstra del utgörs också av väldigt gammal, produktiv barrblandskog med rikligt av död ved. Trots att området inte påverkats av den senaste branden, förekommer allmänt med gamla tallöverståndare med dubbla brandljud. Dessa gammeltallar, som är uppemot 350-400 år gamla, har alltså överlevt både branden 1740 och 1850. Längst i



nordöstra spetsen av reservatet ligger en naturskön hällmark med mycket gammal hällmarkstallskog.

I norra delen av reservatet finns ett område som avverkats på 1970-talet och som idag är bevuxet med en ca 30-årig tallskog. Nära den norra gränsen av reservatet finns även kulturspår i form av en stor tjärdal.

Länsstyrelsens bedömning

Ludenhatten utgör ett från naturvårdssynpunkt mycket värdefullt naturområde, som hyser en stor mångfald av växter och djur knutna till naturskogsmiljöer. Skogarna i området uppvisar stor biotopvariation med alltifrån medelålders, självgallrande lövbrännor till högproduktiva, uråldriga barrblandskogar med låg påverkansgrad och rikligt med grov död ved. Det relativt kustnära läget i kombination med den höga produktiviteten och extremt höga trädåldrar, ger området unika värden för naturvärden i länet. Skogsavverkning eller annan exploatering skulle innebära att områdets naturvärden förstörs. Med anledning av detta har frågan om bildande av ett naturreservat aktualiserats.

Beslutet följer gällande riktlinjer för prioritering av naturreservatsskydd och Sveriges internationella åtaganden om skydd av den biologiska mångfalden, samt Sveriges miljö kvalitetsmål. Bildandet av naturreservatet Ludenhatten ger enligt länsstyrelsens bedömning ett värdefullt bidrag till uppfyllandet av delmål 1 *Långsiktigt skydd av skogsmark* i miljö kvalitetsmålet *Levande skogar*.

Länsstyrelsen bedömer att ett naturreservat i det aktuella området är förenligt med kommunens översiktsplan och med hushållningsbestämmelserna i 3 och 4 kap. MB.

Vid en vägning mellan enskilda och allmänna intressen i enlighet med 7 kap 25 § MB, bedömer länsstyrelsen att den inskränkning i den enskildes rätt att använda mark och vatten som beslutet innebär, inte går längre än vad som krävs för att syftet med naturreservatet ska tillgodoses.

I enlighet med vad som sägs i 4 och 5 §§ förordningen (2007:1244) om konsekvensutredning vid regelgivning, bedömer länsstyrelsen att den föreslagna ordningsföreskriften enligt 7 kap 30 § MB innebär så begränsade konsekvenser, såväl kostnadsmässiga som i övrigt att det saknas skäl för en konsekvensutredning av regelgivningen.

ÄRENDETS BEREDNING

Under andra hälften av 1990-talet genomförde Piteå kommuns Miljö- och byggkontor omfattande inventeringar av naturskogar i kommunen. I samband med dessa inventeringar avgränsades också ett mindre område vid Krokträsket. Det var dock först efter att Länsstyrelsen under 2001 genomfört en mer omfattande inventering som det stod klart att det var ett större område vid Ludenhatten som hyste mycket höga naturvärden.



Länsstyrelsen
Norrbotten

BESLUT

8 (9)

Datum
2011-06-10

Diarienummer
511-14999-01

NVR ID
NR2021951

Förhandlingar med markägarna inleddes under 2001 och den första fastigheten (Pelloliden 1:5) köptes in från AssiDomän under 2002. Ägarna till övriga berörda fastigheter har därefter ersatts genom avtal om intrångsersättning.

Beslutet har föregåtts av samråd med Piteå kommun, som avstyrker förslaget. Kommunen anser att det redan finns tillräckligt stora områden i länet som är avsatta som naturreservat och att Norrbotten har tagit ett oproportionerligt stort ansvar vad avser naturreservat i Sverige. Länsstyrelsen tolkar kommunens yttrande som ett principiellt ställningstagande mot nya naturreservat i länet, snarare än ett yttrande över det aktuella reservatsförslaget. Länsstyrelsen konstaterar vidare att områdesskyddet är en prioriterad del av Regeringens miljöpolitik, och att arbetet såväl på nationell som regional nivå följer fastställda riktlinjer och strategier. Länsstyrelsens uppdrag är att genomföra Regeringens politik i praktiken och myndigheten bedömer att bildande av nya naturreservat även fortsättningsvis kommer att vara en viktig del i detta arbete.

Ärendet har även remitterats till SGU, Bergsstaten, Skogsstyrelsen och Försvarsmakten. Av dessa har Skogsstyrelsen och Försvarsmakten angett att man inte har något att erinra mot förslaget. SGU tillstyrker förslaget och myndigheten har även i sitt yttrande bidragit med kompletterande information om områdets geologiska värden. Inget yttrande har inkommit från Bergsstaten.

Semisjaur-Njarg sameby har förelagts att yttra sig över förslaget men avstått. Även berörda markägare har getts tillfälle att yttra sig över förslaget, men inga yttranden har inkommit.

HUR MAN ÖVERKLAGAR

Detta beslut kan överklagas hos Regeringen (Miljödepartementet) enligt bilaga 3.



Länsstyrelsen
Norrbotten

BESLUT

9 (9)

Datum
2011-06-10

Diarienummer
511-14999-01

NVR ID
NR2021951

DE SOM DELTAGIT I LÄNSSTYRELSENS BESLUT

I detta ärende har beslut tagits av landshövding Per-Ola Eriksson efter föredragning av naturvårdshandläggare Per-Anders Jonsson. I den slutliga handläggningen av ärendet deltog även chefen för naturvårdsenheten Ronny Edin samt länsassessor Hans Landberg.

A blue ink signature of Per-Ola Eriksson, written in a cursive style.

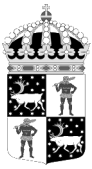
Per-Ola Eriksson

A blue ink signature of Per-Anders Jonsson, written in a cursive style.

Per-Anders Jonsson

Bilagor:

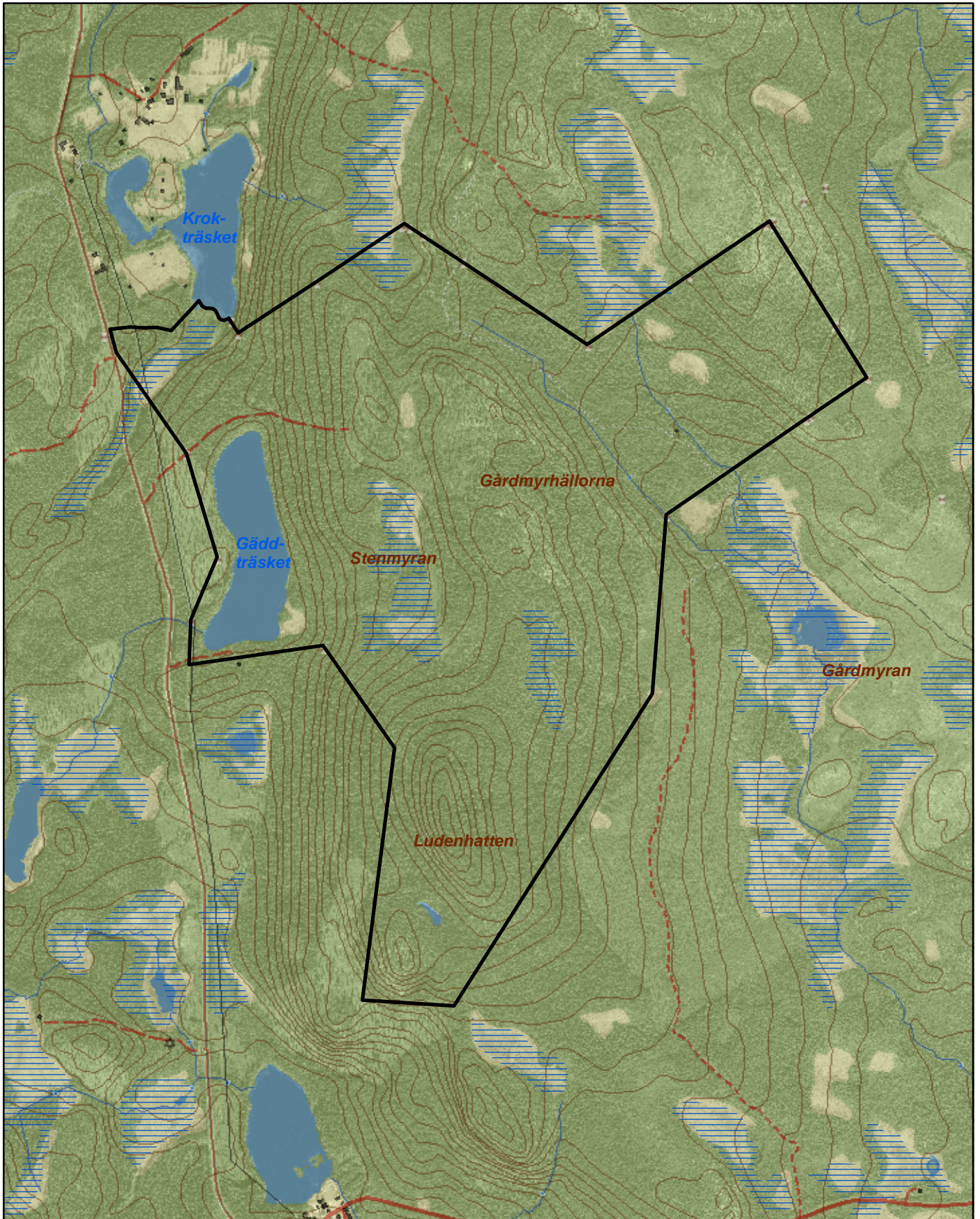
1. Karta över reservatet
2. Översiktskarta
3. Hur man överklagar
4. Skötselplan




Naturreseptatet Ludenhatten

Area ca 224 ha

Skala 1:15 000

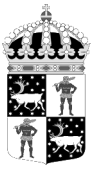
Länsstyrelsen
Norrbotten

© Copyright Lantmäteriet 2010. Ur GSD - Produkter, ärende 106-2004/188

 Gräns för naturreseptatet

0 250 500 750 1 000 1 250 Meter



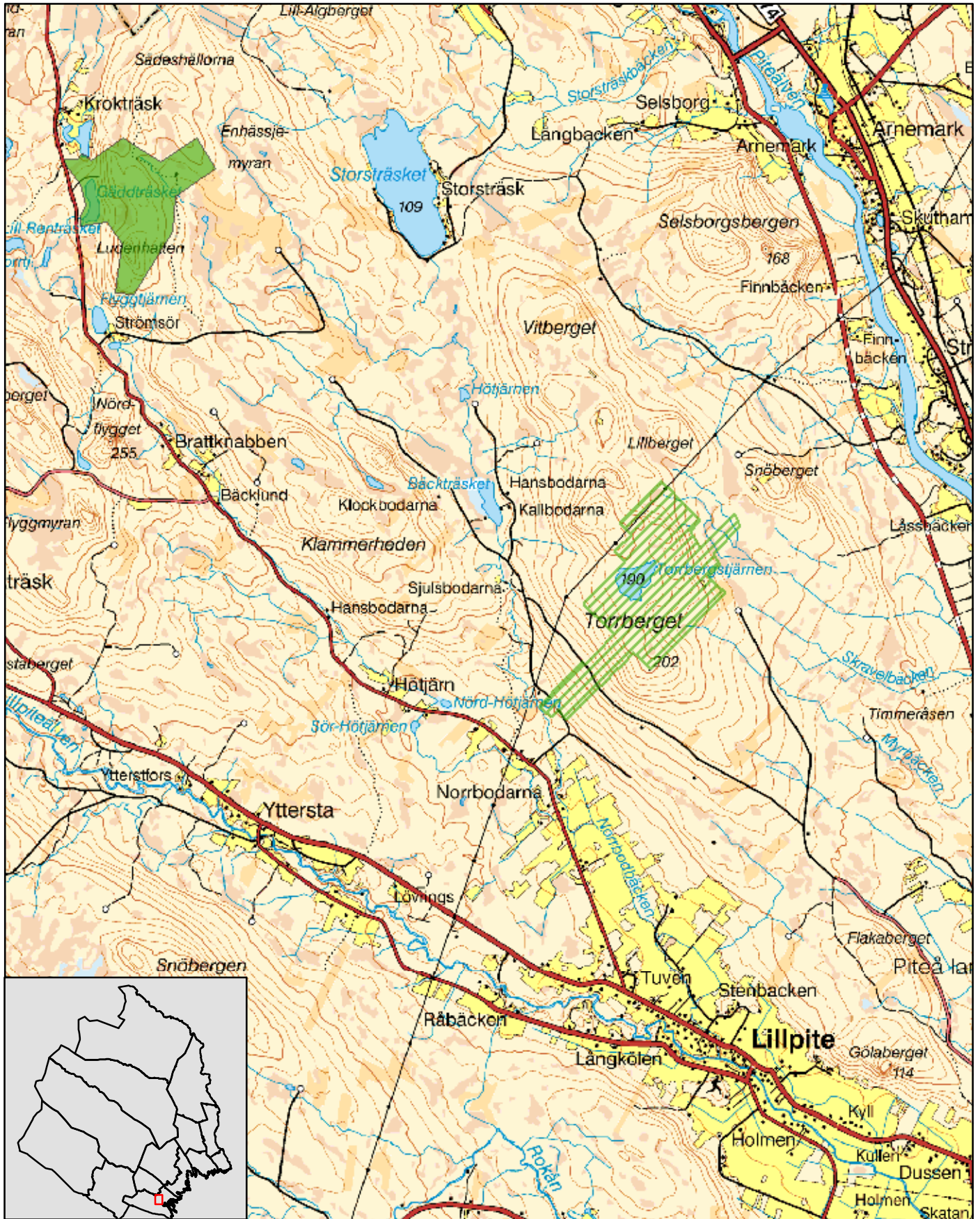


Naturreseptatet Ludenhatten



Piteå kommun

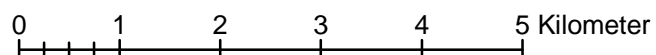
Skala 1:75 000

Länsstyrelsen
Norrbotten



© Copyright Lantmäteriet 2010. Ur GSD - Produkter, ärende 106-2004/188

-  Ludenhatten
-  Övriga naturreseptatet





Länsstyrelsen
Norrbotten

Bilaga 3

HUR MAN ÖVERKLAGAR

Om Ni vill överklaga länsstyrelsens beslut ska Ni skriva till

Regeringen, Miljödepartementet. Ni ska skicka eller lämna in Ert överklagande till

Länsstyrelsen i Norrbottens län, 971 86 LULEÅ

För att Ert överklagande ska kunna prövas måste överklagandet ha kommit in till länsstyrelsen **inom tre veckor** från den dag Ni fick del av beslutet. Länsstyrelsen skickar därefter överklagandet till Regeringen, Miljödepartementet.

Ni ska i Ert överklagande ange

- * vilket beslut Ni överklagar (ärendets diarienummer och beslutsdag),
- * hur Ni vill att beslutet ska ändras och varför,
- * Ert namn, postadress och telefonnummer.

Ni ska underteckna Ert överklagande. Om Ni anlitar ombud kan istället ombudet underteckna överklagandet. I så fall ska fullmakt bifogas.

Om Ni behöver ytterligare upplysningar om hur man överklagar kan Ni vända Er till länsstyrelsen, telefon 0920 – 960 00.

SKÖTSELPLAN FÖR NATURRESERVATET LUDENHATTEN

Denna skötselplan är en bilaga till länsstyrelsens beslut 2011-06-10 om bildande av naturreservatet Ludenhatten.

INNEHÅLLSFÖRTECKNING

1. ALLMÄNT	2
1.1 Reservatets syfte	2
1.2 Beskrivning av området	2
2. BEVARANDEMÅL NATURVÄRDEN	4
2.1 SKOG	4
2.1.1 Skogliga värdekärnor	5
2.1.2 Skogliga utvecklings- och arronderingsmarker	8
2.1.3 Riktlinjer för spontana bränder i reservatet	11
2.2 VÅTMARKER, SJÖAR OCH VATTENDRAG	11
3. BEVARANDEMÅL KULTURMILJÖVÄRDEN	11
3.1 FORNLÄMNINGAR	11
4. INFORMATION OCH FRILUFTSLIV	12
4.1 INFORMATION	12
4.2 ANLÄGGNINGAR	12
4.3 STIGAR OCH LEDER	13
5. GRÄNSER	14
6. SAMMANFATTNING AV SKÖTSELÅTGÄRDER	15

BILAGOR

- A. Översiktskarta
- B. Anläggningar, information och leder
- C. Naturvärdesklassning Skog
- D. Fastigheter och ägare
- E. Artförteckning

1. ALLMÄNT

Denna skötselplan anger riktlinjerna och målen för skötseln av **naturreservatet Ludenhatten**. Vid skötseln ska reservatets syfte och föreskrifter vara styrande. Förutom detta ska även andra aktuella regelverk och riktlinjer beaktas.

1.1 Reservatets syfte

Syftet med reservatet är att bevara områdets höga naturskogsvärden och opåverkade karaktär. Reservatet ska bevara den biologiska mångfalden samt den värdefulla naturmiljön i området och ge förutsättningar för de ingående ekosystemen att utvecklas naturligt. Syftet är även att de delar av reservatet som idag har lägre naturvärden ska utvecklas i riktning mot ett naturligt tillstånd.

Inom ramen för dessa mål ska reservatet även bevara områdets fornlämningar och kulturmiljöer samt ge möjlighet till naturupplevelser, friluftsliv och vetenskaplig forskning i orörd natur.

Syftet ska nås genom att:

- Inget skogsbruk bedrivs i området.
- Exploateringar och arbetsföretag i området förhindras.
- Området lämnas till fri utveckling med möjlighet till avveckling av främmande trädslag samt naturvårdsbränning, och/eller stängsling efter särskild utredning. I utvecklings- och arronderingsmarker kan även andra åtgärder genomföras.
- Trädfällning och påverkan på markskiktet undviks vid alla typer av åtgärder, med undantag för avveckling av främmande trädslag.

1.2 Beskrivning av området

Area:	224 ha
Naturtyper:	Vatten 9 ha Skogsmark 190 ha, varav produktiv skog 179 ha Substratmark 15 ha Myr 10 ha

Naturreservatet Ludenhatten ligger ca 15 km nordväst om Lillpite i Piteå kommun. Berget är ett litet kalottberg som vid tiden för inlandsisens avsmältning bara var ett litet skär, långt ute i den skärgård som då bredde ut sig i trakten. Större delen av reservatet ligger under Högsta Kustlinjen och har därmed varit utsatt för havets omilda behandling. Den kraftiga svallningen sköljde ur merparten av finkornig ler och silt ur moränen och efterlämnade en mosaik av kalt berg, svallad morän, sand och grus. Berggrunden i området utgörs omväxlande av omvandlade sedimentära bergarter och grandiorit.

Datum
2011-06-10

Diarienummer
511-14999-01

RegDOS ID
NR2021951

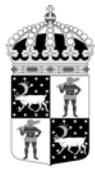
Reservatet ligger direkt öster om det lilla skogshemmanet Krokträsk och större delen av marken i reservatet hör till hemmanet. Det finns även uppgifter om att byn ursprungligen legat uppe på berget när hemmanet avstyckades. I norra delen av reservatet finns också vissa bebyggelse lämningar, vilket tillsammans med kartnamn som Gårdsmyran, Gårdstjärnen och Gårdshällorna tyder på att uppgiften är riktig.

Skogarna i reservatet utgörs till övervägande del av mycket gammal barrblandskog, där många bestånd är högproduktiva med grov, högre skog och stort virkesinnehåll. Området är tydligt präglad av brand, med flera tydliga generationer av tall som etablerats efter olika bränder. Efter den senaste branden gjordes ett större uttag av brandskadad och branddöd skog på flera platser i reservatet. Därefter har skogen fått utvecklas fritt vilket skapat de täta, självgallrande och mycket lövrika bestånd som idag finns i dessa delar av reservatet. De allra äldsta överståndarna går inte att åldersbestämma exakt på grund av röta, men bedöms ha en ålder av minst ca 350-400 år. Dessa uråldriga tallar är allmänt förekommande i delar av reservatet och har troligen etablerats efter en brand i början av 1600-talet. De vanligast förekommande tallöverståndarna är dock ca 270 år gamla och har grott efter en brand omkring 1740. Därefter har en annan brand i mitten av 1800-talet resulterat i ytterligare en tallgeneration som nu har en ålder av ca 150 år.

Den senaste branden är svår att datera, men kan ha inträffat så sent som omkring 1930. Då brann endast delar av området, bl a slutningen mot Gäddträsket samt Ludenhattens västslutning. I vissa områden, t ex västslutningen mot Gäddträsket visar de upp mot 10 m höga brandljuden på att branden haft ett mycket våldsamt förlopp. I fläckar där branden var som mest intensiv dog sannolikt en hel del av gammeltallarna och de flesta av granarna. Efter branden har delar av den skadade skogen avverkats, men grova och gamla tallöverståndare förekommer både spritt i slutningen och som större sammanhållna grupper. Området har idag karaktären av en högproduktiv lövbränna med täta bestånd av underväxande gran samt asp, sälg och vårtbjörk som kommit upp efter branden. Bitvis är det svårt att ta sig fram i slutningen på grund av den täta undervegetationen och där lövet börjat självgallra finns stora mängder klen död lövved.

I andra delar av samma slutning var branden mindre intensiv och merparten av den gamla skogen överlevde. I dessa delar finns idag en gammal barrblandskog, där brandljud förekommer allmänt i både tall och gran. På gammelgranarna finner man ofta violettgrå tagellav tillsammans med rikligt av andra hänglavar, framför allt garnlav. Här är tillgången på grov död ved ganska sparsam, även om spridda granlågor förekommer tillsammans med enstaka grova tallågor, torrakor och högstubbar. Bland naturskogsarter som hittats här kan bl a doftticka, gammelgranskål, rosenticka, ullticka och lateritticka vara värda att nämna. Lunglav förekommer på både sälg, asp och björk och det finns gott om spår efter födosökande spillkråka och tretåig hackspett.

Själva Ludenhatten är ett litet kalottberg och toppen är skogsklädd, vilket också ger en förklaring till bergets namn. Även här drog den senaste branden fram och på östra sidan av toppen finns en fin och mycket tät, högproduktiv lövbränna med låg påverkansgrad. Fläckvis domineras beståndet av klen asp som nu håller på att självgallra. Tillgången på klena asplågor är riklig i området och fläckvis finns även en del grövre granlågor. Spridda mycket gamla överståndare av tall och gran utgör rester av det tidigare beståndet. På de gamla granarna växer rikligt med garnlav, tillsammans med arter som violettgrå tagellav och gammelgranskål. På sälgar i området växer lunglav och



doftticka. Fältskiktet utgörs av lågorter som t ex bergsslok, liljekonvalj, hässlebrodd och skogsnäva. Från den natursköna och branta hällmarken längst i söder i reservatet har man en mycket vacker utsikt över det omkringliggande landskapet.

Sluttningen mellan Krokträsket och Gäddträsket verkar däremot inte ha omfattats av den senaste skogsbranden. I de nedre delarna av sluttningen står en tät granskog med fläckvis stort inslag av grov asp, på vilka man bl a kan finna stiftgelélav. Fältskiktet utgörs av en frisk ristyp med inslag av lågört som harsyra och skogsnäva. Högre upp i sluttningen övergår skogen i mycket gammal, grov och högrest tallskog med varierande inslag av gammal gran på blockig mark. Det finns rikligt med död ved och arter som rosenticka och ullticka uppträder allmänt. Bland övriga intressanta arter märks bl a lappticka, harticka, violmussling, rynkskinn, gammelgranskål, violettgrå tagellav samt vitpudrad svartspik.

Centralt i reservatet ligger Gårdmyrhällorna, som är några små natursköna hällmarker bevuxna med gammal hällmarkstallskog. I anslutning till hällarna finns några av de allra äldsta skogarna i reservatet. I den uråldriga skogen förekommer tallar som är uppskattningsvis över 400 år gamla. I hela området finns allmänt med grov död ved i form lågor, torrakor och högstubbar. Fläckvis finns rikligt med granlångor. Arter som violettgrå tagellav, knottrig blåslav, lappticka, gammelgranskål, tallticka, rosenticka och ullticka förekommer i området.

Reservatets nordöstra del utgörs också av väldigt gammal, produktiv barrblandskog med rikligt av död ved. Trots att området inte påverkats av den senaste branden, förekommer allmänt med gamla tallöverståndare med dubbla brandljud. Dessa gammeltallar, som är uppemot 350-400 år gamla, har alltså överlevt både branden 1740 och 1850. Längst i nordöstra spetsen av reservatet ligger en naturskön hällmark med mycket gammal hällmarkstallskog.

I norra delen av reservatet finns ett område som avverkats på 1970-talet och som idag är bevuxet med en ca 30-årig tallskog. Nära den norra gränsen av reservatet finns även kulturspår i form av en stor tjärddal.

2. BEVARANDEMÅL NATURVÄRDEN

2.1 SKOG

Skogarna i reservatet utgörs till övervägande delar av olika naturskogsmiljöer i varierande successionsstadium efter brand. I reservatet ingår även vissa områden som är påverkade av modernt skogsbruk. Det är i första hand i dessa bestånd som aktiv naturvårdsskötsel kan komma att bli aktuellt. Med utgångspunkt från ovanstående har reservatets skogar delats in i olika sk. funktionsklasser som vart och ett har specifika bevarandemål. Bevarandemålen styr sedan vilken typ av naturvårdande skötsel som planeras. Funktionsklassningen framgår av bilaga C.

2.1.1 Skogliga värdekärnor (motsvarar Natura 2000-typerna 9010 Västlig taiga samt 9050 Örtrika granskogar.

De skogliga värdekärnorna i reservatet omfattar många olika skogstyper och biotoper, men domineras av högproduktiva, till stor del mycket artrika naturskogsmiljöer. En stor del av värdekärnorna utgörs av mycket gammal skog i sent successionsstadium och har utvecklat strukturer och värden som är kopplade till gammal urskogsartad skog.

Andra bestånd utgörs av yngre lövrika successioner som kommit upp efter den senaste branden i början av 1900-talet. Tillsammans med vissa variationer i påverkansgrad medför detta bl a att tillgången på död ved samt även kontinuiteten av död ved varierar mellan olika värdekärnor i reservatet.

I många av de yngre brännorna är skogen nu på väg in i en fas med självgallring, vilket är en naturlig och värdefull successionsfas som under en längre tid genererar stora mängder död ved. Även i äldre värdekärnor som påverkats mer av äldre plockhuggning, kommer den höga produktiviteten att resultera i en relativt snabb ökning av mängden död ved om skogen får utvecklas fritt.

Naturvårdsbränning

Skog av den typ som finns inom värdekärnorna i reservatet; högproduktiv urskogsartad skog med mycket hög ålder och rikligt med död ved samt mycket lövrika skogar uppkomna naturligt efter brand, är mycket sällsynt i omgivande produktionslandskap. Det är därför viktigt att inga aktiva skötselinsatser genomförs som kan äventyra områdets höga naturvärden.

Skogarna i området är präglade av brand vilket innebär att naturvårdsbränning skulle kunna bli aktuell som skötselmetod. I stora delar av området är det av praktiska skäl problematiskt att genomföra en kontrollerad naturvårdsbränning, dessutom finns alltid en risk för ett oönskat förlopp med t ex alltför intensiv brand med hög dödlighet vilket skulle kunna förstöra höga befintliga värden i reservatet. Sammantaget innebär detta att det bedöms vara olämpligt att genomföra naturvårdsbränning i reservatets värdekärnor.

Avveckling av främmande trädslag

Målsättningen inom alla skyddade områden är att främmande trädslag (t ex *Pinus contorta*) inte ska finnas. Det finns idag inga uppgifter om förekomst av t ex *P. contorta* inom reservatets värdekärnor, men kan finnas risk att arten sprider sig in i området från intilliggande produktionsskogar. Om främmande trädslag upptäcks i samband med gränskontroll eller andra besök till området ska detta rapporteras och åtgärdas.

Bevarandemål

- Arealen skogliga värdekärnor i reservatet får inte minska. Målet är istället att arealen värdekärna gradvis ska öka i takt med att utvecklings- och arronderingsmarker uppnår statusen värdekärna.
- Områdets naturvärden ska bevaras och växt och djurlivet skall tillåtas utvecklas fritt. Förändringar i naturtillståndet ska endast ske genom naturlig succession och naturliga processer.



Länsstyrelsen
Norrbotten

Datum
2011-06-10

Diarienummer
511-14999-01

RegDOS ID
NR2021951

- Främmande trädslag som t. ex. *Pinus Contorta* ska inte förekomma i naturreservatet.

Skötselåtgärder

- Inga aktiva skötselåtgärder, med undantag för borttagande av främmande trädslag som upptäcks inom värdekärnorna.



En stor del av värdekärnorna utgörs av mycket gammal naturskog i sent successionsstadium.



Länsstyrelsen
Norrbotten

SKÖTSELPLAN

Bilaga 4

7 (15)

Datum
2011-06-10

Diarienummer
511-14999-01

RegDOS ID
NR2021951



Tät blandbränna med gamla, grova överståndare som uppkommit efter senaste branden i början av 1900-talet.



Aspdominerad lövbränna som uppkommit efter den senaste branden.

2.1.2 Skogliga utvecklings- och arronderingsmarker (motsvarar i Natura 2000 "Icke naturaskog")

I reservatet finns även vissa områden som påverkats av modernt skogsbruk (bilaga C). Delområde A utgörs av en genomhuggen, ca 100-årig talldominerad barrblandskog med en del underväxande gran. Delområde B utgörs av ett ganska nytt hygge efter en avverkning i slutet av 1990-talet. Delområde C och D utgörs av ungskogar som uppkommit efter avverkningar omkring 1980. I delområde C utgörs skogen av självföryngrad tall, medan trädslagsblandningen inte är känd för delområde D. Delområde E utgörs av en frodig barrblandskog som gallrades i slutet av 1990-talet.

Naturvårdsbränning

Eftersom skogarna i reservatet är brandpräglade vore det önskvärt om branden på något sätt gick att återföra i området, till exempel genom en naturvårdsbränning i någon av de utvecklingsmarker som ingår.

Det bestånd som i första hand bedöms lämpligt att bränna är den genomhuggna, drygt 100-åriga barrblandskog som ligger mellan Gäddträsket och Krokträsket (delområde A, bilaga C). Området omfattar ca 5 ha och är ganska flackt, väg finns till området och vatten finns tillgängligt. Beståndet avgränsas söderut av skogsbilväg, i öster av en gammal körväg och i norr av våtmark. Västerut gränsar området mot ett ca 10 år gammalt hygge. För att närmare undersöka om en naturvårdsbränning är genomförbar bör en brandplan tas fram för detta område. **Brandplanen bör tas fram inom den närmaste treårsperioden.**

Inhägnader

För återskapande av lövrika skogar är det höga betestrycket från klövvilt ett stort bekymmer. Inhägnader för att minska betestrycket är därför en effektiv metod som skulle kunna passa i vissa arronderingsmarker i reservatet. Ett område som kan vara lämpligt att hägna in är arronderingsmarken väster om Gäddträsket (delområde C, bilaga C). För att gynna uppkomsten av lövdominerad skog inom en inhägnad, kan det även bli aktuellt att komplettera åtgärden med röjning av barrträd.

Det kan även bli aktuellt att inhägna hela eller delar av ett område efter genomförd naturvårdsbränning.



Länsstyrelsen
Norrbotten

Datum
2011-06-10

Diarienummer
511-14999-01

RegDOS ID
NR2021951



Utvecklingsmark med genomhuggen ca 100 år gammal barrblandskog som kan vara lämplig för naturvårdsbränning. Delområde A, bilaga C

Andra aktiva skötselinsatser

I arrondering- och utvecklingsmarkerna skulle även andra aktiva skötselåtgärder kunna aktualiseras, t ex katning/ringbarkning för att snabbare öka tillgången på död ved. Detta är dock insatser som bör övervägas **i andra hand**, om det finns ett uttalat behov och andra lösningar som t ex naturvårdsbränning inte skulle visa sig vara praktiskt genomförbara.

Avveckling av främmande trädslag

Målsättningen inom alla reservat är att främmande trädslag (t ex Pinus contorta) inte ska förekomma. Det är inte känt om det förekommer t ex Contortatall eller andra främmande trädslag i någon av de arronderingsmarker (delområde B, C och D, bilaga C) som ingår i reservatet. Detta behöver därför kontrolleras i fält och eventuella främmande trädslag röjas bort.



Arronderingsmark med talldominerad ungskog centralt i reservatet. Delområde B, bilaga C.

Bevarandemål

- Naturvärdena i utvecklings- och arronderingsmarkerna ska öka. Målet är att dessa områden inom en 50-årsperiod ska utveckla naturvärden motsvarande en skoglig värdekärna.
- De områden som har praktiska förutsättningar för naturvårdsbränning ska utvecklas i riktning mot flerskiktad, brandpräglad naturskog.
- De bestånd som har förutsättningar att utveckla lövvärden ska utvecklas i riktning mot lövrik/lövdominerad naturskog.
- Främmande trädslag som t. ex. *P. contorta* ska inte förekomma i naturreservatet.

Skötselåtgärder

- En brandplan ska tas fram för bestånd som har förutsättningar för naturvårdsbränningar, i första hand delområde A (bilaga C).
- Förutsättningarna för att gynna uppkomsten av lövrik skog i arronderingsmarkerna ska undersökas och områden som bedöms lämpliga inhägnas för att minska betetrycket. I första hand bör delområde B (bilaga C) utredas.
- Om ovanstående åtgärder inte visar sig genomförbara ska förutsättningarna för andra aktiva skötselåtgärder för att skapa skiktning och död ved i arronderings- och utvecklingsmarkerna övervägas.
- Förekomsten av främmande trädslag (t. ex. *Pinus contorta*) i arronderings- och utvecklingsmarkerna ska kontrolleras. Eventuella främmande trädslag som upptäcks tas bort.

2.1.3 Riktlinjer för spontana bränder i reservatet

Skogarna i reservatet är präglad av flera tidigare bränder, då skogsbränder har dragit genom området med ungefär 100 års mellanrum. Områdets ringa storlek och omistliga naturvärden innebär dock att en spontant uppkommen, okontrollerad skogsbrand i området inte är önskvärd.

Bränder som spontant uppstår i reservatet ska därför släckas. Vid släckningsarbete ska så skonsamma metoder som möjligt användas och befintliga begränsningslinjer så som vägar, vattendrag och rågångar nyttjas i första hand. Fysiska ingrepp som fällning av träd eller anläggande av mineralgator bör undvikas.

2.2 VÅTMARKER, SJÖAR OCH VATTENDRAG

Länstyrelsen har inte genomfört någon riktad naturvärdesinventering av de våtmarker, sjöar och vattendrag som ingår i reservatet.

Bevarandemål

- Naturlig hydrologi ska bevaras och växt och djurlivet skall tillåtas utvecklas fritt. Förändringar i naturtillståndet ska endast ske genom naturlig succession och naturliga processer.

Skötselåtgärder

- Inga aktiva skötselåtgärder.

3. BEVARANDEMÅL KULTURMILJÖVÄRDEN

3.1 FORNLÄMNINGAR

I reservatet finns ett flertal fornlämningar, bl a bebyggelselämningar samt en kavelbro. Det är viktigt att fornlämningarna bevaras och att särskild hänsyn tas till fornlämningsmiljöerna så att dessa inte skadas vid skötselinsatser. För att undvika skador ska därför samråd ske med kulturmiljöenheten inför en eventuell naturvårdsbränning samt vid dragning av nya stigar och skoterleder.

Bevarandemål

- Fornlämningar som förekommer inom reservatet ska bevaras.

Skötselåtgärder

- Röjning samt avverkning av enstaka träd kan bli aktuellt om det krävs för att undvika skador på lämningarna eller för att tydliggöra lämningarna i samband med informationsinsatser.

4. INFORMATION OCH FRILUFTSLIV

Gammelskogarna vid Ludenhatten är ett förhållandevis okänt utflyktsmål. I området saknas anläggningar för rörligt friluftsliv och området nyttjas så vitt Länstyrelsen känner till endast i begränsad omfattning för jakt, utflykter och bärplockning. Reservatet bedöms dock ha en betydande utvecklingspotential som utflyktsmål för rörligt friluftsliv. Genom att området nu ges naturreservatsstatus kommer områdets höga natur- och friluftslivsvärden bli mer kända, vilket kan innebära ett förändrat besöksstryck.

4.1 INFORMATION

Skötselmål

- En större informationstavla skall finnas och vara placerad vid någon av de alternativa platser som anges i bilaga B.
- Vid naturvårdande skötselåtgärder ska allmänheten på ett lättillgängligt sätt kunna få information om bakgrund, orsak och mål med åtgärden.
- Informationstavlorna skall vara i gott skick och informationen ska vara aktuell.
- Aktuell information om reservatet skall finnas på länstyrelsens hemsida.

Skötselåtgärder

- Informationstavla enligt gällande standard skall tas fram och monteras upp inom ett år från det att beslutet vunnit laga kraft.
- Skyltar med information om naturvårdande skötselinsatser tas fram och monteras upp i anslutning till aktuellt skötselområde i samband med att åtgärden genomförs.
- Information om reservatet läggs ut på Länstyrelsens hemsida snarast efter att beslutet vunnit laga kraft.

4.2 ANLÄGGNINGAR

Grunden är att reservatet ska nyttjas för rörligt friluftsliv utifrån sina naturgivna förutsättningar och i dagsläget finns inga anläggningar för rörligt friluftsliv i området. Ludenhatten har hittills varit ett förhållandevis okänt utflyktsmål, men områdets reservatsstatus kan på sikt innebära ett förändrat besöksstryck.

Behovet av anläggningar för rörligt friluftsliv behöver därför kontinuerligt utvärderas, särskilt under de närmaste åren. Om behov uppkommer, ekonomiska förutsättningar finns och det bedöms vara förenligt med reservatets syften kan nya anläggningar för att kanalisera eller främja friluftslivet iordningsställas.

I bilaga B redovisas två alternativa lösningar för reservatets entré. Förslag till lämplig placering av en eventuell rast- alternativt eldplats framgår också av bilaga B.

Skötsel mål

- Det ska finnas en parkeringsplats med plats för minst 2-3 bilar i anslutning till reservatets entré (bilaga B).
- Alla anläggningar skall vara anpassade till naturmiljön och hållas i gott skick.

Skötselåtgärder

- En parkeringsplats iordningsställs i anslutning till den entré som väljs.
- Anläggningsgraden ska med jämna mellanrum utvärderas.

4.3 STIGAR OCH LEDER

Det finns flera gamla leder och stigar i området. Länsstyrelsen bör utreda vilket behov som finns av att underhålla dessa. För de leder/stigar som ska underhållas ska den exakta sträckningen mätas in med GPS. Om lederna/stigarna bedöms vara i dåligt skick ska detta åtgärdas.

För att underlätta för besökare att upptäcka områdets natur- och utflyktsvärden bör även förutsättningarna för att anlägga en enklare strövstig utredas. Stigen bör lämpligen utgå från den entré som väljs vid Gäddträsket och därefter dras genom en del av brännan i slutningen ovanför sjön, förbi de natursköna hållmarkerna vid Gårdhällorna och vidare genom den uråldriga skogen söder om dessa. Två alternativa förslag till dragning av strövstig framgår översiktligt av bilaga B. Slingan skulle med bägge alternativen bli omkring 3 km lång. Spångning kan bli nödvändig längst vissa delsträckor, främst i blötare partier.

Leder och stigar skall så långt som möjligt anpassas till naturliga förutsättningar för att minimera behovet av röjning och påverkan på naturmiljön. Vid röjning av stigar och leder i reservatet ska alla träd med diameter över 10 cm i brösthöjd lämnas kvar som död ved. Kapning av lågor ska undvikas om framkomligheten istället kan lösas genom t ex kvistning.

Mål

- Markslitaget från besökare får inte bli så stort att det påverkar områdets natur- eller upplevelsevärden negativt.
- Uppmärkta stigar skall hållas framkomliga och markeringarna skall vara tydliga.
- Vägvisare utefter stigarna skall vara tydliga och enhetliga.

Skötselåtgärder

- Sträckningen av uppmärkta leder och stigar skall kvalitetssäkras med hjälp av GPS.
- Komplettering av stigsystemet med strövstig mm enligt Bilaga B utreds.
- Stigarna kompletteras med vägvisare där så behövs.
- Spångning av delar av stigsystemet kan bli aktuellt för att öka framkomligheten vid blöta partier alternativt om markslitaget blir för stort.



5. GRÄNSER

Reservatet mättes in och markerades i fält redan under 2005. Vid fältbesök i området 2006 kunde det dock konstateras att markeringarna på träd är felaktigt utförda. Istället för att skrapa bark innan målning har man använt motorsåg, med stort kådflöde som följd. En konsekvens av kådflödet är att markeringarna snabbt blivit otydliga eller helt försvunnit under kådan. Det måste därför snarast utredas i vilken mån som gränsmarkeringarna måste göras om.

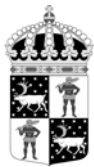
Kontroll av gränsmarkeringar och rågångar ska därefter göras minst vart femte år.

Mål

- Reservatets gränser skall vara tydligt markerade enligt Naturvårdsverkets anvisningar.

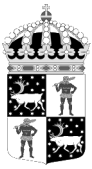
Skötselåtgärder

- De felaktigt utförda gränsmarkeringar som finns i området ska snarast åtgärdas.
- Kontroll av gränsmarkeringarna och rågångar ska göras minst vart femte år.
- Vid behov röjs rågångar och otydliga markeringar åtgärdas.



6. SAMMANFATTNING AV SKÖTSELÅTGÄRDER

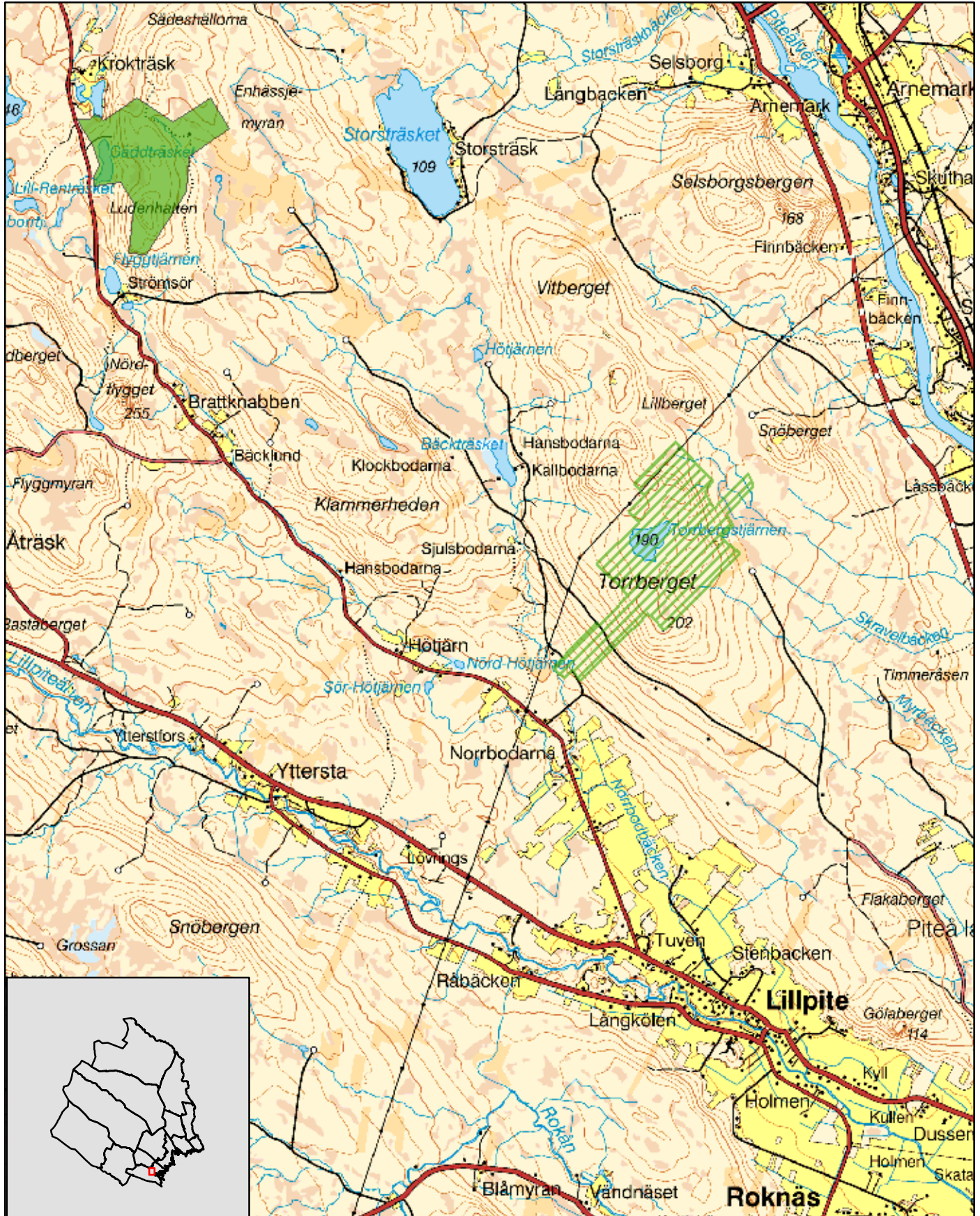
Avsnitt	Vad	När
2.1	Skog	
	Utreda möjligheten att genomföra en naturvårdsbränning i reservatet	2013
	Utreda möjligheten att inhägnad del av arronderingsmarken väster om Gäddträsket	2013
	Om ovanstående åtgärder inte visar sig genomförbara ska andra aktiva skötselåtgärder för att skapa skiktning och död ved i arronderings- och utvecklingsmarkerna övervägas.	2013, därefter återkommande vart 10:e år.
	Kontroll samt avveckling av ev. förekommande främmande trädslag i arronderingsmarkerna.	2013
4.1	Information	
	Informationsskylt tas fram och monteras upp	2012
	Kontrollera att skyltar innehåller aktuell information och är i gott skick.	Årligen
	Röjning av sly runt informationsskyltar.	Vid behov
	Aktuell information om reservatet ska finnas på länsstyrelsens hemsida.	Snarast
4.2	Anläggningar	
	Parkeringsplats iordningsställs i anslutning till den entré som väljs	
4.3	Stigar och leder	
	Sträckningen av uppmärkta leder och stigar kvalitetssäkras med GPS	2013
	Utreda eventuell komplettering av stigsystemet med strövstig enligt förslag i Bilaga B	2013
	Stigar och leder röjs från sly och fallna träd.	Årligen
	Spänger, stigarnas vägvisare och markeringar ses över.	Årligen
4	Gränser	
	Kontroll och åtgärd av felaktigt utförda gränsmarkeringar	2011
	Kontrollera att gränsmarkeringarna är tydliga.	Vart 5:e år





Naturreservatet Ludenhatten

Piteå kommun

Skala 1:75 000

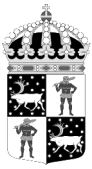
Länsstyrelsen
Norrbotten

© Copyright Lantmäteriet 2010. Ur GSD - Produkter, ärende 106-2004/188

-  Ludenhatten
-  Övriga naturreservat

0 1 2 3 4 5 Kilometer

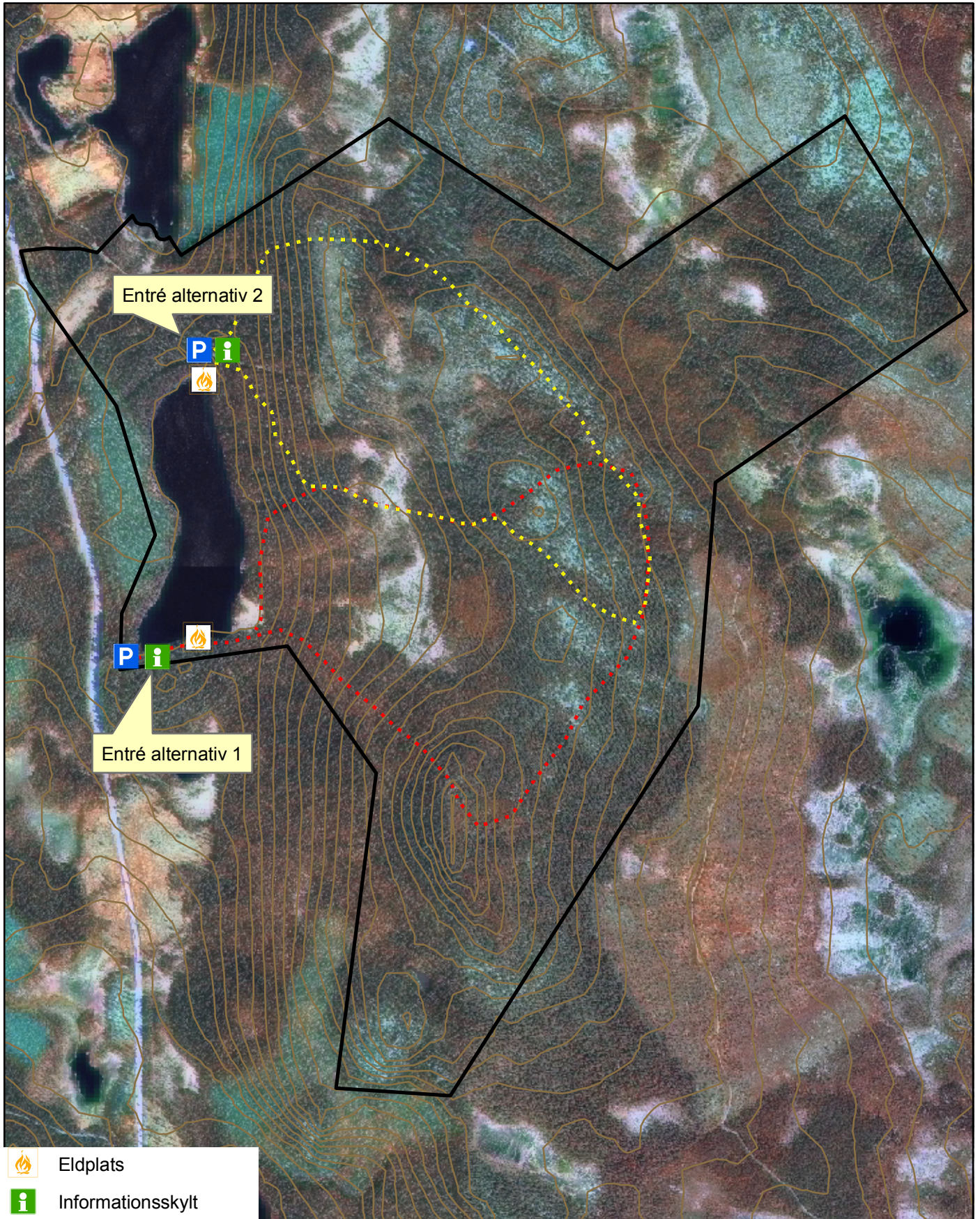








Naturreservatet Ludenhatten

Anläggningar, information och leder

Skala 1:12 000



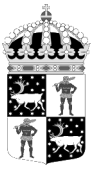
-  Eldplats
-  Informationsskylt
-  Parkering

-  Ev. strövstig alternativ 1
-  Ev. strövstig alterativ 2

© Copyright Lantmäteriet 2010. Ur GSD - Produkter, ärende 106-2004/188

0 250 500 750 Meter





Länsstyrelsen
Norrbotten

511-14999-01

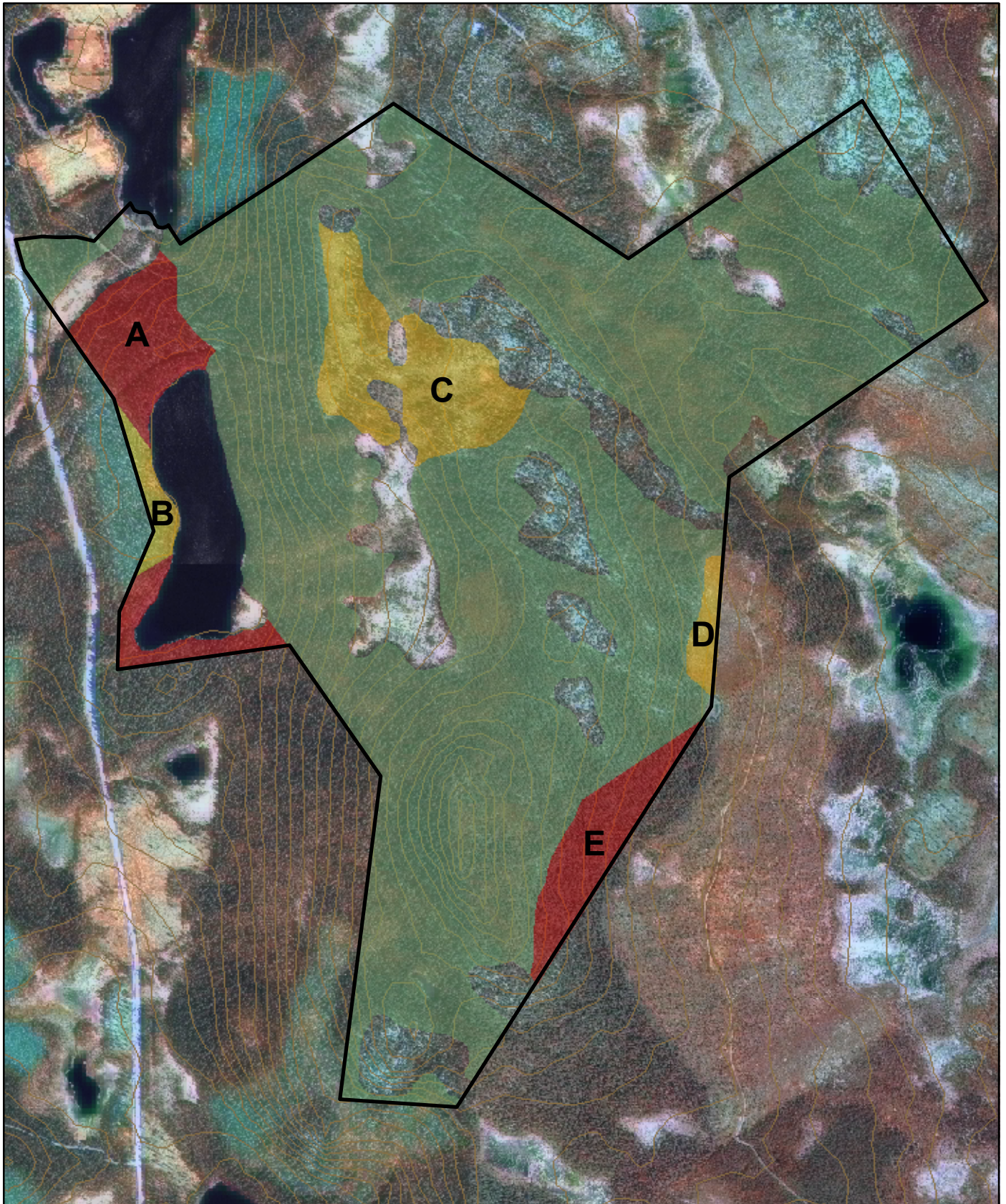
NR2021951


Bilaga C

Naturreservatet Ludenhatten

Naturvärdesklassning Skog


Skala 1:12 000



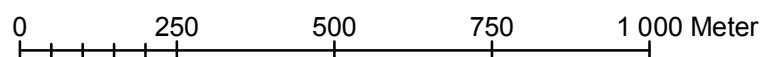
 Gräns för naturreservatet

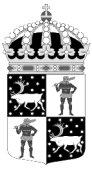
 Värdekärna

 Utvecklingsmark

 Arronderingsmark

© Copyright Lantmäteriet 2010. Ur GSD - Produkter, ärende 106-2004/188

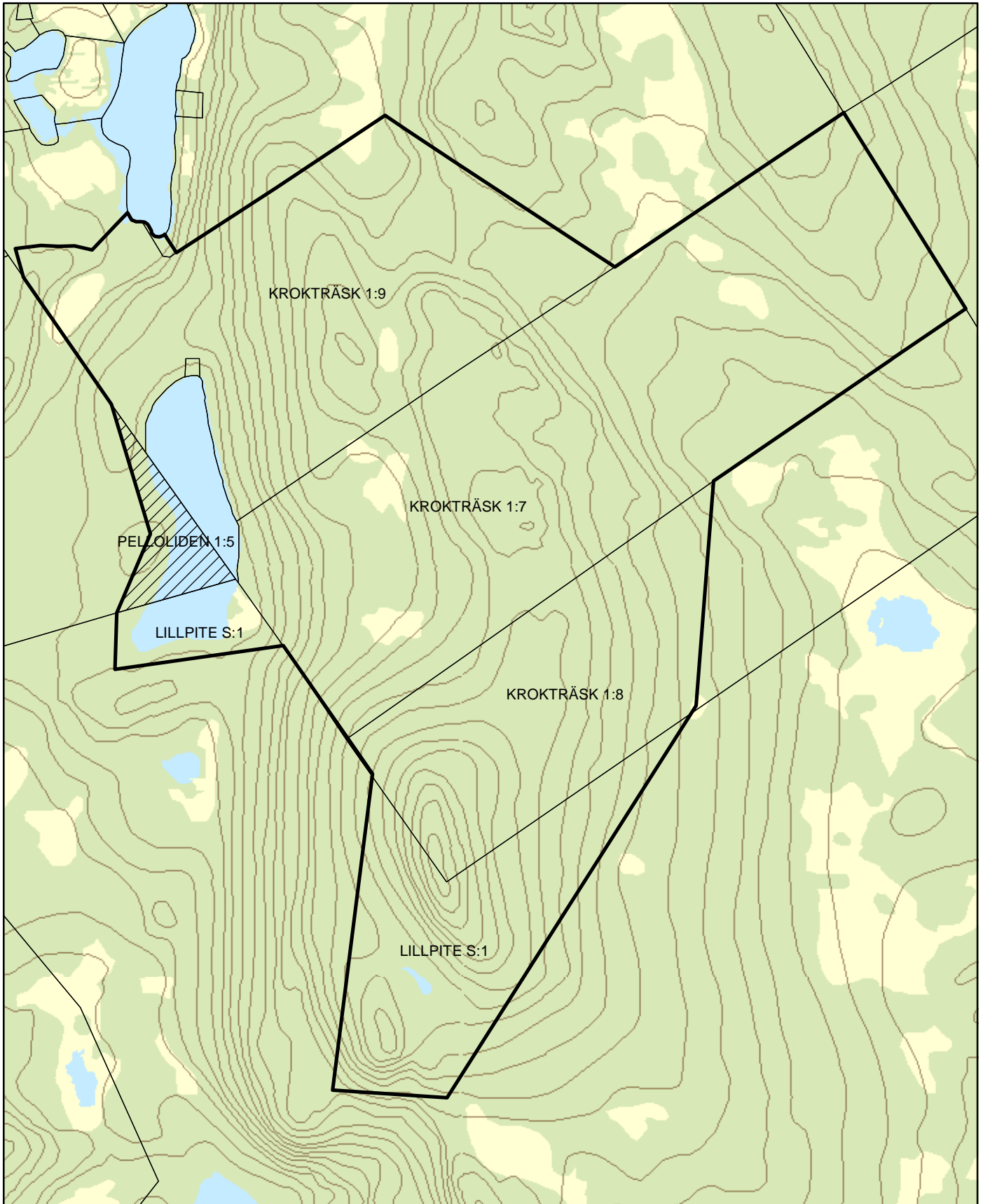





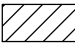

Naturresevatet Ludenhatten

Fastigheter och ägare

Skala 1:12 000



© Copyright Lantmäteriet 2010. Ur GSD - Produkter, ärende 106-2004/188

-  Gräns för naturreservatet
-  Naturvårdsverket
-  Privat markägare

0 250 500 750 1 000 Meter



Fynd av intressanta arter inom naturreservatet Ludenhatten

Svampar

	Svenskt namn	Latinskt namn	Hotkategori
1.	Doftticka	<i>Haploporus odorus</i>	VU
2.	Gammelgransskål	<i>Pseudographis pinicola</i>	NT
3.	Granticka	<i>Phellinus chrysoloma</i>	NT
4.	Gränsticka	<i>Phellinus nigrolimitatus</i>	NT
5.	Gulporing	<i>Junghuhnia luteoalba</i>	NT
6.	Harticka	<i>Inonotus leporinus</i>	NT
7.	Kötticka	<i>Leptoporus mollis</i>	NT
8.	Lappticka	<i>Amylocystis lapponica</i>	VU
9.	Lateritticka	<i>Oligoporus lateritius</i>	VU
10.	Rosenticka	<i>Fomitopsis rosea</i>	NT
11.	Rotfingersvamp	<i>Ramaria magnipes</i>	VU
12.	Rynkskinn	<i>Phlebia centrifuga</i>	NT
13.	Tallticka	<i>Phellinus pini</i>	NT
14.	Ullticka	<i>Phellinus ferrogineofuscus</i>	NT
15.	Violmussling	<i>Trichaptum laricinum</i>	NT

Hotkategorier enligt Artdatabankens rödlista 2010. EN=Starkt hotad, VU=Sårbar, NT=Nära hotad, DD=Kunskapsbrist.

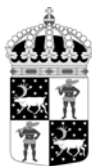
Lavar och mossor

	Svenskt namn	Latinskt namn	Hotkategori
16.	Brunpudrad nållav	<i>Chaenotheca gracillima</i>	
17.	Garnlav	<i>Alectoria sarmentosa</i>	NT
18.	Knottrig blåslav	<i>Hypogymnia bitteri</i>	NT
19.	Kranshakmossa	<i>Rhytidiadelphus triquetrus</i>	
20.	Lunglav	<i>Lobaria pulmonaria</i>	NT
21.	Skinnlav	<i>Leptogium saturninum</i>	
22.	Stiftgelélav	<i>Collema furfuraceum</i>	NT
23.	Violettrå tagellav	<i>Bryoria nadvornikiana</i>	NT
24.	Vitskaftad svartspik	<i>Chaenothecopsis viridialba</i>	NT

Hotkategorier enligt Artdatabankens rödlista 2010. EN=Starkt hotad, VU=Sårbar, NT=Nära hotad.

Fåglar

	Svenskt namn	Latinskt namn	Hotkategori
--	--------------	---------------	-------------



Länsstyrelsen
Norrbotten

Datum
2011-02-07

Diarienummer
511-14999-01
RegDOS ID
NR2021951

25.	Järpe	<i>Bonasa bonasia</i>	
26.	Tretåig hackspett	<i>Picoides tridactylus</i>	NT
27.	Lavskrika	<i>Perisoreus infaustus</i>	NT
28.	Spillkråka	<i>Dryocopus martius</i>	
29.	Tjäder	<i>Tetrao urogallus</i>	

Hotkategorier enligt Artdatabankens rödlista 2010. EN=Starkt hotad, VU=Sårbar, NT=Nära hotad.

Insekter

	Svenskt namn	Latinskt namn	Hotkategori
30.	Reliktbock	<i>Nothorhina punctata</i>	NT

Hotkategorier enligt Artdatabankens rödlista 2010. EN=Starkt hotad, VU=Sårbar, NT=Nära hotad.