



Bildande av Hälla naturreservat i Söderköpings kommun samt fastställande av skötselplan för naturreservatet

Länsstyrelsens beslut

Länsstyrelsen förklarar med stöd av 7 kap. 4 § miljöbalken ett område inom fastigheterna Stora Hälla 1:3, 2:1, 3:1, 9:1 och Fröberga 2:1 som naturreservat med syfte, föreskrifter och skötselplan enligt nedan. Naturreservatets gräns är markerad på bifogad karta, bilaga 1.

Naturreservatets namn skall vara Hälla.

Syftet med reservatet

Syftet med Hälla naturreservat är att bevara och vårda den variation av värdefulla naturmiljöer som finns i området, främst talldominerad barrskog med lövinslag och myrar. Gamla träd och död ved i solexponerade lägen är viktiga strukturer. Karakteristiska arter för skogar i allmänhet och hotade, sällsynta arter samt hänsynskrävande arter i synnerhet ska bevaras. Ett övergripande mål är även att reservatet ska kunna nyttjas av friluftslivet.

Syftet ska nås genom att naturreservatet undantas från skogsbruk. Det nås också genom åtgärder för att återställa påverkade områdets hydrologi och för att restaurera områden med planterade träd. Åtgärder för att skapa död ved och ljusöppna partier i tallskogen samt för att gynna ljuskrävande lövträd kan bli aktuella. Naturvårdsbränning kan bli aktuellt i delar av området. För att nå syftet för friluftslivet kan t ex parkeringsplatser, information och vandringsleder bli aktuella.

Föreskrifter

A. Med stöd av 7 kap. 5 § miljöbalken, om inskränkningar i rätten att använda mark- och vattenområden inom reservatet, är det, utöver vad som annars gäller, inte tillåtet att:

1. bedriva täkt, gräva, schakta, spränga, borra, utfylla, plöja eller utföra annan mekanisk markbearbetning;
2. anlägga väg, campingplats eller uppställningsplats för fordon;

3. framföra motordrivet fordon. Undantag gäller för älgdragare vid uttransport av fällt vilt, på vägar markerade på fastighetskartan samt för fordon vid skogsbruk utanför naturreservatet på sträckor angivna på beslutskartan, bilaga 1. Körskador ska undvikas;
4. upplåta mark för orientering eller annan idrottstävling;
5. anordna motor- eller skyttebana för övning eller tävling;
6. uppföra torn, byggnad eller annan anläggning;
7. uppföra mast, vindkraftverk, eller att uppföra luft- eller markledning;
8. anordna upplag;
9. gräva upp växter;
10. tillföra växtnäringsämnen eller jordförbättringsmedel, använda kemiska eller biologiska bekämpningsmedel, tillföra kalk eller andra mineralämnen;
11. avverka, gallra, röja, så, plantera, markbereda eller utföra annan skogsbruksåtgärd eller på annat sätt skada levande eller döda träd och buskar;
12. ändra floran eller faunans sammansättning genom införande av för området nya arter;
13. jaga fågel.

B. För att tillgodose syftet med reservatet förpliktar Länsstyrelsen med stöd av 7 kap. 6 § miljöbalken ägare, att utan ytterligare ersättning, och innehavare av särskild rätt till fastigheterna, tåla att följande åtgärder vidtas inom reservatet:

1. utmärkning av, och information om, reservatets gränser;
2. restaurering av påverkade delområdets hydrologi och naturvårdsbränning efter särskild utredning;
3. åtgärder av engångskaraktär genom utglesning av planterade granar och tallar. All ved lämnas kvar;
4. åtgärder för att skapa död ved och för att skapa ljusöppna partier i tallskog och runt lövträd i liten omfattning;
5. dokumentation av reservatets utveckling av bevarandemål och naturvärden och av effekter av skötselåtgärder;

6. iordningställande, markering och underhåll av vandringsled och anläggning av parkeringsplats med fikabord och informationstavlor samt vindskydd.
-

C. Med stöd av 7 kap. 30 § miljöbalken, föreskriver Länsstyrelsen om rätten att färdas och vistas inom reservatet, att det utöver vad som annars gäller, inte är tillåtet att:

1. medföra okopplad hund eller annat lösgående husdjur, undantag gäller för hund vid, inom reservatet tillåten jakt;
2. bryta kvistar, fälla eller på annat sätt skada levande eller döda träd och buskar;
3. plocka hela eller delar av mossor, lavar eller svampar med undantag för matsvamp;
4. störa djurlivet genom att t ex klättra i boträd eller samla ryggradslösa djur med undantag av enstaka individer för artbestämning i vetenskapligt syfte;
5. förstöra eller skada fast naturföremål eller ytbildning genom att borra, spränga, gräva, rista, hacka eller måla, med undantag för att måla på enstaka träd för att markera fastighetsgränser.

Dessutom är det förbjudet att utan Länsstyrelsens tillstånd

6. anordna tävlingar eller bedriva lägerverksamhet;
7. utföra sådan vetenskaplig undersökning eller enstaka studie som kan leda till skada eller annan negativ påverkan på växt- eller djurlivet. Häri innefattas undersökningar av berggrunden för karterings- eller forskningsändamål.

Ovanstående föreskrifter under A och C utgör inte hinder för förvaltaren av naturreservatet, eller den som förvaltaren uppdrar åt, att för sin räkning vidta de åtgärder som erfordras för reservatets långsiktiga vård och som framgår av föreskrifterna B 1-6 ovan. Föreskrifterna ska inte heller utgöra hinder för rensning av dike markerat på beslutskartan, bilaga 1, till tidigare djup, bredd och läge, eller för normalt underhåll av befintlig väg, markerad på fastighetskarta (se beslutskartan, bilaga 1). Föreskrifterna ska inte heller utgöra hinder för ägare och innehavare av särskild rätt att flytta på träd som fallit över väg eller basväg markerade på beslutskartan. Träden ska läggas inom reservatet. Markägare får även underhållsröja på beslutskartan markerad basväg till en bredd av maximalt 5 m. Föreskrifterna ska heller inte utgöra hinder för att röja eller kapa grenar tre meter från kanten på angränsande åkerdike.

Skötselplan

Med stöd av 3 § förordningen (1998:1252) om områdesskydd enligt miljöbalken fastställer Länsstyrelsen de mål och riktlinjer som framgår av den till beslutet hörande skötselplanen, bilaga 2.

Förvaltare för naturreservatet skall vara Länsstyrelsen Östergötland.

Skäl för beslutet

Hälla naturreservat är ett stort barrnaturskogsområde som domineras av tallskogsklädda hållmarker med inslag av små tallrismossar i sänkor och granskogsstråk på friskare marker. Området har tidigare präglats av störningar, så som brand, skogsbete och blädning. Skogen är rik på gamla pansarklädda tallar och gamla senvuxna granar. De gamla träden i kombination med ett gynnsamt lokalklimat som skapas i och med hållmarkens förmåga att ackumulera värme ger goda livsförutsättningar för många sällsynta vedlevande insekter. I de näringsrikare miljöerna med granskog finns även kalkinslag med förutsättningar för en intressant svampflora. Branterna skapar goda miljöer för arter knutna till lövträd, hög luftfuktighet och ansamlingar av död ved. Sammanlagt är fyra rödlistade arter funna inom området. Förutom dessa har även 17 signalarter observerats i området, varav åtta bedöms som regionalt sällsynta. Området bedöms ha betydelse som tjäderbiotop.

Hälla ligger i en värdefull tallskogstrakt och utgör ett, för Östergötland, stort och sammanhängande naturskogsområde med få motsvarigheter i länet. Områdets naturvärden, storlek och placering i landskapet gör Hälla högprioriterat för områdesskydd enligt den nationella och regionala strategin för områdesskydd i skog.

Lämplig användning av markområde

Enligt 1 kap. 1 § miljöbalken skall densamma tillämpas så att bl.a. värdefulla natur- och kulturmiljöer skyddas och vårdas och den biologiska mångfalden bevaras.

Länsstyrelsen har, i enlighet med 3 kap. miljöbalken, prövat och funnit att bildandet av Hälla naturreservat är förenligt med en, från allmän synpunkt, lämplig användning av markområdet och att beslutet inte strider mot gällande kommunal översiktsplan.

Intresseprövning

Länsstyrelsen har i enlighet med 7 kap. 25 § miljöbalken prövat och funnit att bildandet av Hälla naturreservat inte går längre i inskränkning av enskilds rätt att använda mark och vatten, än vad som krävs för att syftet med skyddet ska tillgodoses.

Konsekvensutredning av påverkan av beslutet på allemansrätten

Länsstyrelsen ska enligt förordning om konsekvensutredning vid regelgivning 2007:1244, i den omfattning det behövs göra en konsekvensutredning av hur allemansrätten påverkas genom beslutet om naturreservat. Länsstyrelsen gör

bedömningen att naturreservatsbildningen inte medför några större negativa konsekvenser av betydelse för vistelse i det aktuella området.

Miljö kvalitetsmål

Bildandet av Hälla naturreservat är en del av uppfyllandet av miljö kvalitetsmålen Levande skogar och Ett rikt växt- och djurliv om vilka Sveriges riksdag och regering beslutat.

Ärendets handläggning

Dokumentation

De mycket höga naturvärdena inom Hälla naturreservat dokumenterades i samband med Skogsvårdsstyrelsens inventering av nyckelbiotoper på fastigheterna år 1997. Länsstyrelsens inventering bekräftade områdets höga naturvärden, samtidigt som ytterligare värdefull skog dokumenterades. Nyckelbiotopsinventeringen kompletterades år 2002 med två naturvärdesobjekt och en nyckelbiotop i samband med inventeringar för det kommunala naturvårdsprogrammet i Söderköping.

Reservatsbildning

Reservatet har stakats ut och mätts in av Lantmäteriet. En värdering av området genomfördes av Svensk fastighetsvärdering AB i samråd med markägarna och på uppdrag av Länsstyrelsen. Därefter förhandlade Länsstyrelsen med markägaren och kom överens om ekonomisk ersättning för intrånget i markanvändningen som blir konsekvens av naturreservatsbildningen. Beslut om utbetalning av ekonomisk ersättning har tagits av Naturvårdsverket 2009-01-16 för Fröberga 2:1 och 2010-11-17 för Stora Hälla 1:3, 2:1, 3:1 och 9:1.

Remissyttranden och länsstyrelsens avvägningar

Länsstyrelsen har remitterat förslag till beslut den 14 september 2011 till markägare, övriga berörda sakägare, SGU, Söderköpings kommun, Skogsstyrelsen Östergötland, Naturskyddsföreningen i Söderköping. Remisstiden sattes till 18 november 2011. Inkomna svar samt i behövliga fall Länsstyrelsens avvägning med anledning av resp. synpunkt redovisas i bilaga 3.

Övrigt

Gagnvirke

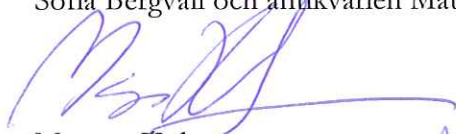
Allt utfallande gagnvirke i samband med naturvårdsåtgärder som utförs med stöd av föreskrifter och skötselplan tillfaller staten.

Hur man överklagar,

Detta beslut kan överklagas hos regeringen, se bilaga 4 (Miljödepartementet).
Sakägare anses ha fått del av beslutet den dag kungörelse om beslutet var införd i ortstidning.

Beslutet gäller från den dag det vunnit laga kraft utom föreskrifter meddelade med stöd av 7 kap. 30 § miljöbalken, avd C, vilka gäller omedelbart.

I den slutliga handläggningen av detta ärende har, förutom undertecknade, naturvårdsdirektören Claes Svedlindh, länsassessorn Karin Fridell, byrådirektören Sofia Bergvall och antikvarien Mattias Schönbeck deltagit.



Magnus Holgersson
Länsråd



Marcelle Johansson
Byrådirektör

Bilagor

1. Beslutskarta
2. Skötselplan
3. Remissyttranden och länsstyrelsens kommentarer
4. Hur man överklagar

akten (naturdossier)

*Sändlista**Markägare*

Håkan Eliasson, Hälla, 614 90 Söderköping
Mats Eliasson, Sörgården Hälla, 614 90 Söderköping
Lars-Olof Utterhäll, Hälla Storgård, 614 90 Söderköping
Gunnel Almqvist och Bror Karlsson, Hälla Lillgård, 614 90 Söderköping
Sture Sjölander, Fröberga Lönneberga, 614 93 Söderköping
Johan Sjölander, Fröberga Lönneberga, 614 93 Söderköping
Erik Sjölander, Fröberga Lönneberga, 614 93 Söderköping

Sakägare

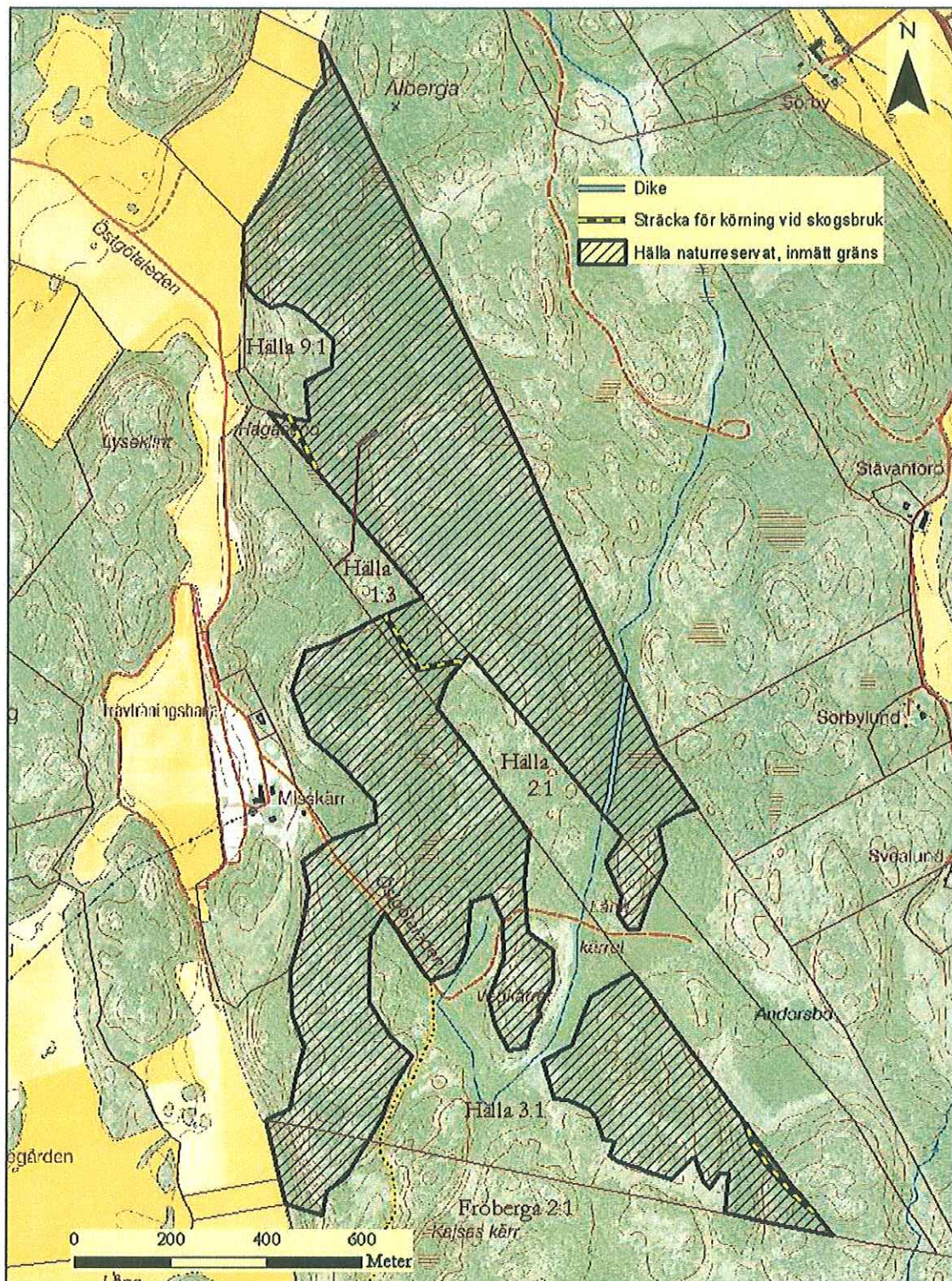
Helge Nilsson, Hällorna, 614 90 Söderköping (jakträtt)
Jonas Leifors, Minnet Bottna, 614 97 Söderköping (jakträtt)
Misskärr-Hälla vägsamfällighet c/o Evert Thurfjäll, Vårdshusvägen 6,
582 72 Linköping
Claes Svensson, Misskärr Hälla, 614 90 Söderköping

Kopia till

Söderköpings kommun, Storängsallén 20, 614 80 Söderköping
Skogsstyrelsen Östergötland, Datalinjen 1, 583 30 Linköping
Naturskyddsföreningen i Söderköping c/o Björn Esping, Husby Säteri, 614 90
Söderköping
Sveriges geologiska undersökning, Box 670, 751 28 Uppsala

Interna kontakter

Reservatsförvaltningen, Mikael Burgman
Kultur- och samhällsbyggnadsenheten, Sofia Bergvall och Mattias Schönbeck
Rättsenheten, Karin Fridell



Länsstyrelsen Östergötland © Lantmäteriet
© Bakgrundskartor Lantmäteriet, dnr 106-2004/188

Karta tillhörande Länsstyrelsens beslut för Hälla naturreservat beslutat 2011-12-19.
Objektnummer (NVR-id) 2013556, dnr 511-600-05.



Remissyttrande och länsstyrelsens avvägningar

Nedan redovisas inkomna remissvar samt i behövliga fall Länsstyrelsens avvägning med anledning av resp. synpunkt.

Markägarna Lars- Olof Utterhäll och Håkan Eliasson

Lars-Olof Utterhäll har skickat in skriftliga synpunkter som bekräftas av Håkan Eliasson. Markägarna anser att syftet är motstridigt eftersom reservatet ska bevara och vårda den variation som finns i området men samtidigt ska undantas från skogsbruk. Markägarna menar att det är den traditionella skötseln som har gett upphov till den variationsrikedomen som finns idag. På senare år har området inte skötts och håller därför på att förtätas framförallt med gran. Man är därför rädd för att det enorma virkesförrådet som kommer att bildas om förtätningen fortsätter kommer att vara ett hot mot den biologiska mångfalden och variationsrikedomen som man bör sträva efter. Markägarna förespråkar därför att reservatet sköts med försiktiga skötselmetoder (manuell huggning, utkörning med häst) som bevarar "bondeskogens" karaktär. Delar av reservatet föreslås bli betade. Markägarna vill också att de handgrävda dikena bevaras främst av kulturhistoriska skäl.

Länsstyrelsens avvägning

Länsstyrelsen anser inte att det är motsägelsesfullt att syftet med reservatet, som är att bevara och vårda den variation av värdefulla naturmiljöer som finns i Hälla, ska uppnås genom att området undantas från skogsbruket. Målet är att främst naturliga störningar som storm och återställt naturlig hydrologi ska skapa död ved och hålla tillbaka invandringen av gran. Mindre åtgärder för att skapa död ved och ljusöppna partier i tallskogen och för att gynna ljuskrävande lövträd kan också bli aktuella. Även naturvårdsbränning kan i framtiden bli aktuellt i delar av området. Planterade områden avses att avvecklas. Området lämnas därmed inte helt utan skötsel men istället för sedvanliga skogsbruksmetoder ska försiktiga åtgärder som mer liknar naturliga störningar sättas in. I dagsläget anser Länsstyrelsen inte att ytterligare åtgärder behövs vilket inte utesluter att man vid framtida revisioner av skötselplanen kan genomföra fler åtgärder om det bedöms att den naturliga störningen inte har skapat de strukturer i tillräcklig stor utsträckning som behövs för att bevara den biologiska mångfalden i området.

Återupptagande av skogsbete anses i dagsläget inte vara realistiskt då det har gått mycket lång tid sen området betades.

Den planerade återställningen av den naturliga hydrologin med syfte att hejda den förtätningen med gran som håller på att ske i utpekade tallrismossar samt tallskog-, och sumpskogsmiljöer innebär att en del av de handgrävda dikena pluggas igen alternativt tillåts växa igen på egen hand. Dikena väljs ut efter noggrann undersökning så att ingen mark utanför reservatet ska komma påverkas när hydrologin ändras.

Länsstyrelsen måste göra en avvägning mellan kulturhistoriska och biologiska värden i de olika skötselområdena för att uppnå de uppsatta målen. Inom skötselområde 6

ska det genomföras åtgärder för att tydliggöra kulturhistoriska lämningar som fornlämnningar, diken och husgrunder. Här ska särskilt husgrunder och diken hållas fria från igenväxning och inte lämnas för fri utveckling just för att bevara de kulturhistoriska värdena i området.

SGU

SGU skickade in kompletterande uppgifter till naturbeskrivningen i skötselplanen och justeringsförslag till källförteckningen. För övrigt fanns inget att erinra under förutsättning att reservatsföreskrifterna är utformade så att begränsad provtagning av jordlager och berglager för karterings- forskning eller prospekteringsändamål kan utföras efter särskilt tillstånd.

Länsstyrelsens avvägning

Länsstyrelsen har genomfört de föreslagna faktaändringarna till naturbeskrivning och källförteckning. Angående möjligheten för provtagning så bedömer Länsstyrelsen att föreskrift C 7 ger möjlighet att efter tillstånd göra provtagning för karterings- eller forskningsändamål. Provtagningar för prospekteringsändamål hanteras däremot enligt annan lagstiftning som hanteras av myndigheten Bergstaten.

Söderköpings kommun

Har inget att erinra mot förslaget till bildande av Hälla naturreservat i Söderköpings kommun.

Skogsstyrelsen Östergötland

Skogsstyrelsen har i sitt remissvar lyft fram att Hälla har präglats av både naturliga och mänskliga störningar såsom brand, plockhuggning och skogsbyte vilket även framgår av skötselplanen. Skogsstyrelsen skulle se positivt på om man inom delar av området (mosaikartade norra delen norr om hållmarkstallskogen och bostadsgrund) kunde återuppta skogsbyte. Utöver detta anser Skogsstyrelsen att det finns ett behov av frihuggning av gamla tallar i större omfattning än vad som beskrivs i skötselplanen. Då Hälla ligger inom en tallvärdetrakt och domineras av tall borde enligt Skogsstyrelsen även en del tall fällas på solexponerade hållmarksområden för att öka mängden solexponerad grov död ved. Både i Södermanlands län och i Östergötlands län pågår arbete med åtgärder för att gynna bland annat raggbock.

Länsstyrelsens avvägning

Länsstyrelsen bedömer att det i dagsläge inte är realistiskt att återuppta skogsbyte inom reservatet då det har gått mycket lång tid sen området betades.

Vidare anser Länsstyrelsen att förtätningen av gran inte har gått så långt inom Hälla naturreservat att fler akuta åtgärder för att gynna tall behöver göras inom planperioden fram till år 2022. I framtiden kommer åtgärder däremot möjligen att behöva utföras i större delar än vad som föreslås i skötselplanen.

Även när det gäller skapande av grov död tallved på solexponerade hållmarksområden vill Länsstyrelsen initialt avvakta och se om död ved kommer att skapas genom naturliga processer. Det är bra att det görs insatser inom

tallvärdetrakten för att gynna raggbock men det kan även vara bra att det finns områden där inga åtgärder utförs för att sedan kunna jämföra åtgärdernas effekt med orörda referensytor. Återigen vill Länsstyrelsen påpeka att det inte är omöjligt att man vid en revision av skötselplanen kommer fram till att mer skötselåtgärder behöver genomföras. En sådan behovsprövning borde dock föregås av en noggrann utvärdering av genomförda skötselåtgärder i trakten.

Naturskyddsföreningen Söderköping

Naturskyddsföreningen ser positivt på bildandet av Hälla naturreservat men har synpunkter på att de i skötselplanen föreslagna åtgärderna är för vagt uttryckta och bör preciseras för att undvika ”feltolkningar”. Dessutom föreslår Naturskyddsföreningen fler åtgärder med syfte att ”snabba på” naturliga processer som att skapa mer död ved. Även åtgärder mot förgraning föreslås samt att man gynnar lövträd i branten. Naturskyddsföreningen anser att skötselplanen behöver förtydligas genom att precisera när åtgärder bör ske och i vilken omfattning. Samma synpunkt gäller även anläggningar för friluftslivet som parkeringsplatser, informationstavlor och vandringsleder. Naturskyddsföreningen vill gärna se att anläggningen av vandringsled görs som prioritet 1. Dessutom föreslås att artlistan kompletteras med fynd av kattfotslav.

Länsstyrelsens avvägning

Länsstyrelsen anser att de i skötselplan beskrivna skötselåtgärderna inte kan låsas fast i detalj utan att ett visst begränsat tolkningsutrymme ska lämnas till förvaltaren.

I dagsläget bedömer Länsstyrelsen att det inte är nödvändig med fler skötselåtgärder. Vid framtida revideringar av skötselplanen är det dock möjligt att behov av fler insatser uppstår.

Prioritering av friluftsanläggningar som t ex vandringsled styrs förutom av naturreservatets syfte även av tillgängliga resurser. Hälla naturreservat bedöms inte som ett besöksobjekt av högsta klass (dvs. Hälla är inte i paritet med t ex Tåkerns eller Svensksundsvikens naturreservat) och därmed har anläggningen av vandringsled inte prioriterats högre. Vandringsleden kommer dock att anläggas så fort det är ekonomiskt och praktiskt möjligt.

Artlistan har kompletterats.