



Sändlista

Bildande av Kristinebergs naturreservat i Motala kommun samt fastställande av skötselplan för naturreservatet

Länstyrelsens beslut

Länstyrelsen förklarar med stöd av 7 kap. 4 § miljöbalken ett område inom fastigheterna Kristineberg 1:38 och 1:39 som naturreservat med syfte, föreskrifter och skötselplan enligt nedan. Naturreservatets gräns är markerad på bifogad karta, bilaga 1.

Områdets namn skall vara Kristinebergs naturreservat.

Syftet med reservatet

Syftet med Kristinebergs naturreservat är att vårda och bevara biologiskt värdefull barrskog och sumpskog rik på gamla träd och död ved. Karaktäristiska arter för denna naturtyp i allmänhet och hotade, sällsynta samt hänsynskrävande arter i synnerhet, ska skyddas för att bevara den biologiska mångfalden i länet.

Syftet ska nås genom att området undantas från skogsbruk och skyddas mot exploatering och verksamheter som kan störa ett känsligt djurliv. Området ska vara tillgängligt för det rörliga friluftslivet.

Föreskrifter

A. Med stöd av 7 kap. 5 § miljöbalken, om inskränkningar i rätten att använda mark- och vattenområden inom reservatet, är det, utöver vad som annars gäller, inte tillåtet att:

1. bedriva täkt, gräva, schakta, spränga, borra, utfylla, plöja eller utföra annan mekanisk markbearbetning;
2. anlägga väg, campingplats eller uppställningsplats för fordon;
3. framföra motordrivet fordon. Undantag gäller för älgdragare vid uttransport av fäلت vilt samt på befintlig väg genom reservatet;
4. uppföra byggnad eller annan anläggning;
5. uppföra mast, vindkraftverk, eller att uppföra luft- eller markledning;
6. anordna upplag;

7. gräva upp växter;
8. tillföra växtnäringsämnen eller jordförbättringsmedel, använda kemiska eller biologiska bekämpningsmedel, tillföra kalk eller andra mineralämnen;
9. avverka, gallra, röja, så, plantera, markbereda eller utföra annan skogsbruksåtgärd eller på annat sätt skada levande eller döda träd och buskar;
10. ändra floran eller faunans sammansättning genom införande av för området nya arter;
11. jaga fågel.

B. För att tillgodose syftet med reservatet förpliktar Länsstyrelsen med stöd av 7 kap. 6 § miljöbalken ägare, att utan ytterligare ersättning, och innehavare av särskild rätt till fastigheterna tåla att följande åtgärder vidtas inom reservatet:

1. utmärkning av, och information om, reservatet;
2. friställning av ett 30-tal utvalda tallar i arronderingsmark för att gynna kronutveckling och skapa död ved, samt att i övrigt vid behov tillskapa mindre mängder död ved i tallmiljö för att gynna reservatets naturvärden;
3. fällning av enstaka träd för att tydliggöra och bevara forn- och kulturlämningar, om behov uppstår;
4. undersökningar av växt- och djurlivet och andra naturförhållanden genomförs som ett led i uppföljningen av syfte och mål med reservatet.

C. Med stöd av 7 kap. 30 § miljöbalken, föreskriver Länsstyrelsen om rätten att färdas och vistas inom reservatet, att det utöver vad som annars gäller, inte är tillåtet att:

1. förstöra eller skada fast naturföremål eller ytbildning genom att borra, spränga, gräva, rista, hacka eller måla;
2. ta ved, bryta kvistar, fälla eller på annat sätt skada levande eller döda träd och buskar;
3. gräva upp växter, samla mossor, lavar eller svampar med undantag för matsvamp;

4. samla ryggradslösa djur annat än genom håvning eller plockning och därvid ta enstaka individer för artbestämning;

Dessutom är det förbjudet att utan Länsstyrelsens tillstånd

5. utföra sådan vetenskaplig undersökning eller enstaka studie som kan leda till skada eller annan negativ påverkan på växt- eller djurlivet;
6. anordna tävlingar eller bedriva lägerverksamhet;

Ovanstående föreskrifter under A och C utgör inte hinder för förvaltaren, eller den som förvaltaren utser, att utföra de åtgärder som erfordras för reservatets vård och skötsel och som framgår av föreskrifterna B 1-4 ovan.

Föreskrifterna ska inte utgöra hinder för att prospekteringsverksamhet och nödvändiga åtgärder i samband med mineralutvinning, i enlighet med mineralagen, får ske inom naturreservatet till följd av att naturreservatet ligger inom ett utpekad riksintresse för värdefulla ämnen och mineraler.

Föreskrifterna ska inte heller utgöra hinder för att inom ramen för undersöknings-tillstånd benämnt Lofallet nr 1 gällande 2004-2014, efter samråd med Länsstyrelsen, utföra markundersökningar och provtagningar.

Föreskrifterna ska inte heller utgöra hinder för att underhålla befintlig grusväg i nuvarande skick och omfattning.

Skötselplan

Med stöd av 3 § förordningen (1998:1252) om områdesskydd enligt miljöbalken fastställer Länsstyrelsen de mål och riktlinjer som framgår av den till beslutet hörande skötselplanen, bilaga 2.

Förvaltare för naturreservatet skall vara Länsstyrelsen Östergötland.

Skäl för beslutet

Området utgörs av gammal barrblandskog samt sumpskogar och våtmark. Skogen är av hög ålder och utgör ett ovanligt stort och obrutet område med äldre skog. I området lever ett antal arter som missgynnas av pågående markanvändning.

Lämplig användning av markområde

Enligt 1 kap. 1 § miljöbalken skall densamma tillämpas så att bl.a. värdefulla natur- och kulturmiljöer skyddas och vårdas och den biologiska mångfalden bevaras.

Länsstyrelsen har, i enlighet med 3 kap. miljöbalken, prövat om bildandet av Kristinebergs naturreservat är förenligt med en, från allmän synpunkt, lämplig användning av markområdet.

Det förslagna naturreservatet ligger inom ett område (Zinkgruvan) som enligt 3 kap. 7 § utgör riksintresse för värdefulla ämnen och mineraler (SGU beslut 2005-12-14).

Inom riksintresseområdet har Bergsstaten beviljat ett undersökningstillstånd (Lofallet nr 1 gällande 2004-2014). Reservatsbeslutet medger att prospekteringsverksamhet och nödvändiga åtgärder i samband med mineralutvinning får ske inom naturreservatet (se ovan). Eventuell mineralutvinning skall prövas enligt bestämmelserna i miljöbalken och minerallagen.

Intresseprövning

Länsstyrelsen har i enlighet med 7 kap. 25 § miljöbalken prövat och funnit att bildandet av Kristinebergs naturreservat inte går längre i inskränkning av enskilds rätt att använda mark och vatten, än vad som krävs för att syftet med skyddet ska tillgodoses.

Konsekvensutredning av påverkan av beslutet på allemansrätten

Länsstyrelsen ska enligt förordning om konsekvensutredning vid regelgivning 2007:1244, i den omfattning det behövs göra en konsekvensutredning av hur allemansrätten påverkas genom beslutet om naturreservat. Länsstyrelsen gör bedömningen att allemansrätten inte väsentligen påverkas av beslutet.

Miljö kvalitetsmål

Bildandet av Kristinebergs naturreservat är en del av uppfyllandet av miljö kvalitetsmålen "Levande skogar", "Myllrande våtmarker" och "Ett rikt växt och djurliv" om vilket Sveriges riksdag och regering beslutat.

Ärendets handläggning

Dokumentation

De mycket höga naturvärdena inom Kristinebergs naturreservat dokumenterades i samband med skogsstyrelsens nyckelbiotopsinventering 1998. Länsstyrelsen utredde områdets naturvärden vidare under 2008.

Reservatsbildning

Reservatet har stakats ut och mätts in av Lantmäteriet. Värdering av området har gjorts av Svensk fastighetsvärdering AB i samråd med markägarna och på uppdrag av Länsstyrelsen. Ekonomisk överenskommelse mellan markägarna och Länsstyrelsen träffades under 2010.

Remissyttranden

Ärendet remitterades under tiden 2011-09-22 till 2011-11-10. Remissvar har inkommit från SGU, Motala kommun samt Naturskyddsföreningen i Motala. Zinkgruvan Mining AB och markägarna har genom delgivningskvitto bekräftat att de tagit del av handlingarna. SGU påtalar att texten om de geologiska värdena kan förtydligas. Man nämner även att Länsstyrelsen i beslutet tillgodosett att prospektering mm får ske inom reservatet och förutsatt att Zinkgruvan Mining AB yttrat sig positivt i ärendet tillstyrker man förslaget till naturreservat. Motala kommun påminner om att Vindpark Zinkgruvan planeras och att fler sjöar i området än idag kan bli slamrecipienter för gruvverksamheten. Detta skulle då kunna inverka på natur- och friluftsvärdena och bör beaktas när skötselåtgärder och anordningar för friluftslivet ska genomföras.

Naturskyddsföreningen har besökt området och ser positivt på reservatsbildningen. Man påpekar att skogsvägen från tänkt p-plats mot Grissjön bör bevaras även om den inte ligger inom reservatsområdet. Vindkraftparken vid Skruppetorp NO om reservatet befarar man kan påverka området negativt.

Länsstyrelsens avvägning med avseende på remissyttranden

Länsstyrelsen förtydligar texten om områdets geologi. Genom skrivningarna i beslutet angående möjligheter till prospektering och ev åtgärder för mineralutvinning, som även Zinkgruvan Mining AB tagit del av, anser Länsstyrelsen att beslutet om naturreservat kan fattas trots att det är beläget inom ett område av riksintresse för värdefulla ämnen och mineral där det även finns ett aktuellt undersökningstillstånd.

Ärendet om Vindpark Zinkgruvan handläggs av Länsstyrelsen i Örebro län. Ärendet är vid beslutstillfället inte avgjort men Länsstyrelsen Östergötland har yttrat sig positivt i frågan, dock med förbehållet att förekomsten av smålom och dess rörelser i området behöver utredas ytterligare. Ett eventuellt beslut om klartecken till en vindpark innebär en avvägning gentemot ett av reservatets syften, att "området undantas från skogsbruk och skyddas mot exploateringar och verksamheter som kan störa ett känsligt djurliv".

Övrigt

Gagnvirke

Allt utfallande gagnvirke i samband med naturvårdsåtgärder som utförs med stöd av föreskrifter och skötselplan tillfaller förvaltaren.

Hur man överklagar,

Detta beslut kan överklagas hos regeringen, se bilaga 3 (Miljödepartementet). Sakägare anses ha fått del av beslutet den dag kungörelse om beslutet var införd i ortstidning.

Beslutet gäller från den dag det vunnit laga kraft utom föreskrifter meddelade med stöd av 7 kap. 30 § miljöbalken, avd C, vilka gäller omedelbart.

I den slutliga handläggningen av detta ärende har, förutom undertecknade, naturvårdsdirektör Claes Svedlindh, biträdande länsarkitekt Jan Persson, länsassessor Karin Fridell samt antikvarien Mattias Schönbeck deltagit.



Magnus Holgersson
Länsråd



Jens Johannesson
Byrådirektör

Bilagor

1. Beslutskarta
2. Skötselplan
3. Hur man överklagar

akten (naturdossier)

Sändlista

Johansson, Anneli och Augustsson, Pär, Kristineberg 34, 696 96 Zinkgruvan
Nyqvist, Börje, Hultafallsvägen 7, 696 76 Zinkgruvan
Zinkgruvan Mining AB, Centrumv. 1, 696 81 ZINKGRUVAN
Länsstyrelsen Örebro län, enheten miljöskydd, 701 86 Örebro
Bergsstaten, Varvsgatan 41, 972 32 Luleå
Sveriges geologiska undersökning, Box 670, 751 28 Uppsala
Lantmäterimyndigheten i Motala kommun, 591 86 Motala
Riksantikvarieämbetet, Box 5405, 114 84 Stockholm
Motala kommun, 59186 Motala
Skogsstyrelsen, Datalinjen 1, 583 30 LINKÖPING
Naturskyddsföreningen i Motala, Kulla Södergården 112, 590 32 Borensberg
Motala biologiska förening, Drottninggatan 57, 591 27 Motala

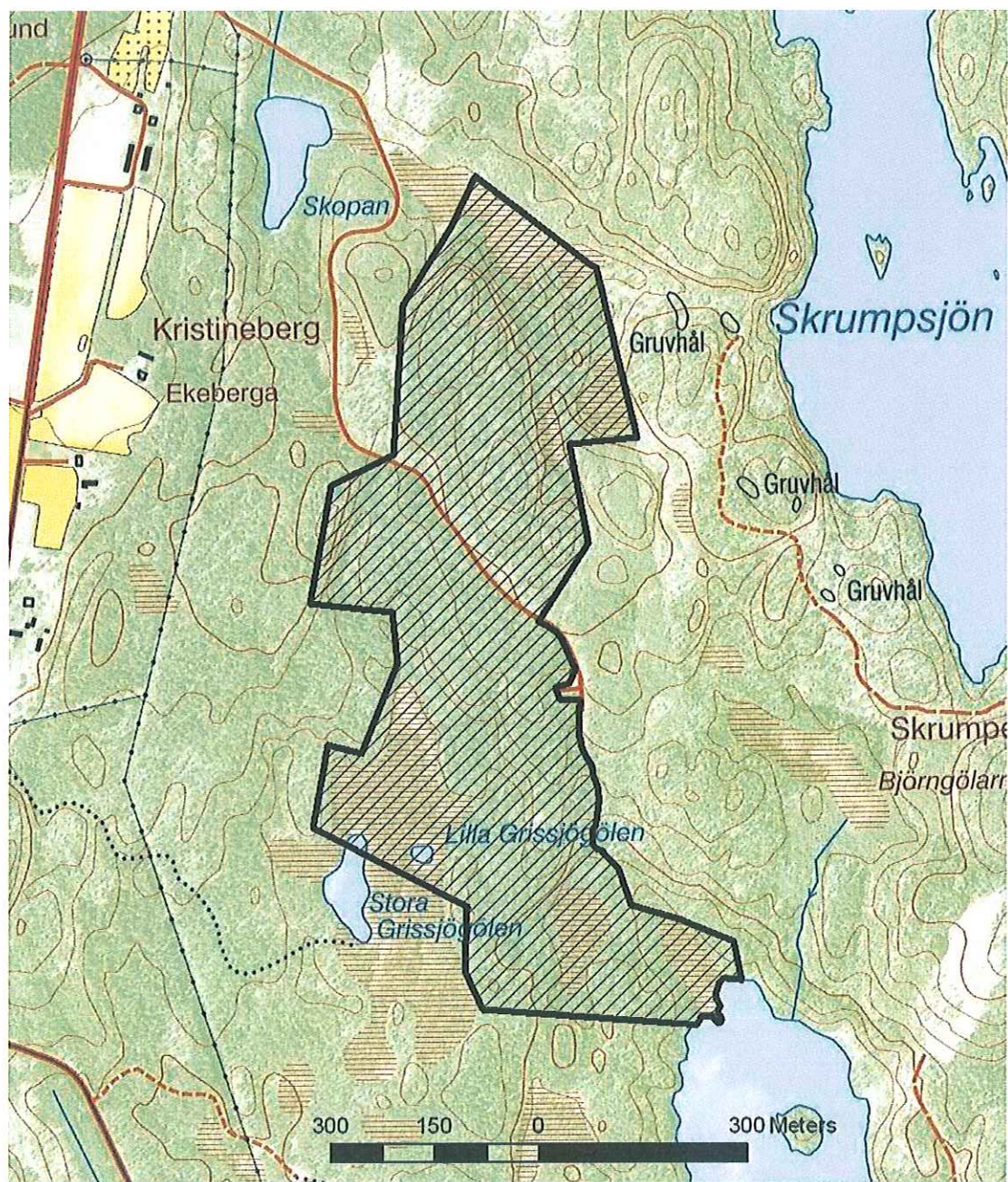
Länets författningssamling
Tidningskungörelse

Intern sändlista

Reservatsförvaltningen

Karta.

Bilaga 1.



C Bakgrundskartor Lantmäteriet dnr 106-2004/188

Karta tillhörande Länsstyrelsens beslut för Kristinebergs naturreservat beslutat 2011-12-19.
Objektnummer (NVR-id) 2027849, dnr 511-15146-08.