

## Skötselplan för naturreservatet Hälleberget i Halmstads kommun

### 1. Syfte med säkerställande och skötsel

Huvudsyftet med reservatet är att bevara och utveckla den biologiska mångfald som är knuten till områdets artrika bokskogar. Skyddet ska slå vakt om nyckelbiotoperna med sina rödlistade arter och skapa en långsiktig potential för naturvärdena att utvecklas i reservatet som helhet. Strukturer som död ved och gamla lövträd utan graninslag ska förekomma i en omfattning som krävs för att rödlistade arter knutna till dessa ska ha en gynnsam bevarandestatus. Särskilt värdefulla livsmiljöer för de rödlistade arterna är de gamla bokarna. Naturlig dynamik i skogen ska kompletteras med skötselåtgärder där så krävs.

Området ska vara tillgängligt för friluftsliv och rekreation grundat på allemansrätten. Besökare ska kunna se, uppleva och lära från områdets typiska livsmiljöer, arter och historia.

Syftet ska nås genom att:

- land- och vattenmiljöerna skyddas mot exploatering,
- förekomst av död ved och gamla lövträd ökar,
- planterade granbestånd och hyggen omföres till lövskog,
- lövskogen hålls fri från gran,
- inget rationellt skogsbruk bedrivs inom området och naturliga processer tillåts verka,
- beakta skötselråd som Åtgärdsprogram för hotade arter föreslår,
- nya kunskaper om hotade och hänsynskrävande arter och naturtyper beaktas i den löpande skötseln av reservatet.

## 2. Beskrivning

### 2.1. Markslag och naturtyper

Naturtyper (KNAS)*:	Ädellövskogar	24,3 ha
	Granskogar	10,4 ha
	Hygge	5,4 ha
	Triviallövskogar	2 ha
	Övrigt	1,4 ha
	Triviallövskogar med ädellövinslag	0,4 ha
	Total areal	43,9 ha

\* Naturvårdsverket 2004. Kontinuerlig naturtypskartering av skyddade områden.

Naturtyper i EUs habitatdirektiv:	9110 - Näringsfattig bokskog (skötselområde 1, avdelningar 2, 12, 14, 18 och 22)
	9080 - Lövsumpskog ( skötselområde 1, avdelning 4)

### 2.2. Historisk och nuvarande markanvändning

För området kring Hälleberget finns det flera äldre dokument som hjälper oss att bilda en uppfattning om hur den historiska markanvändningen kan ha sett ut. Enligt de beskrivningar som finns till historiska kartor (Bengtsson, E. 1995) ska det finnas skriftliga belägg redan från 1200-talet från byn Vrenninge som låg några km sydväst om Hälleberget.

Sammanställningen av Carl Malmström, 1939, "Skogens utbredning i Halland vid olika tidpunkter 1650-1920" visar att Hälleberget låg i ett område som 1650 ingick i ett större sammanhängande sjok av ädellövskog, kallat "Booke skough, Fielgime skogh". Värt att notera är att i detta område ligger naturreservaten Spenshult, Nissaström och Skrockeberg.

Enligt Malmströms karta från 1700-talet ska området kring Hälleberget varit skoglöst, vilket dock kan ha inneburit att det funnits enstaka träd, eller träddungar. Men detta bestrides genom den karta som finns över en ägodelning vad gäller skogsmarken norr om Vrenninge från 1734. Enligt den ingick Naturreservatet Hälleberget i området "Wrenninge Kronoskog".

Vrenninge genomförde enskifte på 1820-talet. Skifteskartorna talar om för oss att inägomarkerna låg öster (och väster för andra byar) om Nissan. Ängsmarken låg i de

lägre och tungbrukade delarna nära Nissan, medan åkern och bebyggelsen låg högre upp i terrängen, på gränsen mot utmarken. Vrenninge by låg på en sträcka om 400 meter utmed bygatan som låg i väst-östlig riktning. Tre fågator ledde ut från bygatan mot utmarken i norr. Utmarken var till stor del klädd med ljung och låg samfälld för krono och frälse i byn. Byn hade även bokskog 1/4 mil från gården. Mäter man på kartan så ligger Hälleberget drygt 2 km från Vrenninge, och utgör sannolikt den omtalade bokskogen. Lite kuriosa är att i en beskrivning till en karta daterad 1810 står det följande: "Ängen som till det mesta består av höga kullar övertäckta med skog av alla sorter innehåller skarp sandmo och ör utom de utmed den så kallade lilla ån - Sännan, här och där bördiga åkrokar, varå god slätter giver - men till ingen del äro tjänliga till odling emedan åen vår- och hösttid översvämmar dessa ägor". Vrenninge utgör idag en del av samhället Oskarström. Området anses som intressant eftersom gränsen mellan in- och utmark i stort sett är den samma sedan etableringen. Vad som är extra tydligt är hur vägsträckningarna till stor del bevarats.

Malmström redovisar att även 1850 ska området ha täckts av lövskog och enligt häradskartan från 1920 ska området vara klätt av lövskog, men med inslag av barr.

Sammantaget målas det upp en bild av att här funnits lövskog eller åtminstone mycket lövträd i och omkring området. Med andra ord att det har funnits trädkontinuitet eller till och med skogskontinuitet. Detta är betydelsefullt för förutsättningar för en rad intressanta och ovanligare arter.

Granplanteringar och hyggen vittnar om att det i senare tid bedrivits rationellt skogsbruk här. Även delar av bokskogen har gallrats vilket tyvärr missgynnat den biologiska mångfalden. Svenska Kyrkan, Göteborgs stift har förvaltat marken åtminstone det senaste decenniet.

### **2.3. Beskrivning av bevarandevärden**

#### **Biologiska värden**

I områdets östra del finns östvända branta sluttningar beväxta av huvudsakligen gammal bokskog. I branten går berget i dagen och nedanför finns en storblockig talus. Bokskogen i sluttningarna är gammal till mycket gammal och har en lång och obruten skoglig kontinuitet. I rasbranten står över 200-åriga bokar. Bokskogen i övrigt är lätt gallringspåverkad, delvis flerskiktad och innehåller relativt gott om grov död ved. Branten utgör en av länets förnämsta nyckelbiotoper med en extrem ansamling av rödlistade arter, bl.a. atlantärgmossa, grynlav, liten ädellav, röd pysslinglav och den i landet starkt hotade storsporiga päronlaven. I reservatets nordöstra bokskog noteras intressanta arter som bland annat pepparporella, mjölig klotterlav och ädelkronlav.

I områdets västra del är det sydöstvända berget bokklätt och lyfter sig över omgivningarna, med bergbrant och branta sluttningar. Här står huvudsakligen äldre bokskog med inslag av t.ex. asp och björk. Skogen uppvisar låggradig påverkan av skogsbruk där flerskiktning, åldersspridning, blockighet, död ved (särskilt i sluttningen), rötade bokar och högstubbar bidrar till ett naturskogsartat utseende. De flerstammiga bokarna på krönet vittnar om ett dåtida bete. Dessa krumma och senvuxna bokarna är sannolikt mycket gamla. Förekomst av andra enstaka spridda gammelbokar höjer naturvärdet än mer. I denna del av naturreservatet påträffas rödlistade arter som ädelkronlav och violettgrå prolav.

Nedanom branten genomkorsar en bäck med lövsumpskog som domineras av klibbal med inslag av björk, tall och gran. Här växer bland annat skuggmossa och dunmossa.

Totalt sett är 21 rödlistade och 37 regionalt intressanta arter kända från objektet vilket gör området till ett av länets artrikaste med avseende på hotade arter.

Naturreservatet Hälleberget ligger i värdetrakten för ädellövskog som enligt strategin för formellt skydd av skog i Hallands län, 2007, kallas för "Hallands mellanbygd". Inom en mils radie från Hälleberget ligger ytterligare naturreservat avsatta för att skydda ädellövskog, nämligen Almeberget, Skrockeberg, Nissaström, Spenshult, Rågetaåsen, Virsehätt, Ullasjöbäcken, Vapnö mosse och naturreservatet Biskopstorp. Enligt strategin är ädellövskog en prioriterad skogstyp att skydda.

### Strukturer

I de mer slutna miljöerna förekommer död ved av bok, både liggande och stående. Dessa krumma, senvuxna bokarna med skrovlig barkstruktur är viktiga substrat för många hotade lavar. På sina håll är bokskogen flerskiktad med variation i ålder. Bokar förekommer i både ljusa och mer slutna miljöer.

Blockigheten vid den intressanta nyckelbiotopen i "Hålorna" och i branten strax väster om bäcken bidrar till variationen av intressanta substrat, liksom den fuktiga miljön i och kring bäcken i områdets mitt.



#### 2.4. Litteratur

- Bengtsson, E. 1995. Beskrivningar av historiska kartor. Kulturmiljöenheten, Länsstyrelsen i Halland.
- Bengtsson, S. 1999. Tempererad lövskog i Halland i ett europeiskt perspektiv - ekologi, naturlig dynamik och mänskliga störningar. Information från Länsstyrelsen Halland. Meddelande 1999:1
- Fritz, Ö. 1992. Nyckelbiotoper i norra delen av Halmstads kommun 1992 - Inventering av nyckelbiotoper i skogsmark. Länsstyrelsen i Hallands län och Skogsstyrelsen i Hallands län.
- Fritz, Ö. Caldiz, M. & Brunet, J. Interacting effects of tree characteristics of the occurrence of rare epiphytes in a Swedish beech forest area. The Bryologist.
- Gärdenfors, U., 2010. Rödlistade arter i Sverige 2010. SLU Publikationsservice. Uppsala.
- Länsstyrelsen och Skogsstyrelsen. 2007. Strategi för formellt skydd av skog i Hallands län. Länsstyrelsen i Hallands län. Meddelande 2007:5.
- Länsstyrelsen. 1996. Naturvårdsprogram för Hallands län. Del 3. Halmstads kommun. Norra delen. Remissutgåva
- Löfgren, R. & Andersson, L. (red.). 2000. Sydsvenska lövskogar och andra lövbärande marker. Naturvårdsverkets rapport 5081.
- Malmström, C. 1939. Hallands skogar under de senaste 300 åren. Meddelande från Statens skogsförsöksanstalt 31:171-300.
- Naturvårdsverket. 2005. Natura 2000 Art- och naturtypsvisa vägledning. Skogar 2. Vägledning till länsstyrelserna, uppdaterad 2005-04-25.
- Naturvårdsverket. 2006. Åtgärdsprogram för bevarande av sex hotade boskogsarter. Rapport 5553.
- Skogforsk. Per-Olof Hedgren, Martin Schroeder & Jan Westlien. 2002. Resultat - Enstaka vindfällen ökar inte risken för barkborreskador. Stiftelsen Skogsbrukets Forskningsinstitut. Nummer 23.
- SLU. 2003. Åke Lindelöw & Martin Schroeder. FAKTA Skog. Stormfällning och granbarkborre. Nummer 6.
- Strand, V. 2006. Förteckning över rödlistade och regionalt intressanta arter i Hallands län 2006. Länsstyrelsen i Hallands län. Meddelande 2006:27

### 3. Indelning i skötselområden

Skötselkartan (bilaga 2) visar indelningen i olika skötselområden. Grunden för indelningen i skötselområden är den naturtyp som förekommer idag. I de fall en omfattande skötselinsats krävs noteras detta särskilt i rubriken för skötselområdet. Det finns fyra olika skötselområden, varje skötselområde har en egen färg i kartan samt ett beskrivande namn. Numreringen på kartan anger de i skötselområdet ingående avdelningarna. Beståndsindelning är baserad på skogsvärderingen och justerad efter IR-ortofoto.

### 4. Skötsel av området

#### 4.1. Generella riktlinjer

Ingen lövved får föras ut från naturreservatet.

#### Avveckling och röjning av gran

Målet är att reservatet på sikt skall vara helt fritt från gran för att gynna arter knutna till lövträd och lövskog, vilka är hårt trängda i Hallands grandominerade skogslandskap. Granplanteringar och hyggen ska återbeskogas av lövträd för att utgöra värdefulla livsmiljöer för de arter som noterats i kringliggande boknyckelbiotoper. Att ta bort all gran minimerar dessutom fröspridningen av gran i reservatet, men man kommer ändå att behöva röja gran kontinuerligt, åtminstone vart tionde år. Mycket grova och yviga granar har ett visst naturvärde i sig, framför allt för fåglar, och bör därför sparas tills de självdör så småningom, då de får ett stort värde för vedlevande arter. Död ved är en bristvara i dagens skogar med produktionsinriktning. Vid varje avverkningstillfälle ska 10 m<sup>3</sup>/ha gran lämnas.

#### Föryngring av lövskog

Efter avverkning av granbestånden skall man föryngra med främst bok, men gärna även med andra lövträd såsom lind, lönn och ek. Man bör framför allt förlita sig på naturlig föryngring, men sannolikt kommer markberedning eller plantering att krävas i viss utsträckning. Plantmaterialet skall vara av regional härstamning. Stängsling krävs troligtvis för att hindra att älg och rådjur ifrån äta upp lövplantorna.

All föryngring ska inte genomföras på samma sätt. Det är viktigt med variation. Om det blir aktuellt med markberedning, plantering och stängsling bör ändå en del ytor utelämnas för respektive skötselinsats.

### Åtgärdsprogram för bevarande av sex hotade bokskogsarter

Ett åtgärdsprogram har upprättats för sex av bokskogarnas mest hotade arter (Naturvårdsverket 2006). Arterna är röd ögonknäppare, rombjätteknäppare, gropig blombagge, bokblombeck, igelkottstaggsvamp och bokporlav. Ingen av dessa sex arter har hittills påträffats i reservatet. Förutsättningarna är dock goda för flera av arterna eftersom lämpliga habitat finns. Dessutom förekommer alla utom igelkottstaggsvamp sällsynt i andra halländska bokskogar.

Viktiga habitat och substrat för röd ögonknäppare och rombjätteknäppare: sluten gammal bokskog med hög luftfuktighet samt god tillgång till grova boklågor. För bokblombeck: ljusöppen eller gles gammal bokskog med bokhögstubbar i solexponerade luckor. I programmet anges att man som ett riktmärke bör eftersträva en kontinuerlig tillgång av minst 200 bokhögstubbar på lokaler med bokblombeck. För gropig blombagge: ihåliga träd och förekomst av hagtorn eller olvon i grannskapet. För bokporlav: gamla och senvuxna bokar.

Naturlig dynamik i den äldre bokskogen bedöms ge gynnsam bevarandestatus för dessa arter.

## 4.2. Skötselområden

### Skötselområde 1, Bokskog med inslag av lövsumpskog

Areal 26,7 ha

**Avdelningar:** 2, 4, 12, 14, 18, 22

#### **Beskrivning**

Skogstypen utgörs av nästan trädslagsrena bokskogar som växer i omväxlande terräng med inslag av asp och björk i norr i det västra beståndet. Avdelning 18 genomkorsas av flera mindre bäckar. I branterna har skogen ringa ingrepp av skogsbruksåtgärder medan på de planare ytorna har gallringar utförts i syfte att bedriva ett ekonomiskt skogsbruk. Nedanför den västra branten rinner en bäck kring vilken det växer en lövdominerad blandsumpskog av klibbal, björk, tall och gran. Än så länge är granuppslaget relativt litet. Dock finns det en del smågran i södra delen av avd 4, lövsumpskogen. Delar av avd 2, 12, 18 och 22 är klassat som nyckelbiotop.

#### **Mål**

Bokdominerade skogar med stor förekomst av död ved och gamla senvuxna träd. Det ska finnas träd i olika åldrar så att inget åldersglapp uppstår.

Uppföljningsbara bevarandemål

- Arealen ädellövskog ska inte minska (24,3 ha)
- Arealen lövsumpskog ska inte minska (2,0 ha)
- Det ska det inte finnas granar över 2 m från och med år 2015, undantaget kring bäcken, se åtgärder.

**Åtgärder**

Återkommande granröjningar. Lämna få stora granar i sumpskogen tillsvidare. På sikt kan dessa avvecklas långsamt tex genom ringbarkning och kvarlämnande. I övrigt fri utveckling med interndynamik.

På sina håll är bokföryngringen svag, vilket bör övervakas.

Skötselområde 2, Granplanteringar - omföring till lövskog

Areal 10,4 ha

**Avdelningar:** 1, 3, 5, 7, 8, 9, 10, 11, 13, 17, 19, 20, 21

**Beskrivning**

Granplanteringar i olika åldrar med mycket litet inslag av löv.

**Mål**

Avdelningarna ska domineras av löv, företrädesvis bok och en interndynamik ska råda. Bok och andra lövträd ska förekomma i olika åldrar. Avdelningarna ska tillsammans med skötselområde 3 knyta ihop nyckelbiotoperna. Gamla, senvuxna lövträd och mycket död ved ska karaktärisera skötselområdet.

Uppföljningsbara bevarandemål

- Det ska det inte finnas granar över 2 m från och med år 2020

**Åtgärder**

Granbestånden ska avvecklas vilket bör ske i två omgångar. Första omgången bör omfatta följande avdelningar 1, 3, 5, 8, 9, 10, 11, 20 och 21. Andra omgången omfattar således 7, 13, 17 och 19 och bör utföras då vegetationen på hyggena 15 och 16 nått trädhöjd så att den utgör ett skydd mot vindexponering. Alternativt kan avdelningarna 19-21 gallras hårt i ett första skede för att gynna löv och avverkas vid ett senare tillfälle. Enstaka granar kan sparas helt för självdöende alternativt ringbarkas. Vid avverkningar/gallringar ska 10 m<sup>3</sup>/ha lämnas, se generella riktlinjer. Detta för att skapa död ved. Allt förekommande löv ska sparas, noterbart är att i avd 5 finns en hel del löv.

För att säkerställa en lövföryngring, gärna bokdominerad sådan, kan en del avdelningar, eller delar av avdelningarna, behöva hägnas, markberedas och planteras. Därefter ska områdena skötas på samma sätt som skötselområde 1, med återkommande granröjningar.

En parkeringsplats ska anläggas utmed vägen i avd 1, se Friluftsliv och turism.

### Skötselområde 3, Hygge - omföring till lövskog

Areal 5,4 ha

**Avdelningar:** 15,16

#### **Beskrivning**

Hyggen uppkomna efter granavverkning. Avdelning 15 har planterats med gran. Här finns dock en hel del löv av bland annat björk och rönn. Gamla bokar har lämnats vid avverkningarna. Avdelning 16 har enbart självföryngrats, mycket björk har kommit upp.

#### **Mål**

Avdelningarna ska domineras av löv, företrädesvis bok och en interndynamik ska råda. Bok och andra lövträd ska förekomma i olika åldrar. Avdelningarna ska tillsammans med skötselområde 2 knyta ihop nyckelbiotoperna. Gamla lövträd och mycket död ved ska karaktärisera skötselområdet.

#### Uppföljningsbara bevarandemål

- Det ska det inte finnas granar över 2 m från och med år 2015

#### **Åtgärder**

Omgående bortröjning av granplantor i avd 15 så att lövet gynnas. Övervakning bör ske så att bok etablerar sig i båda avdelningarna. Det kan vara nödvändigt att ytan markberedas och planteras för att säkra lövföryngringen, se generella riktlinjer. Är betestrycket för hårt av vilt bör området stänglas. När lövet etablerats sig sköts området på samma sätt som skötselområde 1, med bla återkommande granröjningar. I avdelning 16 har lövet etablerat sig väl. Här ska förekommande bok gynnas och planteras vid behov.

### Skötselområde 4, övrigt - ledningsgata

Areal 1,4 ha

**Avdelningar:** 6

**Beskrivning**

Ledningsgata som sköts av E.O.N Elnät AB genom återkommande röjningar.  
Lövbuskage blandat med ris av ljunng, blåbär och lingon.

**Mål**

Lövrikt buskage/skog. Där hassel finns bör den gynnas.

Uppföljningsbara bevarandemål

- Det ska det inte finnas granar över 1,5 m från och med år 2011.

**Åtgärder**

Bortröjning av gran. Virke och röjningsrester bör kvarlämnas. En riktlinje är att röjningarna ska ske under vinterhalvåret med hänsyn till fågel- och annat djurliv.

**4.3. Översikt över avdelningar och skötselområden****1. Bokskog med inslag av lövsumpskog**

avdelning	areal (ha)
2	9,9
4	2
12	6
14	1,3
18	7,1
22	0,4
<hr/>	
totalt 26,7 ha	

**2. Granplanteringar - omföring till lövskog**

avdelning	areal (ha)
1	0,5
3	1,4
5	0,9
7	2
8	0,2
9	0,3
10	0,4
11	0,9
13	0,5
17	0,7
19	1,5
20	0,4
21	0,7
<hr/>	
totalt 10,4 ha	

**3. Hygge - omföring till lövskog**

avdelning	areal (ha)
15	4,4
16	1
<hr/>	
totalt 5,4 ha	

**4. övrigt - ledningsgata**

avdelning	areal (ha)
6	1,4
<hr/>	
totalt 1,4 ha	

## 5. Friluftsliv och turism

Naturreservatet är beläget strax norr om samhället Oskarström varifrån en mindre väg leder till västra kanten av området. Det är främst närboende som besöker området. Hälleberget erbjuder promenader och naturupplevelser i bokskogar av varierande terräng. Området ligger på två avsatser med en höjdskillnad på totalt 75 meter, från 140 möh i väster till 65 möh i öster. Från bergskanten i väster, själva Hälleberget, kan man blicka ut över skogslandsapet i väster. Bokskogarna med mängder av gamla träd och död ved ger besökaren en upplevelse av att vistas i en naturskog.

### 5.1. Syfte

Naturreservatet ska inbjuda till vistelse i den halländska skogsmarken bland annat genom information för att underlätta för reservatets besökare att uppleva området. Friluftsliv och rekreation grundat på allemansrätten ska kunna bedrivas, med undantag för begränsningar gällande eldning. Detta på grund av vikten av att död ved inte insamlas och eldas upp inom reservatet.

Det är av stor vikt att informationen om området och dess naturvärden är lättillgänglig och att det är lätt att hitta till reservatet.

### 5.2. Anläggningar

#### *Mål*

- Det ska finnas vägvisning till reservatet och parkeringsplatser genom skyltning från närmsta större väg.
- Det ska finnas minst två väl underhållna och aktuella informationsskyltar.
- Det ska finnas en mindre parkeringsplats i gott skick.

#### *Åtgärder*

Anläggning av parkeringsplats och informationsskyltar enligt friluftslivskarta. Skyltning till reservatet från vägen som löper genom Oskarström mot Simlångsdalen.

## 6. Tillsyn, dokumentation och uppföljning

Naturvårdsverket har tagit fram ett uppföljningsprogram som omfattar Natura 2000-områden och andra skyddade områden. Inventering och uppföljning kommer att ske utifrån detta program. Länsstyrelsen ansvarar för tillsynen i reservatet.

**7. Sammanfattning av planerade skötselåtgärder**

<b>Skötselåtgärd</b>	<b>När</b>	<b>Skötselomr.</b>	<b>Prioritet</b>	<b>Finansiering</b>
Avveckling av gran	I två omgångar dels omgående dels om ca 10 år.	2, se under åtgärder	1	Vårdanslaget
Granröjning - hygge	Omgående, därefter återkommande ca vart tionde år	3 (avd 15)	1	Vårdanslaget
Inmätning av reservatets gränser	Omgående	Alla	1	Naturvårdsverket via avtal med Lantmäteriet
Omföring till löv som vid behov kan inkludera markberedning, plantering och/eller stängsling	Innan 2020	2 och 3 (avd 15)	1	Vårdanslaget
Utmärkning av reservatets gränser	Omgående	Alla	1	Vårdanslaget
Granröjning - bok- och lövsumpskog	Innan 2020, därefter återkommande ca vart tionde år	1	2	Vårdanslaget
Iordningställande av parkeringsplats och informationstavla		2 (avd 1, norra delen) och 1 (22), se karta för friluftslivet	2	Vårdanslaget



# Översiktskarta

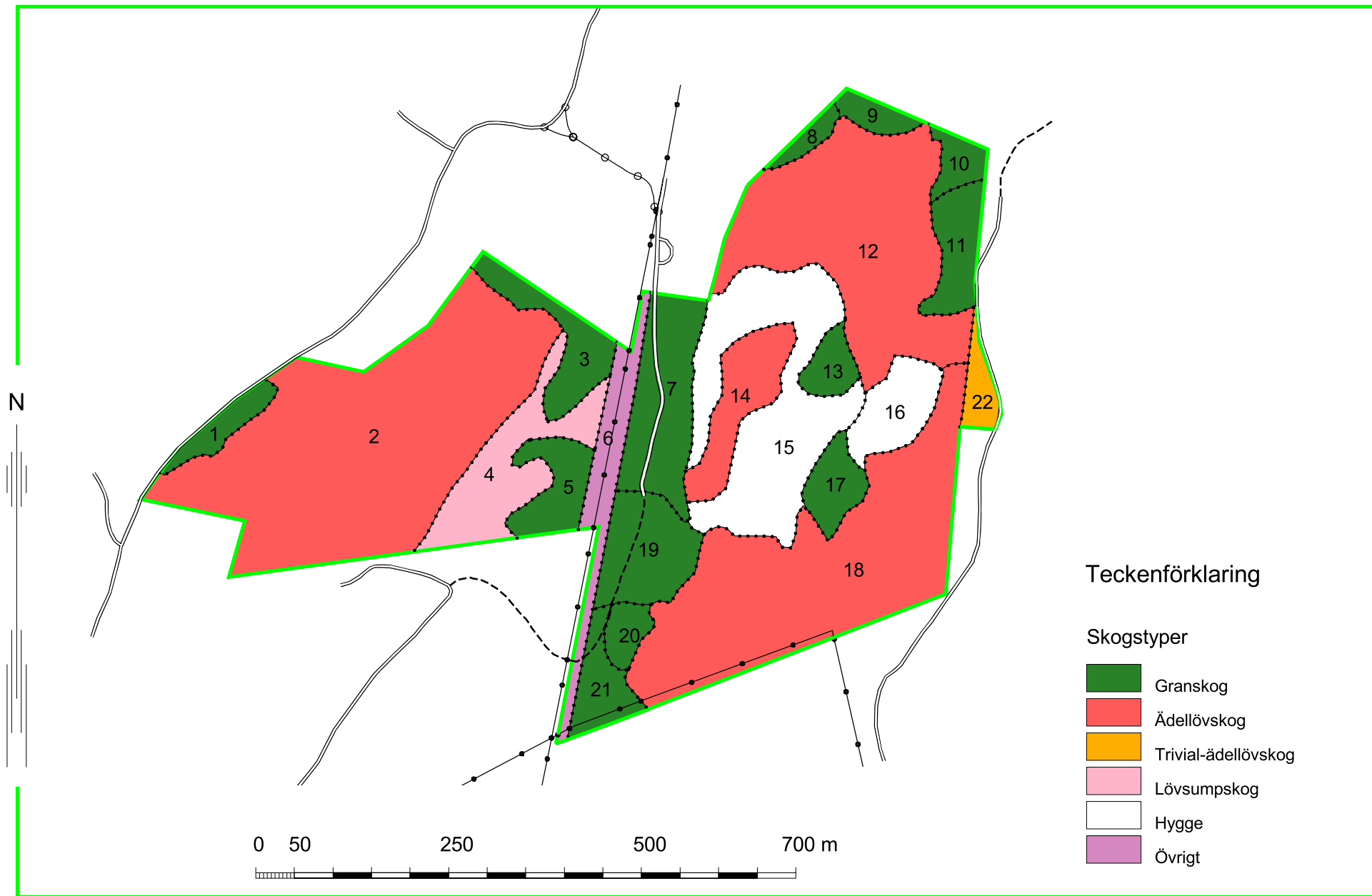


## Naturreseptatet Hälleberget Halmstads kommun Hallands län

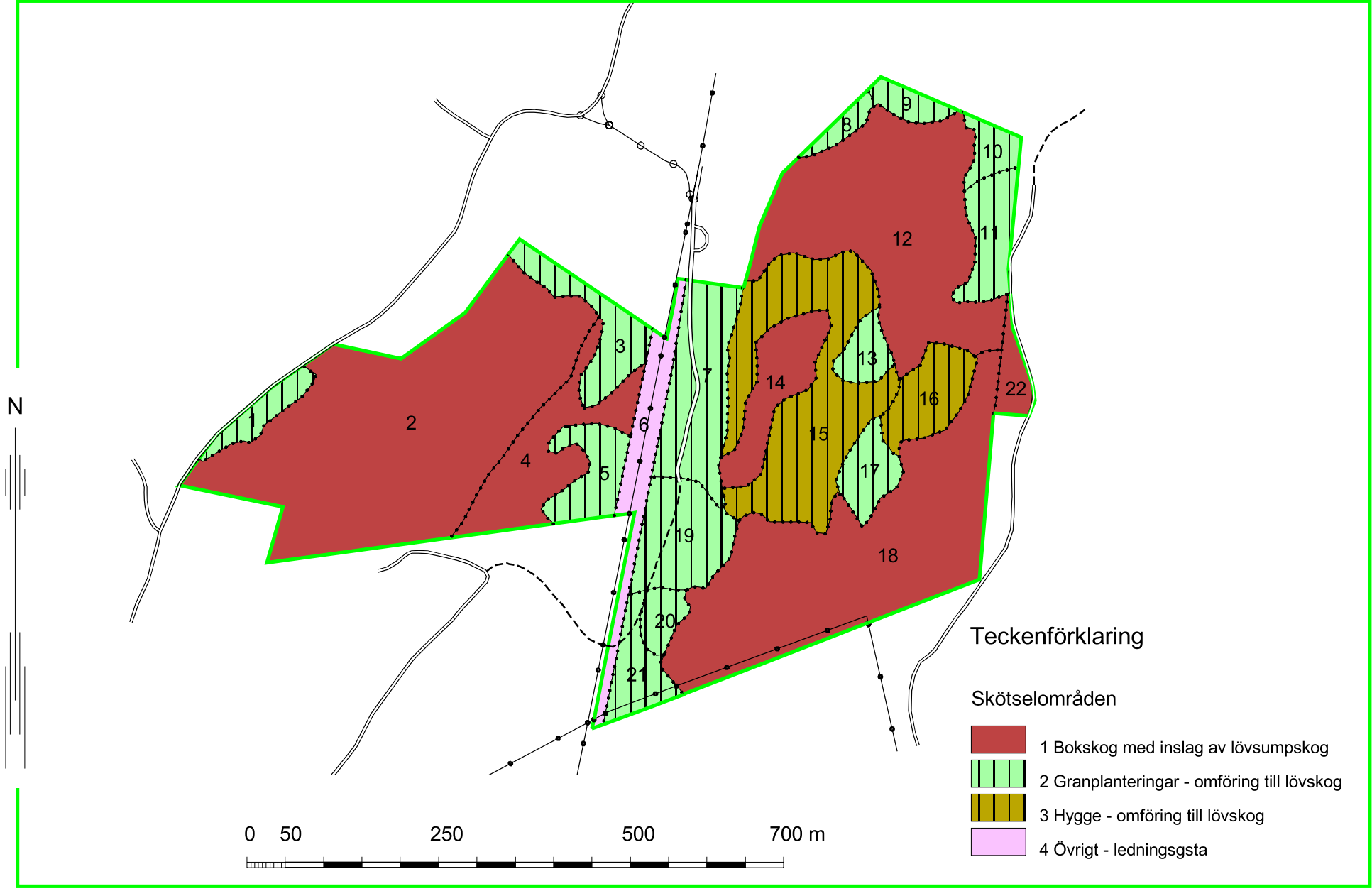
Skala 1:500 000



Naturreseptatets läge





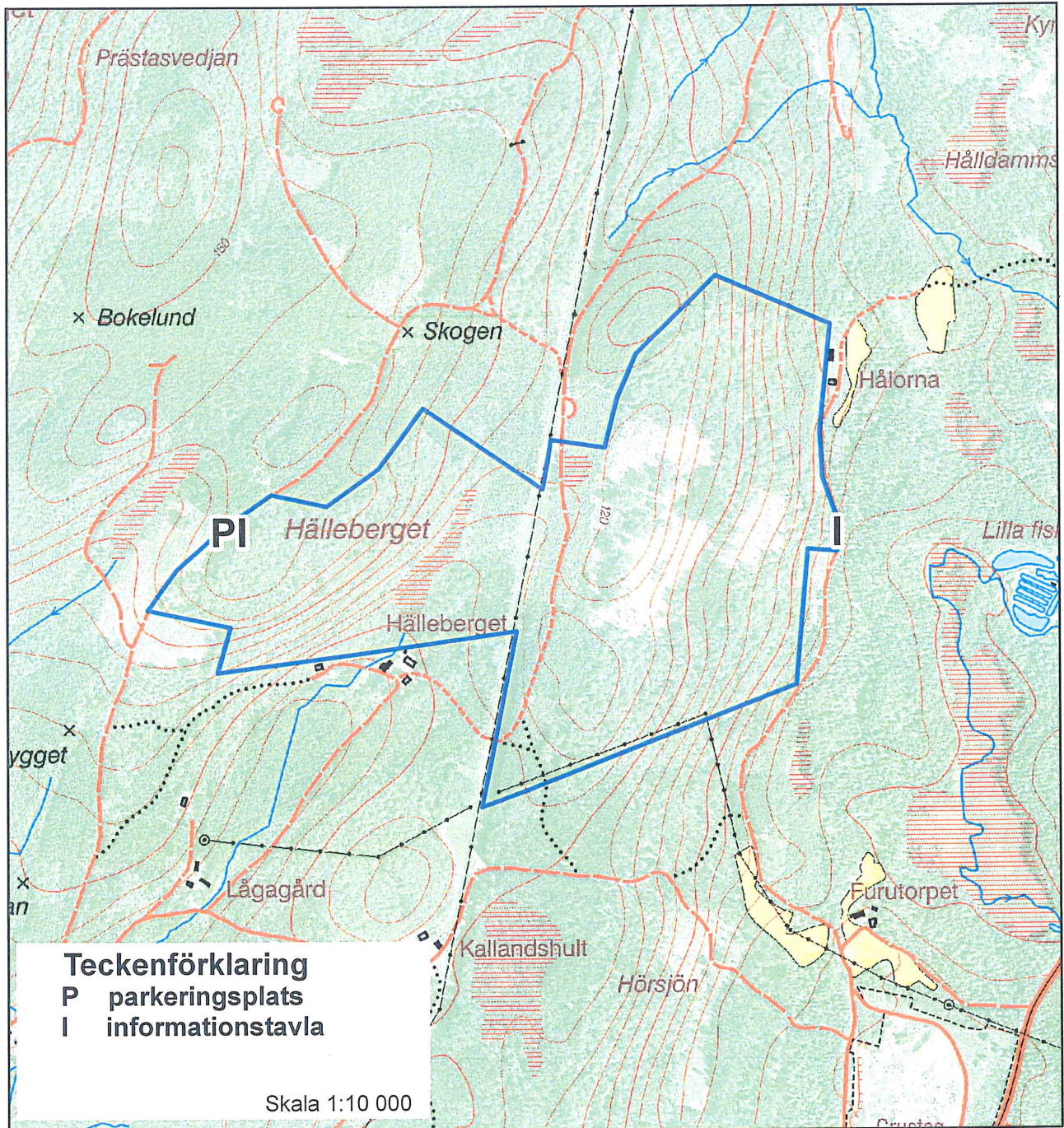




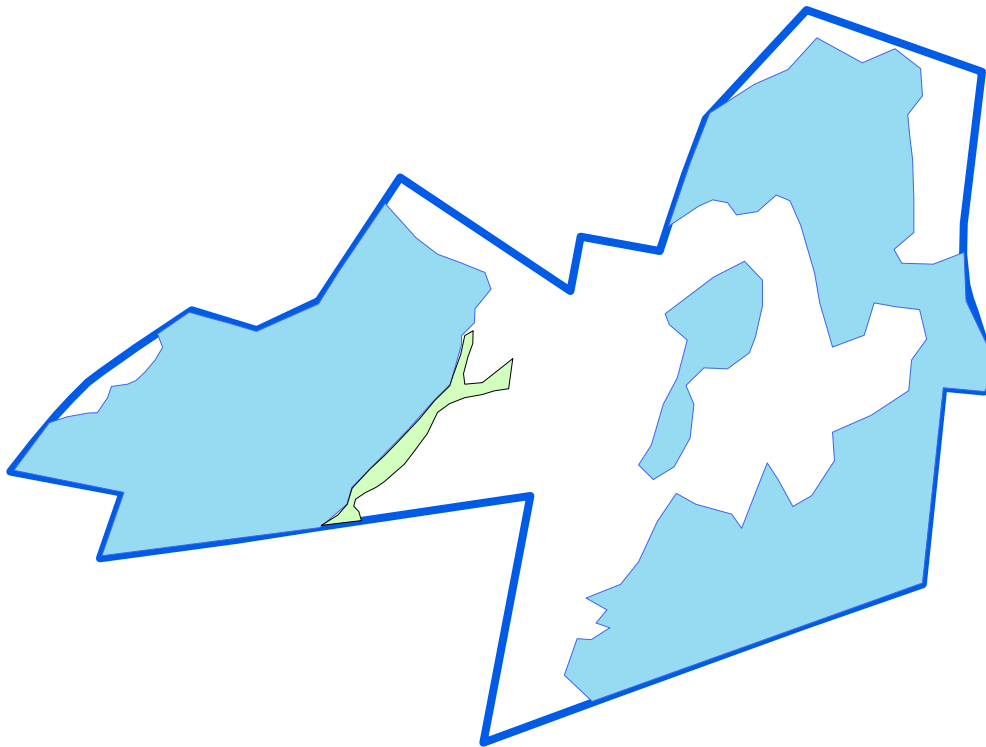







# Karta för friluftslivsanläggningar



# Karta över Natura 2000 naturtyper i Hälleberget



## Natura 2000 naturtyper

-  9080 Lövsumpskog
-  9110 Näringsfattig bokskog
-  Naturreservatet Hälleberget





### **Beslut om Kungörelsedelgivning**

---

Länsstyrelsen förordnar med stöd av 16 § delgivningslagen (1970:428), att delgivning av detta beslut skall ske genom kungörelse. Kungörelsen ska inom 10 dagar härefter införas i Hallandsposten och Hallands Nyheter.

Beslutet hålls tillgängligt på Länsstyrelsen, Slottsgatan 2, Halmstad.

### **Upplysningar om hur man överklagar**

Om Ni vill överklaga detta beslut skall Ni skriva till Länsstyrelsen, 301 86 Halmstad. Ange därvid beslutets diarienummer och vilken ändring i beslutet Ni vill ha.

Länsstyrelsen måste ha fått Ert överklagande **senast den 23 december 2011**, annars kan överklagandet inte prövas.


Länsstyrelsen sänder överklagandet vidare till regeringen för prövning, om Länsstyrelsen inte själv ändrar beslutet på det sätt Ni har begärt det. Om något är oklart kan Ni vända Er till Länsstyrelsen.



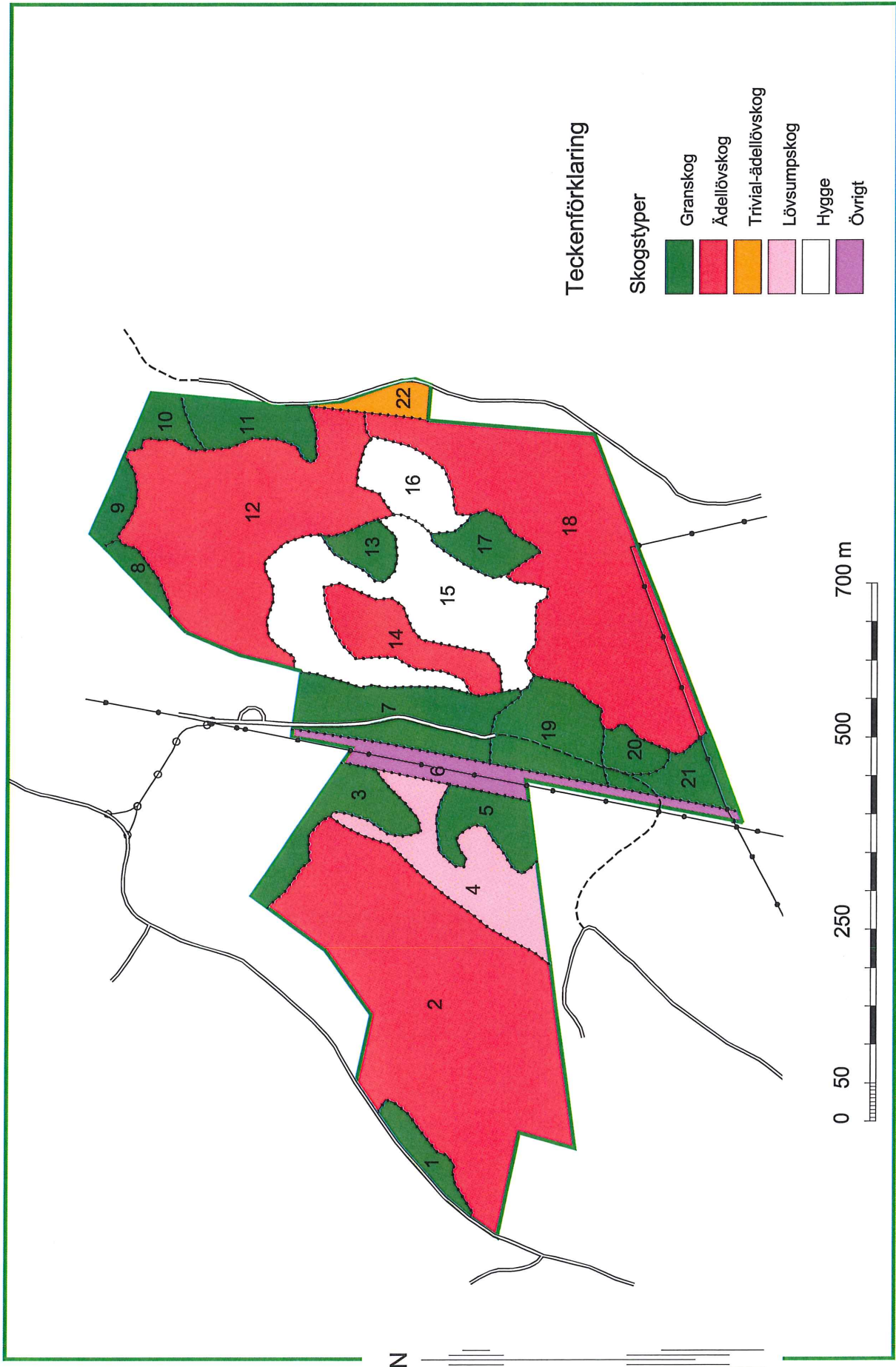
# Översiktskarta

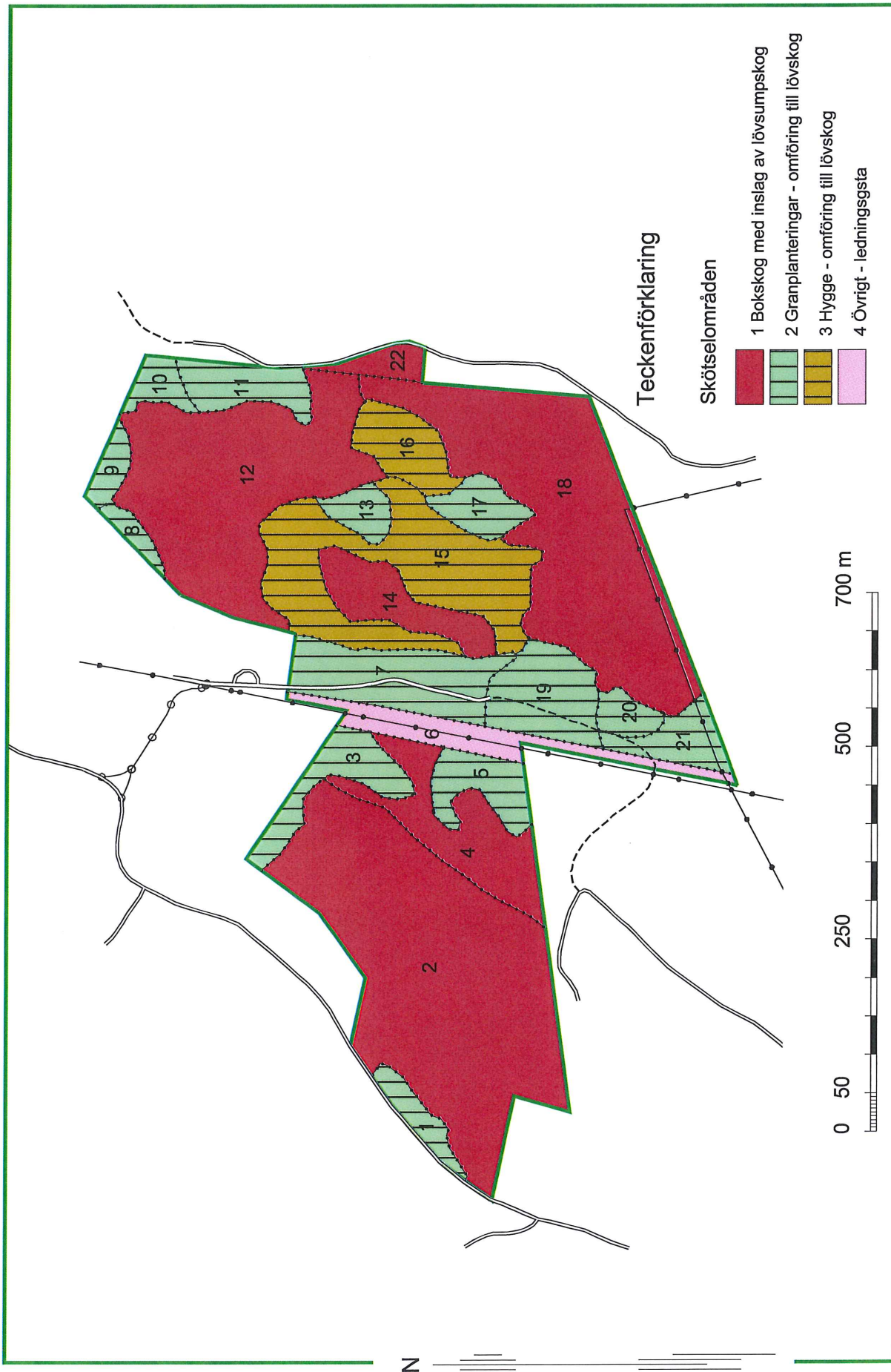


**Naturreseptatet Hälleberget**  
**Halmstads kommun**  
**Hallands län**  
Skala 1:500 000

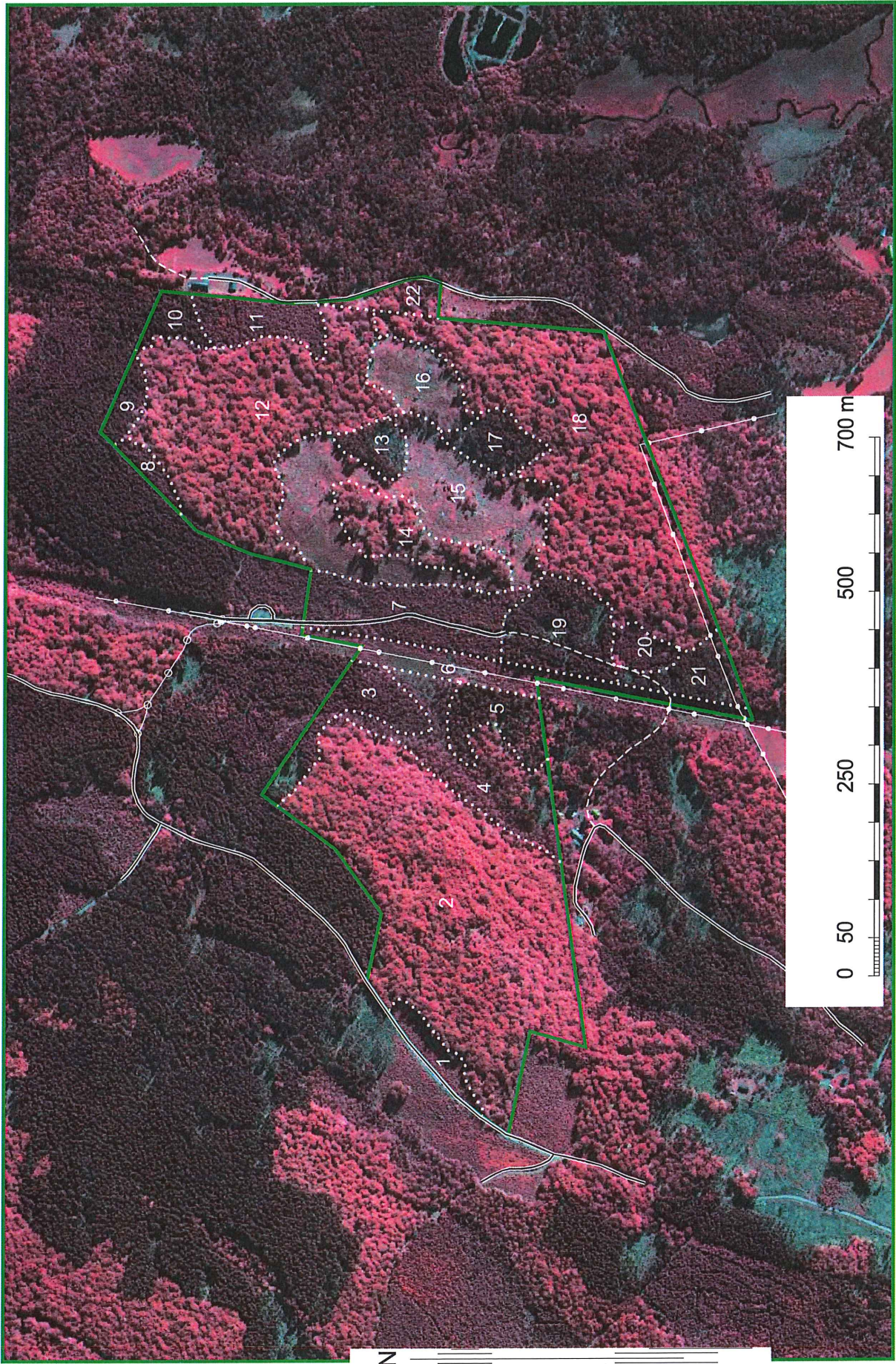
 Naturreseptatets läge





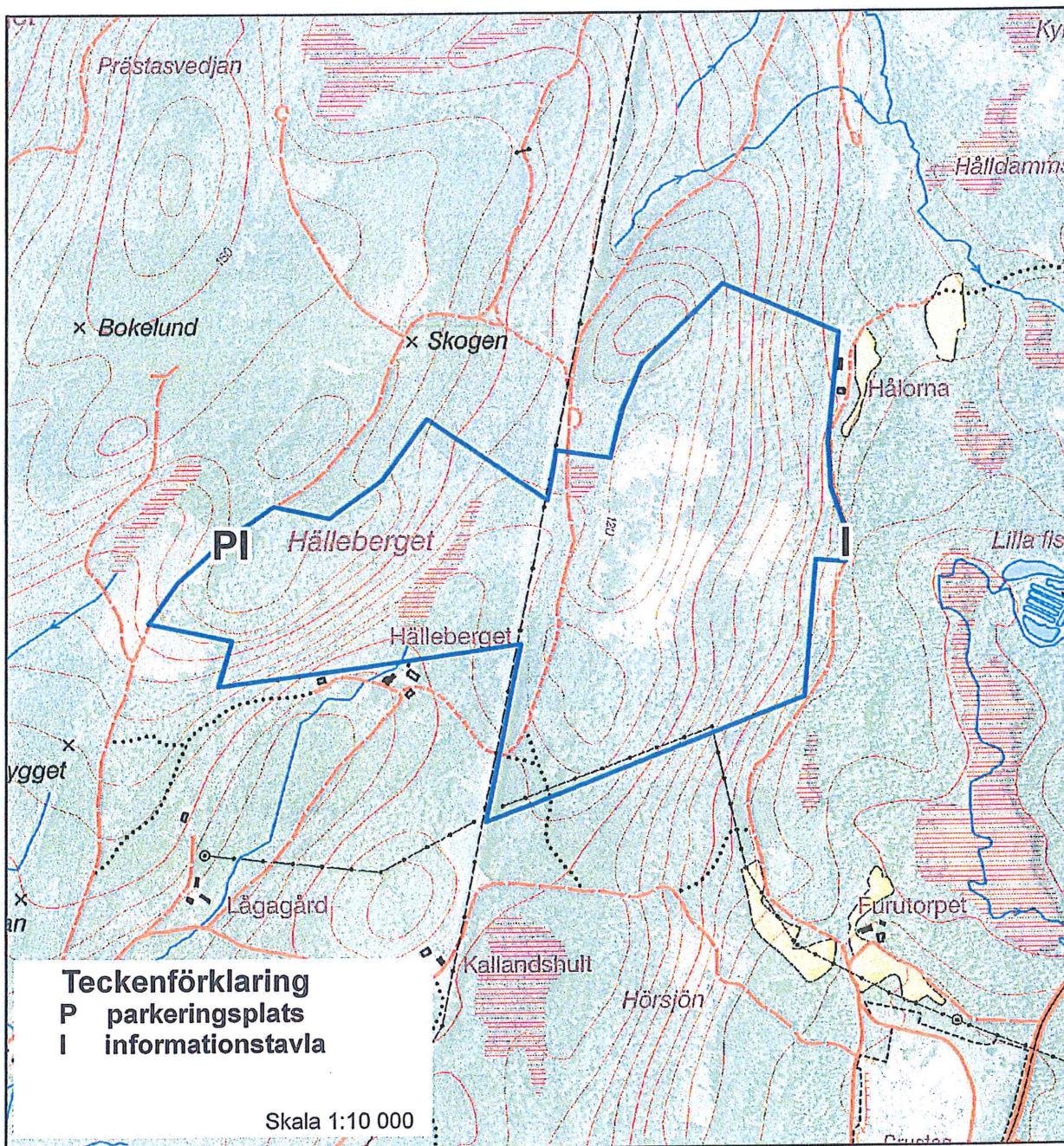






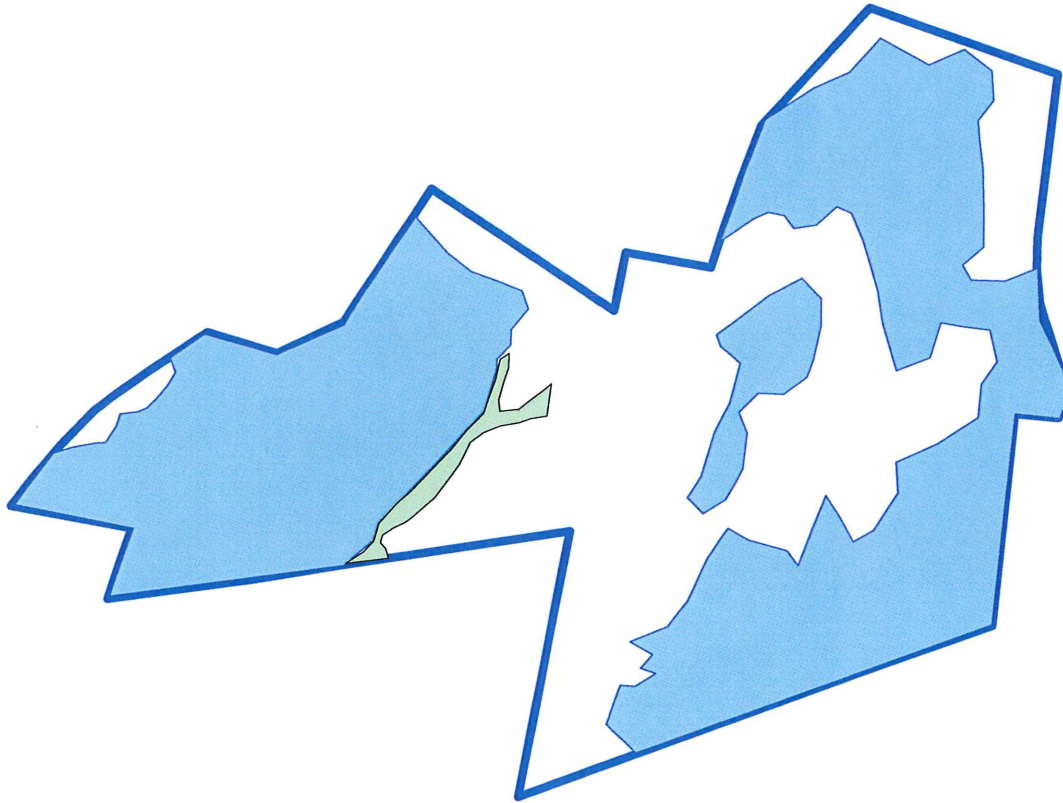


# Karta för friluftslivsanläggningar

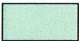






# Karta över Natura 2000 naturtyper i Hälleberget



## Natura 2000 naturtyper

-  9080 Lövsumpskog
-  9110 Näringsfattig bokskog
-  Naturreservatet Hälleberget

## Förteckning över rödlistade och andra intressanta arter som har påträffats inom naturreservatet Hälleberget, Halmstads kommun, Hallands län

Hotkategorier enligt "Rödlistade arter i Sverige 2010"

### Totalt 21 rödlistade och 37 regionalt intressanta arter

Svenskt namn	Vetenskapligt namn	Grupp	Kommentar
<b>Starkt hotad (EN)</b>			
	<u>3 st</u>		
liten ädellav	<i>Megalaria laureri</i>	lav	sedd flera gånger senast 2008
pepparporella	<i>Porella arboris-vitae</i>	mossa	sedd flera gånger senast 2008
storsporig päronlav	<i>Mycoporum antecellens</i>	lav	sedd flera gånger senast 2002
<b>Sårbar (VU)</b>			
	<u>5 st</u>		
grynlav	<i>Pannaria conoplea</i>	lav	sedd flera gånger senast 2008
röd pysslinglav	<i>Thelopsis rubella</i>	lav	sedd flera gånger senast 2008
violettrå porlav	<i>Pertusaria multipuncta</i>	lav	sedd flera gånger senast 2008
ädelkronlav	<i>Pachyphiale carneola</i>	lav	sedd flera gånger senast 2008
kortskaftad parasitpik	<i>Sphinctrina turbinata</i>	lav	sedd flera gånger senast 1995
<b>Nära hotad (NT)</b>			
	<u>13 st</u>		
atlantärgmossa	<i>Zygodon conoideus</i>	mossa	sedd två gånger senast 2008
blek kraterlav	<i>Gyalecta flotowii</i>	lav	sedd 2005
bokvårtlav	<i>Pyrenula nitida</i>	lav	sedd flera gånger senast 2010
bokfjädermossa	<i>Neckera pumila</i>	mossa	sedd flera gånger senast 2009
bokkantlav	<i>Lecanora glabrata</i>	lav	sedd flera gånger senast 2010
koralltaggschamp	<i>Hericium coralloides</i>	svamp	sedd flera gånger senast 2010
liten blekspik	<i>Sclerophora peronella</i>	lav	sedd 2002
liten lundlav	<i>Bacidina phacodes</i>	lav	sedd flera gånger senast 2008
lunglav	<i>Lobaria pulmonaria</i>	lav	sedd flera gånger senast 2008
orangepudrad klotterlav	<i>Opegrapha ochrocheila</i>	lav	sedd flera gånger senast 2008
rosa lundlav	<i>Bacidia rosella</i>	lav	sedd flera gånger senast 2002
slät fjälllav	<i>Agonimia allobata</i>	lav	sedd två gånger senast 2008
sommarfibbla	<i>Leontodon hispidus</i>	kärlväxt	sedd 1986
<b>Regionalt intressanta arter</b>			
	<u>37st</u>		
barktrapelia	<i>Trapelia corticola</i>	lav	sedd 1993
blåsvart knopplav	<i>Biatora ocelliformis</i>	lav	sedd 1993
bårdlav	<i>Nephroma parile</i>	lav	sedd flera gånger senast 2008
dunmossa	<i>Trichocolea tomentella</i>	mossa	sedd 2004
dvärgtuff	<i>Leptogium teretiusculum</i>	lav	sedd flera gånger senast 1999
fällmossa	<i>Antitrichia curtipendula</i>	mossa	sedd flera gånger senast 2008
glansfläck	<i>Arthonia spadicea</i>	lav	sedd flera gånger senast 2008
grov fjädermossa	<i>Neckera crispa</i>	mossa	sedd flera gånger senast 2010

grynig filtlav	<i>Peltigera collina</i>	lav	sedd flera gånger senast 2002
grynig lundlav	<i>Bacidia biatorina</i>	lav	sedd två gånger senast 2008
grön lundlav	<i>Bacidia viridifarinosa</i>	lav	sedd två gånger senast 2005
guldlockmossa	<i>Homalothecium sericeum</i>	mossa	sedd flera gånger senast 2008
gulnål	<i>Chaenotheca brachypoda</i>	lav	sedd flera gånger senast 2008
havstulpanlav	<i>Thelotrema lepadinum</i>	lav	sedd flera gånger senast 2008
klippflamlav	<i>Pyrrhospora rubiginans</i>	lav	sedd 1993
korallblylav	<i>Parmeliella triptophylla</i>	lav	sedd flera gånger senast 2008
kornbandmossa	<i>Metzgeria fruticulosa</i>	mossa	sedd flera gånger senast 2008
liten bokdyna	<i>Annulohypoxylon cohaerens</i>	svamp	sedd 2004
mjölig klotterlav	<i>Opegrapha sorediifera</i>	lav	sedd två gånger senast 2005
mussellav	<i>Normandina pulchella</i>	lav	sedd två gånger senast 2008
olivklotterlav	<i>Opegrapha viridis</i>	lav	sedd 2002
platt fjädermossa	<i>Neckera complanata</i>	mossa	sedd flera gånger senast 2008
pulverklubba	<i>Phleogena faginea</i>	svamp	sedd 2005
rikfruktig blemlav	<i>Phlyctis agelaea</i>	lav	sedd flera gånger senast 2008
rävticka	<i>Inonotus rheades</i>	svamp	sedd 1999
skogsduva	<i>Columba oenas</i>	fågel	noterad flera gånger senast 2008
skogshakmossa	<i>Rhytidiadelphus subpinnatus</i>	mossa	sedd 2004
skuggmossa	<i>Dicranodontium denudatum</i>	mossa	sedd 2004
sköldfiltlav	<i>Peltigera horizontalis</i>	lav	sedd 1992
slät hättmossa	<i>Orthotrichum striatum</i>	mossa	sedd 2008
späd frullania	<i>Frullania fragilifolia</i>	mossa	sedd 2008
stor knopplav	<i>Mycobilimbia pilularis</i>	lav	sedd flera gånger senast 2008
svart trumpetsvamp	<i>Cratrellus cornucopioides</i>	svamp	sedd 2009
sydlig kvastmossa	<i>Dicranum fulvum</i>	mossa	sedd flera gånger senast 2008
traslav	<i>Leptogium lichenoides</i>	lav	sedd flera gånger senast 2008
trädporella	<i>Porella platyphylla</i>	mossa	sedd flera gånger senast 2008
	<i>Bacidia trachoma</i>	lav	sedd två gånger senast 2002

## Förteckning över servitut och andra rättigheter rörande naturreservatet Hälleberget, Halmstads kommun, Hallands län

### Servitut

#### **Tillfaller:**

Olofström Hallandsboda 1:82,  
Härnäs 1:94 Lagfaren ägare för båda  
fastigheterna  
E.ON ELNÄT SVERIGE AB  
205 09 MALMÖ

#### **Avser**

Kraftledning

Heljarp 1:4 Lagfaren ägare VARBERG  
ENERGIMARKNAD AB  
BOX 1043 432 13 VARBERG, samt  
Nissans Kraftförvaltnings AB  
c/o E.On Elnät Sverige AB, 205 09 MALMÖ

Kraftledning

E.On Elnät Sverige AB

Kraftledning

#### **Olokaliserat servitut:**

Vid laga skifte i Vrenninge by och Enslövs  
socken 1865 bildades ett olokaliserat  
servitut med följande betydelse:

#### **Avser**

"...tillåtes begagna nödig väg  
från Häradswägen tvärs öwfer N:o 1  
Barkås..."

#### **Ledningsrätt:**

E.On Elnät Sverige AB

#### **Avser**

Starkström

#### **Anläggningssamfällighet (ändamål)**

Vrenninge Ga:1  
Anläggningsförrättning berörande enskilda  
vägarna Oskarström-Småbäckarna-  
Kallandshult, Oskarström-Flathult-  
Nybygget samt Småbäckarna-Lundåsen  
år 1984

#### **Delägare/Förvaltare**

Vrenninge samfällighetsförening  
c/o Anders Wiquist, Sennan

#### **Jakträtt:**

Dan Ottosson  
Dalshultsvägen 6  
313 91 Oskarström

#### **Fastighet**

Vrenninge 1:14 och 2:3

Olof Bengtsson  
Dahlgrensvägen 6  
313 50 Åled

Barkås 1:1



### **Beslut om Kungörelsedelgivning**

---

Länsstyrelsen förordnar med stöd av 16 § delgivningslagen (1970:428), att delgivning av detta beslut skall ske genom kungörelse. Kungörelsen ska inom 10 dagar härfter införas i Hallandsposten och Hallands Nyheter.

Beslutet hålls tillgängligt på Länsstyrelsen, Slottsgatan 2, Halmstad.

### **Upplysningar om hur man överklagar**

Om Ni vill överklaga detta beslut skall Ni skriva till Länsstyrelsen, 301 86 Halmstad. Ange därvid beslutets diarienummer och vilken ändring i beslutet Ni vill ha.

Länsstyrelsen måste ha fått Ert överklagande **senast den 23 december 2011**, annars kan överklagandet inte prövas.

Länsstyrelsen sänder överklagandet vidare till regeringen för prövning, om Länsstyrelsen inte själv ändrar beslutet på det sätt Ni har begärt det. Om något är oklart kan Ni vända Er till Länsstyrelsen.