



## **BILDANDE AV NATURRESERVATET VITTAKERO I ÖVERTORNEÅS KOMMUN**

### **BESLUT**

Med stöd av 7 kap 4 § miljöbalken (1998:808), MB, beslutar länsstyrelsen att det område som utmärkts på bifogad karta, bilaga 1, skall utgöra naturreservatet Vittakero. Lantmäteriets slutliga inmätning av området kan innebära mindre justeringar av reservatets avgränsning och areal.

Med stöd av 3 § förordningen om områdesskydd enligt miljöbalken m.m. (1998:1252) fastställer länsstyrelsen bifogad skötselplan (bilaga 4) med mål, riktlinjer och åtgärder för reservatets skötsel och förvaltning. I enlighet med 2 § ovannämnda förordning ska länsstyrelsen vara förvaltare av naturreservatet.

För att tillgodose syftet med reservatet beslutar länsstyrelsen med stöd av 7 kap 5, 6 och 30 §§ MB samt 22 § förordningen om områdesskydd enligt miljöbalken m.m. (1998:1252) att nedan angivna föreskrifter ska gälla i reservatet.

### **SYFTE**

Syftet med reservatet är att bevara områdets höga naturskogsvärden och opåverkade karaktär. Reservatet ska bevara den biologiska mångfalden samt den värdefulla naturmiljön i området och ge förutsättningar för de ingående ekosystemen att utvecklas naturligt.

Inom ramen för dessa mål ska reservatet ge möjlighet till naturupplevelser, friluftsliv och vetenskaplig forskning i orörd natur.

Syftet ska nås genom att:

- Inget skogsbruk bedrivs i området.
- Exploateringar och annan verksamhet som kan skada naturmiljön i området förhindras.
- Området lämnas till fri utveckling med möjlighet till avveckling av främmande trädslag samt naturvårdsbränning och/eller stängsling efter särskild utredning.
- Trädfällning och påverkan på markskiktet undviks vid alla typer av åtgärder, med undantag för avveckling av främmande trädslag.



## UPPGIFTER OM NATURRESERVATET

Naturresevatets namn:	Vittakero
Kommun:	Övertorneå
Lägesbeskrivning:	ca 14 km NV om Övertorneå
Area:	ca 316 ha
Fastigheter och ägare:	Övertorneå 1:1 (del av), Sveaskog Ekfors 6:1 (del av), Sveaskog
Natura 2000:	Del av Torne- och Kalix älvar (SE08204030)
Sameby:	Korju

## RESERVATSFÖRESKRIFTER

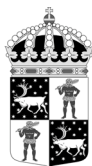
### A. Föreskrifter enligt 7 kap 5 § MB om inskränkningar i rätten att använda mark- och vattenområden inom reservatet.

#### Utöver vad som annars gäller enligt lag är det förbjudet att:

1. Bedriva skogsbruk.
2. Fälla eller på annat sätt skada levande eller döda träd och buskar eller tillvarata vindfällan.
3. På annat sätt än vad som anges under punkterna 1 och 2 skada eller förändra mark eller vegetation på land eller i vatten, t.ex. genom att borra, anordna upplag, gräva, schakta eller dumpa.
4. Anlägga väg eller led.
5. Anlägga ledningar i luft, mark eller vatten.
6. Bedriva vattenverksamhet, t ex genom vattenreglering, muddring eller avledande av vatten.
7. Inplantera växt- eller djurart.
8. Släppa ut eller sprida avloppsvatten, gifter, vådliga ämnen, bekämpningsmedel, kalk eller växtnäringsämnen på land eller i vatten.
9. Framföra motordrivna fordon utanför befintlig väg.

#### Vidare är det utan länsstyrelsens tillstånd förbjudet att:

10. Utöka eller förändra befintlig byggnad eller anläggning.
11. Uppföra älgtoarn.
12. Sätta upp tavla, plakat, skylt, göra inskrift eller liknande.



Undantag från reservatsföreskrifterna i punkt A:

1. Föreskrifterna ska inte utgöra hinder för förvaltaren att utföra de åtgärder som krävs för reservatets vård och skötsel.
2. Ovanstående föreskrifter ska inte heller utgöra hinder för underhåll av befintliga byggnader, vägar eller andra anläggningar. Innan större underhållsåtgärder ska samråd ske med länsstyrelsen. Exempel på sådana åtgärder är byte av vägtrummor, dikesrensning samt breddning/trädsäkring av kraftledningar.
3. Utan hinder av ovanstående föreskrifter får renskötsel utövas i enlighet med rennäringslagen (1971:437). Före anordnandet av fasta anläggningar ska samråd ske med länsstyrelsen enligt 12 kap 6 § MB, enligt vad som framgår av förordningen (1998:904) om täkter och anmälan för samråd.
4. Vid uttransport av fälld älg eller björn får terrängskoter, t ex fyrhjuling, användas. Vid körning ska i första hand befintliga stigar och leder användas och särskild försiktighet ska iaktas för att undvika skador på mark och vegetation.
5. Snöskoteråkning är tillåten i reservatet på väl snötäckt mark. Vid körning ska i första hand befintliga stigar och leder användas och särskild försiktighet ska iaktas för att undvika skador på mark och vegetation.
6. I de fall totalförsvaret har intressen (anläggningar och/eller planerade grupperingsplatser) inom reservatet får tillsyn och skyddsarbetsuppgifter utföras utan hinder av föreskrifterna.

**B. Föreskrifter enligt 7 kap 6 § MB om skyldighet att tåla visst intrång**

Ägare och innehavare av särskild rätt till fastigheterna förpliktas att tåla att följande anordningar utförs och att följande åtgärder vidtas som behövs för att tillgodose syftet med naturreservatet.

1. Utmärkning av reservatet
2. Uppsättning och underhåll av informationstavla
3. Naturvårdsbränning efter särskild utredning.
4. Utförande av restaureringsåtgärder av engångskaraktär, exempelvis stängsling av ungskog eller avveckling av främmande trädslag.
5. Genomförande av undersökningar av djur- och växtarter samt av mark- och vattenförhållanden, inklusive uppföljning av bevarandemål.
6. Tillgängliggörande av reservatet för besökare, t ex genom anläggande och underhåll av parkeringsplats, stigar, eldstäder och vindskydd.

**C. Ordningsföreskrifter enligt 7 kap 30 § MB**

Utöver vad som annars gäller är det för allmänheten förbjudet att:

1. Bryta kvistar, fälla eller på annat sätt skada levande eller döda träd och buskar.
2. Skada vegetationen i övrigt t ex genom att gräva upp växter såsom ris, örter, mossor eller lavar eller ta bort vedlevande svampar.



3. Fånga, skada eller döda ryggradsdjur. Insamla ägg eller störa djurlivet genom att exempelvis klättra i boträd eller medvetet uppehålla sig i närheten av fågelbo, lya eller gryt.
4. Insamla ryggradslösa djur.
5. Förstöra eller skada berg, jord eller sten på land eller i vatten genom att t ex borra, hacka, spränga, rista, gräva eller måla.
6. Skräpa ner.
7. Göra upp en eld som är större än ca 0,5 meter i diameter.
8. Framföra motordrivna fordon utanför befintlig väg.

Undantag från reservatsföreskrifterna i punkt C:

1. Snöskoteråkning är tillåten i reservatet på väl snötäckt mark. Vid körning ska i första hand befintliga stigar och leder användas och särskild försiktighet ska iakttas för att undvika skador på mark och vegetation.
2. I reservatet är det utan hinder av föreskrifterna tillåtet att jaga och fiska i enlighet med gällande lagstiftning.
3. Bär- och matsvampplockning är tillåtet i området.

## FÖRESKRIFTERNAS IKRAFTTRÄDANDE

Föreskrifterna träder i kraft tre veckor efter den dag de publicerades i länets författningssamling. Ordningsföreskrifter enligt 7 kap. 30 § MB gäller omedelbart.

## SKÄLEN FÖR LÄNSSTYRELSENS BESLUT

### Beskrivning av området

Area:	ca 316 ha
Naturtyper:	Skogsmark ca 242 ha, varav produktiv skog ca 172 ha Hällmark ca 48 ha Myr ca 26 ha

Naturreseptatet Vittakero ligger cirka 14 kilometer nordväst om Övertorneå och utgörs av en höjdrygg i landskapet bestående av tre toppar, varav den högsta når cirka 300 meter över havet. Direkt efter inlandsisens avsmältning utgjorde området den sydligaste udden av en stor ö som sträckte sig från Jomotusjärvi i norr till Puostijärvi i söder. Området låg exponerat långt ute i den skärgård som då bredde ut sig i trakten och man kan tydligt se vågornas inverkan i de ursvallade blockmarkerna på bergets västsluttning. Berggrunden består av kvartsitgnejs, en bergart som normalt ger en fattigare flora.

Skogarna i reservatet domineras av lövrika barrblandskogar som är kraftigt präglade av skogsbränder. Den senaste branden drog fram genom området någon gång under senare



delen av 1800-talet. Överallt i reservatet kan man se spåren efter bränderna, både i form av kolade naturstubbar och lågor samt brandljud i både tall, gran och björk. I äldre tallöverståndare förekommer dubbla och även trippla brandljud, vilket visar att dessa träd överlevt flera bränder. Man har även funnit vårtbjörk med dubbla brandljud, vilket är mycket ovanligt. Överlag har skogarna utsatts för väldigt lite mänsklig påverkan, de spår som finns är främst från dimensionsavverkning som skedde i början av 1900-talet.

Produktiviteten varierar mycket inom reservatet med omväxlande täta, produktiva bestånd och mer blockrika marker med glesare och magrare skog. Den vanligaste marktypen i reservatet är frisk blåbärsristyp, ofta med inslag av lågorter som liljekonvalj, harsyra, skogsnäva och ekbräken. I anslutning till bäckar och dråg med rörligt markvatten förekommer även mindre områden med högorter som till exempel majbräken och tolt.

Bränderna har gynnat lövträden, som också sätter sin prägel på skogarna i reservatet. Bland lövträden är det ofta aspen som dominerar tillsammans med vårtbjörk, men i många bestånd finns även ett stort inslag av sälg. Bland intressanta arter som förekommer på asparna i området märks till exempel skinnlav, stiftgelélav och läderlappslav. I många bestånd finns allmänt med död lövved och i vissa tätare fläckar med pågående självgallring förekommer rikligt med lågor. Död ved av barrträd förekommer mer sparsamt i reservatet, främst på grund av att den inte har hunnit återbildas efter den senaste branden. Fläckvis förekommer dock större mängder av granlångor och på dessa kan man då finna arter som gränsticka och stjärntagging.

### Länsstyrelsens bedömning

Vittakero utgör ett relativt stort och ur naturvårdssynpunkt mycket värdefullt naturskogsområde och hyser en mångfald av arter som är knutna till lövrika successionsskogar. Skogarna uppvisar låg påverkansgrad och de har till stor del fått utvecklas fritt sedan den senaste branden 1800-talet. Skogsavverkning eller annan exploatering skulle innebära att områdets naturvärden förstörs. Med anledning av detta har frågan om bildande av ett naturreservat aktualiserats.

Beslutet följer gällande riktlinjer för prioritering av naturreservatsskydd och Sveriges internationella åtaganden om skydd av den biologiska mångfalden, samt Sveriges miljö kvalitetsmål. Överenskommelsen ger därmed ett värdefullt bidrag till uppfyllandet av delmål 1 *Långsiktigt skydd av skogsmark* i miljö kvalitetsmålet *Levande skogar*.

Länsstyrelsen bedömer att ett naturreservat i det aktuella området är förenligt med kommunens översiktsplan och med hushållningsbestämmelserna i 3 och 4 kap. MB.

Vid en vägning mellan enskilda och allmänna intressen i enlighet med 7 kap 25 § MB, bedömer länsstyrelsen att den inskränkning i den enskildes rätt att använda mark och vatten som beslutet innebär, inte går längre än vad som krävs för att syftet med naturreservatet ska tillgodoses.

I enlighet med vad som sägs i 4 och 5 §§ förordningen (2007:1244) om konsekvensutredning vid regelgivning, bedömer länsstyrelsen att den föreslagna



ordningsföreskriften enligt 7 kap 30 § MB innebär så begränsade konsekvenser, såväl kostnadsmässiga som i övrigt att det saknas skäl för en konsekvensutredning av regelgivningen.

## ÄRENDETS BEREDNING

De höga naturvärdena inom naturreservatet Vittakero uppmärksammades i samband med en inventering av skyddsvärda statliga skogar som länsstyrelsen och Naturvårdsverket genomförde under åren 2003-2005. Inventeringen gjordes på uppdrag av regeringen och redovisades i Naturvårdsverkets rapporter 5339, 5344, 5345 och 5473. För Norrbottens län redovisades totalt 432 områden som skyddsvärda.

Under 2005 slöts en överenskommelse mellan Naturvårdsverket, Sveaskog och länsstyrelserna i Norrbotten respektive Västerbotten, om hur de skyddsvärda områdena från inventeringen skulle bevaras långsiktigt. Överenskommelsen redovisades i en rapport (Naturvårdsverket, rapport 5498) där 168 områden i Norrbottens län pekades ut som blivande naturreservat. Naturreservatet Vittakero är ett av dessa områden.

Naturvårdsverket och Sveaskog AB träffade den 13 juni 2008 en överenskommelse om formellt skydd av 431 särskilt värdefulla naturskogsområden i hela landet. Denna innebär att områdena, på i överenskommelsen angivna villkor, kan avsättas som naturreservat utan krav på ekonomisk ersättning till Sveaskog. För länets del omfattas de områden som redovisats som naturreservat i Naturvårdsverkets rapport 5498. Överenskommelsen ger därmed ett värdefullt bidrag till uppfyllandet av delmål 1 *Långsiktigt skydd av skogsmark* i miljö kvalitetsmålet *Levande skogar*.

Beslutet har föregåtts av samråd med Övertorneå kommun som avstyrker förslaget. Kommunen anser att inga fler naturreservat bör bildas tills dess att länsstyrelsen har resurser att sköta och tillgängliggöra naturreservaten för allmänheten.

Länsstyrelsen har i ett första steg och i enlighet med överenskommelsen mellan Sveaskog och Naturvårdsverket, utarbetat mycket översiktliga skötselplaner för aktuella naturreservat. Överenskommelsen gav inte utrymme för någon utredning av olika aspekter som rör friluftsliv och tillgängliggörande. Länsstyrelsen planerar i nästa steg att inleda samråd med bland annat kommunerna om vilka naturreservat som är lämpliga att utveckla och lyfta fram som besöksobjekt.

Förslaget har också remitterats till Försvarmakten, SGU och Skogsstyrelsen. De har angett att de inte har något att erinra mot förslaget.

Markägaren Sveaskog har getts tillfälle att yttra sig över förslaget. Sveaskog är positiv till reservatsbildningen men anger i sitt yttrande att mer utrymme bör lämnas i beslut och skötselplan för naturvårdande skötsel av naturreservatet, exempelvis genom att ändra syftesbeskrivningen för att öppna upp för fler skötselmetoder än naturvårdsbränning. Sveaskog har även föreslagit aktiv bränning som skötselåtgärd i reservaten.



Länsstyrelsen  
Norrbotten

## BESLUT

7 (8)

Datum  
2011-04-28

Diarienummer  
511-7478-10

NVR ID  
NR2023289

Länsstyrelsen har i syftet öppnat för att fler skötselmetoder än naturvårdsbränning kan användas även i utvecklingsmarker. I övrigt bedömer dock länsstyrelsen att beslutet och skötselplanen redan ger tillräckliga möjligheter för naturvårdande skötsel. Att fri utveckling ska råda i de delar som har högsta skogliga naturvärden ligger även i linje med Naturvårdsverkets riktlinjer. Länsstyrelsen finner därför inte skäl att förändra beslutet ytterligare med anledning av Sveaskogs synpunkter. Länsstyrelsen har inte haft möjlighet att utreda vilka områden som kan vara lämpliga för bränning men planerar att ta fram en övergripande brandstrategi för länets naturreservat. Skötselplanerna kommer därefter att revideras för de reservat där bränning eller andra aktiva skötselåtgärder aktualiseras.

Vattenfall Eldistribution AB har en ledningsrätt för starkström som berör området och de har därför förelagts att yttra sig över förslaget. Vattenfall Eldistribution föreslår att reservatsföreskrifterna ändras eftersom att de redan samråder för åtgärder som utförs som inte anses höra till det normala.

Länsstyrelsen vill klargöra att fortsatt drift och underhåll är undantaget reservatsföreskrifterna. Det har förtydligats i föreskrifterna när samråd ska ske och Länsstyrelsen finner därför inte skäl att förändra beslutet ytterligare med anledning av Vattenfalls synpunkter.

Korju sameby har förelagts att yttra sig över förslaget. Inget svar har inkommit.

Naturskyddsföreningen i Övertorneå ställer sig i en skrivelse till Länsstyrelsen positiva till reservatsbildningen. Naturskyddsföreningen vill påminna om vikten av att naturområden finns kvar för kommande generationer.

Utöver detta har Länsstyrelsen även gjort vissa ändringar i B- och C-föreskrifterna. Under B-föreskrifterna har det förtydligats vad markägaren ska tåla och under C-föreskrifterna har punkterna 6 och 7 lagts till.

### **HUR MAN ÖVERKLAGAR**

Detta beslut kan överklagas hos Regeringen (Miljödepartementet) enligt bilaga 3.



Länsstyrelsen  
Norrbotten

## BESLUT

8 (8)

Datum  
2011-04-28

Diarienummer  
511-7478-10

NVR ID  
NR2023289

### DE SOM DELTAGIT I LÄNSSTYRELSENS BESLUT

I detta ärende har beslut tagits av landshövding Per-Ola Eriksson, efter föredragning av naturvårdshandläggare Mary Holmgren. I den slutliga handläggningen av ärendet har även chefen för naturvårdsenheten Ronny Edin och länsassessor Cecilia Fryk deltagit.

En blå handskrift i cursive som identifierar Per-Ola Eriksson.

Per-Ola Eriksson

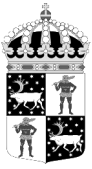
En blå handskrift i cursive som identifierar Mary Holmgren.

Mary Holmgren

#### Bilagor:

1. Karta över reservatet
2. Översiktskarta
3. Hur man överklagar
4. Skötselplan

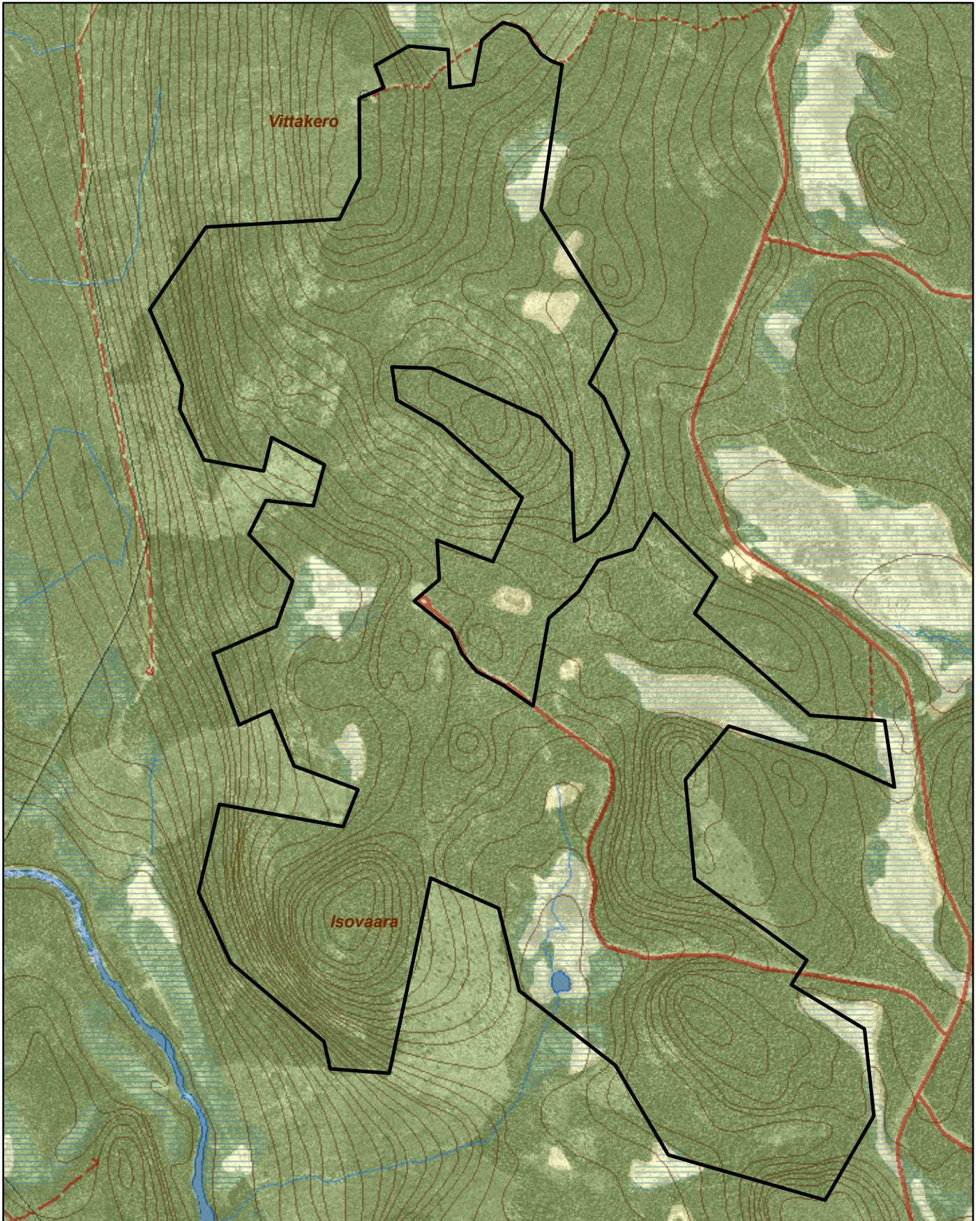






# Naturreseptatet Vittakero

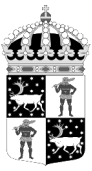
Area ca 316 ha

Skala 1:15 000

Länsstyrelsen  
Norrbotten

© Copyright Lantmäteriet 2010. Ur GSD - Produkter, ärende 106-2004/188

 Gräns för naturreseptatet0  1 Kilometer

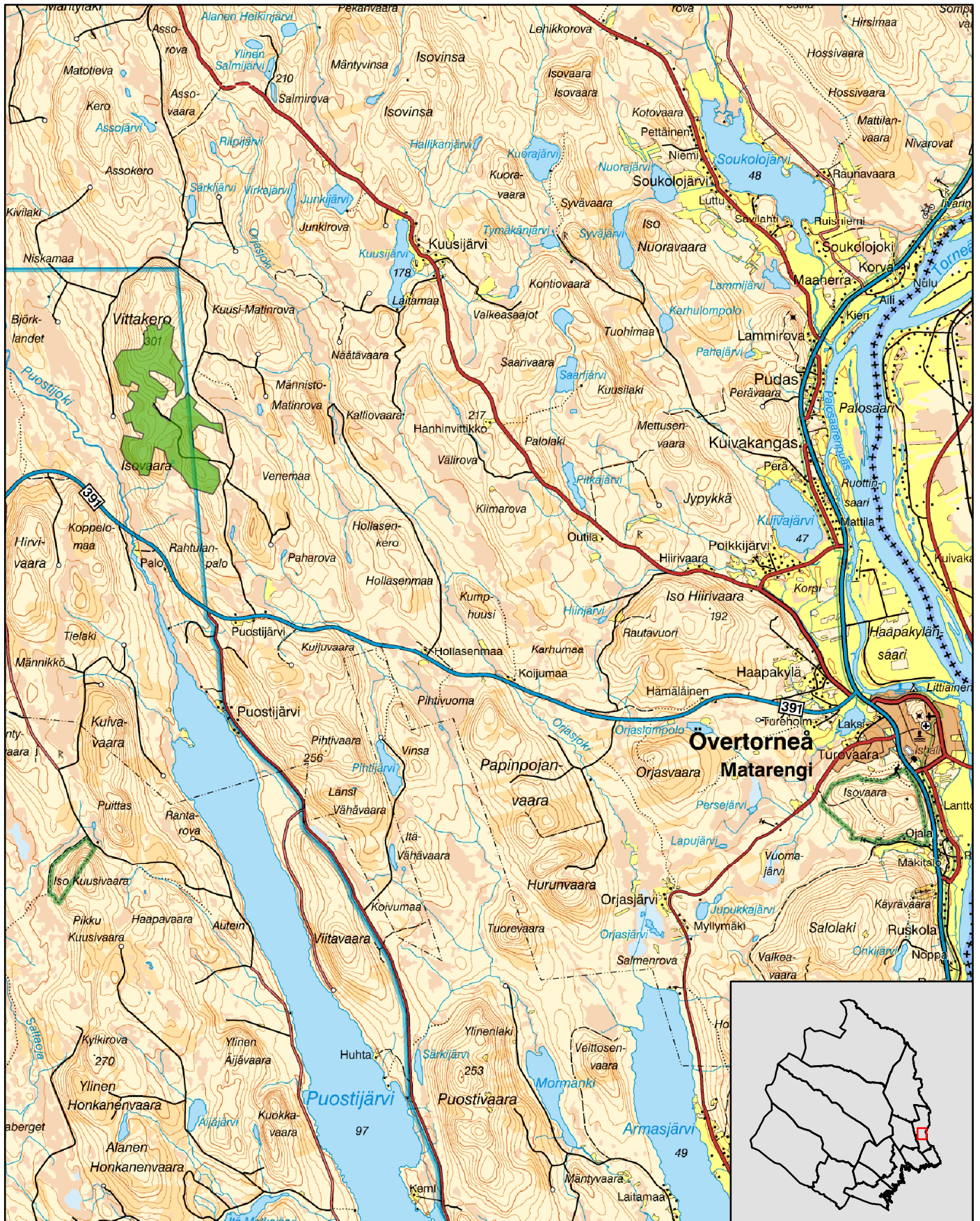


# Naturreseptat Vittakero

Övertorneå kommun

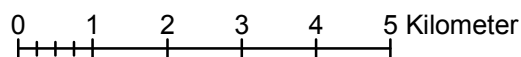
Skala 1:101 606

Länsstyrelsen  
Norrbotten



© Copyright Lantmäteriet 2010. Ur GSD - Produkter, ärende 106-2004/188

 Naturreseptat Vittakero





Länsstyrelsen  
Norrbotten

Bilaga 3

## HUR MAN ÖVERKLAGAR

Om Ni vill överklaga länsstyrelsens beslut ska Ni skriva till

**Regeringen, Miljödepartementet.** Ni ska skicka eller lämna in Ert överklagande till

**Länsstyrelsen i Norrbottens län, 971 86 LULEÅ**

För att Ert överklagande ska kunna prövas måste överklagandet ha kommit in till länsstyrelsen **inom tre veckor** från den dag Ni fick del av beslutet. Länsstyrelsen skickar därefter överklagandet till Regeringen, Miljödepartementet.

Ni ska i Ert överklagande ange

- \* vilket beslut Ni överklagar (ärendets diarienummer och beslutsdag),
- \* hur Ni vill att beslutet ska ändras och varför,
- \* Ert namn, postadress och telefonnummer.

Ni ska underteckna Ert överklagande. Om Ni anlitar ombud kan istället ombudet underteckna överklagandet. I så fall ska fullmakt bifogas.

Om Ni behöver ytterligare upplysningar om hur man överklagar kan Ni vända Er till länsstyrelsen, telefon 0920 – 960 00.



## SKÖTSELPLAN FÖR NATURRESERVATET VITTAKERO I ÖVERTORNEÅS KOMMUN

### ALLMÄNT OM PLANEN

**Naturreservatets syfte ska vara styrande för reservatets långsiktiga vård och förvaltning.**

Områdets avgränsning redovisas i bilaga A.

Beskrivning och uppgifter om naturreservatet finns i beslutet 511-7478-10.

Denna skötselplan ska ses över inom en tioårsperiod och vid behov revideras.

### SYFTET MED NATURRESERVATET

Syftet med reservatet är att bevara områdets höga naturskogsvärden och opåverkade karaktär. Reservatet ska bevara den biologiska mångfalden samt den värdefulla naturmiljön i området och ge förutsättningar för de ingående ekosystemen att utvecklas naturligt.

Inom ramen för dessa mål ska reservatet ge möjlighet till naturupplevelser, friluftsliv och vetenskaplig forskning i orörd natur.

Syftet ska nås genom att:

- Inget skogsbruk bedrivs i området.
- Exploatering och annan verksamhet som kan skada naturmiljön i området förhindras.
- Området lämnas till fri utveckling med möjlighet till avveckling av främmande trädslag samt naturvårdsbränning och/eller stängsling efter särskild utredning.
- Trädfällning och påverkan på markskiktet undviks vid alla typer av åtgärder, med undantag för avveckling av främmande trädslag.



## BEVARANDEMÅL

### Skog

#### i) Värdekärna

Skogsbestånden ska genom intern dynamik och andra naturliga processer fortsätta att utvecklas fritt.

### Våtmarker

Våtmarkernas naturliga hydrologi och vegetation skall bevaras och endast förändras genom naturliga processer.

I nuläget finns det ingen naturvärdesbedömning som har gjorts specifikt för våtmarkerna i reservatet. Våtmarkerna är dock orörda, vilket i sig har ett högt naturvärde.

### Sjöar och vattendrag

Den naturliga hydrologin och vegetationen skall bevaras och endast förändras genom naturliga processer.

I nuläget finns det ingen naturvärdesbedömning som har gjorts specifikt för vattenområdena i reservatet.

### Brand

Då området är brandpräglad sedan tidigare bör spontant uppkommen brand få löpa fritt så långt det är möjligt. Brandbekämpning ska främst ske för att förhindra spridning utanför reservatet. Vid släckningsarbete ska så skonsamma metoder som möjligt användas och befintliga begränsningslinjer så som vägar, vattendrag och rågångar nyttjas i första hand. Fysiska ingrepp som fällning av träd eller anläggande av mineralgator bör undvikas.

## GRÄNSER

Naturreservatets gränser ska markeras enligt Naturvårdsverkets anvisningar och snarast efter Lantmäteriets inmätning.

Kontroll av gränsmarkeringar och rågångar ska göras minst vart tionde år.

## FRILUFTSLIV OCH INFORMATION

Informationstavla med föreskrifter sätts upp på lämplig plats vid reservatet. Förslagsvis på plats som markerats på kartan i bilaga A.



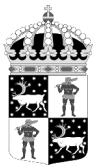
Aktuell information om naturreservatet ska finnas på länsstyrelsens hemsida.

### SAMMANFATTNING AV PRIORITERADE ÅTGÄRDER

<b>Skötselåtgärd</b>	<b>När</b>
Information på länsstyrelsens hemsida	Snarast efter att reservatet har beslutats
Utmärkning av reservatsgränsen	Snarast efter Lantmäteriets inmätning
Informationstavla vid reservatet	Snarast efter att reservatet har beslutats
Översyn och eventuellt revidering av skötselplan	Senast 2021
Uppföljning av gränsmarkering	Minst vart tionde år
Underhåll av gränsmarkering	Vid behov

#### **Bilaga:**

- A. Karta
- B. Artlista



Länsstyrelsen  
Norrbotten

511-7478-10

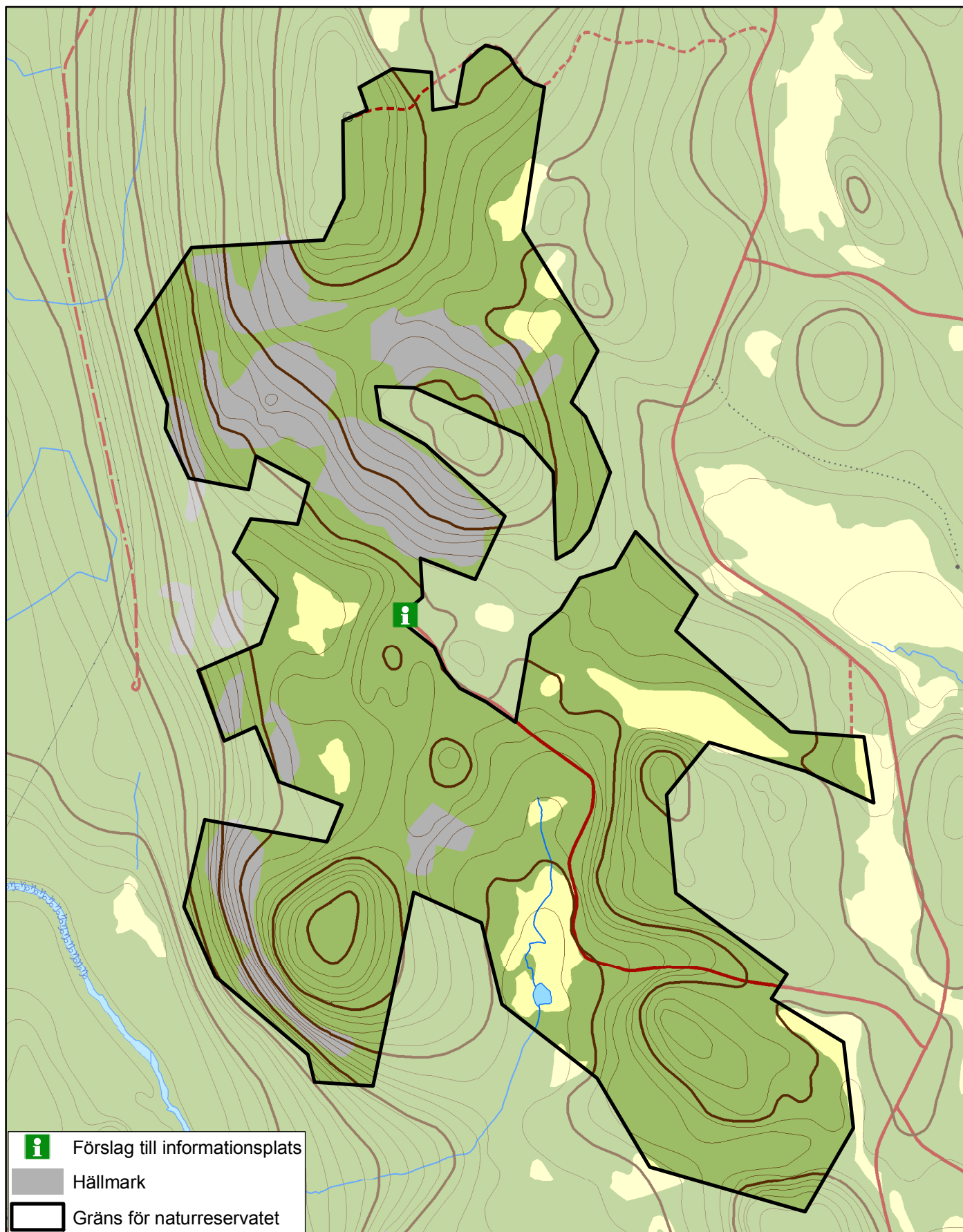
NR2023289

Bilaga A

## Naturreseptatet Vittakero

Avgränsning, markslag och information

Skala 1:15 000



© Copyright Lantmäteriet 2010. Ur GSD - Produkter, ärende 106-2004/188

0 0,5 kilometer





## Artlista naturreservatet Vittakero

### - signalarter och rödlistade arter

#### Svampar och lavar

	Svenskt namn	Latinskt namn	Hotkategori
1.	Dvärgbägarlav	<i>Cladonia parasitica</i>	NT
2.	Gammelgransskål	<i>Pseudographis pinicola</i>	NT
3.	Gränsticka	<i>Phellinus nigrolimitatus</i>	NT
4.	Hartsporing	<i>Ceriporiopsis resinascens</i>	
5.	Läderlappsav	<i>Collema nigrescens</i>	NT
6.	Skinnlav	<i>Leptogium saturninum</i>	
7.	Stiftgelélav	<i>Collema furfuraceum</i>	NT
8.	Stjärntagging	<i>Asterodon ferruginosus</i>	NT
9.	Tallticka	<i>Phellinus pini</i>	NT

Hotkategorier enligt Artdatabankens rödlista 2010. NT=Nära hotad.

#### Övriga arter

	Svenskt namn	Latinskt namn	Hotkategori
10.	Kranshakmossa	<i>Rhytidiadelphus triquetrus</i>	
11.	Tjäder	<i>Tetrao urogallus</i>	
12.	Tretåig hackspett	<i>Picoides tridactylus</i>	NT

Hotkategorier enligt Artdatabankens rödlista 2010. VU=Sårbar, NT=Nära hotad.

#### Källa:

- Länsstyrelsen översiktliga inventering 2003, 2008 och 2009
- Artdatabanken