



BILDANDE AV NATURRESERVATET STINTTJÄRN I ARVIDSJAURS KOMMUN

BESLUT

Med stöd av 7 kap 4 § miljöbalken (1998:808), MB, beslutar länsstyrelsen att det område som utmärkts på bifogad karta, bilaga 1, skall utgöra naturreservatet Stinttjärn. Lantmäteriets slutliga inmätning av området kan innebära mindre justeringar av reservatets avgränsning och areal.

Med stöd av 3 § förordningen om områdesskydd enligt miljöbalken m.m. (1998:1252) fastställer länsstyrelsen bifogad skötselplan (bilaga 4) med mål, riktlinjer och åtgärder för reservatets skötsel och förvaltning. I enlighet med 2 § ovannämnda förordning ska länsstyrelsen vara förvaltare av naturreservatet.

För att tillgodose syftet med reservatet beslutar länsstyrelsen med stöd av 7 kap 5, 6 och 30 §§ MB samt 22 § förordningen om områdesskydd enligt miljöbalken m.m. (1998:1252) att nedan angivna föreskrifter ska gälla i reservatet.

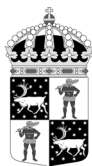
SYFTE

Syftet med reservatet är att bevara områdets höga naturskogsvärden och opåverkade karaktär. Reservatet ska bevara den biologiska mångfalden samt den värdefulla naturmiljön i området och ge förutsättningar för de ingående ekosystemen att utvecklas naturligt. Syftet är även att de delar av reservatet som idag har lägre naturvärden ska utvecklas i riktning mot ett naturligt tillstånd.

Inom ramen för dessa mål ska reservatet ge möjlighet till naturupplevelser, friluftsliv och vetenskaplig forskning i orörd natur.

Syftet ska nås genom att:

- Inget skogsbruk bedrivs i området.
- Exploateringar och annan verksamhet som kan skada naturmiljön i området förhindras.
- Området lämnas till fri utveckling med möjlighet till avveckling av främmande trädslag samt naturvårdsbränning och/eller stängsling efter särskild utredning. I arronderingsmarker kan även andra åtgärder genomföras.



- Trädfällning och påverkan på markskiktet undviks vid alla typer av åtgärder, med undantag för avveckling av främmande trädslag.

UPPGIFTER OM NATURRESERVATET

Naturreservatets namn:	Stinttjärn
Kommun:	Arvidsjaur
Lägesbeskrivning:	20 km NV om Arvidsjaur
Area:	ca 108 ha
Fastigheter och ägare:	Vaksliden 2:1 (del av), Sveaskog
Natura 2000:	Stinttjärn (SE0820009)
Sameby:	Västra Kikkejaure

RESERVATSFÖRESKRIFTER

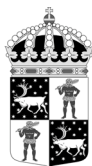
A. Föreskrifter enligt 7 kap 5 § MB om inskränkningar i rätten att använda mark- och vattenområden inom reservatet.

Utöver vad som annars gäller enligt lag är det förbjudet att:

1. Bedriva skogsbruk.
2. Fälla eller på annat sätt skada levande eller döda träd och buskar eller tillvarata vindfällan.
3. På annat sätt än vad som anges under punkterna 1 och 2 skada eller förändra mark eller vegetation på land eller i vatten, t.ex. genom att borra, anordna upplag, gräva, schakta eller dumpa.
4. Uppföra byggnad eller annan fast anläggning.
5. Anlägga väg eller led.
6. Anlägga ledningar i luft, mark eller vatten.
7. Bedriva vattenverksamhet, t ex genom vattenreglering, muddring eller avledande av vatten.
8. Inplantera växt- eller djurart.
9. Släppa ut eller sprida avloppsvatten, gifter, vådliga ämnen, bekämpningsmedel, kalk eller växtnäringsämnen på land eller i vatten.
10. Framföra motordrivna fordon.

Vidare är det utan länsstyrelsens tillstånd förbjudet att:

11. Utöka eller förändra befintlig byggnad eller anläggning.
12. Uppföra älgtoorn.
13. Sätta upp tavla, plakat, skylt, göra inskrift eller liknande.



Undantag från reservatsföreskrifterna i punkt A:

1. Föreskrifterna ska inte utgöra hinder för förvaltaren att utföra de åtgärder som krävs för reservatets vård och skötsel.
2. Ovanstående föreskrifter ska inte heller utgöra hinder för underhåll av befintliga byggnader, vägar eller andra anläggningar. Innan större underhållsåtgärder ska samråd ske med länsstyrelsen. Exempel på sådana åtgärder är byte av vägtrummor, dikesrensning samt breddning/trädsäkring av kraftledningar.
3. Utan hinder av ovanstående föreskrifter får renskötsel utövas i enlighet med rennäringslagen (1971:437). Före anordnandet av fasta anläggningar ska samråd ske med länsstyrelsen enligt 12 kap 6 § MB, enligt vad som framgår av förordningen (1998:904) om täkter och anmälan för samråd.
4. Vid uttransport av fälld älg eller björn får terrängskoter, t ex fyrhjuling, användas. Vid körning ska i första hand befintliga stigar och leder användas och särskild försiktighet ska iaktas för att undvika skador på mark och vegetation.
5. Snöskoteråkning är tillåten i reservatet på väl snötäckt mark. Vid körning ska i första hand befintliga stigar och leder användas och särskild försiktighet ska iaktas för att undvika skador på mark och vegetation.
6. I de fall totalförsvaret har intressen (anläggningar och/eller planerade grupperingsplatser) inom reservatet får tillsyn och skyddsarbetsuppgifter utföras utan hinder av föreskrifterna.

B. Föreskrifter enligt 7 kap 6 § MB om skyldighet att tåla visst intrång

Ägare och innehavare av särskild rätt till fastigheterna förpliktas att tåla att följande anordningar utförs och att följande åtgärder vidtas som behövs för att tillgodose syftet med naturreservatet.

1. Utmärkning av reservatet
2. Uppsättning och underhåll av informationstavla
3. Naturvårdsbränning efter särskild utredning.
4. Utförande av restaureringsåtgärder av engångskaraktär, exempelvis stängsling av ungskog eller avveckling av främmande trädslag.
5. Genomförande av undersökningar av djur- och växtarter samt av mark- och vattenförhållanden, inklusive uppföljning av bevarandemål.
6. Tillgängliggörande av reservatet för besökare, t ex genom anläggande och underhåll av parkeringsplats, stigar, eldstäder och vindskydd.

C. Ordningsföreskrifter enligt 7 kap 30 § MB

Utöver vad som annars gäller är det för allmänheten förbjudet att:

1. Bryta kvistar, fälla eller på annat sätt skada levande eller döda träd och buskar.
2. Skada vegetationen i övrigt t ex genom att gräva upp växter såsom ris, örter, mossor eller lavar eller ta bort vedlevande svampar.



3. Fånga, skada, eller döda ryggradsdjur. Insamla fågelägg eller störa djurlivet genom att exempelvis klättra i boträd eller medvetet uppehålla sig i närheten av fågelbo, lya eller gryt.
4. Insamla ryggradslösa djur.
5. Förstöra eller skada berg, jord eller sten på land eller i vatten genom att t ex borra, hacka, spränga, rista, gräva eller måla.
6. Skräpa ner.
7. Göra upp en eld som är större än ca 0,5 meter i diameter. Vid eldning ska egen medhavd ved användas.
8. Framföra motordrivna fordon.

Undantag från reservatsföreskrifterna i punkt C:

1. Snöskoteråkning är tillåten i reservatet på väl snötäckt mark. Vid körning ska i första hand befintliga stigar och leder användas och särskild försiktighet ska iakttagas för att undvika skador på mark och vegetation.
2. I reservatet är det utan hinder av föreskrifterna tillåtet att jaga och fiska i enlighet med gällande lagstiftning.
3. Bär- och matsvampplockning är tillåtet i området.

FÖRESKRIFTERNAS IKRAFTTRÄDANDE

Föreskrifterna träder i kraft tre veckor efter den dag de publicerades i länets författningssamling. Ordningsföreskrifter enligt 7 kap. 30 § MB gäller omedelbart.

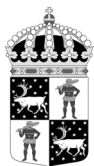
SKÄLEN FÖR LÄNSSTYRELSENS BESLUT

Beskrivning av området

Area:	ca 108 ha
Naturtyper:	Vatten ca 7 ha Skogsmark ca 101 ha

Naturreseptatet Stinttjärn är beläget ca 20 km norväst om Arvidsjaur och utgörs av den branta nordostsluttningen av berget Säkkevarre samt ett naturskönt småkuperat landskap nedanför branten. I nordväst ligger sjön Stinttjärnen och vid reservatets östra gräns ligger några småtjärnar på rad. De centrala delarna av naturreseptatet avsattes redan 1952 som domänreservat av dåvarande Domänverket.

Blockig till storblockig moränmark dominerar i området och berggrunden utgörs av granit. I den norra delen är markvegetationen av lavristyp och i övrigt dominerar torrfrisk blåbärsristyp.



Länsstyrelsen
Norrbotten

BESLUT

5 (8)

Datum
2011-04-28

Diarienummer
511-11592-96

NVR ID
NR2023130

Skogen i Stinttjärn utgörs av gammal naturskog av tall- eller barrblandskog som till stora delar är urskogsartad. Tallskogen är flerskiktad, hyser höga trädåldrar och är endast svagt påverkad av äldre tiders selektiva huggningar. Den äldsta tallgenerationen är omkring 500 år. Träden är mestadels grova, har pansarbark och ett särpräglat utseende på grund av sin höga ålder.

Där granen ökar är förekomsten av gamla hänglavsdraperade träd god. Lövträd representeras av främst björk, både i bukettform samt som gamla fröforyngrade, enstammiga träd.

I Stinttjärn finns gott om brandspår som kolade högstubbar och lågor. Träd som är äldre än 300-350 år uppvisar synliga brandljud endast efter en brand, vilket indikerar att det är minst 250 år sedan den senaste skogsbranden i området.

Tillgången på grov död ved är genomgående riklig och utgörs av torrakor, torrträd, rötbrutna lågor, vindfällan samt en hel del lumpade stockar från dimensionsavverkningen.

På såväl gran- som tallågor påträffas ett flertal naturskogsarter som exempelvis gräddporing, fläckporing, lappticka och gränsticka.

Länsstyrelsens bedömning

Området karaktäriseras av mäktig, urskogsartad gammal tallskog. Skogen är endast svagt påverkat av äldre tiders selektiva skogsbruk och tillgången på död ved samt förekomst av skyddvärda arter är genomgående riklig. Skogsavverkning eller annan exploatering skulle innebära att områdets naturvärden förstörs. Med anledning av detta har frågan om bildande av ett naturreservat aktualiserats.

Beslutet följer gällande riktlinjer för prioritering av naturreservatsskydd och Sveriges internationella åtaganden om skydd av den biologiska mångfalden, samt Sveriges miljö kvalitetsmål. Överenskommelsen ger därmed ett värdefullt bidrag till uppfyllandet av delmål 1 *Långsiktigt skydd av skogsmark* i miljö kvalitetsmålet *Levande skogar*.

Länsstyrelsen bedömer att ett naturreservat i det aktuella området är förenligt med kommunens översiktsplan och med hushållningsbestämmelserna i 3 och 4 kap. MB.

Vid en vägning mellan enskilda och allmänna intressen i enlighet med 7 kap 25 § MB, bedömer länsstyrelsen att den inskränkning i den enskildes rätt att använda mark och vatten som beslutet innebär, inte går längre än vad som krävs för att syftet med naturreservatet ska tillgodoses.

I enlighet med vad som sägs i 4 och 5 §§ förordningen (2007:1244) om konsekvensutredning vid regelgivning, bedömer länsstyrelsen att den föreslagna ordningsföreskriften enligt 7 kap 30 § MB innebär så begränsade konsekvenser, såväl kostnadsmässiga som i övrigt att det saknas skäl för en konsekvensutredning av regelgivningen.



ÄRENDETS BEREDNING

De centrala delarna av Stintjärn avsattes 1952 som domänreservat. I samband med Domänverkets bolagisering 1992 gjorde Länsstyrelsen på uppdrag av Naturvårdsverket en bedömning av vilka domänreservat i länet som har så höga naturvärden att de bör ges långsiktigt skydd som naturreservat. Stintjärn hör till de områden som Länsstyrelsen valde ut. Naturvårdsverket och Assi Domän slöt 1995 ett avtal om naturreservatsbildning av ett antal särskilt värdefulla domänreservat i hela landet. Stintjärn var ett av områdena som omfattades av avtalet. Beslut om bildande av naturreservat sköts dock upp då Länsstyrelsen hade utrett områdets avgränsning och kommit fram till att det fanns motiv att utvidga området innan beslut om naturreservatsbildning kunde tas.

Domänreservatet och de delar som ligger utanför inventerades översiktligt av Länsstyrelsen 1996. De delar som ligger utanför domänreservatet besöktes igen i samband med en inventering av skyddsvärda statliga skogar som Länsstyrelsen och Naturvårdsverket genomförde under åren 2003-2005. Inventeringen gjordes på uppdrag av regeringen och redovisades i Naturvårdsverkets rapporter 5339, 5344, 5345 och 5473. För Norrbottens län redovisades totalt 432 områden som skyddsvärda.

Under 2005 slöts en överenskommelse mellan Naturvårdsverket, Sveaskog och länsstyrelserna i Norrbotten respektive Västerbotten, om hur de skyddsvärda områdena från inventeringen skulle bevaras långsiktigt. Överenskommelsen redovisades i en rapport (Naturvårdsverket, rapport 5498) där 168 områden i Norrbottens län pekades ut som blivande naturreservat. Naturreservatet Stintjärn är ett av dessa områden.

Naturvårdsverket och Sveaskog AB träffade den 13 juni 2008 en överenskommelse om formellt skydd av 431 särskilt värdefulla naturskogsområden i hela landet. Denna innebär att områdena, på i överenskommelsen angivna villkor, kan avsättas som naturreservat utan krav på ekonomisk ersättning till Sveaskog. För länets del omfattas de områden som redovisats som naturreservat i Naturvårdsverkets rapport 5498.

Beslutet har föregåtts av samråd med Arvidsjaurs kommun som är negativ till förslaget. I sitt yttrande framför kommunen bland annat att det är svårt att förutse konsekvenserna av reservatsbildningen angående möjligheten att i framtiden skapa arbetstillfällen.

Länsstyrelsen vill tydliggöra att arbetet med skydd av värdefulla skogar sker på uppdrag av regering och riksdag, inom ramen för miljömålet *Levande skogar*. Urvalet av skogar som ska ges skydd som naturreservat styrs av de nationella och regionala strategierna för skogsskydd. Grunden är en värdebaserad ansats där områdenas naturvärden är styrande för urvalet, allt för att de avsättningar som görs för att uppnå miljömålet ska utgöras av skogar med så höga naturvärden som möjligt.

Förslaget har också remitterats till Försvarmakten, SGU och Skogsstyrelsen. Av dessa har Skogsstyrelsen och Försvarmakten angett att de inte har något att erinra mot förslaget. SGU anger i sitt yttrande att området bedöms vara intressant för prospektering



och de anser att det av föreskrifterna för naturreservatet ska framgå att prospektering är tillåten. Länsstyrelsen finner dock inte skäl att ändra de föreslagna reservatsföreskrifterna med anledning av synpunkterna som SGU framfört.

Markägaren Sveaskog har getts tillfälle att yttra sig över förslaget. Sveaskog är positiv till reservatsbildningen men anger i sitt yttrande att mer utrymme bör lämnas i beslut och skötselplan för naturvårdande skötsel av naturreservatet, exempelvis genom att ändra syftesbeskrivningen för att öppna upp för fler skötselmetoder än naturvårdsbränning. Sveaskog har även föreslagit aktiv bränning som skötselåtgärd i reservaten.

Länsstyrelsen har i syftet öppnat för att fler skötselmetoder än naturvårdsbränning kan användas även i utvecklingsmarker. I övrigt bedömer dock länsstyrelsen att beslutet och skötselplanen redan ger tillräckliga möjligheter för naturvårdande skötsel. Att fri utveckling ska råda i de delar som har högsta skogliga naturvärden ligger även i linje med Naturvårdsverkets riktlinjer. Länsstyrelsen finner därför inte skäl att förändra beslutet ytterligare med anledning av Sveaskogs synpunkter. Länsstyrelsen har inte haft möjlighet att utreda vilka områden som kan vara lämpliga för bränning men planerar att ta fram en övergripande brandstrategi för länets naturreservat. Skötselplanerna kommer därefter att revideras för de reservat där bränning eller andra aktiva skötselåtgärder aktualiseras.

Mawson Energi, som innehar ett undersökningstillstånd enligt minerallagen som berör reservatsområdet, har förelagts att yttra sig över förslaget till beslut, men har inte svarat.

Mineralbolaget i Stockholm, som innehar ett undersökningstillstånd enligt minerallagen som berör reservatsområdet, har förelagts att yttra sig över förslaget till beslut, men har inte svarat.

Västra Kikkejaure sameby har förelagts att yttra sig över förslaget. Inget svar har inkommit.

Utöver detta har Länsstyrelsen även gjort vissa ändringar i B- och C-föreskrifterna. Under B-föreskrifterna har det förtydligats vad markägaren ska tåla och under C-föreskrifterna har punkterna 6 och 7 lagts till.

HUR MAN ÖVERKLAGAR

Detta beslut kan överklagas hos Regeringen (Miljödepartementet) enligt bilaga 3.



Länsstyrelsen
Norrbotten

BESLUT

8 (8)

Datum
2011-04-28

Diarienummer
511-11592-96

NVR ID
NR2023130

DE SOM DELTAGIT I LÄNSSTYRELSENS BESLUT

I detta ärende har beslut tagits av landshövding Per-Ola Eriksson, efter föredragning av naturvårdshandläggare Mary Holmgren. I den slutliga handläggningen av ärendet har även chefen för naturvårdsenheten Ronny Edin och länsassessor Lisette Apelqvist deltagit.

A handwritten signature in blue ink, appearing to read 'Per-Ola Eriksson'.

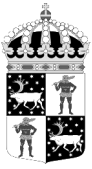
Per-Ola Eriksson

A handwritten signature in blue ink, appearing to read 'Mary Holmgren'.

Mary Holmgren

Bilagor:

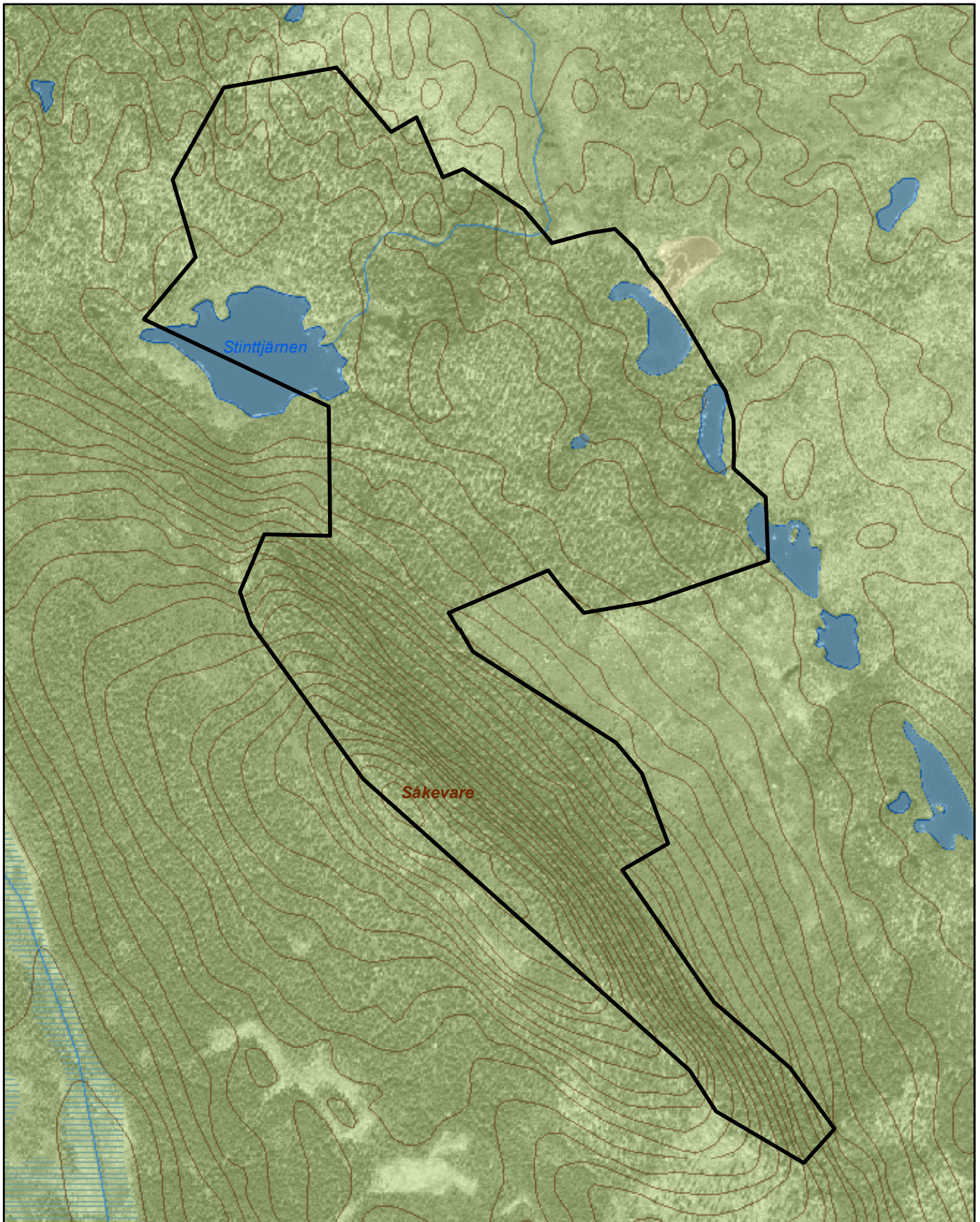
1. Karta över reservatet
2. Översiktskarta
3. Hur man överklagar
4. Skötselplan




Naturresevatet Stinttjärn

Area ca 108 ha

Skala 1:10 000

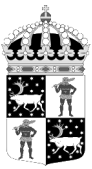
Länsstyrelsen
Norrbotten

© Copyright Lantmäteriet 2010. Ur GSD - Produkter, ärende 106-2004/188

 Gräns för naturresevatet

0 250 500 750 Meter



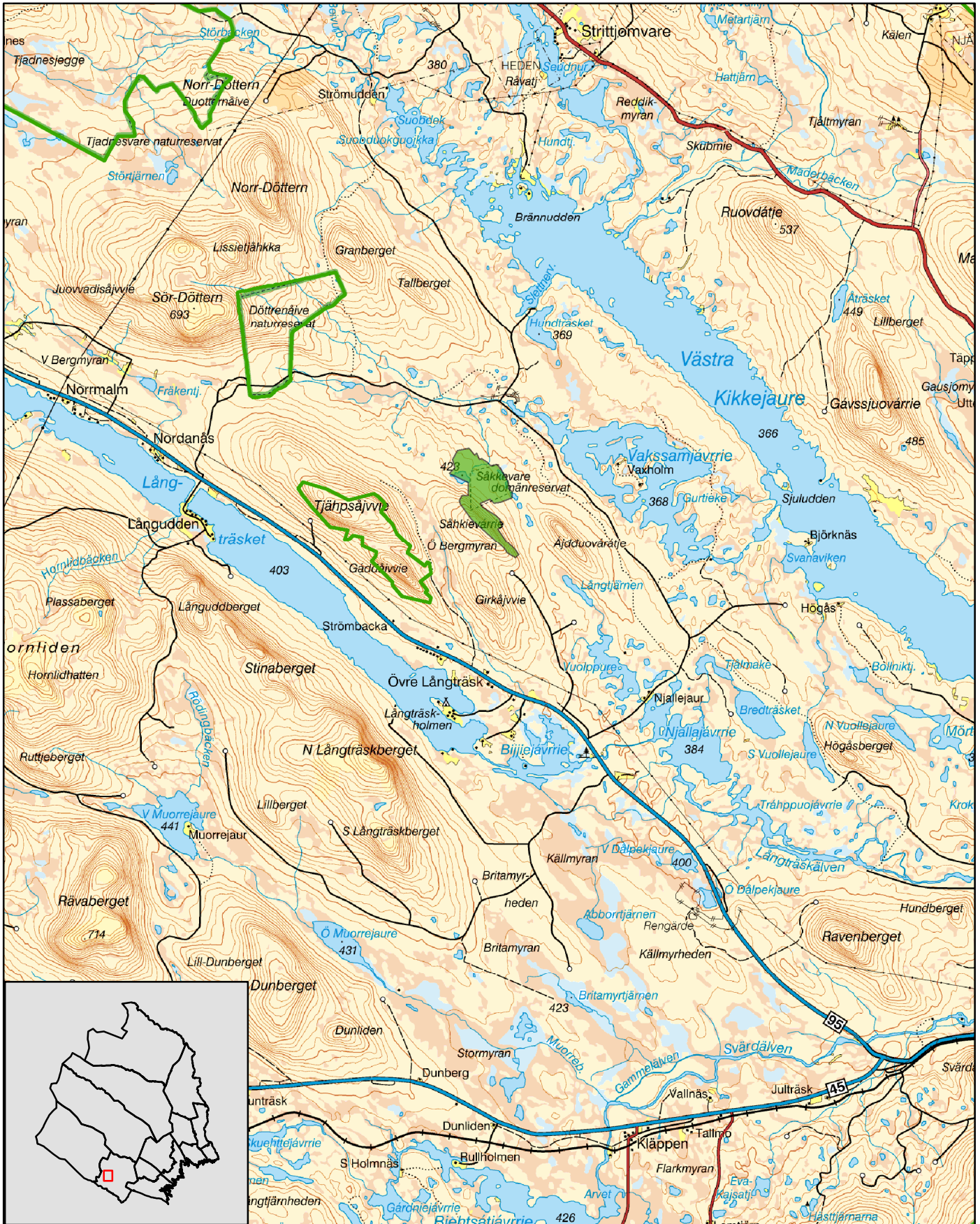


Naturreservatet Stinttjärn

Arvidsjaurs kommun

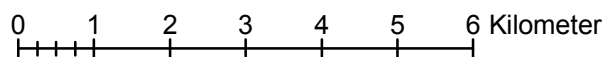
Skala 1:100 000

Länsstyrelsen
Norrbotten



© Copyright Lantmäteriet 2010. Ur GSD - Produkter, ärende 106-2004/188

- Naturreservatet Stinttjärn
- Andra naturreservat





Länsstyrelsen
Norrbotten

Bilaga 3

HUR MAN ÖVERKLAGAR

Om Ni vill överklaga länsstyrelsens beslut ska Ni skriva till

Regeringen, Miljödepartementet. Ni ska skicka eller lämna in Ert överklagande till

Länsstyrelsen i Norrbottens län, 971 86 LULEÅ

För att Ert överklagande ska kunna prövas måste överklagandet ha kommit in till länsstyrelsen **inom tre veckor** från den dag Ni fick del av beslutet. Länsstyrelsen skickar därefter överklagandet till Regeringen, Miljödepartementet.

Ni ska i Ert överklagande ange

- * vilket beslut Ni överklagar (ärendets diarienummer och beslutsdag),
- * hur Ni vill att beslutet ska ändras och varför,
- * Ert namn, postadress och telefonnummer.

Ni ska underteckna Ert överklagande. Om Ni anlitar ombud kan istället ombudet underteckna överklagandet. I så fall ska fullmakt bifogas.

Om Ni behöver ytterligare upplysningar om hur man överklagar kan Ni vända Er till länsstyrelsen, telefon 0920 – 960 00.



SKÖTSELPLAN FÖR NATURRESERVATET STINTTJÄRN I ARVIDSJAURS KOMMUN

ALLMÄNT OM PLANEN

Naturreservatets syfte ska vara styrande för reservatets långsiktiga vård och förvaltning.

Områdets avgränsning redovisas i bilaga A.

Beskrivning och uppgifter om naturreservatet finns i beslutet 511-7194-10.

Denna skötselplan ska ses över inom en tioårsperiod och vid behov revideras.

Delar av naturreservatet ingår i nätverket Natura 2000. Det finns en särskild bevarandeplan för Natura 2000-området.

SYFTET MED NATURRESERVATET

Syftet med reservatet är att bevara områdets höga naturskogsvärden och opåverkade karaktär. Reservatet ska bevara den biologiska mångfalden samt den värdefulla naturmiljön i området och ge förutsättningar för de ingående ekosystemen att utvecklas naturligt. Syftet är även att de delar av reservatet som idag har lägre naturvärden ska utvecklas i riktning mot ett naturligt tillstånd.

Inom ramen för dessa mål ska reservatet även bevara områdets fornlämningar och kulturmiljöer samt ge möjlighet till naturupplevelser, friluftsliv och vetenskaplig forskning i orörd natur.

Syftet ska nås genom att:

- Inget skogsbruk bedrivs i området.
- Exploateringar och annan verksamhet som kan skada naturmiljön i området förhindras.
- Området lämnas till fri utveckling med möjlighet till avveckling av främmande trädslag samt naturvårdsbränning och/eller stängsling efter särskild utredning. I arronderingsmarker kan även andra åtgärder genomföras.
- Trädfällning och påverkan på markskiktet undviks vid alla typer av åtgärder, med undantag för avveckling av främmande trädslag.



BEVARANDEMÅL

Skog

i) Värdekärna

Skogsbestånden ska genom intern dynamik och andra naturliga processer fortsätta att utvecklas fritt.

ii) Arronderingsmarker

Eventuella skötselåtgärder i områdets arronderingsmarker bör utredas och tas upp vid en revidering av skötselplanen. Tillsviare ska dessa områden fortsätta att utvecklas fritt i riktning mot naturskog.

Sjöar och vattendrag

Den naturliga hydrologin och vegetationen skall bevaras och endast förändras genom naturliga processer.

I nuläget finns det ingen naturvärdesbedömning som har gjorts specifikt för vattenområdena i reservatet.

Brand

På grund av områdets begränsade storlek och omistliga naturvärden i form av mycket gammal tallskog ska bränder som uppstår i reservatet släckas. Vid släckningsarbete ska så skonsamma metoder som möjligt användas och befintliga begränsningslinjer så som vägar, vattendrag och rågångar nyttjas i första hand. Fysiska ingrepp som fällning av träd eller anläggande av mineralgator bör undvikas.

GRÄNSER

Naturreservatets gränser ska markeras enligt Naturvårdsverkets anvisningar och snarast efter Lantmäteriets inmätning.

Naturreservatets gränser ska vara markerade enligt Naturvårdsverkets anvisningar.

Kontroll av gränsmarkeringar och rågångar ska göras minst vart tionde år.

FRILUFTSLIV OCH INFORMATION

Informationstavla med föreskrifter sätts upp på lämplig plats vid reservatet eller tillsammans med informationsskylten för något av de närliggande naturreservaten Döttrenåive eller Tjapsåive



Länsstyrelsen
Norrbotten

SKÖTSELPLAN

Datum
2011-04-28

Bilaga 4

3 (3)

Diarienummer
511-11592-96

NVR ID
NR2023130

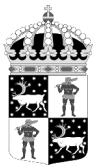
Aktuell information om naturreservatet ska finnas på länsstyrelsens hemsida.

SAMMANFATTNING AV PRIORITERADE ÅTGÄRDER

Skötselåtgärd	När
Information på länsstyrelsens hemsida	Snarast efter att reservatet har beslutats
Utmärkning av reservatsgränsen	Snarast efter Lantmäteriets inmätning
Informationstavla vid reservatet	Snarast efter att reservatet har beslutats
Översyn och eventuellt revidering av skötselplan	Senast 2021
Uppföljning av gränsmarkering	Minst vart tionde år
Underhåll av gränsmarkering	Vid behov

Bilaga:

- A. Karta över arronderingsmark samt äldre avgränsning
- B. Artlista



Länsstyrelsen
Norrbotten

511-11592-96

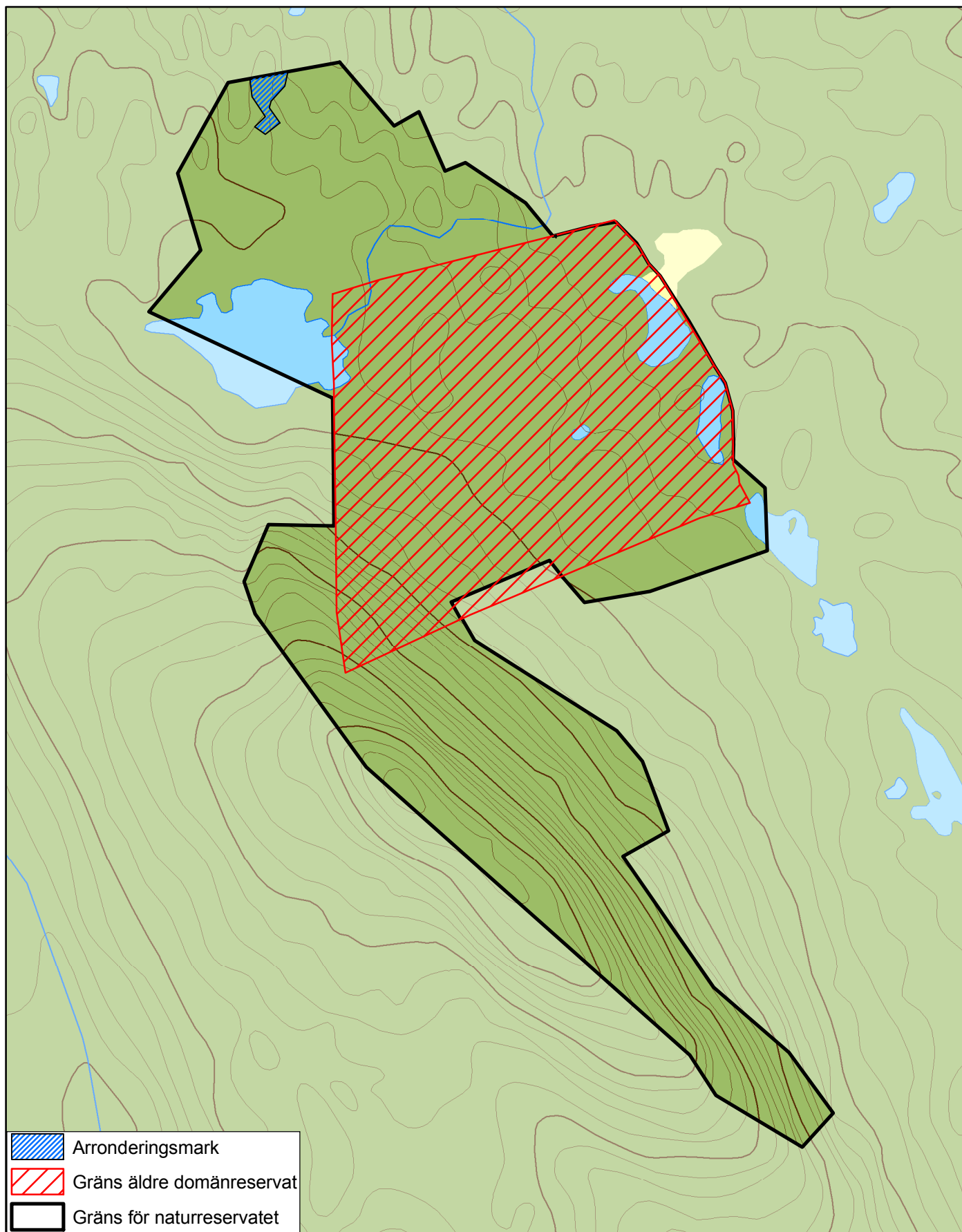
NR2023130

Bilaga A

Naturreseptet Stinttjärn

Arronderingsmark och äldre avgränsning

Skala 1:10 000



© Copyright Lantmäteriet 2010. Ur GSD - Produkter, ärende 106-2004/188

0 0,5 1 kilometer





Länstyrelsen
Norrbotten

Bilaga B

Datum
2011-04-28

Diarienummer
511-11592-96

NVR ID
NR2023130

Artlista naturreservatet Stinttjärn

- signalarter och rödlistade arter

Svampar

	Svenskt namn	Latinskt namn	Hotkategori
1.	Gränsticka	<i>Phellinus nigrolimitatus</i>	NT
2.	Gräddporing	<i>Skeletocutis lenis</i>	VU
3.	Fläckporing	<i>Antrodia albobrunnea</i>	VU
4.	Gammelgransskål	<i>Pseudographis pinicola</i>	NT
5.	Doftskinn	<i>Cystostereum murraini</i>	NT
6.	Doftticka	<i>Haploporus odoratus</i>	VU
7.	Lappticka	<i>Amylocystis lapponica</i>	VU
8.	Rosenticka	<i>Fomitopsis rosea</i>	NT
9.	Dvärgbägarlav	<i>Cladonia parasitica</i>	NT
10.	Knottrig blåslav	<i>Hypogymnia bitteri</i>	NT
11.	Lunglav	<i>Lobaria pulmonaria</i>	NT
12.	Brunpudrad nållav	<i>Chaenotheca gracillima</i>	
13.	Skrovellav	<i>Lobaria scrobiculata</i>	NT

Hotkategorier enligt Artdatabankens rödlista 2010. EN= Starkt hotad VU=Sårbar, NT=Nära hotad.

Källa:

- Länstyrelsen översiktliga inventering 2004