



NATURRESERVATET SJÁVNJA/SJAUNJA I GÄLLIVARE KOMMUN – UTVIDGNING AV RESERVATET SAMT REVIDERING AV FÖRESKRIFTER

BESLUT

Med stöd av 7 kap 4 § miljöbalken (1998:808), MB, beslutar Länstyrelsen att det område som utmärkts på bifogad karta, bilaga 1, skall utgöra naturreservatet Sjävnja/Sjaunja. Lantmäteriets slutliga inmätning av området kan innebära mindre justeringar av reservatets avgränsning och areal. Länstyrelsens beslut Bildande av Sjaunja naturreservat, Gällivare kommun från den 7 mars 1986, dnr 11.121-2155-71, samt beslut om Ändring av föreskrifter för Sjaunja naturreservat, Gällivare kommun, från den 12 januari 1989, dnr 221-4323-88, upphör att gälla då detta beslut vunnit laga kraft.

Med stöd av 3 § förordningen om områdesskydd enligt miljöbalken m.m. (1998:1252) fastställer Länstyrelsen bifogad skötselplan (bilaga 6) med mål, riktlinjer och åtgärder för reservatets skötsel och förvaltning. I enlighet med 2 § ovannämnda förordning ska naturreservatet förvaltas av Länstyrelsen.

För att tillgodose syftet med reservatet beslutar Länstyrelsen med stöd av 7 kap 5, 6 och 30 §§ MB samt 22 § förordningen om områdesskydd enligt miljöbalken m.m. (1998:1252) att nedan angivna föreskrifter ska gälla i reservatet.

Inom naturreservatet finns enklaver av enskild mark; Allavare 1:9, 1:10, 1:11, S:2; Killinge 1:3, 2:2, 2:4, 3:3, 5:8, 6:3, 6:4, 7:3, 9:8; Långviken 1:1 och Stainas 1:1. Dessa utgörs främst av sk. ströängar och omfattas inte av naturreservatet. Detsamma gäller Sveaskogs fastighet Gällivare Kronoöverloppsmark 2:23. Föreskrifterna gäller inte heller inom ett radie av 50 m från huvudbyggnaden vid de fritidshus som mot arrende har upplåtits inom området.



SYFTE

Syftet med naturreservatet är att bevara områdets höga naturvärden och karaktär av orörd vildmark, från fjällen i väster till myrarna och skogarna i öster. Den biologiska mångfalden samt den värdefulla naturmiljön i området ska genom naturreservatet bevaras och de ingående ekosystemen ska ges förutsättningar att utvecklas naturligt. Genom reservatet bevaras landets största myrkomplex och ett av fjällregionens atrikaste områden.

Inom ramen för dessa mål ska reservatet även bevara områdets många fornlämningar och kulturmiljöer samt ge möjlighet till naturupplevelser, friluftsliv och vetenskaplig forskning i orörd natur.

ZONERING

Naturreservatet har delats in i tre delområden med delvis olika inriktning vad gäller bevarande och förvaltning (bilaga 3):

Delområde I

Myr- och lågfjällsområde som på grund av sitt stora vetenskapliga värde ska undantas sådana aktiviteter som har störande inverkan på framförallt fågel- och den högre däggdjursfaunan. Åtgärder som främjar det rörliga friluftslivet ska undvikas. Stor restriktivitet ska gälla beträffande utmärkning av vandringsleder. Skotertrafiken ska begränsas till särskilda leder och störande trafik med motordrivna farkoster ska undvikas.

Delområde II

Högfjällsområde som ska bevaras i orört tillstånd med minsta möjliga störningar för faunan. Skotertrafiken ska vara hänvisad till särskilda leder.

Delområde III

Skogs- och myrområde med möjlighet till reglerad fritidsverksamhet och åtgärder som främjar det rörliga friluftslivet. I störningskänsliga områden ska kanaliseringståtgärder för det rörliga friluftslivet kunna genomföras.



UPPGIFTER OM NATURRESERVATET

Naturreservatets namn:	Sjávnja/Sjaunja
Kommun:	Gällivare
Lägesbeskrivning:	Norr om Stour Julevu/Stora Lulevatten, ca 30 km väster om Gällivare
Area:	ca 285 077 ha
Fastigheter och ägare:	Gällivare Kronoöverloppsmark 2:1, Staten Sjaunja 1:2, 1:3, 2:2, 2:3 och S:1, privata markägare
Natura 2000:	SE0820216
Sameby:	Baste êarru, Unna tjerusj (Sörkaitum)

RESERVATSFÖRESKRIFTER

A. Föreskrifter enligt 7 kap 5 § MB om inskränkningar i rätten att använda mark- och vattenområden inom reservatet.

Utöver vad som annars gäller enligt lag är det förbjudet att:

1. uppföra byggnad eller annan anläggning som t ex mast, mätutrustning, bro eller vindkraftverk,
2. anlägga väg eller led,
3. anlägga ledningar i luft eller mark,
4. fälla eller skada levande eller döda träd och buskar, tillvarata vindfällan eller ta bort annan vegetation,
5. på annat sätt än vad som anges under punkt 4 skada eller förändra mark, vegetation eller glaciärer, t ex genom att gräva, schakta, utfylla, borra, dämna, spränga, dika eller anordna upplag,
6. prospektera eller bortföra torv, mineral eller annat geologiskt material,
7. släppa ut eller sprida gifter, vådliga ämnen, växtnäringssämnen, kalk, biologiska eller kemiska bekämpningsmedel,
8. inplantera eller sätta ut växt eller djurart,
9. jaga,
10. framföra båt med motor samt motordrivet fordon i terrängen.

Vidare är det utan Länsstyrelsens tillstånd förbjudet att:

11. bygga om, bygga till, riva byggnad eller anläggning,
12. uppföra ny byggnad på enskild mark,
13. bedriva militär och polisiär övningsverksamhet.



B. Ordningsföreskrifter enligt 7 kap 30 § MB

Utöver vad som annars gäller är det för allmänheten förbjudet att:

1. avsiktligt störa betande renar samt samling och drivning av renar,
2. fånga, skada eller döda ryggradsdjur. Insamla ägg eller störa djurlivet genom att exempelvis klättra i boträd eller i branter med häckande rovfåglar eller avsiktligt uppehålla sig i närheten djurs boplatser,
3. insamla ryggradslösa djur,
4. fälla eller på annat sätt skada levande eller döda träd och buskar,
5. skada vegetationen i övrigt t ex genom att gräva upp och bortföra växter och växtdelar såsom örter, mossor eller lavar eller ta bort vedlevande svampar,
6. förstöra eller skada berg, jord eller sten genom att t ex borra, hacka, spränga, rista, gräva eller måla,
7. skräpa ner,
8. framföra båt med motor samt motordrivna fordon i terrängen,
9. jaga,
10. medföra lös hund,
11. cykla, rida eller medföra häst,
12. sätta upp tavla, plakat, skylt, göra inskrift eller andra markeringar i naturen,
13. ställa upp bil, buss, ark, husvagn eller släpvagn.

Vidare är det utan Länsstyrelsens tillstånd förbjudet att:

14. starta och landa med luftfarkost inom delområde I,
15. genomföra vetenskapliga undersökningar,
16. genomföra tävlingar, lägerverksamhet, återkommande organiserade turer eller andra organiserade större arrangemang.

C. Föreskrifter enligt 7 kap 6 § MB om skyldighet att tåla visst intrång

Ägare och innehavare av särskild rätt till fastigheterna förpliktas att tåla att följande anordningar utförs och att följande åtgärder vidtas som behövs för att tillgodose syftet med naturreservatet.

1. utmärkning av naturreservatet,
2. uppsättning och underhåll av information,
3. utmärkning och underhåll av skoterleder enligt bifogad karta (bilaga 4),
4. tillgängliggörande av reservatet för besökare, t ex genom anläggande och underhåll av stigar, eldstäder och vindskydd,
5. undersökning av djur- och växtarter samt av mark- och vattenförhållanden.



D. Undantag från föreskrifterna i punkt A och B

Utan hinder av föreskrifterna är det tillåtet att:

1. för förvaltaren utföra de åtgärder för reservatets vård och skötsel som krävs för att tillgodose syftet med reservatet. Vid utförandet av åtgärderna är det även tillåtet att använda motordrivna fordon, båt och luftfarkost,
2. underhålla befintliga byggnader, parkeringsplatser, vägar, järnvägar och andra anläggningar. Innan större underhållsåtgärder ska samråd ske med förvaltaren,
3. plocka bär och matsvamp,
4. mot lösande av jaktkort jaga, och i samband med jakten nyttja "ren-ren" hund, i delområde II och III. Änder, gäss och vadare får ej jagas,
5. jaga mink och mårddhund i hela naturreservatet,
6. cykla, rida eller medföra häst på allmänna vägar och på cykelstigen mellan Allåvåre/Allåvaara och Måssejåvrre/Måssejaur (bilaga 4),
7. framföra snöskoter på väl snötäckt mark längs allmän skoterled samt i de delar av reservatet som inte omfattas av skoterförbud enligt bilaga 4. Vid körning ska i första hand befintliga stigar och leder användas och särskild försiktighet ska iakttagas för att undvika skador på mark och vegetation,
8. framföra båt med motor på sjön Sådijåvrre/Satihaure.
9. framföra terrängskoter, t ex fyrhjuling, vid uttransport av fälld älg eller björn. Vid körning ska i första hand befintliga stigar och leder användas och särskild försiktighet ska iakttagas för att undvika skador på mark och vegetation,
10. framföra motordrivna fordon i terräng eller på barmark i samband med underhåll av kraftledningar,
11. ställa upp bil, buss, ark, husvagn eller släpvagn på anvisad plats,
12. sätta ut fisk i enlighet med gällande vattendom för Stora Luleälvens sjöar uppströms Porjus kraftverk,
13. bedriva vattenverksamhet i enlighet med gällande vattendom för Stora Luleälv,
14. inom tomt och på odlingsmark inom privata fastigheter använda kalk och gödningsmedel, sköta träd och annan vegetation samt uppföra stängsel,
15. inom Sjävnja/Sjaunja 1:2, 1:3, 2:2 och 2:3 fälla träd för husbehovet av ved på den egna fastigheten,
16. för tjänsteman i tjänsteärende i rennärings- sjukvårds-, räddnings-, polis- eller tullärende, samt i samband med förvaltning, utövande av tillståndsprövning eller tillsynsverksamhet att använda motordrivna fordon, båt och luftfarkost. Anmälan om nämnda ärende ska ske till förvaltaren om möjligt innan genomförandet, i annat fall snarast efter utfört uppdrag,
17. för tjänsteman i sjukvårds- eller räddningsärende att medföra hund för tjänstebruk. Anmälan om nämnda ärende ska ske till förvaltaren om möjligt innan genomförandet, i annat fall snarast efter utfört uppdrag.



Länsstyrelsen
Norrbotten

BESLUT

6 (13)

Datum
2011-08-19

Diarienummer
511-476-11

NVR ID
NR2001071

ÖVRIGA UPPLYSNINGAR

Fiske

Fisket regleras inte genom reservatsföreskrifterna utan är tillåtet i enlighet med gällande fiskelagstiftning. Detta innebär följande:

- Mot lösande av fiskekort är det tillåtet att fiska i enlighet med av Länsstyrelsen meddelade regler i särskilt angivna vatten.
- Efter Länsstyrelsens tillstånd får man fiska för husbehov i de vatten som Staten förvaltar.
- Fiskerättsägare har rätt att fiska i privatägda vatten.

Samernas rätt

Renskötselrätten gäller inom naturreservatet. Renskötande samer i berörda samebyar kan med stöd av urminnes hävd, gällande lagstiftning och tillämpliga föreskrifter utöva renskötselrätten.

I samband med renskötsel är det tillåtet för renskötande samer i berörda samebyar att genomföra åtgärder som annars kan betraktas som stridande mot reservatsföreskrifterna, t ex att använda tekniska hjälpmedel såsom terrängfordon, luftfarkost eller båt med motor, utföra åtgärder i mark eller terräng såsom att anordna upplag, och vidta åtgärder i vegetationen för underhåll av byggnader och anläggningar samt medföra hund.

Vid uppförande av renvaktarstuga, annan byggnad eller anläggning, eller vid tagande av byggnadsvirke, ska detta i förväg anmälas till förvaltaren.



SKÅLEN FÖR LÄNSSTYRELSENS BESLUT

Beskrivning av området

Area:	ca 285 077 ha
Naturtyper:	Fjällbarrskog ca 57 988 ha Fjällbjörkskog ca 52 454 ha Fjällhed ca 80 540 ha Fjälläng ca 5 866 ha Vatten ca 21 037 ha Substratmark ca 17 929 ha Myr ca 47 091 Glaciärer och permanenta snöfält ca 2 076 ha Övrigt ca 96 ha

Naturreservatet Sjävnja/Sjaunja ingår i världsarvet Lapponia. Reservatet som är 12 mil långt är landets tredje största naturreservat. Topografin skiljer sig markant mellan de östra och västra delarna av området; i öster finns lågfjäll, myrar och skogar som övergår i ett högfjällsområde längst i väster.

Längs den södra reservatsgränsen går vägen upp till Viedas/Vietas, men i övrigt utgörs reservatet av obrutet natur. Hela området omfattas av ett riksintresse för naturvård, för bland annat sin opåverkade mångformiga natur och stora artrikedom. Delar av reservatet omfattas även av ett riksintresse för friluftsliv. Naturreservatet ingår i det europeiska nätverket för bevarande av biologisk mångfald Natura 2000 (SE0820216), vilket innebär ett nationellt ansvar att upprätthålla eller återskapa gynnsam bevarandestatus för de naturtyper och arter som finns inrapporterade inom området.

Den östra delen av reservatet består av urberg som bildades för 1800 miljoner år sedan och som till stor del utgörs av granit och gnejs. Genom den västra delen av Sjävnja/Sjaunja går även en flera mil lång gång av Nabbrenjarkadiabas. Här på urberget i öster finns stora myrområden, barrskogar och lågfjäll med björkskog och fjällhed. Mot väster reser sig dramatiska fjäll över urberget, uppbyggda av olika sedimentära och vulkaniska bergarter som är betydligt yngre; runt 450 miljoner år. De högsta topparna når mer än 1 700 meter över havet och landskapet är här storslaget. Särskilt i de delar där övergången till fjällterräng är mycket tvär, med 400 m höga fjällsidor som stupar brant ner i myrmarken. På de sydexponerade fjällsidorna med lättvittrad kalksten är vegetationen frodig med en stor artrikedom. Vanliga inslag i björkskogen är olika former av hög- och lågörtängar.

Naturreservatet har en intressant och variationsrik geomorfologi med bland annat isandrännesystem, isälvsavlagringar, palsmyrar och tundrapolygoner.

I Sjävnja/Sjaunjas centrala och östra delar ligger landets och Europas största sammanhängande myrkomplex bestående av våtmarker, sjöar och holmar av glaciälviala lämningar. Sedan 1970-talet är området upptagen i *Convention of Wetlands*; en internationell lista över värdefulla våtmarker i Norden. Det som kanske



särskilt utmärker reservatet är dess vidsträckta och välutvecklade sk strängflarkmyrar, med omväxlande torrare strängar och blötare partier som bildar randiga mönster. Inom reservatet finns även palsmyrar som är uppressade torvkullar, palsar, med ständig kärna av is, sk permafrost. I Länsstyrelsens våtmarksinventering har stora delar av Sjävnja/Sjaunjans våtmarker bedömts vara av högsta naturvärdesklass.

Inom reservatet finns även stora arealer av urskogsartad skog av olika slag; från relativt virkesrika barrblandskogar över luckig granskog till gles och grovstammig talldominerad skog. Huvuddelen av skogen domineras av äldre generationer och bestånden har ofta utpräglad urskogskaraktär med stort antal grova, gamla träd, torrträd och lågor. Skogarna är i många delar brandpräglade och skiktade med stor åldersspridning. De äldsta träden är flera hundra år gamla och i många gamla tallar kan man se spår av flera bränder. I Naturvårdsverkets och Skogsstyrelsens urskogsinventering från 1984 fick Sjävnja/Sjaunjans urskogar högsta naturvärdesklass.

Eftersom reservatet gränsar till Stour Julevu/Stora Lulevatten är närliggande sjöar och vattendrag till viss del påverkade av vattenregleringen av Julevädno/Luleälven. Detsamma gäller även vattenmagasinet Sádijavrre/Satihure i områdets centrala del. Den övre delen av Dievssajávri/Teusadalen är påverkad genom regleringen av Siiddasjávri/Sitasjaure. I övrigt är vattenmiljöerna inom reservatet i det närmaste opåverkade av människan och har intakta ekosystem. Fiskebestånden är naturliga och domineras av *harr*, *sik*, *abborre* och *gädda*. I de högre belägna vattnen förekommer *öring* och *röding*, men här finns även ett antal naturligt fisktomma sjöar med höga biologiska värden. Sjävnjaädno/Sjaunjaälven meandrar flera mil genom reservatets östra del och avvattnar stora delar av våtmarkerna. Den sista milen innan utloppet i Stour Julevu/Stora Lulevatten följer den reservatsgränsen mellan de båda naturreservaten Sjävnja/Sjaunja och Stubbá/Stubba. I denna del är älven påverkad av äldre flottledsrensning.

Få, om något område i fjällen och de fjällnära landskapet hyser så många olika arter ryggradsdjur som Sjävnja/Sjaunja. Det är orördheten de vida myrmarkerna och den stora variationen av naturtyper inom reservatet som ger förutsättningar för artrikedomen. Närmare 170 fågelarter kan ses i området varav ca 100 är häckande – ofta i de svårtillgängliga centrala delarna av reservatet. Inom Sjävnja/Sjaunja finns livskraftiga stammar av många rovfåglar; exempelvis *kungsörn*, *havsörn*, *pilgrimsfalk*, *jaktfalk*, *blå kärrhök*, *fjällvråk*, *duvhök*, *stenfalk* och *fjällabb*. I sjöar och myrar häckar exempelvis *bergand*, *alfågel*, *smålom*, *storlom*, *svarthakedopping*, *sångsvan*, *trana*, *sädgå*s liksom *smalnäbbad simsnäppa*, *kärrsnäppa*, *svartsnäppa*, *myrsnäppa* och många andra vadare. Sjävnja/Sjaunja är en av ett fåtal platser i landet där det sällsynta *myrspoven* ännu häckar. På fjällhedar och i videmarken ses *fjällpipare*, *blåhake*, *mosnäppa*, *snösparv*, *berglärka* och *rödstrupig piplärka*. I reservatets skogs- och myrmosaik möter man arter som *tjäder*, *orre*, *järpe*, *lappuggla*, *slaguggla*, *hökuggla*, *tretåig hackspett*, *lavskrika*, *lappmes*, *lappsparv* och *tallbit*. Har man tur kan man här även stöta på *nordsångare* eller *dvärgsparv*. Runt 25 olika däggdjursarter har noterats i området; *älgen* är vanlig och *björn*, *lodgej*, *järv* och *utter* syns regelbundet.

Sjävnja/Sjaunja är en viktig del av renbeteslandet för samebyarna Unna tjerusj/Sörkaitum och Baste çearru. I hela området finns mängder av spår efter äldre tiders nyttjande. Här finns hela 318 registrerade fornlämningar; bland annat finns i norra



Datum
2011-08-19

Diarienummer
511-476-11

NVR ID
NR2001071

delen av reservatet en samisk offerplats vid sjön Leáffasáiva, bestående av ett heligt berg och en fiskeseite. Området vid Leáffasáiva utgör ett riksintresse för kulturmiljövården. Myrslåttern som fram till 1940-talet förekom på många lapplandsmyrar gjorde det intressant att ta upp nybyggen inne i östra Sjävnja/Sjaunjas myrland. Flera äldre nybyggen ligger inom reservatet, såsom Áhkávárre/Akkavaara och Másskejávrrre. Dessa nyttjas nu som fritidsbostäder.

Det obrutna landskapets storlek – fem gånger större än Muddus – ger reservatet en särskild vildmarkskänsla. Förutsättningarna för naturupplevelser är goda men den krävande terrängen och avstånden gör att området har förhållandevis få besökare. Kungsleden går genom reservatets västra del och i anslutning till leden vid stranden av Dievssajávri/Teusajaure har STF en fjällstuga. I östra delen av reservatet finns en cykelstig /vandringsled mellan Másskejávrrre i östra delen och Alláváre/Allavaara som ligger strax utanför naturreservatets östra gräns. Inom reservatet finns även tre skoterleder.

Länsstyrelsens bedömning

Naturreservatet Sjävnja/Sjaunja som bildades 1986 är ett av landets mest skyddsvärda områden. Genom detta beslut utvidgas naturreservatet till att även omfatta den smala remsan med skog mellan Stour Julevu/Stora Lulevatten och Sjöfallsvägen. Skogen i den utökade delen har överlag betydande naturvärden och stora delar är tydligt urskogartade. Utvidgningen ger Sjävnja/Sjaunja en bra och ändamålsenlig avgränsning ner mot vattnet i Langas och Stour Julevu/Stora Lulevatten. Landskapsaspekten är viktig i området då det har en nyckelroll beträffande friluftsliv och turism i Jokkmokks- och Gällivarefjällen. Skogsavverkning eller annan exploatering inom den utvidgade delen skulle innebära att områdets naturvärden förstörs. Med anledning av detta har frågan om bildande av ett naturreservat aktualiserats.

Beslutet följer gällande riktlinjer för prioritering av naturreservatsskydd och Sveriges internationella åtaganden om skydd av den biologiska mångfalden, samt Sveriges miljö kvalitetsmål.

Länsstyrelsen bedömer att ett naturreservat i det aktuella området är förenligt med kommunens översiktsplan och med hushållningsbestämmelserna i 3 och 4 kap. MB.

Vid en vägning mellan enskilda och allmänna intressen i enlighet med 7 kap 25 § MB, bedömer Länsstyrelsen att den inskränkning i den enskildes rätt att använda mark och vatten som beslutet innebär, inte går längre än vad som krävs för att syftet med naturreservatet ska tillgodoses.

I enlighet med vad som sägs i 4 och 5 §§ förordningen (2007:1244) om konsekvensutredning vid regelgivning, bedömer Länsstyrelsen att den föreslagna ordningsföreskriften enligt 7 kap 30 § MB innebär så begränsade konsekvenser, såväl kostnadsmässiga som i övrigt att det saknas skäl för en konsekvensutredning av regelgivningen.



ÄRENDETS BEREDNING

Naturvärdena inom naturreservatet Sjävnja/Sjaunja är väl kända sedan lång tid tillbaka. Redan 1943 beslutades om förbud mot viss fågeljakt i området.

1972 skyddades merparten av området med stöd av 19 § Naturvårdslagen, vilket bl a innebar förbud mot att uppföra byggnader.

1973 inleddes ett samråd mellan Länsstyrelsen och Naturvårdsverket angående formerna för ett utökat skydd. Samma år uttalade Riksdagens jordbruksutskott det angelägna i att skyddet för Sjävnja/Sjaunja förbättrades.

1975 kom terrängkörningslagen. Samma år anlades skoterleder i områdets centrala delar för att försöka kanalisera skotertrafiken inom området.

Sjävnja/Sjaunja omfattades av Riksdagens beslut 1977 om riktlinjer för vissa sk obrutna fjällområden. Enligt riktlinjerna skulle området även i framtiden undantas från tyngre exploateringsföretag.

Regeringen beslutade 1978 att körning med bl a terrängfordon ska vara förbjudet i områdets centrala delar.

I Naturvårdsverkets och Skogsstyrelsens Urskogsinventering 1984 fick en stor del av skogarna inom Sjävnja/Sjaunja högsta naturvärdesklass.

Hela området utsågs till riksintresse för naturvård 1986, bland annat för sin opåverkade mångformiga natur och stora artrikedom.

Naturreservatet Sjaunja bildades den 7 mars 1986.

Regeringen föreslog i Prop. 2008/09:214, Hållbart skydd av naturområden, att de skyddsvärda områdena på Fastighetsverkets marker som pekats ut i Naturvårdsverkets rapport 5573, skyddas som naturreservat och överförs till Naturvårdsverket. Medgivande av överföringen av förvaltningsansvaret från Fastighetsverket till Naturvårdsverket för ovanstående områden gjordes av Regeringen den 9 september 2010. Utvidgningen av naturreservatet Sjävnja/Sjaunja är ett resultat av detta Regeringsbeslut.

Naturreservatet ingår sedan 1996 i Världsarvet Laponia. Regeringen gav år 2006 Länsstyrelsen i Norrbottens län i uppdrag att i samråd med berörda samebyar, Jokkmokk och Gällivare kommuner samt Naturvårdsverket, ta fram ett förslag på en förnyad form av förvaltning av världsarvet. Uppdraget har genomförts i den sk Laponiaprocessen. Under Laponiaprocessen såg man även över regelverket för samtliga skyddade områden inom Laponia. Aktuell revidering av reservatsbeslutet för Sjävnja/Sjaunja är en följd av denna översyn. Utöver gränsförändringen i sydväst får reservatsbeslutet en mer tidsenlig utformning. Innebörden av föreskrifterna är i de flesta fall densamma som i tidigare beslut även om lydelserna i vissa fall har uppdaterats.



En del lättnader har gjorts i förhållande till tidigare beslut, se nedan. Dessa innebär enligt länsstyrelsens bedömning inte någon förändring som har negativ påverkan på bevarandet av områdets naturvärden.

- De föreskrifter som reglerade fisket i det tidigare reservatsbeslutet har tagits bort. Fisket inom reservatet hanteras nu istället i enlighet med gällande fiskelagstiftning och Länsstyrelsens meddelade regler i särskilt angivna vatten. *Inom ramen för föreskrifterna i det tidigare reservatsbeslutet fick fritidsfiske under bestämda perioder bedrivas inom delområde III samt i utpekade sjöar och vattendrag inom delområde I och II. Länsstyrelsen bedömer att fisket inom reservatet kommer att upplätas på motsvarande sätt även i fortsättningen, utgående från intentionerna för de olika delområdena.*
- Inom skoterförbudsområdet var det tidigare under perioden 1 januari -30 juni även för renskötande samer förbjudet att köra med motordrivet fordon. Detta förbud har nu tagits bort. *Föreskrifterna som rörde terrängkörning inom delområde I var i det tidigare beslutet oklart skrivna. Det fanns ett förbud för renskötande samer att köra inom delområde I under perioden 1 jan – 30 juni, samtidigt som man i stycket under angav renskötsel som särskilt skäl för undantag från förbudet. Eftersom renskötsel bedrivs inom hela reservatet anser därför Länsstyrelsen att förbudet ska tas bort.*
- Ett nytt undantag från jaktförbudet har tillkommit. Utöver jakt på mink är det nu även tillåtet att jaga mårdhund i hela området. *Länsstyrelsen anser att det nya undantaget som innebär att man får jaga mårdhund inom hela reservatet bidrar till att bibehålla den biologiska mångfalden inom området.*
- Ett nytt undantag har tillkommit som innebär att man får framföra terrängskoter, t ex fyrhjuling, vid uttransport av fälld älg eller björn. *Enligt länsstyrelsens bedömning kommer undantaget endast att medföra en marginell påverkan på områdets naturvärden. Undantaget har kompletterats med villkor för att så långt som möjligt undvika skador på mark och vegetation.*

Beslutet har föregåtts av samråd med Gällivare Kommun, Skogsstyrelsen, Statens Geologiska Undersökning (SGU) och Naturvårdsverket. Av dessa har yttrande inkommit från Skogsstyrelsen, SGU och Gällivare kommun. Skogsstyrelsen har inget invända mot förslaget. SGU framför i sitt yttrande att förslaget bör ändras så att prospektering inte förbjuds utan istället får prövas från fall till fall genom ett dispensförfarande. Länsstyrelsen konstaterar att den nuvarande formuleringen som förbjuder prospektering, ändå innebär att en dispens kan medges om det finns särskilda skäl. Länsstyrelsen finner därför inte skäl att ändra förslaget med anledning av SGU's synpunkter. Gällivare kommun tillstyrker förslaget till nya föreskrifter, men avstyrker samtidigt den föreslagna utvidgningen av reservatet. Kommunen anser att beslutsunderlaget har brister och efterlyser fler analyser bl a av behovet av ytterligare reservatsbildning samt konsekvenserna av beslutet för näringsliv och försörjning. Länsstyrelsen vill tydliggöra att arbetet med skydd av värdefulla skogar sker på uppdrag av regering och riksdag, inom ramen för miljömålen. De utredningar som kommunen efterfrågar är inte möjliga att genomföra inför varje enskilt reservatsbeslut. Däremot har liknande analyser gjorts både inför riksdagens beslut om miljömål samt inom ramen för arbetet med de riktlinjer och strategier som styr genomförandet. Länsstyrelsen konstaterar vidare att de aktuella områdena sedan 2010 ägs av Naturvårdsverket och att



Länsstyrelsen
Norrbotten

BESLUT

Datum
2011-08-19

Diarienummer
511-476-11

NVR ID
NR2001071

12
(13)

de enligt beslut av Regeringen ska skyddas som naturreservat. Sammantaget kan Länsstyrelsen därför inte se några skäl till att avstå eller avvakta med att genomföra den föreslagna utvidgningen med anledning av Gällivare kommuns ställningstagande.

Ärendet har även remitterats till Försvarsmakten, Trafikverket och Lantmäteriet. Av dessa har yttrande inkommit från Försvarsmakten, som inte har något att erinra mot förslaget.

Sakägare inom området har förelagts att yttra sig. Av dessa har yttrande inkommit från Svenska Kraftnät och Vattenfall AB. Svenska Kraftnät framhåller i sitt yttrande vikten av att reparations- och underhållsåtgärder kan genomföras utan hinder av föreskrifterna även i framtiden. Länsstyrelsen konstaterar att underhållsåtgärder för befintliga anläggningar, t ex ledningar är undantagna från reservatsföreskrifterna enligt D2 och D10. Vattenfall AB har i sitt yttrande framfört att alla åtgärder som är kopplade till gällande vattendom måste undantas från reservatsföreskrifterna. Länsstyrelsen har med anledning av Vattenfalls yttrande kompletterat förslaget med ett undantag för gällande vattendomar (D13). Kiruna Iron AB som har ett gällande undersökningstillstånd för järn inom området, har lämnat in ett yttrande där man konstaterar att revideringen inte innebär någon förändring av reglerna som rör prospekteringsarbeten inom området.

Även markägare inom området vars fastigheter är undantagna från reservatsbeslutet har getts möjlighet att ge synpunkter på förslaget.

Åke Aronson, Gällivare, har lämnat ett yttrande där han föreslår att reservatet utvidgas med Svierkkuområdet öster om reservatsgränsen. Enligt honom innehåller detta vildmarksområde gamla skogar med höga naturvärden och ger även en naturlig inramning till myrarna i Sjaunja. Länsstyrelsen konstaterar att det finns outredda men sannolikt skyddsvärda områden i anslutning till Stubba naturreservat, men att detta inte utgör något hinder för aktuell revidering av reservatsbeslutet.

HUR MAN ÖVERKLAGAR

Detta beslut kan överklagas hos Regeringen (Miljödepartementet) enligt bilaga 5.

BESLUTETS IKRAFTTRÄDANDE

Beslutet gäller från den dag det vunnit laga kraft, utom vad gäller föreskrifter med stöd av 7 kap. 30 § miljöbalken, vilka gäller omedelbart.



Länsstyrelsen
Norrbotten

BESLUT

Datum
2011-08-19

Diarienummer
511-476-11

NVR ID
NR2001071

13
(13)

DE SOM DELTAGIT I LÄNSSTYRELSENS BESLUT

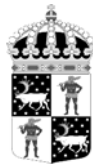
I detta ärende har beslut tagits av landshövding Per-Ola Eriksson efter föredragning av naturvårdshandläggare Camilla Carlsson. I den slutliga handläggningen deltog även chefen för naturvårdsenheten Ronny Edin, chefen för miljöavdelningen Britta Wännström samt länsassessor Hans Landberg.

Per-Ola Eriksson

Camilla Carlsson

Bilagor:

1. Karta över naturreservatet
2. Förändringar av naturreservatets avgränsning
3. Delområdeskarta
4. Skoterförbudsområde, skoterleder samt cykelstig
5. Hur man överklagar
6. Skötselplan



Länsstyrelsen
Norrbotten

511-476-11

NR2001071

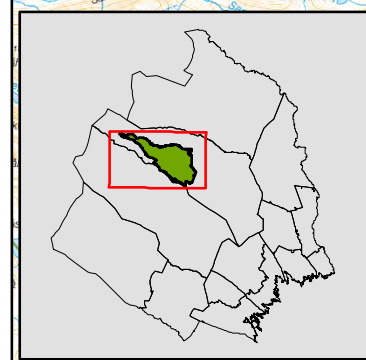
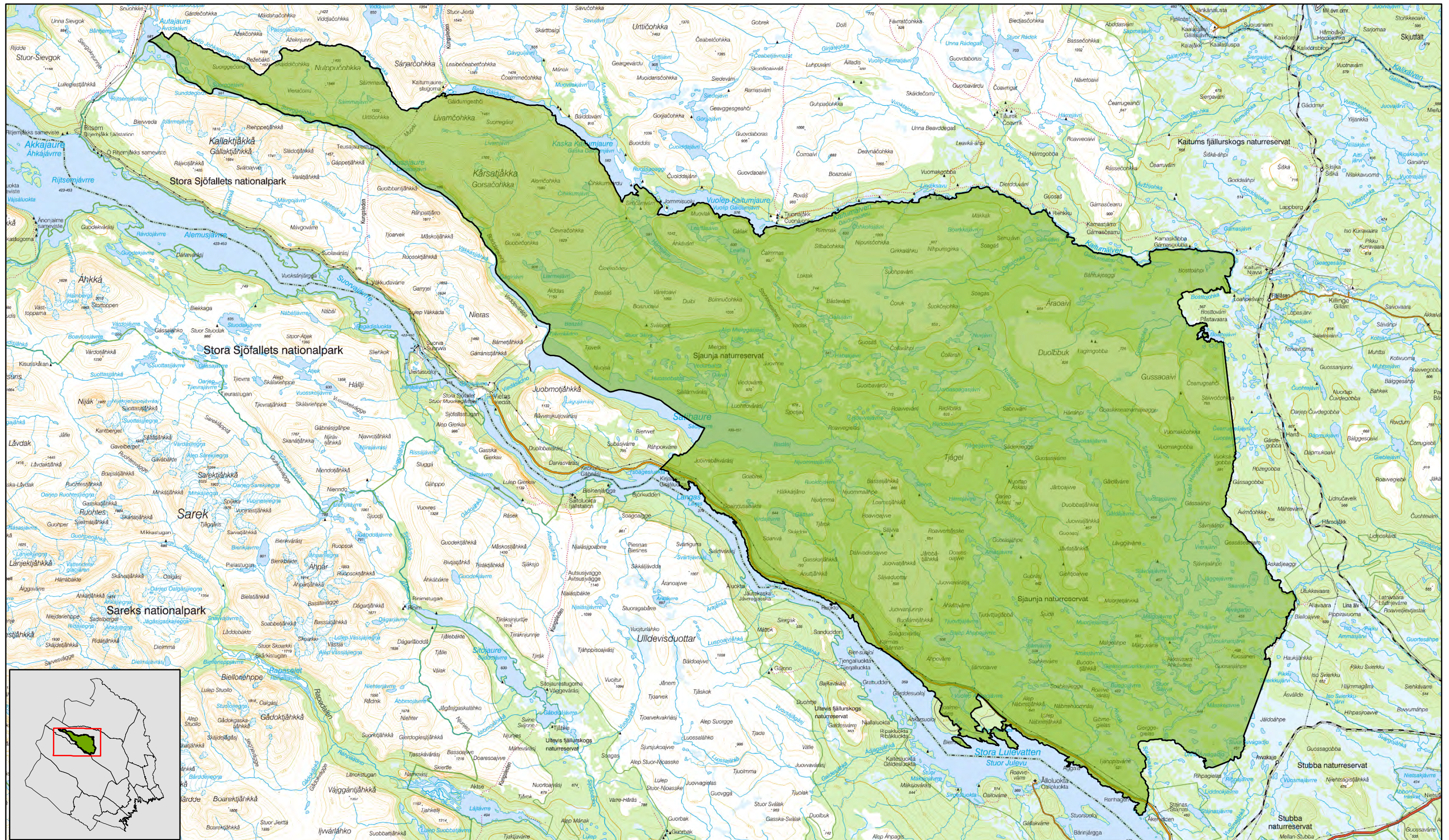
Bilaga 1

Naturreservatet Sjävnja/Sjaunja

Gällivare kommun

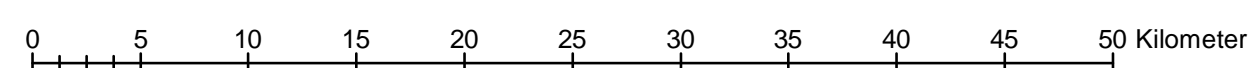
Area ca 285 077 ha

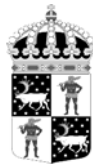
Skala 1:350 000



© Copyright Lantmäteriet 2007. Ur GSD - Produkter, ärende 106-2004/188

 Naturreservatet Sjävnja/Sjaunja

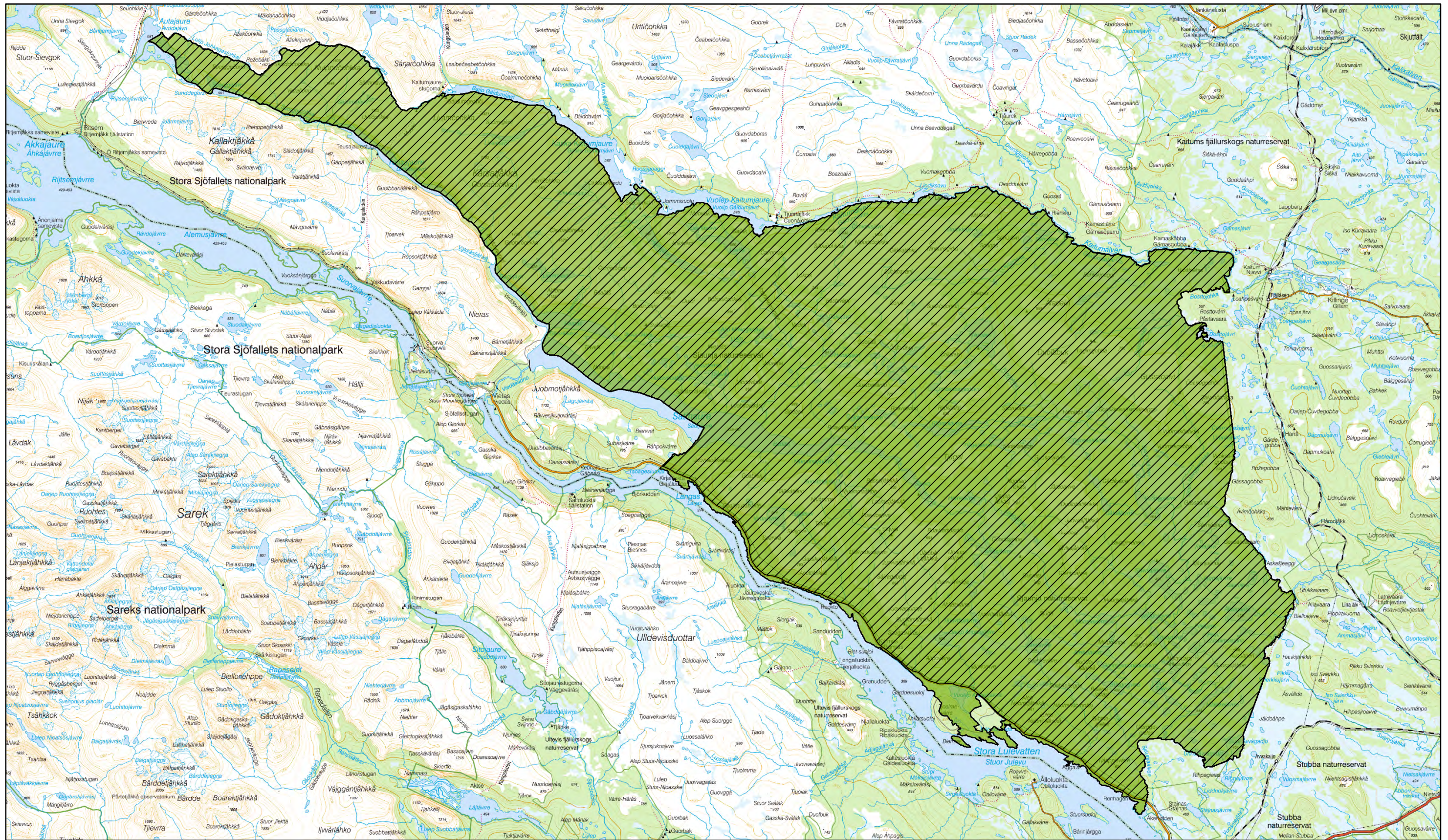


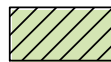
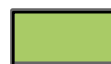


Förändringar av naturreservatets avgränsning

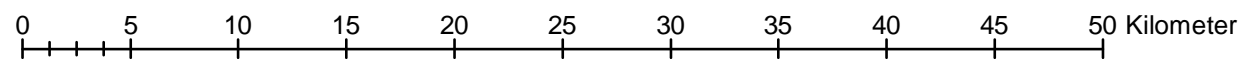
Länstyrelsen
Norrbotten

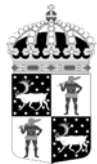
Skala 1:350 000



-  Naturreservatets ursprungliga omfattning
-  Gräns för naturreservatet

© Copyright Lantmäteriet 2007. Ur GSD - Produkter, ärende 106-2004/188

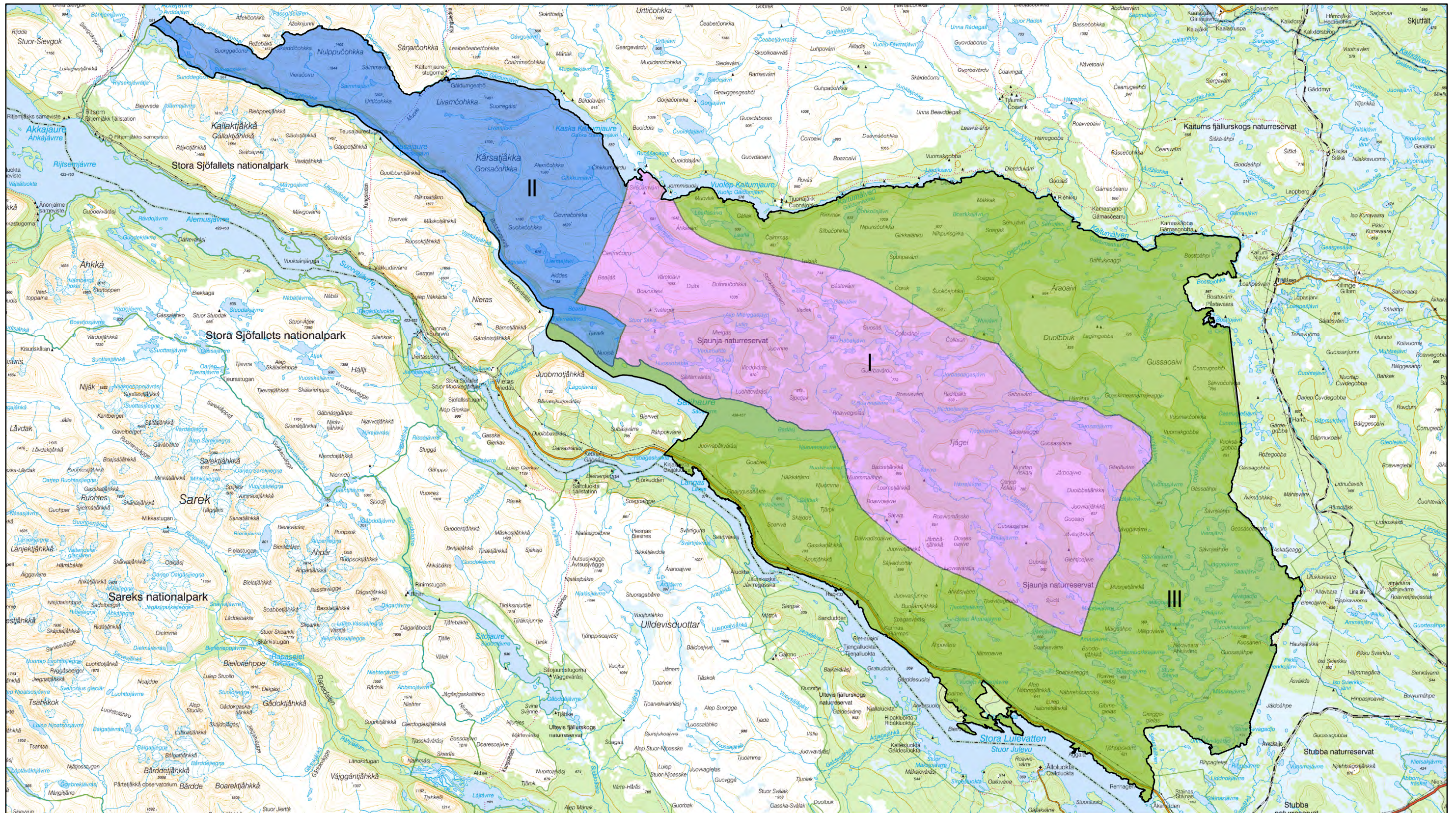




Delområden

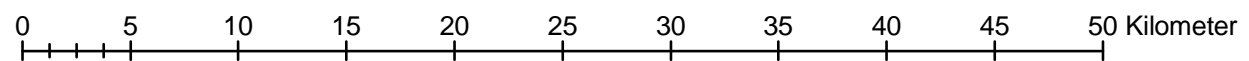
Länstyrelsen
Norrbotten

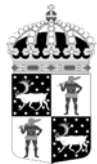
Skala 1:350 000



- Delområde I
- Delområde II
- Delområde III

© Copyright Lantmäteriet 2007. Ur GSD - Produkter, ärende 106-2004/188

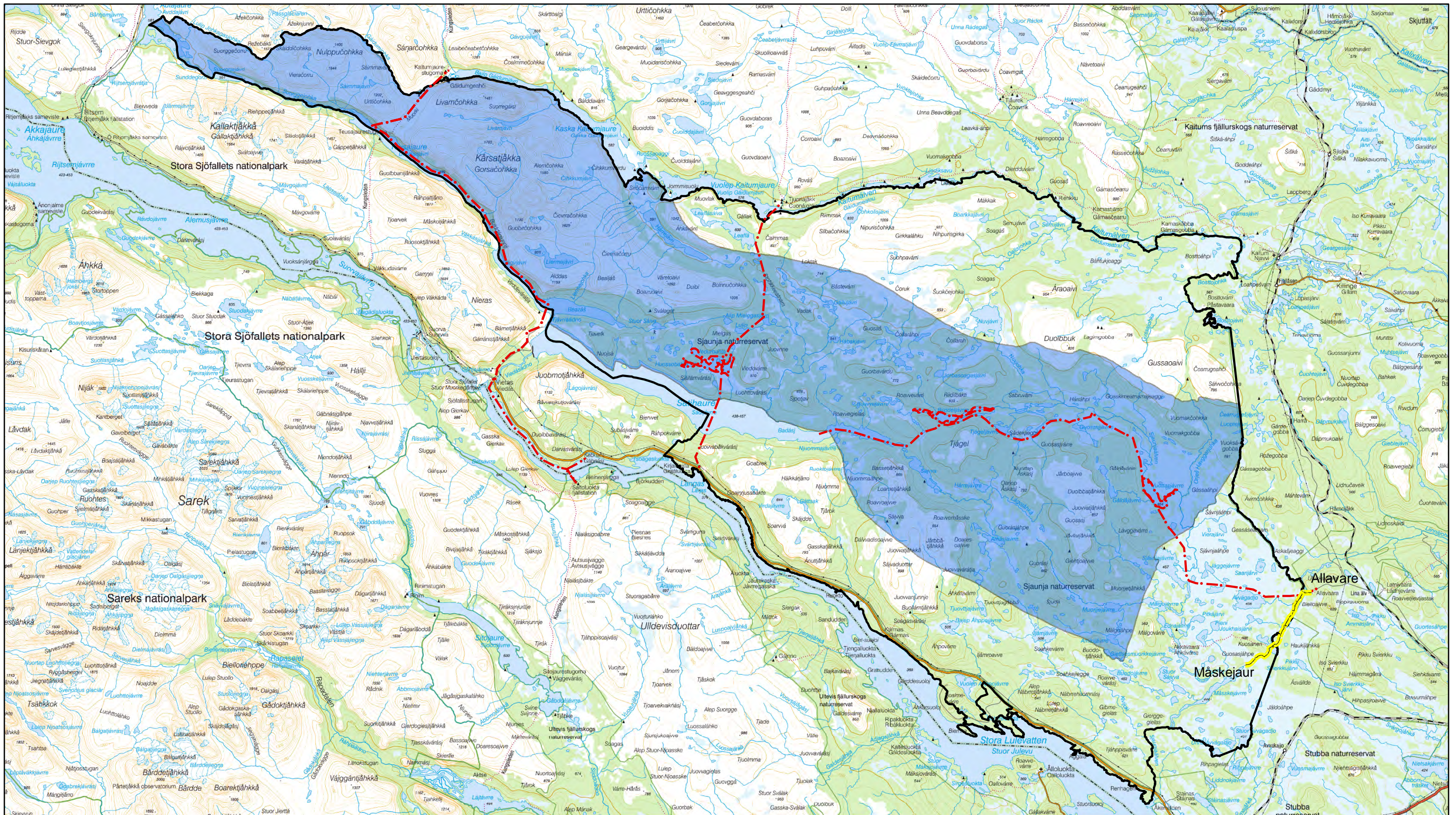




Skoterförbudsområde, skoterleder samt cykelstig

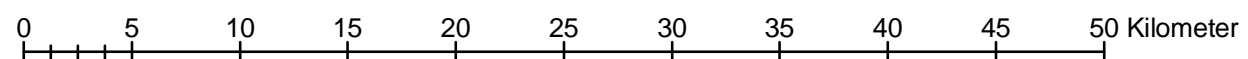
Länsstyrelsen
Norrbotten

Skala 1:350 000



- - - Cykelstig
- - - Skoterleder
- Skoterförbudsområde
- Gräns för naturreservatet

© Copyright Lantmäteriet 2007. Ur GSD - Produkter, ärende 106-2004/188



HUR MAN ÖVERKLAGAR

Om Ni vill överklaga länsstyrelsens beslut ska Ni skriva till

Regeringen, Miljödepartementet. Ni ska skicka eller lämna in Ert överklagande till

Länstyrelsen i Norrbottens län, 971 86 LULEÅ

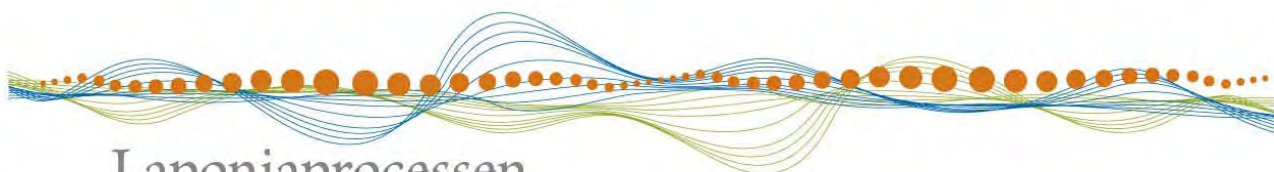
För att Ert överklagande ska kunna prövas måste överklagandet ha kommit in till länsstyrelsen **inom tre veckor** från den dag Ni fick del av beslutet. Länsstyrelsen skickar därefter överklagandet till Regeringen, Miljödepartementet.

Ni ska i Ert överklagande ange

- * vilket beslut Ni överklagar (ärendets diarienummer och beslutsdag),
- * hur Ni vill att beslutet ska ändras och varför,
- * Ert namn, postadress och telefonnummer.

Ni ska underteckna Ert överklagande. Om Ni anlitar ombud kan istället ombudet underteckna överklagandet. I så fall ska fullmakt bifogas.

Om Ni behöver ytterligare upplysningar om hur man överklagar kan Ni vända Er till länsstyrelsen, telefon 0920 – 960 00.



Laponiaprocessen

Denna bilaga är ett utdrag ur förvaltningsplanen för världsarvet Laponia.

4.

Skötselplan



Laponiaprocessen

4. Skötselplan

Denna skötselplan omfattar de nationalparker och naturreservat som ingår i världsarvet Laponia, exklusive del av Huhtán-Gábles/Kvikkjokk-Kabla naturreservat. Skötselplanen anger den långsiktiga inriktningen för förvaltningen och skötseln av dessa, samt vilken ambition som gäller för arbetet. Syftet med skötselplanen är ge sådana riktlinjer för det operativa arbetet att världsarvets värden säkerställs och att syftet med områdesskyddet uppnås. Det är Laponiatjuottjudus/Laponiaförvaltningens ansvar att med utgångspunkt i förvaltningsplanen fastställa mätbara och uppföljningsbara mål för sin verksamhet i en löpande arbetsplanering. Utformningen av skötselplanen har utgått från grunderna för världsarvsutnämningen och den gemensamma värdegrunden. Erfarenheter från Laponiaprocessen har tagits tillvara och förts in i skötselplanen.

Denna skötselplan är styrande för de områden som har ett skydd enligt Miljöbalken, d v s de nationalparker och naturreservat som ingår i Laponia. För den del av naturreservatet Huhtán-Gábles/Kvikkjokk-Kabla Fjällurskog som ingår i Laponia finns dock egna föreskrifter och skötselplan som gäller för det området.

För områden som inte omfattas av det formella skyddet som nationalpark eller naturreservat är skötselplanen endast vägledande för förvaltningens agerande.

Laponia omfattar ett stort område och inkluderar flera nationalparker och naturreservat vilket gör att skötselplanen ska ses som en övergripande inriktning med en något lägre detaljeringsgrad än vad som är brukligt i skötselplaner för parker och reservat.

Skötselplanens utformning

Skötselplanen är ett praktiskt program för förvaltningen som ger underlag för främst planering, upphandling, genomförande av skötselåtgärder, dokumentation och uppföljning. Den inledande texten i varje skötselområde ger en kort beskrivning av skötselområdets status idag. I kapitel 2 finns de huvudsakliga beskrivningarna. Dessa följer grunderna för världsarvsutnämningen och de tre värden på vilka Laponia vilar.

I skötselplanen används olika begrepp som härstammar från traditionella skötselplaner. Det gäller t ex begreppet ”orörd” som i denna plan avser att brukandet av naturen haft en lågintensiv karaktär där stora områden lämnats orörda av skogsbruk eller andra exploateringar. Där- emot förekommer renskötsel sedan lång tid och har präglat landskapet.

Rubriken ”**Ambition**” beskriver det långsiktiga målet och ambitionen för skötselområdet. För vissa skötselområden har **övergripande mål** angivits eftersom det finns särskilt uttalande krav på vad som ska uppnås.

Rubriken ”**Laponiatjuottjudus/Laponiaförvaltningen uppdrag**” anger översiktligt skötselåtgärder för vilka förvaltningen ansvarar, och utgör därmed, tillsammans med de ekonomiska



Laponiaprocessen

resurser som ställts till förvaltningens förfogande, grunden för arbetsplaneringen.

Vissa andra myndigheter eller organisationer har uppgifter med koppling till Laponia. Det gäller främst olika statliga myndigheter (Länsstyrelsen, Naturvårdsverket, Sametinget, Statens fastighetsverk m fl) och kommunerna som i sin myndighetsutövning hanterar frågor som berör Laponia. Samverkan eller samråd bör ske mellan Laponiatjuottjudus/Laponiaförvaltningen och myndigheten/organisationen i frågor som har beröringspunkter till Laponia.

Under rubriken ”**Uppgifter för berörda offentliga aktörer**” ges förslag på insatser som bör genomföras av myndigheter, kommuner m fl i sådana frågor som nämns ovan.

Ambition

På lång sikt bör hela världsarvet Laponia skyddas med stöd av Miljöbalken eller annan lagstiftning och därmed omfattas av föreskrifter och skötselplan. Samverkansformerna mellan Laponiatjuottjudus/Laponiaförvaltningen och andra parter fungerar bra och rollfördelningen är känd och respekterad.

4.1 Redskap och metoder

4.1.1 *Searvelatnja, lärandearena och lärandeprocess*

Att förvalta ett världsarv med Laponias dignitet fordrar arbetsmetoder där de inblandade parternas olikheter i kultur- och natursyn är en tillgång. Förvaltningen av Laponia ska bygga på dialog och förankringsarbete och ha formen av en lärandearena där kompetens och lärande blir praktiserat i vardagen –searvelatnja. Searvelatnja är ett begrepp med rötter i den samiska kulturen och är modellen för ett arbetssätt och en arena där alla kan delta och som alla har tillgång till. Det är en mötesplats för flera generationer, kulturer, språk och folk. Genom searvelatnja praktiseras upplärning och kompetens samtidigt som arbetsfördelning sker beroende på kunskaper och erfarenheter.

Ambition

En god och löpande dialog och ett kontinuerligt förankringsarbete sker mellan parterna som utgör Laponiatjuottjudus/Laponiaförvaltningen och med individer och grupper som lever, besöker och på andra sätt verkar i området.

Laponiatjuottjudus/Laponiaförvaltningens uppdrag

- Använda sig av lärandearenan searvelatnja som ett vedertaget och regelbundet arbetssätt.

4.1.2 *Information*

Information om världsarvet är ett viktigt förvaltnings- och planeringsmedel. Informationen



Laponiaprocessen

syftar till att berika besökarens vistelse och upplevelser av världsarvets olika värden, men också för att skydda natur- och kulturvärdena och den verksamma rennäringen.

Många som besöker en region kan förväntas ha begränsad kännedom om traktens natur, kultur och historia. Även regionens innevånare och skolor har ofta ett stort informationsbehov. Information i och om världsarvet Laponia och dess nationalparker och naturreservat har flera funktioner. Bra information är ett sätt att styra besökare så att skador och störningar undviks. Information fyller även en viktig funktion för att upplysa om och motivera de regler som gäller i området.

Information ger besökarna och brukarna möjlighet att:

- Skapa ett intresse för att besöka området och ta del av världsarvets värden.
- Känna till området, vad man kan förvänta sig att se och uppleva samt vilka regler som gäller i området.
- Hitta dit, exempelvis genom kartor och färdbeskrivningar samt vägvisare vid vägar.
- Hitta där, exempelvis genom kartor med information om leder, stigar, stugor och lämpliga färdstråk.
- Få förståelse och respekt för områdets natur- och kulturvärden samt rennäringens villkor.

Informationen ska, förutom allmänna uppgifter om Laponias natur- och kulturvärden, även omfatta:

- Hänsyn till rennäringen och den samiska kulturen – zoner för rennäringen särskilt störningskänsliga områden vid olika tidpunkter
- Säkerhetsaspekter
- Tillgänglighet
- Naturen och landskapet i Laponia
- Kulturmiljöer och fornlämningar
- Byggnader och bebyggelsemiljöer
- Etisk uppförandekod
- Riktlinjer för besökare
- Fiske
- Jakt

Ambition

God information ska finnas lätt tillgänglig för att alla som vistas i eller besöker världsarvet Laponia har en god förståelse för världsarvets natur- och kulturvärden. Besök som sker i världsarvet är varsamma gentemot natur- och kulturvärden i området. Särskild hänsyn visas den samiska kulturen och rennäringen. Regler, riktlinjer, etisk uppförandekod, lämpliga färdstråk och annan information som är viktig för en säker vistelse och att öka förståelsen mellan olika besökare och brukare ska vara en annan viktig del i informationen.

Laponiatjuottjudus/Laponiaförvaltningens uppdrag

- Informationen ska vara väl anpassad till målgrupp, syfte och plats,. Den ska ha hög kvalitet beträffande innehåll, material, utformning och skötsel. Miljövänliga material ska användas.



Laponiaprocessen

4.1.3 Utbildning

Utbildning om Laponia sker idag i liten utsträckning, med undantag för undervisningen om Laponia som sker i de världsarvsskolor som finns i Jiellevárre/Gällivare och Jáhkåmáhkke/Jokkmokk. En av arbetsgrupperna inom Laponiaprocessen har därför haft i uppdrag att arbeta fram ett förslag på hur utbildning om Laponia och Laponias värden ska kunna ske i form av ett utbildningspaket. I korthet har Arbetsgruppen Kommunikation och utbildning föreslagit nedanstående:

Målsättningen med utbildning är att säkerställa Laponias värden för framtiden. Områden där utbildning krävs för att uppnå målsättningen är:

- Människan och landskapet i samspel och en helhet
- Gällande regelverk
- Rennäringen
- Naturvärden
- Kulturarv
- Hållbart beteende i praktiken

Inom respektive utbildningsområde ingår:

- att öka kunskapen och förståelse för Laponias värden
- att omsätta goda värderingar och horisontella kriterierna till konkreta utbildningsinsatser eller utbildningsmaterial
- att fortsätta förankringen av Laponia och dess värden

Ambition

Utbildningen syftar till att säkerställa Laponias värden för framtiden. Utbildningen ska ge lokalbefolkning, besökare, verksamma och andra intresserade en ökad förståelse för och kunskap om Laponias värden. Verksamma i Laponia har särskilt goda kunskaper och ska kunna förmedla dessa.

Laponiatjuottjudus/Laponiaförvaltningens uppdrag

- Fortsätta arbetet med att utveckla och använda delarna i utbildningspaket som tagits fram inom ramen för Laponiaprocessen.
- Utbilda verksamma, särskilt de som arbetar i förvaltningen och på förvaltningens uppdrag om Laponias värden och de horisontella kriterierna.
- Erbjud andra, främst verksamma inom myndigheter, företag och samebyar, motsvarande utbildning.

Uppgifter för berörda offentliga aktörer

- Tillse att den personal som arbetar med frågor som rör Laponia och personer som praktiskt arbetar i Laponia utbildas om världsarvets värden, för att på så sätt öka kunskapen och respekten för området.



Laponiaprocessen

4.1.4 Etisk uppförandekod

Alla besök och all verksamhet som sker i Laponia, oavsett om de har sin grund i yrkesverksamhet, myndighetsutövning eller för rekreation och förkovran, måste ske på ett sådant sätt att det som är grundläggande för världsarvet respekteras. Ibland måste avvägningar göras mellan olika intressen för att uppnå en god förvaltning. Till stöd för detta finns bl a de horisontella kriterier som redovisats tidigare i denna förvaltningsplan samt i bilaga. Oavsett verksamhet eller syfte, ska en etisk uppförandekod finnas som besökare och andra bör följa under sitt besök.

Laponiatjuottjudus/Laponiaförvaltningens uppdrag

- En etisk uppförandekod för yrkesverksamma och besökare i Laponia ska utarbetas och tillämpas.

4.1.5 Laponia-GIS

I samband med framtagandet av förvaltningsplanen har en stor mängd geografisk information sammanställts som stöd för den nya förvaltningens arbete. Syftet med Laponia-GIS är att göra geografiskt kopplad information lättillgänglig både för förvaltningen och för andra som söker information om området. Laponia-GIS är en kanal för att säkerställa att information om föreskrifter som anger förbud för vissa aktiviteter och verksamheter i olika delområden samt information om för renskötseln störningskänsliga områden finns lätt tillgänglig och överskådlig.

Ambition

Laponia-GIS är ett viktigt redskap som används fortlöpande i förvaltningsarbetet. Informationen ska vara tillgänglig för andra myndigheter som stöd vid beslut som rör Laponia. Även besökare ska kunna få tillgång till aktuell och relevant information för att kunna planera sitt besök i Laponia.

Laponiatjuottjudus/Laponiaförvaltningens uppdrag

- Utredda formerna för förvaltning och ajourhållande av den information som finns i Laponia-GIS samt hur informationen ska tillgängliggöras, t ex genom ett webbverktyg.

Uppgifter för berörda offentliga aktörer

- Samordna uppdatering av informationsskikt med Laponiatjuottjudus/Laponiaförvaltningen

4.1.6 Riktlinjer

Riktlinjerska ge vägledning till förvaltningsorganisationen och andra som verkar inom Laponia, men också för besökare. Riktlinjerna anger hur olika verksamheter bör bedrivas i Laponia och utgör även ett underlag för berörda myndigheter att värdera i sin prövningsverksamhet.

Ambition



Laponiaprocessen

Riktlinjerna bidrar till att Laponias värden upprätthålls och vägleder sökande vid dispensgivning, upplåtelse och andra beslut och åtgärder som rör Laponia.

Laponiatjuottjudus/Laponiaförvaltningens uppdrag

- Utveckla redskap och metoder för uppföljning av de horisontella kriterierna
- Kontinuerligt följa upp, utvärdera och vid behov revidera fastlagda riktlinjer
- Utarbeta nya riktlinjer efter behov, och tidigt i arbetet riktlinjer för besöksnäringen

4.1.7 Buffertzoner och riskområden

Efter den första periodiska rapporteringen (2006) påtalade Unesco behovet av en buffertzona. Kringliggande naturskyddade områden, obrutna fjällområden samt ett långtgående hänsynstagande till kulturmiljöer och samisk markanvändning inom berörda samebyars marker fungerar som ett slags buffertzoner för bevarandet av Laponias värden. De områden längs Laponias gräns som saknar skydd kan dock betecknas som *riskområden*. De främsta hoten mot Laponias värden utgörs av storskaligt skogsbruk, mineralutvinning och energiproduktion. För de skyddsvärda skogar som utpekats på Fastighetsverkets marker gäller att denna fråga tas upp i regeringens proposition Hållbart skydd av naturområden (prop 2008/09:214) som anger att områdena ska bevaras genom överföring till Naturvårdsverket och bildande av naturreservat.

Ambition

Åtgärder i Laponias omland ska inte äventyra världsarvets värden och status. Kommunal planering och utvecklingsinsatser beaktar såväl Laponia som dess förhållande till omlandet. Planerande och beslutande myndigheter har en gemensam ambition att betrakta Laponia i ett landskapsperspektiv där områdets omgivning infogas i en buffertzona. Rennäringens behov av att kunna verka beaktas.

Laponiatjuottjudus/Laponiaförvaltningens uppdrag

- Verka för att Gällivare och Jokkmokks kommun behandlar såväl bevarande- som utvecklingsfrågor i Laponias omland inom översiktsplaneringen på ett sådant sätt att området inte hotas
- Verka för att dialog med Norge sker kring de gränsnära områdena
- Verka för att de övriga skogsmarker som omger Laponia omfattas av ekologisk landskapsplanering, renbruksplaner och annan markanvändningsplanering som tar hänsyn till rennäringens behov
- Verka för att informationen i de renbruksplaner som arbetas fram finns tillgängliga för förvaltningens arbete
- Följa utvecklingen i riskområden, för att kunna ta initiativ till samverkan med myndigheter, markägare och andra intressenter

Uppgifter för berörda offentliga aktörer

- Gällivare och Jokkmokks kommuner behandlar såväl bevarande- som utvecklingsfrågor i Laponias omland i den fysiska planeringen på ett sådant sätt att området inte hotas.
- Tillämpa ett landskapsperspektiv på Laponia i sitt arbete och infoga världsarvets omland i en buffertzona



Laponiaprocessen

4.1.8 Dispenser och tillstånd

Dispens kan sökas för verksamheter och anläggningar inom Laponia där det i föreskrifterna anges att det är förbjudet. Vissa verksamheter och anläggningar är tillståndspliktiga enligt föreskrifterna. Hantering av dispenser och tillstånd är en myndighetsuppgift och hanteras av Länsstyrelsen i Norrbottens län.

För rennäringens del gäller att vid uppförande av renvaktarstuga, annan byggnad eller anläggning, eller vid tagande av byggnadsvirke, ska detta i förväg anmälas förvaltningsorganisationen och till den myndighet som förvaltar fastigheten samt till.

En dispens innebär ett undantag från ett förbud. Enligt 7 kap 7 § miljöbalken och 5 § nationalparksförordningen får länsstyrelsen meddela dispens från föreskrifter för naturreservat respektive nationalparker. För att dispens ska kunna meddelas måste det finnas särskilda skäl och bestämmelsen om intresseprövning i miljöbalken 7 kap. 26 § ska tillämpas. Intresseprövningen innebär att dispens endast får ges om det är förenligt med det skyddade områdets syfte. Särskilda skäl kan anses föreligga om åtgärden har en i huvudsak positiv inverkan på områdets prioriterade bevarandevärden.

När ett förbud meddelas i föreskrifterna ska utgångspunkten vara att åtgärderna eller verksamheterna inte är tillåtna. Dispens ska därför endast meddelas i undantagsfall och får inte innebära att syftet med områdesskyddet åsidosätts. Det är inte meningen att dispens ska ges regelmässigt från förbud.

Krav på tillstånd för vissa åtgärder och verksamheter regleras inte i miljöbalken när det gäller naturreservat och nationalparker, utan följer av att föreskrifterna för ett specifikt område har utformats som en tillståndsplikt. Besluten meddelas således inte med stöd av någon bestämmelse i miljöbalken utan med stöd av den aktuella föreskriften. För tillstånd krävs inte att det finns särskilda skäl.

Som huvudregel gäller att tillstånd till verksamhet eller åtgärd kan ges om det till sin omfattning, läge och utformning inte strider mot syftet med förordnandet. Vidare ska den som avser utföra åtgärden visa att de krav som följer av miljöbalkens allmänna hänsynsregler ska följas och begränsningar och försiktighetsmått iakttas som i övrigt kan krävas för att syftet med förordnandet ska uppnås. Vad detta innebär konkret i varje enskilt fall bör alltid anges i de villkor som länsstyrelsen meddelar i samband med tillståndsbeslutet. I föreskrifterna för Laponia framgår vilka verksamheter som är tillståndspliktiga.

Ambition

Dispenser och tillstånd hanteras på ett sådant sätt att Laponias värden säkerställs.



Laponiaprocessen

Laponiatjuottjudus/Laponiaförvaltningens uppdrag

- Vara en viktig samrådspart för myndigheterna

Uppgifterför berörda offentliga aktörer

- Genomföra sin prövningsverksamhet med stöd av förekommande vägledande dokument, de horisontella kriterierna och i samverkan med Laponiatjuottjudus/Laponiaförvaltningen.
- Samråda med Laponiatjuottjudus/Laponiaförvaltningen kring villkor, lokalisering m m vid prövningar]

4.1.9 Upplåtelser

Inom ramen för rennäringslagen har Länsstyrelsen i Norrbottens län ett omfattande upplåtelseuppdrag ovan odlingsgränsen. Detta uppdrag styrs av 32-34 §§ i rennäringslagen och kompletteras av föreskrifterna i 2-8 §§ rennäringsförordningen. Principiella och nya upplåtelser prövas och avgörs av rennäringsdelegationen som enligt bestämmelserna i länsstyrelseinstruktionen är ett obligatoriskt organ inom renskötellänen. Länsstyrelsen har en fastställd policy för upplåtelseerna som gäller rätt till fiske, rätt till småvilt-, älg- och björnjakt samt nyttjanderätt av mark. På de fastigheter som Naturvårdsverket förvaltar ovan odlingsgränsen sker upplåtelser med stöd av fastighetsförvaltningsförordningen och en särskild överenskommelse mellan Länsstyrelsen och Naturvårdsverket. Statens fastighetsverk (SFV) har uppgifter som statliga förvaltare av mark inom Sjavnja/Sjaunja, Stubba/Stubba, Tjuoldavuobme och Sulidälbmá

Ambition

Upplåtelser hanteras på ett sådant sätt att Laponias värden består.

Laponiatjuottjudus/Laponiaförvaltningens uppdrag

- Vara en viktig samrådspart för myndigheterna

Uppgifterför berörda offentliga aktörer

- Genomföra sin upplåtelseverksamhet med stöd av de horisontella kriterierna och och i samverkan med Laponiatjuottjudus/Laponiaförvaltningen
- Samordna revidering av upplåtelsepolicies med Laponiatjuottjudos/Laponiaförvaltningen

4.1.10 Tillsyn och kontroll

Det formella ansvaret för den operativa tillsynen, med de befogenheter som följer enligt miljöbalken och tillsynsförordningen, ligger hos Länsstyrelsen. Den operativa tillsynen i skyddade områden består i att övervaka att föreskrifterna som gäller i området följs. Tillsynen består också i att kontrollera att tillstånd och dispenser, som meddelats som en följd av föreskrifter för området, liksom villkoren i dessa avseenden följs. Även kommunerna har tillsynsuppgifter i området.



Laponiaprocessen

Övergripande mål:

Tillsynsverksamheten i Laponia är effektiv och motverkar överträdelser av lagar och föreskrifter.

Laponiatjuottjudus/Laponiaförvaltningens uppdrag

- Arbeta med förebyggande åtgärder som information till och utbildning av besökare och brukare
- Verka för en utökad tillsyn inom världsarvet
- Ansvarar för att överträdelser av föreskrifter, tillstånd och dispenser rapporteras till tillsynsmyndigheten (Länsstyrelsen).

Uppgifter för berörda offentliga aktörer

- I samråd mellan Länsstyrelsen och Laponiatjuottjudus/Laponiaförvaltningenträffa överenskommelse om en lämplig ordning för inrapportering av upptäckta överträdelser, för att underlätta effektiva myndighetsåtgärder såsom förelägganden och åtalsanmälningar

4.1.11 Zonering

Indelning av världsarvet i zoner syftar till att, tillsammans med föreskrifterna, tydliggöra hur världsarvet inom ramen för de värden som ligger till grund för världsarvskommitténs beslut ska kunna möta olika anspråk från besökare och lokalbefolkning. Zoneringen är alltså ett redskap både för att bibehålla de värden utan vilka världsarvet inte existerar, och att skapa förutsättningar för ett hållbart nyttjande av olika grupper.

Syftet med zoneringen att:

- kanalisera besökare och turistverksamhet med hänsyn till områden och tider som innebär minimerad störning för rennäringen och största möjliga hänsynstagande till områden som är särskilt känsliga för rennäringen,
- kanalisera besökare och turistverksamhet med hänsyn till områden vars natur- eller kulturmiljövärden är känsliga för slitage och annan negativ inverkan,
- att särskilda krav ställs på verksamheter som ansöker om tillstånd och dispenser,
- ange önskvärda färdstråk för besökare och andra. Syftet med färdstråken är att minska störningar och slitage i särskilt känsliga och viktiga områden.

Zoneringen ska utgå från tre olika teman:

1. Områden som som vid vissa tider under året har största betydelse för att säkerställa rennäringens tillgång till marker och stråk av särskilt stor betydelse ,
2. Områden som är av besöksstrategisk betydelse, dvs har störst betydelse för majoriteten av de människor som besöker området, antingen för att bruka det för friluftsliv eller som en del i en utvecklad besöksnäring,
3. Områden som har särskilt höga natur- och kulturmiljövärden inom ramen för de övergripande värden som finns inom världsarvet



Laponiaprocessen

De tre teman för zoner som ingår i förvaltningsplanen är övergripande och ska ses som en bas för förvaltningen för att underlätta planeringen av aktiviteter i Laponia och bidra till en bättre styrning utifrån olika intressen. En kommande zonering syftar till att göra det lättare att kommunicera i vilka områden det finns god tillgänglighet, vilka aktiviteter som är lämpliga och i vilka områden det vid vissa tider på året kan vara nödvändigt att besökare visar extra hänsyn. Zoneringen kan även användas av myndigheterna som underlag vid dispens- och tillståndshantering/prövning och ställande av villkor.

I denna plan presenteras de tre temata som en grund för zonindelning och övergripande inriktning för respektive zon. För att zoneringen ska kunna tillämpas, måste den utvecklas ytterligare och anpassas för ett landskapsutnyttjande som varierar inte bara i rum, utan också i tid.

Ambition

Zonering ska användas som en övergripande inriktning för förvaltningen för att underlätta kommunikationen och planeringen av aktiviteter i Laponia på ett sådant sätt för att Laponias värden finns kvar. Zoneringen ska även användas som underlag vid dispens- och tillståndsprövning och vid fastställande av villkor i sådana beslut.

Laponiatjuottjudus/Laponiaförvaltningens uppdrag

- detaljutföra zoneringssystemet med grund i de tre teman som anges i denna skötselplan samt det material som tagits fram inom ramen för Laponiaprocessen,
- föreslå och tillämpa metoder för genomförande av zoneringen, t ex kanalisering, utbildning och rådslag,
- utvärdera en kommande zonering och fortlöpande genomföra eventuella justeringar.

Uppgifter för berörda offentliga aktörer

- Planering av aktiviteter och verksamheter ska ske med hänsyn till zoneringen i Laponia

Särskilt störningskänsliga områden för renskötseln

Inom detta tema finns områden där det är särskilt angeläget att vid olika tidpunkter skydda viktiga områden för renskötseln för att undvika störningar. Exempel kan vara trånga dalgångar, kalvningsland, flyttleder, särskilt känsliga betesområden och liknande. Dessa områden kan överlappa andra zoner och har angivna tider för när området är som mest störningskänsligt.

Inriktning för zoner inom temat

Det är prioriterat att information finns lätt tillgänglig om var dessa områden ligger och vid vilka tidpunkter extra hänsyn bör tas av besökare.

Besöksstrategiska områden, leder och entréer

Detta tema omfattar områden som är viktiga för besökare till Laponia. Utgörs av leder inom området, stugplatser och besöksintressanta målpunkter inom området vid eller vid sidan om leder. Inom temat finns även områden som är viktiga och tillgängliga för lokalbefolkningen och det rörliga friluftslivet som t ex Sjävnja/Sjaunja delområde III, Stubbá/Stubba och Huh-ttán-Gábles/Kvikkjokk-Kabla. Området innehåller världsarvets entréer och dess närområde



Laponiaprocessen

inklusive kortare stigar med tillhörande rast- och utsiktsplatser. Entréerna har anordningar för att kunna ta emot ett stort antal besökare och tillrättalagda stigar till stor del spångade och anpassade för besökare som kräver hög grad av anpassning. Området karaktäriseras av hög anläggnings- och servicegrad, är lättillgängligt och välutnyttjat av besökare. Goda möjligheter finns att förstå Laponias natur- och kulturvärden och den verksamma renskötseln. Trafikbuller kan förekomma under besöksintensiva perioder. Delzonerna anger önskvärda färdstråk för besökare och andra. Syftet med färdstråken är att minska störningar och slitage i särskilt känsliga naturområden och områden som vid olika tidpunkter är särskilt störningskänsliga för rennäringen.

Inriktning för zoner inom temat

Områdena och anläggningarna har världsarvets högsta besöksstryck eftersom i princip alla besökare passerar dessa områden. Att hålla dessa väl vårdade samt anläggningar och information vid god kvalitet prioriteras högt. Markering och underhåll av leder, broar och svåra passager prioriteras. Åtgärder utförs för att minska slitage och redan uppkommet slitage åtgärdas. Andra verksamheter som kan upplevas som störande för besökare bör i möjligaste mån inte förekomma.

Kärnområden för natur- och kulturmiljövärden

Merparten av världsarvet Laponia utgörs av stora sammanhängande områden med låg grad av tillgänglighet och mycket höga natur- och/eller kulturvärden samt låg grad av påverkan trots att renskötsel bedrivits i hela området under lång tid. Inga eller mycket begränsade anordningar för besökare finns i området, d v s vandringsleder finns i mycket begränsad omfattning och endast ett fåtal broar underlättar övergångar av vattendrag. Vissa av zonerna inom detta tema är de mest krävande områdena att besöka i Laponia. Det finns mycket goda möjligheter att uppleva storslagen natur, avskildhet, tystnad, utmaning och att klara sig själv på naturens villkor, liksom att uppleva renskötselns kärnområden. Temat ger också möjlighet att se och förstå de spår som tidigare markanvändning lämnat efter sig i landskapet samt naturens variationer i ett geologiskt perspektiv. I denna zon ingår värdekärnor inom samtliga nationalparker och naturreservat.

Inriktning för zoner inom temat

Området ska bibehålla karaktären av svårtillgänglighet. Ingen ny etablering av leder eller andra anordningar för besökare och restriktivitet i uppförande av andra anläggningar. Information till besökare ska ges om områdenas störningskänsliga natur, höga krav på hänsynstagande till både natur och rennäring och områdets krävande karaktär för bland annat vandring.

4.1.12 Uppföljning

Uppföljning och utvärdering ingår som en del av förvaltningen. Syftet med uppföljningen är att säkerställa att Laponias värden bevaras och att utvärdera skötseln av området i relation till uppställda mål.



Laponiaprocessen

Uppföljningsarbetet styrs av förvaltningens behov av kunskap för att säkerställa områdenas värden och av de krav som finns på rapporteringen.

Egenkontroll och återrapportering

Det åligger förvaltningsorganisationen att ur natur- och miljösynpunkt fortlöpande och systematiskt undersöka och bedöma de för nationalparkerna och naturreservaten gällande föreskrifternas tillämpning och ändamålsenlighet. Uppföljningen ska ske med avseende på möjligheten att motverka eller förebygga verksamheters och åtgärders negativa påverkan på natur- och kulturmiljö, framför allt utifrån det syfte för vilket nationalparker och naturreservat har skyddats samt för vilket Laponia har utpekats som världsarv.

Resultatet av undersökningar och bedömningar ska dokumenteras och för ändamålet lämpliga uppföljningsparametrar, rutiner och förslag till åtgärder utarbetas.

Årlig rapport

Förvaltningsorganisationen ska årligen avge en skriftlig rapport till huvudmännen.

Förvaltningsorganisationens årsrapport ska följa en enhetlig form och innehålla de uppgifter som behövs för att spegla utvecklingen inom världsarvet samt tillämpningen och funktionaliteten i de olika regelverk som gäller för området. Särskilt ska föreskrifternas tillämpning och ändamålsenlighet beskrivas. Där så är möjligt ska olika årliga avrapporteringar samlas i årsrapporten för att denna ska kunna tjäna som underlag för åtgärder både inom Laponiatjuottjuddus samt från huvudmännens sida.

Rapporten ska lämnas senast den 31 mars efter det kalenderår som rapporten avser.

Förvaltningsorganisationens styrelse kan uppdra till förvaltningsorganisationen att bevaka, utreda och dokumentera särskilt angivna frågor/sakförhållanden. Den årliga rapporten ska även innehålla en redogörelse för vad som framkommit med anledning av ett sådant särskilt uppdrag.

Femårsrapport

Fem år efter beslutsdatum för föreskrifterna ska en utvärdering ske av föreskrifternas tillämpning och ändamålsenlighet med avseende på möjligheten att motverka eller förebygga verksamheters och åtgärders negativa påverkan på natur- och kulturmiljö, framför allt utifrån det syfte för vilket nationalparker och naturreservat har skyddats samt för vilket Laponia har utpekats som världsarv.

Rapporten ska bland annat innehålla en analys av identifierade utvecklingstrender, baserat på vad som framkommit av de årliga rapporterna och i övrigt tillgänglig information.

Uppföljning av världsarvets status



Laponiaprocessen

Det finns många anspråk på rapportering och uppföljning som direkt eller indirekt berör Laponia. För förvaltningen kan detta bli en stor uppgift och särskilda utvecklingsinsatser kommer att krävas. De som har anspråk på uppföljning och rapportering med närmare koppling till världsarvet är:

- Unescos världsarvskommitté som vart sjätte år vill ha en periodisk rapport om de områden som ingår i världsarvet.
- EU-kommissionen som vill följa upp statusen för de områden och arter som ingår i EU:s art- och habitatdirektiv samt fågeldirektiv (dvs områden i Natura 2000 nätverket).
- Europarådet som årligen vill ha en rapport om statusen för de områden som utsetts till European diploma-områden för ”bra naturskydd och god förvaltning”. Det gäller för Muddus/Muttos nationalpark och sammantaget Padjelanta/Badjelánnda och Sarek nationalparker.
- Statliga myndigheter som följer upp de nationella miljö kvalitetsmålen och miljösituationen i stort.

En stor del av den internationella rapporteringen och uppföljningen ska samordnas av Naturvårdsverket, men för världsarvsrapporteringen är Riksantikvarieämbetet huvudansvarig.

Genomförande av uppföljningen

För att säkerställa att områdets värden bevaras och utvecklas enligt de mål som satts upp för områdena behöver förvaltningen av Laponia kunskap om: tillståndet för naturtyper och arter, antalet besökare och deras upplevelser samt genomförda skötselåtgärder och deras effekter.

Det kunskaper som krävs för att genomföra rapporteringen utgör en del av det kunskapskrav som ställs på förvaltningen.

Naturtyper och arter

Uppföljning av naturtyper och arter i Laponia området genomförs i enlighet med Naturvårdsverkets riktlinjer för uppföljning i skyddade områden (rapport 6379).

Denna uppföljning kommer att till så stor del som möjligt att samordnas med pågående miljöövervakning (Riksskogstaxeringen och NILS – Nationell Inventering av Landskap i Sverige).

Renbete

Eftersom fortsatt renbete är en förutsättning för bevarandet av Laponias natur- och kulturarv är det viktigt att följa renbetet och dess effekter. Effekter av renbetet kan följas genom tillämpning av metoder angivna i manual för uppföljning av fjäll och substratmarker (Naturvårdsverket, 2008) och genom samordning med miljöövervakning och miljömålsuppföljning.

Besökare

Besökarantalet bör följas upp regelbundet genom användande av besöksräknare och sammanställning av gästböcker. Även besökarstudier i form av enkätundersökningar bör genomföras med lämpligt intervall för att stämma av besökarnas intryck och synpunkter på förhållanden i världsarvsområdet (upplevelser, service, information etc.) Som underlag för uppföljning finns undersökningar genomförda av ETOUR, Naturvårdsverkets vägledning för besökarstudier



Laponiaprocessen

och manual för uppföljning av friluftsliv. Besöksundersökningarna kan bidra till att skapa en god och öppen dialog med de företagare som verkar i området.

Genomförda skötselåtgärder och deras effekter

För att kunna koppla uppföljningsresultat om status för naturtyper och arter samt antalet besökare och deras upplevelser till genomförda skötselåtgärder behöver alla skötselåtgärder registreras, detta bör göras i SkötselDOS.

De horisontella kriterierna för förvaltningen av Laponiaområdet ska följas av förvaltningen. Några redskap och metoder för att följa detta finns dock inte idag och bör därför utvecklas.

Det finns också behov av att utvärdera effekterna av mer omfattande skötselåtgärder, t ex naturvårdsbränning, i syfte att säkerställa att mål nås och att förvaltningen utvecklar kvaliteten på utförande av åtgärder genom en lärandeprocess.

Ambition

Uppföljning ska ske med vedertagna metoder för att man ska kunna jämföra resultat över tid och med andra områden och utgöra en del av underlaget till rapportering enligt art- och habitatdirektivet.

Övergripande mål

Uppföljning sker kontinuerligt och inom givna tidsramar. Uppföljningen är ett verktyg för att säkerställa att områdets värden bevaras och utvecklas samt utgör underlag för utveckling av förvaltningen.

Laponiatjuottjudus/Laponiaförvaltningens uppdrag

- Ansvara för att genomföra uppföljning enligt Naturvårdsverkets riktlinjer och ovan angivna anvisningar.
- Vid behov bör ytterligare lämpliga indikatorer utvecklas beträffande uppföljningen av renbete.
- Årlig rapportering till Europarådet om statusen för de områden som fått utmärkelsen European Diploma.
- En plan för besökarundersökningar upprättas och genomförs.
- Utveckla redskap och metoder för uppföljning av de horisontella kriterierna.

Uppgifter för berörda offentliga aktörer

- Ge initialt stöd till Laponiatjuottjudus/Laponiaförvaltningen för uppföljningsinsatser.

4.2 Naturlandskapet i Laponia

Samtidigt som landskapet och naturen i Laponia har varit hem och miljö för människan i tusentals år kännetecknas det av en naturmiljö som är exklusiv i Europa. De skogar, fjäll, sjöar, vattendrag och våtmarker som tillsammans utgör världsarvet hyser unika naturvärden och en rik biologisk mångfald. Landskapsbilden präglas av att området inte utsatts för storskaligt skogsbruk eller omfattande bebyggelse, samtidigt som man på många platser kan se spår efter



Laponiaprocessen

renskötselns småskaliga nyttjande av naturen. I vissa miljöer, t ex på kalfjäll eller tallhedar är vegetationen tydligt präglad av det renbete som i århundraden pågått i området och som bidragit till landskapets artinnehåll.

Sammantaget är Laponia en viktig tillflyktsort för en mångfald av arter som är beroende av Laponias naturtyper och förhållanden. I stort sett alla av de omkring tvåhundra rödlistade arter som förekommer inom världsarvet gynnas också av frånvaro av negativ mänsklig påverkan och exploateringar.

Laponias natur behöver på det stora hela inte skötsel i traditionell bemärkelse för att dess naturvärden ska bevaras. Huvudregeln är istället att naturen ska lämnas för fri utveckling, så att naturliga processer och successioner kan fortgå ostörda. I vissa fall kan ett varsamt bruk behövas för att säkerställa hävdpräglade naturvärden. Fortsatt renbete är en sådan förutsättning.

En viktig uppgift för förvaltningen är att säkerställa att naturen och landskapet i Laponia skyddas från negativ påverkan, störningar och exploateringar som inte är i samklang med Laponias värden. För att kunna följa utvecklingen och i tid kunna upptäcka eventuella problem, är det viktigt att det sker en kontinuerlig uppföljning och miljöövervakning i området (se 4.1.11, Uppföljning).

Inom Laponia bedöms idag samtliga naturtyper som inrapporterats till EU enligt habitatdirektivet uppfylla kraven för gynnsam bevarandestatus (se vidare i avsnittet ”Skydd av arter och naturtyper enligt EU:s habitatdirektiv”).

4.2.1 Naturtyper

Laponia med en yta om cirka 9400 kvadratkilometer omfattar många olika naturtyper med en stor variation inom sig. De kortfattade beskrivningar av de olika naturtyperna som ges i detta avsnitt anger de viktigaste särdragen och karaktärerna för respektive naturtyp som har betydelse för förvaltningen. För utförligare beskrivningar hänvisas till avsnitt 2.4. Naturlandskapet i Laponia.

Skogen

Skogarna i Laponia sträcker sig från Muddus/Muttos barrskogar i öster till Sareks fjällbjörkskogar i väster. Laponias fjällbjörkskogar är mycket varierade. Här förekommer alltifrån magra hedbjörkskogar till frodiga ängsbjörkskogar. Förutom fjällbjörk innehåller skogarna även många andra lövträd, som t ex asp, rönn, sälg och hägg. Skogarna hyser även ett rikt fågelliv. Fjällbjörkskogarna i Laponia utgörs av urskogsartade skogar och har mycket höga bevarandevärden.

Barrskogarna i världsarvet, taigan, är Europas största skyddade skogsland. Barrskogarna i Laponia domineras av urskogsartade skogar. Laponias barrskogar har unika bevarandevärden



Laponiaprocessen

och uppvisar en stor rikedom av arter, successioner och processer som är beroende av naturliga skogsekosystem.

De arter och processer som förekommer i skogarna i Laponia är samtliga gynnade av frånvaro av exploateringar och annan negativ mänsklig påverkan. Skogarna i världsarvet kräver därför i princip ingen aktiv skötsel. Inriktningen för förvaltningen ska vara att säkerställa att skogsekosystemen lämnas ostörda, förutom det renbete som förekommer där.

En av de viktigaste naturliga störningsfaktorerna i boreala skogar är skogsbranden. Det är också de naturligt återkommande skogsbränderna som skapat mycket av den mosaik av olikåldriga skogsbestånd och skiftande skogsstrukturer som man idag kan se i Laponias barrskogar. Spontant uppkomna bränder som tillåts breda ut sig med så naturligt förlopp som möjligt, bedöms ge bäst förutsättningar för skogsekosystemen att bevara sina naturvärden på sikt.

Laponias storlek medför att spontana bränder kan förväntas uppstå lika ofta idag som tidigare i historien..

Övergripande mål

Laponias skogar ska lämnas orörda beträffande naturvårds- och skogsbruksinsatser och tillåtas ha en fortsatt fri utveckling genom naturliga processer och successioner. Detta innebär att naturliga störningar som skogsbrand, översvämning och stormfällning ska ses som en naturlig del i skogarnas dynamik och tillåtas ha ett så naturligt förlopp som möjligt, samtidigt som aktiv rennäring bedrivs i området.

Laponiatjuottjudus/Laponiaförvaltningens uppdrag

- Skogarna i världsarvet ska lämnas för fri utveckling. Ingen aktiv naturtypsskötsel.
- I samråd med bl a räddningstjänsten, Länsstyrelsen och Naturvårdsverket ta fram riktlinjer och en organisation för hur spontant uppkomna bränder ska hanteras inom olika delar av världsarvet.

Våtmarkerna

Stora delar av Laponia utgörs av våtmarker, framför allt olika former av myrar. De största så kallade aapa-myrrarna finner man i skogslandskapet i Muttos/Muddus, Stubbá/Stubba och Sjävnja/Sjaunja. Även uppe på kalfjället förekommer olika former av myrar. Dessa är ofta sluttande och betydligt mindre till storleken än myrrarna nere i skogslandet.

Våtmarkerna i världsarvet uppvisar en stor artrikedom med en mängd av olika mossor, kärlväxter och insekter. Här finns också ett rikt fågelliv, med många olika arter av vadare, änder och rovfåglar. Många våtmarker i Laponia, t ex i Sjävnja/Sjaunja, är också svårtillgängliga vilket gör dem till en värdefull tillflyktsort för djurlivet. Laponias våtmarker är med några få undantag i princip helt opåverkade av annat än småskaligt brukande och renbete.

Övergripande mål

Våtmarkerna i Laponia ska skyddas från negativ påverkan och tillåtas en fortsatt fri utveck-



Laponiaprocessen

ling genom naturliga processer och successioner. Detta innebär att naturliga skeenden som t ex översvämningar ska tillåtas och få ha ett så naturligt förlopp som möjligt.

Laponiatjuottjudus/Laponiaförvaltningens uppdrag

- Ingen aktiv naturtypsskötsel annat än i undantagsfall.
- Spångning av leder ska utföras på ett sådant sätt att påverkan på hydrologin undviks.
- Verka för att minimera påverkan på våtmarker av terrängkörning som förekommer.

Kalfjället

Ovanför skogsgränsen tar kalfjället vid. Det är den vanligaste naturtypen i Lapponia och täcker mer än hälften av världsarvets yta. På kalfjället förekommer många olika växtsamhällen, formade av variationer i olika miljöfaktorer som t ex klimat, näringstillgång, vatten, snömängd samt berggrundens sammansättning. Här finns stora variationer mellan de kalkrika fjällängarnas frodiga grönska och blomsterprakt, via fjällhedens magrare vegetation och vidare upp mot högfjällens karga block- och hållmarker med jordflytning, permafrost och glaciärer.

Uppe på kalfjället har renen sitt sommarbetesland, där den betar på frodiga fjällängar, gräsbedar och i videkärr. Alltsedan istidens slut har renhjordar vandrat och betat i dessa områden, vilket också prägelat på växtsamhällena. Renbetet är därför en viktig förutsättning för bevarandet av kalfjällets naturvärden.

Övergripande mål

Laponias kalfjällsmiljöer skyddas från negativ påverkan, och dess arter, successioner och processer ska tillåtas fortsätta utvecklas naturligt. Ett fortsatt renbete är en viktig förutsättning för ett långsiktigt bevarande av kalfjällets naturvärden.

Laponiatjuottjudus/Laponiaförvaltningens uppdrag

- Ingen aktiv naturtypsskötsel annat än i undantagsfall. Detta inbegriper att exempelvis ras och översvämningar ska betraktas som en del i områdets naturliga dynamik och tillåtas ha ett så naturligt förlopp som möjligt.
- Förvaltningen ska verka för att minimera påverkan på kalfjället av terrängkörning som förekommer.

Sjöar och vattendrag

Det finns stora skillnader mellan olika vattenmiljöer inom Lapponia. I Badjelánnda finns högproduktiva vattenområden som Vässtenjávrrre, Virihávrrre, Sáluhávrrre och Guvtjávrrre. Inom Sarek och Stora Sjöfallet/Stuor Muorkke nationalparker är däremot sjöarna extremt fattiga. Inom de de vidsträckta skogsområdena i Sjavnja/Sjaunja och Muddus/Muttos finns humussjöar. De största vattenområdena är påverkade av människan genom vattenkraften och alla dess effekter.

I högre lägen medför avsmältningen av de många glaciärerna sommartid att stora mängder glaciärslam transporteras med vattendragen och bildar deltalandskap i de stora sjöarna. Längre ned i skogslandskapet påverkas den limniska miljön i vattendragen av att de passerar genom och avvattnar mäktiga våtmarksområden. Inom världsarvet finns även vissa områden



Laponiaprocessen

Laponiatjuottjudus/Laponiaförvaltningens uppdrag

- Verka för en fortsatt hävd i området som hävdas eller har hävdats under senare tid.
- I områden där hävden nyligen upphört bör förvaltningen verka för att slätter återupptas om det kan motiveras för bevarandet av natur- och kulturvärden.

Anvisningar för berörda offentliga aktörer

- Sametinget och Länsstyrelsen samverkar med Laponiatjuottjudus/Laponiaförvaltningen kring stödet till kulturhistoriskt värdefulla landskapselement

4.2.2 Växter och djurarter

Skydd av rödlistade arter

Ungefär tvåhundra olika rödlistade arter har påträffats i Laponia. Merparten är fåglar och kärlväxter. I högsta hotkategorin, ”Akut hotad”, finns fjälluggla, fjällgås samt storsvampen kritporing. Knappt tjugo arter är ”Starkt hotade”, resterande återfinns i kategorierna ”Sårbar”, ”Missgynnad” och ”Kunskapsbrist”. Riksdagen har beslutat att åtgärdsprogram ska tas fram för särskilt hotade arter i syfte att bevara arter och deras livsmiljöer. Åtgärdsprogrammen sammanställer befintligt kunskapsläge för respektive art samt presenterar förslag på åtgärder för att förbättra respektive arts bevarande status.

Medan de flesta rödlistade arter är spridda över hela Laponia, så finns det i Laponia även riktiga områden med mycket intressant artrikedom. Virihávrré i Padjelanta/Badjelánnda med sin flora, tillhör till de allra rikaste och botaniskt mest intressanta områdena i fjällkedjan.

Övervakning av arternas status utförs mestadels av Länsstyrelsen, medan flertal skötselåtgärder genomförs även av andra aktörer. Vägverket t.ex. byter ut vägtrummor som utgör hinder för vattenfauna,

Många rödlistade arter gynnas av frånvaro av störningar och exploateringar. Där det krävs aktiva åtgärder är det oftast kopplat till att mänsklig aktivitet har ändrat naturliga processer t.ex. kan naturvårdsbränningar behövas.

Övergripande mål

De rödlistade arterna lever i livskraftiga populationer med gynnsam bevarandestatus.

Laponiatjuottjudus/Laponiaförvaltningens uppdrag

- Samverka med ansvariga myndigheter kring skydd av rödlistade arter
- Inkludera naturvårdsaspekter i tidigt skede i all planering av miljöpåverkande verksamhet

Följande åtgärder har listats enligt av myndigheterna (berörda länsstyrelser, Naturvårdsverket och ArtDatabanken) fastställda åtgärdsprogram för hotade arter:

- Förhindra störning av häckande jaktfalkar genom att flytta skoter-, vandrings och skidleder 1 km från



Laponiaprocessen

traditionella boplatser. Denna åtgärd lämpar sig även för kungsörn och järv.

- I den mån flodpärlmussla finns i området är en viktig åtgärd för att stoppa tillbakagången att förhindra igenslamning av bottenarna samt att livskraftiga öringpopulationer etableras. Även felaktigt placerade vägtrummor, dammar och vattenreglering orsakar vandringshinder för värdfisken och bör åtgärdas. Dessa åtgärder gynnar även andra vattenlevande organismer, t.ex. utter och öring.
- Dubbelbeckasin gynnas av att det återskapas och återupprättas lämpliga förhållanden med exempelvis silängssystem och myrslätter på lekplatser.
- Brand gynnar mångfalden i skogen och är utpekad som en åtgärd för bevarandet av hotade brandinsekter.

Skydd av arter och naturtyper enligt EU:s habitatdirektiv och fågeldirektiv

Laponia innehåller en stor mängd i direktivet listade naturtyper, varav västlig taiga och aapamyror dessutom betraktas som prioriterade naturtyper.

I Laponia finns även utter, fjällräv, björn, järv, lo och ibland varg. Alla dessa arter är listade i habitatdirektivet. De stora rovdjur rör sig över stora områden och förvaltningen av dessa arter och kan inte enbart ses i ett Laponiasammanhang. Eftersom förvaltning av stora rovdjur berör flertal intressen finns det sedan 2001 en sammanhållen rovdjurspolitik som anger riktlinjer för förvaltning av dessa arter (inklusive kungsörn). Riktlinjerna har kompletterats 2009 genom riksdagens beslut om en ny rovdjursförvaltning (Regeringens proposition 2008/09:210). Förekomsterna av de stora rovdjuren innebär en påfrestning för rennäringen och en aktiv rovdjursförvaltning i nära samverkan mellan berörd parter är nödvändig.

De flesta av fågelarterna på fågeldirektivets listor är i stort knutna till och starkt gynnade av skogstyper, sjöar, myrar och fjällhedar i orört tillstånd. Detsamma kan även sägas om många av de utpekade arterna av insekter, kärlväxter och mossor. För de utpekade arterna som gynnas av brand är det viktigt att det på längre sikt finns nya brandfält och brandsuccessioner i Laponias skogsmarker.

Övergripande mål

Habitat- och fågeldirektivets arter och naturtyper bevaras på ett sådant sätt att de uppfyller gynnsam bevarandestatus.

Laponiatjuottjudus/Laponiaförvaltningens uppdrag

- Skötsel av de utpekade habitaterna och arterna utförs enligt bevarandeplaner i den mån det sammanfaller med skötselplanens övergripande målsättningar.
- Inventering och kunskapsuppbyggnad kring berörda arter.
- Samverkan med berörda myndigheter i fråga om gemensam förvaltning av de stora rovdjuren, genomförande av de delar av rovdjursinventeringen som inte utgör myndighetsutövning (kvalitetssäkringen)

Uppgifter för berörda offentliga aktörer

- Samverka med förvaltningen i artskyddsfrågor.



Laponiaprocessen

4.3 Det historiska arv som tidigare landskapsutnyttjande gett upphov till

4.3.1 Kulturmiljö

I Laponia finns ett rikt kulturarv och viktiga kulturmiljöer. Kulturarvet är de samlade spåren av dem som gått före dagens människor, deras arbete, liv, tro och förväntningar. Spåren kan vara en övergiven kåtplats eller bara några spruckna stenar i en strandkant där jägaren eldade en gång för årtusenden sedan. Spåren kan också vara nya och berätta om en plats som renskörtaren nyttjat i senare tid.

Kulturarvet kan vara både materiellt och immateriellt, det vi kan se och ta på eller det vi kan lyssna till i en berättelse, i en jojk eller bara genom att veta hur ett landskap tolkats av de generationer som levt i området före vår tid. För en närmare beskrivning av kulturmiljöerna inom Laponia hänvisas till kap 2.3

Ambition

Kulturarv och kulturmiljöer som finns i området respekteras och synliggörs. Kunskapsspridning sker i samråd med berörd sameby, ägare eller annan part. Kunskapen om kulturarv och kulturmiljöer i världsarvet har ökat hos verksamma och besökare i världsarvsområdet.

Laponiatjuottjudus/Laponiaförvaltningens uppdrag

- Använda traditionella material och metoder i den praktiska skötseln
- Inkludera kulturmiljövårdsaspekter i all planering av påverkande verksamhet
- Delta i arbetet kring länets kulturmiljöprogram

Uppgifter för berörda offentliga aktörer

- Använda traditionella material och metoder i den praktiska skötseln av området
- Samverka med förvaltningen kring länets kulturmiljöprogram

Fornlämningar och fornvårdsområden

Under åren 1992-2001 fornminnesinventerades ca 30 % av Laponias yta. Mer än 3000 forn- och kulturlämningar registrerades i områden som ligger helt eller delvis inom Laponia. Ungefär två tredjedelar av fornlämningarna är härdar och kåtatomter, medan en tredjedel utgörs av stenåldersboplatser, fångstgropar, stalotomter och förvaringsanläggningar.

Vid alla åtgärder och markingrepp som kan påverka fornlämningar (se kap 2.3) gäller kulturminneslagen.

Ambition

Kunskapen om fornlämningar i Laponia har ökat hos verksamma och besökare i världsarvsområdet. Kunskapsspridning sker i samråd med berörd sameby, ägare eller annan part.

Laponiatjuottjudus/Laponiaförvaltningens uppdrag



Laponiaprocessen

- Fornlämningar ska alltid beaktas och skyddas vid eventuella åtgärder.
- Kunna genomföra inventeringar och kunskapsuppbyggnad som inte är myndighetsutövning.

Anvisningar för berörda offentliga aktörer

- Samråda med Laponiatjuottjudus/Laponiaförvaltningen vid kommande inventeringar och dokumentationsinsatser

Byggnader och bebyggelsemiljöer

Inom Laponia finns främst samisk bebyggelse men även byggnader som kan berätta om den tidiga gruvnäringens, nybyggarnas, kyrkans, forskningens och turismens historia i området. I världsarvets omland finns industrihistoriska miljöer av högt kulturhistoriskt värde.

Ägare och brukare har ansvar för att underhålla byggnader så att kulturhistoriska värden be hålls. Bidrag för restaurering, vård och information kan sökas hos Länsstyrelsen och Same-tinget.

Förvaltningen har ansvar för skötseln av de fyra Hambergstugorna i Sarek som ingår i nationalparksfastigheten och ägs av Naturvårdsverket. Hambergstugorna har ett högt vetenskaps- och tekniskhistoriskt värde. Stugorna är aktuella för en statlig byggnadsminnesförklaring.

Ambition

Bebyggelsemiljöer med höga kulturhistoriska värden bevaras, vårdas och utvecklas på ett var- sammt sätt och med hänsyn till det kulturhistoriska värdet. Kunskapen om Laponias byggnader och bebyggelsemiljöer är stor hos verksamma och besökare inom världsarvsområdet. Kun- skaps spridning sker i samråd med berörd sameby, ägare eller annan part.

Laponiatjuottjudus/Laponiaförvaltningens uppdrag

- Skötseln av Hambergstugorna i samråd med antikvarisk kompetens och Naturvårdsverket

4.4 Den levande samiska kulturen och rennäringen

4.4.1 Rennäring

Rennäringen är en bärande del av den samiska kulturen i Laponia. Genom historien har den blivit förvaltare av stora natur- och kulturmiljövärden. Rennäringen är också en viktig del av landsbygden i norr då den ger arbetstillfällen och tillför viktiga värden till samhället i övrigt. Inom renskötseln finns samma krav på lönsamhet som inom andra näringar. För att kunna be- driva och utveckla en hållbar och lönsam renskötsel behövs goda produktionsförutsättningar och däribland tillgång till betesresurser. Det unika med renskötseln är att renarna är på natur- bete året om. Därför är verksamheten mycket arealkrävande och det finns ett stort behov av tillgång till olika typer av marker. Renarna flyttas mellan olika betesområden som har olika egenskaper som gör dem värdefulla under olika tider av året och under olika år. Varje same-



Laponiaprocessen

bys situation är unik eftersom förutsättningarna i naturen skiljer sig åt mellan olika områden. Annan markanvändning som exempelvis gruvor, vattenkraft och turism gör också att situationen skiljer sig åt mellan olika samebyar. Det gäller även inom världsarvet Laponia.

Ambition

Rennäringen betraktas och behandlas som en betydelsefull brukare av landskapet och som en förutsättning för världsarvet. Dess förutsättningar att fortleva och utvecklas har stärkts. Det finns en god dialog mellan förvaltningsorganisationen och rennäringen och dess organisationer.

Laponiatjuottjudus/Laponiaförvaltningens uppdrag

- Stödja rennäringen i dess strävan att utvecklas.
- Bedriva sin verksamhet på ett sådant sätt att rennäringsens behov av att verka och utvecklas på ett miljöanpassat sätt säkerställs och att där så är möjligt samordna insatser för t ex rennäringsens infrastruktur.
- Verka för att Laponia ska bli ett pilotområde för utveckling av natur- och miljöanpassad rennäring.

4.4.2 Traditionell kunskap och lokal erfarenhet som resurs för bevarande och utveckling

Samernas traditionella bosättningar, rörelsemönster, val av föda, kläder och andra material och samernas kunskap om renskötsel, jakt och fiske utvecklas i ett samspel med den omgivande miljön. Det finns en nära koppling mellan det jordnära och det andliga som speglas i respekt för naturen. Traditionell kunskap och lokal erfarenhet handlar om en praktisk och folklig erfarenhetsbaserad kunskap. Kolonisation, exploatering och det omgivande samhällets förändringar har påverkat synen på traditionell kunskap och annan lokal erfarenhet. Intresset för traditionell kunskap har likväl vuxit på internationell och nationell nivå. Det har visat sig vara ett effektivt sätt att bruka resurser på ett långsiktigt hållbart sätt. Kunskaperna är också en viktig del av en kulturell och lokal identitet som har betydelse i förvaltningen av världsarvet och dess värden.

Ambition

Traditionell kunskap och lokal erfarenhet, innovationer och sedvänjor respekteras och bevaras samt används i skötseln av området i samverkan med berörd bärare av kunskapen. Traditionell kunskap används tillsammans med vetenskaplig kunskap och erfarenheter från offentlig förvaltning. **Àrbediehtu** – samisk traditionell kunskap - har en självklar plats i förvaltningen. Ny kunskap vävs in tillsammans med traditionell för att uppnå ett mer hållbart nyttjande av förnyelsebara naturresurser.

Laponiatjuottjudus/Laponiaförvaltningens uppdrag

- Använda traditionell kunskap och lokal erfarenhet i den praktiska skötseln av området, till exempel genom att använda lokal kompetens vid olika typer av skötselåtgärder
- Om Laponiatjuottjudus/Laponiaförvaltningen deltar i en kommersialisering av traditionell kunskap ska en rättvis fördelning av avkastningen främjas



Laponiaprocessen

4.4.3 Språk

I Sápmi talas olika varieteter, dialekter, av samiska. Laponia ligger i det lulesamiska språkområdet men i området talas även sydsamiska och nordsamiska.

På många håll inom Sápmi, både utanför och inom Laponia, pågår ett språkbyte som är långt framskridet. Det svenska språket dominerar. Samiskan tenderar att vara ett språk man talar i hemmet. Intresset för språket växer emellertid i takt med ökad självkänsla och stärkt identitetsuppfattning hos samerna. Så även inom världsarvet Laponia.

Samiska språket har fått ett officiellt erkännande i de nordiska länderna genom att dessa infört samiska språklagar. Den 1 april 2000 blev samiskan (alla varieteter) erkänd som officiellt minoritetsspråk i Sverige. Rätt att använda samiska i kontakt med myndigheter och domstolar gäller i det s.k. förvaltningsområdet för samiska. I förvaltningsområdet ingår bl.a. Gällivare och Jokkmokks kommuner, i vilka Laponia ligger. Sedan 2009 gäller en ny Lag (2009:724) om nationella minoriteter och minoritetsspråk.

Utöver det finns sedan 2000 i kulturminneslagens första kapitel en hänsynsparagraf om ortnamn. Paragrafen innebär att:

- hävdvunna ortnamn inte ändras utan starka skäl,
- ortnamn i övrigt stavas enligt vedertagna regler för språkriktighet, om inte hävdvunna stavningsformer talar för annat,
- påverkan på hävdvunna namn beaktas vid nybildning av ortnamn, och
- svenska, samiska och finska namn så långt möjligt används samtidigt på kartor samt vid skyltning och övrig utmärkning i flerspråkiga områden.
- namn som godkänts för offentlig kartproduktion ska även i andra sammanhang användas i sin godkända form.
- Lantmäteriet är den myndighet som ansvarar för ortsnamn och eventuella ändringar av dessa.

Ambition

God ortnamnsed används på kartor, skyltar, i utbildningsmaterial och annan information. Samiska och svenska är huvudspråk i området. Laponia är en del av förvaltningsområdet för samiska och de regler och riktlinjer som följer av detta tillämpas i området.

Laponiatjuottjudus/Laponiaförvaltningens uppdrag

- Verka för att god ortnamnsed används i enlighet med kulturminneslagen och utarbetad praxis. Det ska ske i samråd med Lantmäterimyndigheten och Sametinget.
- Följa de regler och riktlinjer som följer av att Laponia är en del av förvaltningsområdet för samiska i förvaltningen av området.
- Verka för att samiskan synliggörs i kartmaterial och annat externt material.



Laponiaprocessen

Uppgifter för berörda offentliga aktörer

- Följa de relevanta regler och riktlinjer som följer av att Laponia är en del av förvaltningsområdet för samiska i förvaltningen av området i arbete i och omkring världsarvet.
- Tillse att god ortnamnsed används i och omkring Laponia i enlighet med kulturminneslagen

4.5 Infrastruktur för boende, brukare och besökare

4.5.1 Besökare/rörligt friluftsliv

Möjligheterna för allmänheten att besöka Laponia och få en högkvalitativ natur- och kulturupplevelse ingår som en grundläggande del i syftet med världsarvet. Laponia är ett kombinerat världsarv vilket innebär att målgruppen ”besökare” därigenom är betydligt bredare än för ett renodlat naturarv eller kulturarv. Laponias utbud är av den arten att det lockar så väl ung som gammal, novis såväl som erfaren samt nationella och internationella besökare. Området i och kring Laponia är också ett viktigt rekreationsområde för befolkningen i närområdet och ett riksintresse för det rörliga friluftslivet.

Särskilt betydelsefullt är att ge möjligheter till upplevelser som förutsätter ett samspel mellan en levande samisk kultur och natur, stillhet, avskildhet och kunna klara sig själv, och samtidigt få kunskap och insikt i en verksamhet som pågått i området i hundratals år. En mängd aktiviteter är möjliga att utöva inom Laponia. Vissa är mer eller mindre lämpliga, andra är inte tillåtna i vissa zoner eller i hela området. Utgångspunkten är att främja natur- och kulturupplevelser och det rörliga friluftslivet, med samiska kulturupplevelser, vandring, turskidåkning, övernattning i tält och stuga, plocka bär och svamp, studera naturen etc.

Den stora andelen störningskänsliga områden, vad gäller såväl natur som renskötsel, kräver ett särskilt hänsynstagande och innefattar i viss mån begränsningar för besökaren. I de mycket känsliga områdena kan vistelse kräva erfarenhet av flerdagarsturer samt kunskap om fjällsäkerhet och hur man ska agera vid nödsituation. Längs led- och stugsystemen krävs mindre erfarenhet och delar av Laponia är så lättillgängligt att det även passar barn och personer med lättare funktionshinder. I ett så mångfacetterat och stort besöksområde krävs väl genomarbetade strategier anpassade för så väl den enskilde besökaren som besöksnäringen.

Kanaliserings kan vara nödvändigt för att styra besökare bort från störningskänsliga områden till mer besöksvänliga. Detta kan göras dels via olika anordningar som stigar, leder, broar och spänger, dels via information, såväl på plats i området via naturum, noder och informationsplatser, via modern informationsteknik som Internet, GPS och liknande, liksom foldrar och annat informationsmaterial, personliga kontakter m m.

Eftersom Laponia består av sedan tidigare välkända nationalparker och reservat har en besökskultur och en efterfrågan utvecklats genom åren. Laponia som besöksmål ställer krav på en mottagningsapparat i form av besökcenter, kanalisering av besökare, olika typer av aktivi-



Laponiaprocessen

tets- och boendeföretag, samt anläggningar inrättade för besökare. För att ge service för besökare i området har ett system med markerade leder, vägvisning och stugor byggts upp vilket underlättar för besökare att få en säker vistelse i Laponia.

Ambition

Laponia har nöjda besökare som genom tillgång till god information via flera olika kanaler vet vad de kan förvänta sig och vilken hänsyn som krävs inom olika delar av världsarvet, samt har möjlighet att före sitt besök få tillgång till den information som krävs. De aktiviteter som bedrivs är i samklang med världsarvets syfte, den samiska kulturen och rennäringen. Den som besöker Laponia ska ha möjlighet att ta del av information om Laponias värden, samt de framtagna uppförandekoderna i anslutning till besöket. Besökaren visar respekt och har förståelse för världsarvet och dess värden

Laponiatjuottjudus/Laponiaförvaltningens uppdrag

- Följa utvecklingen av brukandet av området för att undvika och förebygga intressekonflikter mellan bevarandevärdena, utvecklingsbehov, rennäringen och olika typer av aktiviteter.
- Följa utvecklingen av nya friluftaktiviteter och utvärdera om det behöver vidtas åtgärder och eventuellt införa nya eller ändrade föreskrifter för dessa.
- Etisk uppförandekod anpassad till Laponias värden och skyddsbehov ska arbetas fram för besökare och näringen.
- Verka för att Laponia ska bli ett pilotområde för utveckling av en besöksnäring som står i samklang med rennäringens villkor.
- Utveckling av strategier för arbetet med besökare

Eldning

Att göra upp eld för värme, matlagning och trivsel är ett ursprungligt bidrag till överlevnad i Laponia. Eldning med torra grenar, kvistar och i naturlig eldstad är tillåten i hela Laponia men bör undvikas nära entréer och andra anläggningar. Där finns ofta färdiga eldstäder och ved tillgänglig. Motivet för att tillåta eldning är att det är en betydelsefull del av det traditionella sättet att vistas i skog och mark. Ett ansvarsfullt nyttjande av eld stör inte upplevelsen av opåverkad natur.

Ambition

Eldning sker ansvarsfullt och påverkar omgivningen i så liten utsträckning som möjligt. Stenar används inte till eldstaden. Iordninggjorda eldstäder underhålls eller avvecklas. Kunskapen om var, när och hur eldning kan ske är god hos verksamma och besökare i världsarvsområdet.

Laponiatjuottjudus/Laponiaförvaltningens uppdrag

- Följa upp omfattningen av eldningen på vissa utsatta platser. Beakta frekvensen av spontant byggda eldstäder, nedskräpning och skador på vegetation, torrträd eller fornlämningar

4.5.2 Friluftsliv



Laponiaprocessen

I Laponia finns stora möjligheter till friluftsliv för alla, lokalbefolkning och andra besökare både från närområden och mer långväga. Flera undersökningar är gjorda på olika platser i området, besöksräknare har placerats ut på ett antal strategiska platser och intervjuer har genomförts med besökare. För förvaltningens del är det viktigt att ta tillvara den kunskap som finns om besökarna samt fortsätta att följa utvecklingen av besökarnas förväntningar och aktiviteter för att kunna fullfölja uppdraget att utveckla friluftslivet i området.

4.5.3 Besöksnäring

Besöksnäringen är en av de näringar som bedrivs inom Laponia och bygger i grund och botten på enskilda entreprenörers förmåga och vilja att inom ramen för de förutsättningar som Laponias värden skapar, utveckla produkter som är attraktiva för besökare. De näringsidkare som vill bedriva besöksnäring inom Laponia, måste veta vilka spelregler som gäller för deras verksamhet. De myndigheter som fattar beslut om dispenser, tillstånd o dyl, måste vara tydlig med hur prövningsprocessen går till, på vilka grunder ett beslut fattas och vilka villkor som kan komma att ställas.

Ett stort ansvar ligger också på den nya förvaltningsorganisationen vars uppdrag är att värna och vårda Laponia för kommande generationer och som ska fungera både som samrådspart för myndigheten vid beslut om tillstånd och dispenser för besöksnäringen inom Laponia och kunna vara ett stöd för dem som vill bedriva en näringsverksamhet.

Information spelar en central roll i detta arbete. Den organiserade turen med en väl utbildad guide och färdledare ger besökaren möjlighet att uppleva platser och möten bortom anläggningar och leder, något som ger en rikare och mer fördjupad upplevelse av världsarvet. För rennäringen kan de ansvariga arrangörerna bli viktiga samarbetspartners som hjälper till att minska störningar. Besöksnäringen spelar en viktig roll i upprätthållandet av en god service i form av tillgång till boende, transporter, mat samt information till besökare och andra brukare i området.

Genom att öppna upp för att bereda människor som lever och verkar i och kring Laponia möjlighet till försörjning genom att idka ekologiskt, socialt, kulturellt och ekonomiskt hållbar turistisk verksamhet i och kring världsarvet, ökar också ansatsen att gemensamt vårda och värna arvet för kommande generationer. Detta är gynnsamt för såväl rennäringen som den lokala ekonomin. För de berörda kommunerna och dess medborgare är det särskilt viktigt att världsarvet kan bidra till en känsla av ökad livskvalitet. En engagerad och kunnig lokalbefolkning är ett av de viktigaste redskapen i arbetet med att bevara Laponias värden för framtiden.

Ambition

Den besöksnäring som bedrivs inom Laponia vilar på ekoturistiska principer. Goda relationer råder mellan de olika brukarintressena (rennäring och besöksnäring) i området. Uppförande-



Laponiaprocessen

koder och annan information kring tillståndsförfarande är tydliga och lättillgängliga för såväl besöksnäringen som tillståndsmyndigheten. Företag inom besöksnäringen känner sig välkomna att hänsynsfullt verka i världsarvet Laponia.

Laponiatjuottjudus/Laponiaförvaltningens uppdrag

- I samverkan med branschorganisationer och berörda myndigheter utarbeta tydliga regelverk för tillståndsbedömning, baserade på värdegrunden, de horisontella kriterierna samt branchnormer för ekoturism, för att underlätta för beslutsmyndigheter och näring.
- Verka för att Laponia är ett pilotområde för hållbar besöksnäring

Uppgifter för berörda offentliga aktörer

- Pröva dispenser och tillstånd enligt föreskrifter och gemensamt framtagna regelverk och anvisningar
- Samråda med Laponiatjuottjudus/Laponiaförvaltningen vid tillstånd för besöks- och annan näringsverksamhet inom Laponia.
- Bedriva sin myndighetsutövning med respekt för de värden som ligger till grund för världsarvet och aktivt samråda med berörda lokala aktörer.

4.5.4 Jakt

Jaktmöjligheterna är starkt begränsade i världsarvet och regleras i föreskrifterna. Områden som är upplåtna för jakt framgår av karta. För den jakt som får bedrivas gäller jaktlagstiftningen, rennäringslagen och de lokala föreskrifter som myndigheterna fastställer. Inskränkningar kan vissa tider förekomma av hänsyn till renskötseln eller av andra skäl.

Ambition

Jakten bedrivs utifrån gällande regelverk samt med hänsyn till biologisk mångfald, naturvärden, rennäring och besökare. Kunskapen om var, när och hur jakt får ske är god hos verkamma och besökare i världsarvsområdet.

Laponiatjuottjudus/Laponiaförvaltningens uppdrag

- Samverka med jaktansvariga myndigheter, jakträttsinnehavare och jägarnas lokala organisationer för att säkerställa att jakt utövas på ett hållbart sätt

Anvisningar för berörda offentliga aktörer

- Samråda med Laponiatjuottjudus/Laponiaförvaltningen i jaktfrågor som berör Laponia

4.5.5 Fritidsfiske med handredskap

Möjligheterna till fiske är begränsade i världsarvet och regleras i föreskrifterna. Områden som är upplåtna för fritidsfiske med handredskap framgår av karta.



Laponiaprocessen

Ambition

Fritidsfiske med handredskap bedrivs utifrån gällande regelverk samt att fisket, inklusive förflyttning till och från fiskeplatsen, sker med hänsyn till biologisk mångfald, naturvärden, rennäring och besökare. Kunskapen om var, när och hur fritidsfiske kan ske är god hos verkamma och besökare i världsarvsområdet. Myndigheterna utövar en god tillsyn.

Laponiatjuottjudus/Laponiaförvaltningens uppdrag

- Samverka med fiskevårdande myndigheter

Uppgifter för berörda offentliga aktörer

- Samråda med Laponiatjuottjudus/Laponiaförvaltningen i fiskefrågor som berör Laponia, t ex framtagande av fiskekortsbilagor

4.5.6 Anordningar för besökare

En förutsättning för många besökare till Laponia är ett utbyggt system av anordningar i form av entreér, informationsplatser, leder, broar, stugor och vindskydd. Syftet med anordningarna är att underlätta dels att hitta till området och dels att kunna hitta de mest intressanta platserna och upplevelserna i området samt även underlätta en säker vistelse

Ambition

Anordningar för besökare ska finnas i enlighet med nedanstående beskrivningar och vara i gott skick.

Entréer och rastplatser

För besökare till Laponia är det av grundläggande betydelse att det finns fungerande entréer, dvs platser dit man lätt hittar och som utgör utgångspunkten för besöket. Upplevelsen av ett område påverkas starkt av det första intrycket som fås vid ankomsten. En väl utformad entré ger positiva förväntningar och ökar utbytet av besöket. Befintliga entréer och rastplatser beskrivs i kap 2.5. Webben är också en viktig entre till världsarvet!

Arbete pågår med att ta fram en utvecklingsplan för entréer och rastplatser (där även eventuellt nya platser ingår) i ett separat utvecklingsprojektet för den platsbundna informationen i och kring Laponia.

Ambition

Rastplatser och entréer för besökare upplevs som tilltalande. De är lämpligt lokaliserade utifrån väder, besöksstråk och med hänsyn till rennäringen. Med hjälp av dessa styrs besökare till lämpliga besöksområden eller stråk. Platserna är angivna på fjällkartan och i informationsmaterial. Rastplatserna och entréerna har parkeringsutrymmen och de tillhandahåller god



Laponiaprocessen

information om världsarvsområdet.

Laponiatjuottjudus/Laponiaförvaltningens uppdrag

- Förvalta de rastplatser och entreer som ligger inom Laponia och för vilka förvaltningen har ett uppdrag.
- Underhåll av rastplatser och entréer sker med hög prioritet
- I samarbete med lokala entreprenörer utveckla områdets förutsättningar för besökare att ta del av samiskt kulturarv
- Initiera utveckling av befintliga rastplatser

Anvisningar för berörda offentliga aktörer

- Underhåll av rastplatser och entréer sker med hög prioritet
- Komplettera vid behov med nödvändig service som sophantering, toaletter etc.

Informationsplatser

Information i olika former, informationsplatser och informationsstruktur tas fram genom ett separat utvecklingsprojektet för informationsstrukturen i Laponia. I projektet ingår att överlämna driftsanvisningar för informationsanläggningarna till Laponiatjuottjudus/Laponiaförvaltningen.

Målpunkter är platser eller anordningar som har sådan identitet och kvalitet så att de lockar att besöka just dem. De förstärker områdets attraktivitet. De kompletterar det mer ”allmänna” värdet där snarare själva vistelsen och rörelsen i världsarvsområdet är huvudmålet. Målpunkterna vill man gå till.

Målpunkterna i Laponia fungerar som ”magneter”. De kan också betecknas som spetsattraktioner som lockar många besökare, något som förstärks via kanalisering med utbyggnad av leder och information. Inom det pågående utvecklingsprojektet för informationsstrukturen i Laponia, kommer dessa målpunkter att tydliggöras.

Ambition

Besökarna har en positiv upplevelse av sitt besök i världsarvet Laponia och har genom naturum och den platsbundna informationen ökat sin kunskap om världsarvet och dess värden. Den platsbundna informationen samt tillkommande verksamhet och infrastruktur utformas och uppförs så att den passar in i landskapet samt att negativ påverkan på den samiska kulturen och näringarna och det känsliga landskapet undviks.

Laponiatjuottjudus/Laponiaförvaltningens uppdrag

- Förvalta de informationsanläggningar som finns inom Laponia.
- Följa de driftsanvisningar som finns för de olika informationsanläggningarna i Laponia
- Utveckla den platsbundna informationen till innehåll, form och media



Laponiaprocessen

Leder och broar

Vilken standard de olika ledsträckorna och de ingående anläggningarna bör ha beror på säkerhetsaspekter och bekvämlighet för besökarna. Samtliga utmärkta leder i Laponia ska ha säkra anläggningar och tydliga markeringar. Anläggningar med särskilda säkerhetskrav såsom broar, ska kontrolleras regelbundet. Övriga anläggningar ska vara säkra såtillvida att besökarna inte riskerar att skada sig på grund av anläggningarnas status. Bekvämligheten att vandra en led beror till stor del på hur omfattande anläggningar som byggs för att eliminera naturligt besvärliga passager. En väl tillrättalagd led kan dessutom vara en förutsättning för att funktionshinder ska kunna använda lederna.

Många av lederna i svenska fjällvärlden inklusive Laponia följer naturliga vandringsvägar varför rösen i vissa fall kan vara klassade som fornlämningar. I sådana fall är själva ledsträckningen ett kulturminne i sig, vilket kan innebära att myndighetstillstånd kan behövas för ändringar och underhåll.

I vilken omfattning som olika ledsträckor i det statliga ledsystemet längs den svenska fjällkedjan nyttjas skiljer sig idag väldigt mycket. Några enskilda sträckor nyttjas omfattande medan några nyttjas marginellt. Naturvårdsverket har därför tillsammans med de berörda länsstyrelserna fört en inledande diskussion om översyn av det nuvarande ledsystemet. Översynen kommer sannolikt att innebära att lederna delas in i olika underhållskategorier. Eftersom några av lederna passerar genom eller ligger i Laponia kan resultatet av översynen påverka inriktningen i underhåll av dessa leder.

Ambition

Ledsystemet i Laponia ska vara väl planerat och samtliga utmärkta leder i Laponia ska ha säkra anläggningar och tydliga markeringar. Lederna ska vara indelade i kategorier och information om ledernas standard ska vara tydlig. Lämpliga färdstråk i områden som saknar markerade leder är angivna. Vid förnyelse av broar ska placering och anpassning ske i dialog med berörda samebyar och möjligheterna att samordna broar ska nyttjas.

Laponiatjuottjudus/Laponiaförvaltningens uppdrag

- Förvalta det statliga ledsystemet inom Laponia med tillägg för de delar av Badjelánndaleden/Padjelanta leden som ligger utanför världsarvet samt Kungsledens sträckning Huhtán/Kvikkjokk - Sáltoluokta.
- Ta fram en plan för kategorisering av standard för olika ledsträckor samt för utveckling, skötsel, åtgärder och regelbunden kontroll av ledsystemet i Laponia.
- Lokala leder anläggs vid Stora Sjöfallet/Stuor Muorcke och vid utsiktspunkten Oarjemus Stubbá (Sörs-tubba). Dessa ska ha god tillgänglighet.
- Underhåll av broar vid markerade sommar- och vinterleder
- Successiv förnyelse av brosystemet i samverkan med rennäringen



Laponiaprocessen

Stugor och vindskydd

I Laponia finns övernattningsmöjligheter för dels besökare, dels personal i samband med tjänsteärenden samt rennärigen. Förvaltningen ansvarar för skötsel och underhåll av de statligt ägda stugorna och anläggningarna. Viss samordning av transporter etc bör kunna ske med övriga aktörer.

Ambition

Anläggningar för besökare har god kvalitet och upplevs som tilltalande. Stugor och vindskydd är lämpligt lokaliserade utifrån väder, besöksstråk och med hänsyn till rennärigen. Med hjälp av stugor och vindskydd styrs besökare till lämpliga besöksområden eller stråk. Säkerhetsutrymmen finns tillgängliga vid samtliga öppna stugplatser.

Laponiatjuottjudus/Laponiaförvaltningen uppdrag

- Ansvarar för de statligt ägda stugorna och anläggningarna.
- Underhåll av byggnader och anläggningar genomförs enligt arbetsplan
- Ta fram en utvecklingsplan för stuglägen med åtgärder, prioriteringar etc.
- Upphandla drift och bemanning av turiststugorna i Padjelanta/Badjelánnda.

Sanitära anordningar och avfallshantering

Återvinning av avfall är ett viktigt inslag i det hållbara samhället och nya former och metoder utvecklas hela tiden. För världsarvet Laponia är en hållbar och funktionell avfallshantering självklar samtidigt som det kan vara komplicerat då olika ansvarsförhållanden kan uppstå.

Den som äger/förvaltar en anläggning är ansvarig för sin avfallshantering. I Laponia är det de som driver stuganläggningarna efter lederna som svarar för att sophantering och sopsortering sker. Kommunen ansvarar alltid för insamling och behandling av hushållsavfall och därmed jämförligt avfall hos verksamheter. Producenterna bär sitt ansvar genom producentansvaret som för närvarande finns på bilar, batterier, el-avfall, förpackningar och tidningar. På grund av den ytterst glesa befolkningen i området har Förpackningsinsamlingen för närvarande inget krav att anordna återvinningsstationer t ex efter Vägen Västerut, men nya överenskommelser i branschen kan innebära att återvinningsstationer kan etableras.

Besökare i området ska så långt möjligt medföra sitt avfall vid färd från området.

Detsamma gäller för de sanitära anläggningar (toaletter) som anläggs på t ex en rastplats. Den som ansvarar för rastplatsen svarar också för att toaletter hålls i skick och töms eller tas om hand på annat sätt.

Ambition

I Laponia finns en fungerande avfallshantering där källsortering sker i enlighet med gällande



Laponiaprocessen

lagstiftning. Kunskapen om ansvaret för det egna avfallet ska vara god hos verksamma och besökare i världsarvsområdet.

Laponiatjuottjudus/Laponiaförvaltningens uppdrag

- Samverka med Trafikverket, kommunerna och andra huvudmän för att bygga upp en fungerande avfallshantering och skötsel av sanitära anläggningar.
- Följa upp nedskräpning.

Uppgifter för berörda offentliga aktörer

- Samverka med Laponiatjuottjudus/Laponiaförvaltningen för en fungerande avfallshantering

4.5.7 Vägskyltning

Utvecklingen av vägskyltning i samverkan med berörda myndigheter ingår i ett särskilt utvecklingsprojekt. I projektet ingår att överlämna anvisningar för arbetet med vägskyltning till världsarvsförvaltningen.

Ambition

Vägskyltning till och i Laponia är tydlig med tillämpning av god ortnamssed.

Laponiatjuottjudus/Laponiaförvaltningens uppdrag

- Utveckla vägskyltning i samverkan med berörda myndigheter

Uppgifter för berörda offentliga aktörer

- Utforma och placera ut vägskyltning i samverkan med Laponiatjuottjudus/Laponiaförvaltningen

4.5.8 Gränser

Områden inom Laponia som skyddats med stöd av Miljöbalken, d v s nationalparker, naturreservat samt fågelskyddsområden ska vara tydligt gränsmarkerade enligt Naturvårdsverkets riktlinjer.

Gränsmarkeringen runt Laponia samt gränserna för nationalparkerna och naturreservaten i Laponia är av varierande beskaffenhet och mestadels bristfällig. Om det visar sig att gränsmarkeringarna är i sådant skick att ny inmätning krävs bör Lantmäteriet anlitas för att i fält staka ut och mäta in gränserna på nytt (enligt den överenskommelse som träffats mellan Naturvårdsverket och Lantmäteriet 2008).

Gränser mellan samebyar och kommuner kan i vissa fall vara av intresse att märka upp där leder eller vägar passerar.



Laponiaprocessen

Övergripande mål

Världsarvets gränser ska vara markerade. Gränsmarkeringarna för nationalparker, naturreservat och fågelskyddsområden följer Naturvårdsverkets riktlinjer för markering av skyddade områden.

Laponiatjuottjudus/Laponiaförvaltningens uppdrag

- Markera, upprusta och underhålla gränser för nationalparker och naturreservat

Uppgifter för berörda offentliga aktörer

- Samråda med Laponiatjuottjudus/Laponiaförvaltningens vid gränsjusteringar

4.5.9 Trafik

Trafik med motordrivna fordon på barmark

Förutom färd på allmän väg och på skoterleder är trafik med motordrivna fordon inte tillåtet för allmänheten inom i stort sett hela Laponia. De undantag som finns anges i föreskrifterna. Den trafik som i övrigt förekommer sker inom rennäring, förvaltning och myndighetsutövning. Barmarkskörning med terrängmotorfordon av allmänheten förekommer endast vid uttransport av fälld älg i Sjävnja/Sjaunja och Stubbá/Stubba.

Ambition

Förutom på enskilda och allmänna vägar ska trafik med motordrivna fordon minimeras. Väg 825 Vägen Västerut, Huhtán/Kvikkjokkssvägen och E45 har en god status och underhålls kontinuerligt.

Laponiatjuottjudus/Laponiaförvaltningens uppdrag

- Verka för att en minskad påverkan av terrängkörning på barmark och stödja rennäringen i deras arbete med terrängkörningsplaner.
- Följa användandet av motordrivna fordon utanför det allmänna vägnätet och skoterleder för att vid behov initiera åtgärder

Uppgifter för berörda offentliga aktörer

- Underhålla och utveckla det allmänna vägnätet för att upprätthålla en god tillgänglighet
- Bedriva en aktiv tillsyn.

Luftfarkosttrafik

Inom Laponia sker trafik med luftfarkoster oftast med helikopter och mindre sportplan. Transporterna avser rennäringen, turism och forskning samt förvaltningen. I de flesta fall krävs tillstånd för att flyga över eller starta och landa i Laponia.

Ambition



Laponiaprocessen

Bullerstörningar från luftfarkoster är låg och främst styrd till vissa platser. I stora delar av världsarvet finns hög sannolikhet att uppleva frihet från motorbuller från flygplan och helikopter. I områden med särskilda bevarandevärden och i områden som är särskilt viktiga för besökare och rennäringen hålls antalet flygningar på minimal nivå.

Laponiatjuottjudus/Laponiaförvaltningens uppdrag

- Följa och utvärdera omfattningen av tillståndsgivning och flygverksamhet för att vid behov kunna initiera åtgärder.
- Verka för en minskad flygverksamhet i området.

Snöskotertrafik

Inom stora delar av Laponia är skotertrafik inte tillåten för andra än rennäringen eller i samband med förvaltningens tjänsteutövning samt myndighetsutövning.

I Stora Sjöfallet/Stuor Muorkke nationalpark och i delar av Sjávnja/Sjaunja är det tillåtet att köra skoter efter särskilt markerade skoterleder. I Sjávnja/Sjaunja delområde III och i Stubbá/Stubba är skoterkörning tillåten.

Ambition

Skotertrafik sker endast längs angivna skoterleder i världsarvet.

Laponiatjuottjudus/Laponiaförvaltningens uppdrag

- Underhåll av anlagda skoterleder.
- Samverka med myndigheter, samebyar och intresseorganisationer för att minimera och kanalisera skotertrafik.
- Övergå till användning av miljöklassade snöskotrar och/eller miljöklassat bränsle i skötselarbete och bevakning.

Uppgifter för berörda offentliga aktörer

- Bedriva en aktiv tillsyn.

4.5.10 Fjällräddning och gränsbevakning

Fjällräddningens verksamhet i Laponia består av kombinerade övningar och rekognoserings-turer med snöskoter vintertid. Syftet med övningarna är att verksamheten ska kunna upprätthålla en god lokalkännedom. Dessutom sker räddningsaktioner sommar- och vintertid vid behov. Tullverket ansvarar för gränsbevakningen i Laponia. Tullverket samverkar med fjällräddningen samt det norska tullväsendet vid insatser och övningar i området. Hur övningar och transporter får genomföras regleras i föreskrifterna.

Ambition

Fjällräddningens övningsverksamhet innebär minimal störning för rennäringen, djurlivet, naturen och besökare. Rekognosering och övningar bör endast undantagsvis bedrivas i Sarek.



Laponiaprocessen

Laponiatjuottjudus/Laponiaförvaltningens uppdrag

- Samråda med polis, fjällräddning och gränsbevakning vid behov
- Verka för att de nödtelefoner som finns inom området bibehålls

Uppgifter för berörda offentliga aktörer

- Samverka med Laponiatjuottjudus/Laponiaförvaltningen i samband med övningsverksamhet

4.5.11 Vetenskapliga undersökningar och dokumentation

Det pågår forskning, inventering och dokumentation i Laponia. Det är dels uppgifter som Länsstyrelsen och andra samlar in för t ex miljöövervakning och rovdjursinventering, dels den forskning och dokumentation som andra aktörer bedriver. Exempelvis har Åjtte Svenskt Fjäll- och Samemuseum ett särskilt ansvar för att dokumentera det samiska kulturarvet.

Miljöövervakning tillsammans med naturvetenskaplig och kulturhistorisk inventering och dokumentation är viktigt för att kunna beskriva tillståndet och utvecklingen i världsarvet. De insamlade kunskaperna utgör även ett viktigt planeringsunderlag för vilka åtgärder och insatser som behöver göras i Laponia och kan användas för redovisningar av status och utvecklingen i Laponia. Transporterna i samband med forskningen kan utgöra en störning för rennäringen, övrigt djurliv, naturen och besökare.

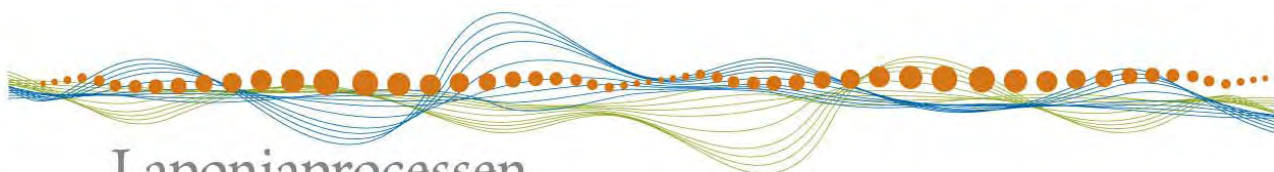
För att bedriva forskning och utföra vetenskapliga undersökningar inom Laponia krävs Länsstyrelsens tillstånd. En policy för vilken typ av forskning som ska främjas inom världsarvet och vilka villkor som ska ställas kommer att tas fram i samverkan med ansvariga myndigheter.

Ambition

Forskning som bedrivs inom världsarvet har ett värde för världsarvet eller för de människor som av tradition brukar världsarvet och för dem som besöker det. Utförandet av de vetenskapliga undersökningarna sker på ett sådant sätt att kultur- och naturvärden samt rennäringen inte störs. Vedertagna forskningsetiska riktlinjer ska redovisas och tillämpas. Återföring av kunskap från forskningen sker regelbundet till de människor som brukar och besöker världsarvet. En policy för forskning ska tas fram.

Laponiatjuottjudus/Laponiaförvaltningens uppdrag

- Initiera framtagandet av policy och riktlinjer för vetenskapliga undersökningar och dokumentation och säkerställa återföring av kunskap.
- Genomföra miljöövervakningsinsatser, provtagning m m för redovisning till ansvariga regionala och nationella myndigheter.
- Föra dialog med Åjtte Svenskt Fjäll- och Samemuseum och andra institutioner i forskningsfrågor som rör Laponia
- Anordna mötesplatser mellan förvaltning, brukare och forskning för att utbyta erfarenheter och skapa



Laponiaprocessen

nätverk

Uppgifter för berörda offentliga aktörer

Samråda med Laponiatjuottjudus/Laponiaförvaltningen i samband med planering och tillståndsprövning för vetenskapliga undersökningar.