



BILDANDE AV NATURRESERVATET VINTERBERGET I ARVIDSJAUR OCH PITEÅ KOMMUNER

BESLUT

Med stöd av 7 kap 4 § miljöbalken (1998:808), MB, beslutar länsstyrelsen att det område som utmärkts på bifogad karta, bilaga 1, skall utgöra naturreservatet Vinterberget. Lantmäteriets slutliga inmätning av området kan innebära mindre justeringar av reservatets avgränsning och areal.

Med stöd av 3 § förordningen om områdesskydd enligt miljöbalken m.m. (1998:1252) fastställer länsstyrelsen bifogad skötselplan (bilaga 4) med mål, riktlinjer och åtgärder för reservatets skötsel och förvaltning. I enlighet med 2 § ovannämnda förordning ska länsstyrelsen vara förvaltare av naturreservatet.

För att tillgodose syftet med reservatet beslutar länsstyrelsen med stöd av 7 kap 5, 6 och 30 §§ MB samt 22 § förordningen om områdesskydd enligt miljöbalken m.m. (1998:1252) att nedan angivna föreskrifter ska gälla i reservatet.

SYFTE

Syftet med reservatet är att bevara områdets höga naturskogsvärden och opåverkade karaktär. Reservatet ska bevara den biologiska mångfalden samt den värdefulla naturmiljön i området och ge förutsättningar för de ingående ekosystemen att utvecklas naturligt. Syftet är även att de delar av reservatet som idag har lägre naturvärden ska utvecklas i riktning mot ett naturligt tillstånd.

Inom ramen för dessa mål ska reservatet ge möjlighet till naturupplevelser, friluftsliv och vetenskaplig forskning i orörd natur.

Syftet ska nås genom att:

- Inget skogsbruk bedrivs i området.
- Exploatering och arbetsföretag i området förhindras.
- Området sköts enligt fastställd skötselplan. Inriktningen ska vara fri utveckling med möjlighet till naturvårdsbränning efter särskild utredning.
- I utvecklingsmarker och arronderingsmarker kan även andra skötselåtgärder än naturvårdsbränning genomföras. Till exempel stängsling av ungskog eller avveckling av främmande trädslag för att gynna uppkomst av lövskog.
- Med undantag för avveckling av främmande trädslag ska trädfällning och påverkan på markskiktet undvikas vid alla typer av skötselåtgärder.



Länsstyrelsen
Norrbotten

BESLUT

2 (8)

Datum
2010-11-12

Diarienummer
511-14718-09

NVR ID
NR 2020405

UPPGIFTER OM NATURRESERVATET

Naturreservatets namn: Vinterberget
Kommun: Arvidsjaur och Piteå
Lägesbeskrivning: ca 35 km Ö om Arvidsjaur
Area: ca 192 ha
Fastigheter och ägare: Brännfors 1:1 (del av), Sveaskog
Pite Kronopark 1:57 (del av), Sveaskog
Natura 2000: Berörs av Byskeälven (SE0820432)
Sameby: Östra Kikkejaure

RESERVATSFÖRESKRIFTER

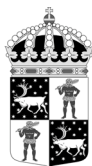
A. Föreskrifter enligt 7 kap 5 § MB om inskränkningar i rätten att använda mark- och vattenområden inom reservatet.

Utöver vad som annars gäller enligt lag är det förbjudet att:

1. Bedriva skogsbruk.
2. Fälla eller på annat sätt skada levande eller döda träd och buskar eller tillvarata vindfällen.
3. På annat sätt än vad som anges under punkterna 1 och 2 skada eller förändra mark eller vegetation, t.ex. genom att borra, anordna upplag, gräva, schakta eller dumpa.
4. Uppföra byggnad eller annan fast anläggning.
5. Anlägga väg eller led.
6. Anlägga ledningar i luft eller mark.
7. Inplantera växt- eller djurart.
8. Släppa ut eller sprida avloppsvatten, gifter, vådliga ämnen, bekämpningsmedel, kalk eller växtnäringssämnen.
9. Framföra motordrivna fordon.

Vidare är det utan länsstyrelsens tillstånd förbjudet att:

10. Utöka eller förändra befintlig byggnad eller anläggning.
11. Uppföra älg torn.
12. Sätta upp tavla, plakat, skylt, göra inskrift eller liknande.



Undantag från reservatsföreskrifterna i punkt A:

1. Föreskrifterna ska inte utgöra hinder för förvaltaren att utföra de åtgärder som krävs för reservatets vård och skötsel.
2. Ovanstående föreskrifter ska inte heller utgöra hinder för underhåll av befintliga byggnader, vägar eller andra anläggningar. Innan underhållsåtgärder utförs ska samråd ske med Länsstyrelsen.
3. Utan hinder av ovanstående föreskrifter får renskötsel utövas i enlighet med rennäringslagen (1971:437). Före anordnandet av fasta anläggningar ska samråd ske med länsstyrelsen enligt 12 kap 6 § MB, enligt vad som framgår av förordningen (1998:904) om täkter och anmälan för samråd.
4. Vid uttransport av fälld älg eller björn får terrängskoter, t ex fyrhjuling, användas. Vid körning ska i första hand befintliga stigar och leder användas och särskild försiktighet ska iakttas för att undvika skador på mark och vegetation.
5. Snöskoteråkning är tillåten i reservatet på väl snötäckt mark. Vid körning ska i första hand befintliga stigar och leder användas och särskild försiktighet ska iakttas för att undvika skador på mark och vegetation.
6. I de fall totalförsvaret har intressen (anläggningar och/eller planerade grupperingsplatser) inom reservatet får tillsyn och skyddsarbetsuppgifter utföras utan hinder av föreskrifterna.

B. Föreskrifter enligt 7 kap 6 § MB om skyldighet att tåla visst intrång

Ägare och innehavare av särskild rätt till fastigheterna förpliktas att tåla sådana intrång i området som behövs för att tillgodose syftet med naturreservatet, exempelvis åtgärder för områdets vård och skötsel.

C. Ordningsföreskrifter enligt 7 kap 30 § MB

Utöver vad som annars gäller är det för allmänheten förbjudet att:

1. Bryta kvistar, fälla eller på annat sätt skada levande eller döda träd och buskar.
2. Skada vegetationen i övrigt t ex genom att gräva upp växter såsom ris, örter, mossor eller lavar eller ta bort vedlevande svampar.
3. Fånga, skada, eller döda ryggradsdjur. Insamla fågelägg eller störa djurlivet genom att exempelvis klättra i boträd eller medvetet uppehålla sig i närheten av fågelbo, lya eller gryt.
4. Insamla ryggradslösa djur.
5. Förstöra eller skada berg, jord eller sten på land eller i vatten genom att t ex borra, hacka, spränga, rista, gräva eller måla.
6. Framföra motordrivna fordon.



Undantag från reservatsföreskrifterna i punkt C:

1. Snöskoteråkning är tillåten i reservatet på väl snötäckt mark. Vid körning ska i första hand befintliga stigar och leder användas och särskild försiktighet ska iakttagas för att undvika skador på mark och vegetation.
2. I reservatet är det utan hinder av föreskrifterna tillåtet att jaga och fiska i enlighet med gällande lagstiftning.
3. Bär- och matsvampplockning är tillåtet i området.

FÖRESKRIFTERNAS IKRAFTTRÄDANDE

Föreskrifterna träder i kraft tre veckor efter den dag de publicerades i länets författningssamling. Ordningsföreskrifter enligt 7 kap. 30 § MB gäller omedelbart.

SKÄLEN FÖR LÄNSSTYRELSENS BESLUT

Beskrivning av området

Area: ca 192 ha

Naturtyper: Skogsmark ca 192 ha, varav produktiv skog ca 187 ha

Vinterberget ligger cirka 35 kilometer öster om Arvidsjaur på gränsen mellan Arvidsjaur och Piteå kommun. Berget utgörs av två lägre toppar, Abborrträskliden och Vinterberget. Mellan topparna rinner Hjällviksbäcken i sydostlig riktning. Berggrunden i området består av sura, vulkaniska porfyrier. Jordtacket utgörs av morän som uppe på höjderna är tunt.

Skogen i reservatet utgörs till största delen av gammal, brandpräglad barrblandskog med stort lövinslag. Den senaste skogsbranden drog fram genom området någon gång under mitten av 1800-talet och variationer i brandens intensitet har gett upphov till olika typer av skogsbestånd. Skogen är till största del grandominerad och har genomgående ett högt lövinslag, som främst utgörs av björk. I delar av området, främst i sluttningarna finns också inslag av grov asp samt rikligt av gamla, grova sälgar på vilka man finner sällsynta arter som lunglav och skrovellav. Fältskiktet domineras av frisk blåbärsristyp som speciellt i anslutning till bäckar och fuktdrag ofta får inslag av låg- och högört, med arter som tolt, hässlebrodd, bergslok och smultron.

Påverkansgraden varierar inom området. Till största del utgörs reservatet av urskogsartad skog med mycket få avverkningsspår där skogen fått utvecklas fritt efter den senaste branden. I de få talldominerade delarna av reservatet finns ofta något fler spår av dimensionsavverkning, ett exempel är den talldominerade höjdläggesskogen närmast toppen av Vinterberget. På bergets sydsluttning finns även ett bestånd som underröjts i slutet av 1990-talet inför en planerad avverkning.



Bland ornitologiska värden märks bland annat förekomst av tretåig hackspett, spillkråka, lavskrika samt hönsfåglar som tjäder och järpe. Ett tjäderspel finns i området och utter förekommer sporadiskt i Hjällviksbäcken.

Den södra delen av reservatet, Aborrträskliden, är till största del klädd med en olikåldrig, urskogsartad granskog som domineras av mycket gamla träd. Mot toppen på cirka 535 meter över havet minskar produktiviteten och skogen övergår i en lågproduktiv, talldominerad höjdlägesskog. Stam- och toppbrott är vanliga och tallarna är mycket lågvuxna. Från toppen har man en vacker utsikt ner över de närliggande, stora sjöarna Gråträsket och Stor-Gäddträsket. Skogen på berget är tilltalande och lätt att vandra i, vilket gör den till ett lämpligt utflyktsmål.

Längre ner i sluttningen övergår tallskogen via barrblandskog till en frodig och örtrik blandskog med gran och asp. I sydsluttningen ligger några mindre, sluttande rikmyrar där arter som brudborste, hjortron och gräsull påträffas. Förekomsten av död ved varierar, men är fläckvis god. På granlångor i området kan man finna typiska urskogsarter som t ex lappticka, ostticka och blodticka. På de gamla granarna växer arter som violettgrå tagellav, knottrig blåslav och gammelgranskål. Spår av tretåig hackspett och spillkråka förekommer också i området.

Även på Vinterberget domineras skogen av urskogsartad granskog med rikligt med hänglavar. Brandljud förekommer i överståndare av både tall och gran. Tillgången på död ved varierar men är fläckvis god. I området förekommer många arter som är typiska för naturskogar med lång kontinuitet av död ved, som vedsvamparna ostticka, lappticka, ullticka och blodticka. Marktypen på berget utgörs mest av frisk ristyp, fläckvis med inslag av lågört. I sydsluttningen finns också delar som helt domineras av lågörter, bland annat rikligt av bergslök och smultron.

Länsstyrelsens bedömning

Vinterberget är brandpräglat och består till största delen av orörda successionsskogar med en mängd ingående biotoper, från gammelskog till rikmyr. En rad hotade arter förekommer, vilket i sig ger ett högt skyddsvärde. Arterna indikerar också en lång skoglig kontinuitet i området. Skogsavverkning eller annan exploatering skulle innebära att områdets naturvärden förstörs. Med anledning av detta har frågan om bildande av ett naturreservat aktualiserats.

Beslutet följer gällande riktlinjer för prioritering av naturreservatsskydd och Sveriges internationella åtaganden om skydd av den biologiska mångfalden, samt Sveriges miljö kvalitetsmål.

Länsstyrelsen bedömer att ett naturreservat i det aktuella området är förenligt med kommunens översiktsplan och med hushållningsbestämmelserna i 3 och 4 kap. MB.

Vid en vägning mellan enskilda och allmänna intressen i enlighet med 7 kap 25 § MB, bedömer länsstyrelsen att den inskränkning i den enskildes rätt att använda mark och



Länsstyrelsen
Norrbotten

BESLUT

6 (8)

Datum
2010-11-12

Diarienummer
511-14718-09

NVR ID
NR 2020405

vatten som beslutet innebär, inte går längre än vad som krävs för att syftet med naturreservatet ska tillgodoses.

I enlighet med vad som sägs i 4 och 5 §§ förordningen (2007:1244) om konsekvensutredning vid regelgivning, bedömer Länsstyrelsen att den föreslagna ordningsföreskriften enligt 7 kap 30 § MB innebär så begränsade konsekvenser, såväl kostnadsmässiga som i övrigt att det saknas skäl för en konsekvensutredning av regelgivningen.

ÄRENDETS BEREDNING

De höga naturvärdena inom naturreservatet Vinterberget uppmärksammades först i samband med inventeringar som Piteå kommuns Miljö- och Bygghälskontor genomförde i slutet av 1990-talet. Området ingick sedan i den inventering av skyddsvärda statliga skogar som länsstyrelsen och Naturvårdsverket genomförde under åren 2003-2005. Inventeringen gjordes på uppdrag av regeringen och redovisades i Naturvårdsverkets rapporter 5339, 5344, 5345 och 5473. För Norrbottens län redovisades totalt 432 områden som skyddsvärda.

Under 2005 slöts en överenskommelse mellan Naturvårdsverket, Sveaskog och länsstyrelserna i Norrbotten respektive Västerbotten, om hur de skyddsvärda områdena från inventeringen skulle bevaras långsiktigt. Överenskommelsen redovisades i en rapport (Naturvårdsverket, rapport 5498) där 168 områden i Norrbottens län pekades ut som blivande naturreservat. Naturreservatet Vinterberget är ett av dessa områden.

Naturvårdsverket och Sveaskog AB träffade den 13 juni 2008 en överenskommelse om formellt skydd av 431 särskilt värdefulla naturskogsområden i hela landet. Denna innebär att områdena, på i överenskommelsen angivna villkor, kan avsättas som naturreservat utan krav på ekonomisk ersättning till Sveaskog. För länets del omfattas de områden som redovisats som naturreservat i Naturvårdsverkets rapport 5498. Överenskommelsen ger därmed ett värdefullt bidrag till uppfyllandet av delmål 1 *Långsiktigt skydd av skogsmark* i miljö kvalitetsmålet *Levande skogar*.

Beslutet har föregåtts av samråd med Piteå och Arvidsjaurs kommuner. Piteå kommun avstyrker förslaget. Kommunen anser att det redan i dagsläget finns tillräckligt stora områden i länet som är avsatta som naturreservat och att Norrbotten tagit ett oproportionerligt ansvar vad avser naturreservat i Sverige.

Länsstyrelsen vill tydliggöra att området har så höga naturvärden att det måste skyddas från exploatering. Myndighetens arbete med skydd av värdefulla skogar sker på uppdrag av regering och riksdag, inom ramen för miljömålet *Levande skogar*. Urvalet av skogar som ska ges skydd som naturreservat styrs av de nationella och regionala strategierna för skogsskydd. Grunden är en värdebaserad ansats där områdenas naturvärden är styrande för urvalet, allt för att de avsättningar som görs för att uppnå miljömålet ska utgöras av skogar med så höga naturvärden som möjligt.



Länsstyrelsen
Norrbotten

BESLUT

7 (8)

Datum
2010-11-12

Diarienummer
511-14718-09

NVR ID
NR 2020405

Även Arvidsjaurs kommun motsätter sig bildandet av nya naturreservat men välkomnar en dialog om hur markanvändningen i kommunen ska se ut i framtiden.

Förslaget har också remitterats till Försvarsmakten, SGU, Bergstaten och Skogsstyrelsen. Av dessa har Skogsstyrelsen och Försvarsmakten angett att de inte har något att erinra mot förslaget. Inte heller SGU har något att erinra mot reservatsbildningen. I sitt yttrande har SGU givit värdefull information om berggrunden och jordartsgeologin i området. Bergstaten har avstått från att svara.

Markägaren Sveaskog har getts tillfälle att yttra sig över förslaget. Sveaskog är positiv till reservatsbildningen men anger i sitt yttrande att mer utrymme bör lämnas i beslut och skötselplan för naturvårdande skötsel av naturreservatet. Länsstyrelsen bedömer dock att beslutet och skötselplanen redan ger tillräckliga möjligheter för naturvårdande skötsel och finner därför inte skäl att förändra beslutet med anledning av Sveaskogs synpunkter.

Östra Kikkejaure sameby har förelagts att yttra sig över förslaget. Inget svar har inkommit.

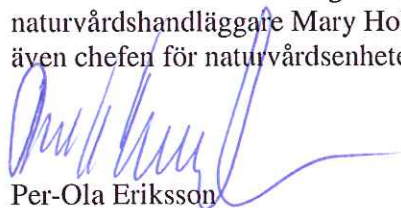
Naturskyddsföreningen i Norrbotten ställer sig i en skrivelse till Länsstyrelsen mycket positiva till reservatsbildningen.

HUR MAN ÖVERKLAGAR

Detta beslut kan överklagas hos Regeringen (Miljödepartementet) enligt bilaga 3.

DE SOM DELTAGIT I LÄNSSTYRELSENS BESLUT

I detta ärende har beslut tagits av landshövding Per-Ola Eriksson, efter föredragning av naturvårdshandläggare Mary Holmgren. I den slutliga handläggningen av ärendet har även chefen för naturvårdsenheten Ronny Edin och länsassessor Fredrik Hannu deltagit.

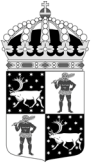


Per-Ola Eriksson



Mary Holmgren

Mary Holmgren



Länsstyrelsen
Norrbotten

BESLUT

8 (8)

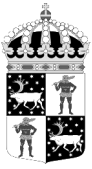
Datum
2010-11-12

Diarienummer
511-14718-09

NVR ID
NR 2020405

Bilagor:

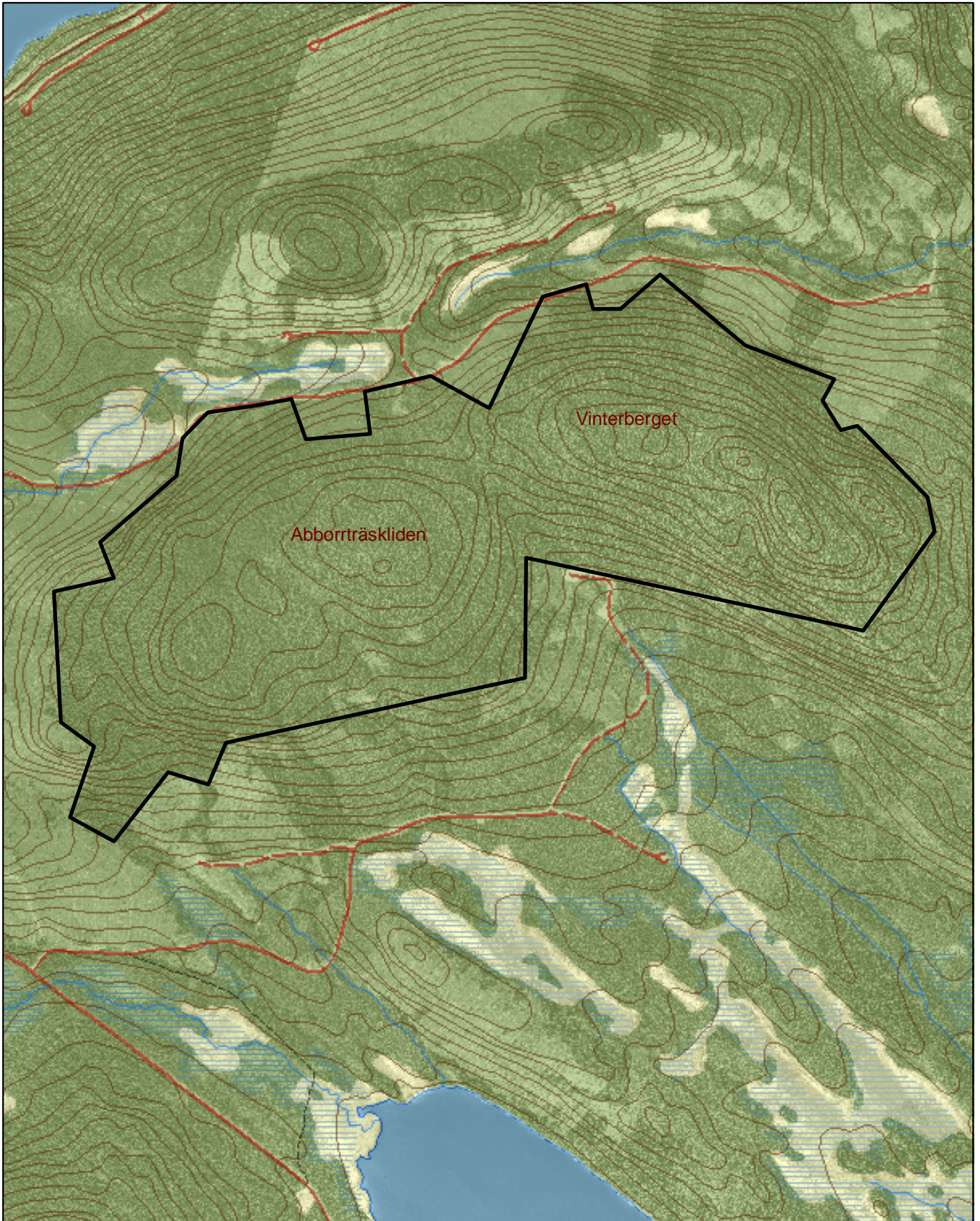
1. Karta över reservatet
2. Översiktskarta
3. Hur man överklagar
4. Skötselplan




Naturreseptatet Vinterberget

Area ca 192 ha

Skala 1:15 000

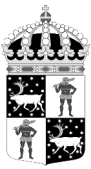
Länsstyrelsen
Norrbotten

© Copyright Lantmäteriet 2010. Ur GSD - Produkter, ärende 106-2004/188

 Gräns för naturreseptatet

0 250 500 750 meter





Naturreseptat Vinterberget

Arvidsjaur och Piteå kommuner

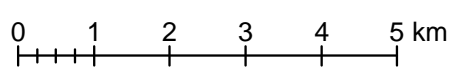
Skala 1:100 000

Länsstyrelsen
Norrbotten



© Copyright Lantmäteriet 2010. Ur GSD - Produkter, ärende 106-2004/188

- Naturreseptat Vinterberget
- Andra naturreservat





Länsstyrelsen
Norrbotten

Bilaga 3

HUR MAN ÖVERKLAGAR

Om Ni vill överklaga länsstyrelsens beslut ska Ni skriva till

Regeringen, Miljödepartementet. Ni ska skicka eller lämna in Ert överklagande till

Länsstyrelsen i Norrbottens län, 971 86 LULEÅ

För att Ert överklagande ska kunna prövas måste överklagandet ha kommit in till länsstyrelsen **inom tre veckor** från den dag Ni fick del av beslutet. Länsstyrelsen skickar därefter överklagandet till Regeringen, Miljödepartementet.

Ni ska i Ert överklagande ange

- * vilket beslut Ni överklagar (ärendets diarienummer och beslutsdag),
- * hur Ni vill att beslutet ska ändras och varför,
- * Ert namn, postadress och telefonnummer.

Ni ska underteckna Ert överklagande. Om Ni anlitar ombud kan istället ombudet underteckna överklagandet. I så fall ska fullmakt bifogas.

Om Ni behöver ytterligare upplysningar om hur man överklagar kan Ni vända Er till länsstyrelsen, telefon 0920 – 960 00.



SKÖTSELPLAN FÖR NATURRESERVATET VINTERBERGET I ARVIDSJAUR OCH PITEÅ KOMMUNER

ALLMÄNT OM PLANEN

Naturreservatets syfte ska vara styrande för reservatets långsiktiga vård och förvaltning.

Områdets avgränsning redovisas i bilaga A.

Beskrivning och uppgifter om naturreservatet finns i beslutet 511-14718-09.

Denna skötselplan ska ses över inom en tioårsperiod och vid behov revideras.

SYFTET MED NATURRESERVATET

Syftet med reservatet är att bevara områdets höga naturskogsvärden och opåverkade karaktär. Reservatet ska bevara den biologiska mångfalden samt den värdefulla naturmiljön i området och ge förutsättningar för de ingående ekosystemen att utvecklas naturligt. Syftet är även att de delar av reservatet som idag har lägre naturvärden ska utvecklas i riktning mot ett naturligt tillstånd.

Inom ramen för dessa mål ska reservatet ge möjlighet till naturupplevelser, friluftsliv och vetenskaplig forskning i orörd natur.

Syftet ska nås genom att:

- Inget skogsbruk bedrivs i området.
- Exploateringar och arbetsföretag i området förhindras.
- Området sköts enligt fastställd skötselplan. Inriktningen ska vara fri utveckling med möjlighet till naturvårdsbränning efter särskild utredning.
- I utvecklingsmarker och arronderingsmarker kan även andra skötselåtgärder än naturvårdsbränning genomföras. Till exempel stängsling av ungskog eller avveckling av planterade trädslag för att gynna uppkomst av lövskog.
- Med undantag för avveckling av främmande trädslag ska trädfällning och påverkan på markskiktet undvikas vid alla typer av skötselåtgärder.



Länsstyrelsen
Norrbotten

Datum
2010-11-12

Diarienummer
511-14718-09

NVR ID
NR 2020405

NATUR

Skogsbestånden ska genom intern dynamik och andra naturliga processer fortsätta att utvecklas fritt. Den naturliga hydrologin och vegetation skall bevaras och endast förändras genom naturliga processer.

Utvecklings- och arronderingsmark skog

Eventuella skötselåtgärder i områdets utvecklings- och arronderingsmarker bör utredas och tas upp vid en revidering av skötselplanen. Tillsvidare ska dessa områden fortsätta att utvecklas fritt i riktning mot naturskog.

Brand

Då området är tydligt brandpräglad bör spontant uppkommen brand få löpa fritt så långt det är möjligt. Brandbekämpning ska främst ske för att förhindra spridning utanför reservatet. Vid släckningsarbete ska så skonsamma metoder som möjligt användas och naturliga begränsningslinjer så som vägar, vattendrag och rågångar nyttjas i första hand. Fysiska ingrepp så som fällning av träd eller anläggande av mineralgator bör undvikas.

GRÄNSER

Naturresevatets gränser ska markeras enligt Naturvårdsverkets anvisningar och snarast efter Lantmäteriets inmätning.

Kontroll av gränsmarkeringar och rågångar ska göras minst vart tionde år.

FRILUFTSLIV OCH INFORMATION

Informationstavla med föreskrifter sätts upp på lämplig plats vid reservatet. Förslagsvis på plats som markerats på kartan i bilaga A

Aktuell information om naturresevatet ska finnas på länsstyrelsens hemsida.



Länsstyrelsen
Norrbotten

SKÖTSELPLAN

Datum
2010-11-12

Bilaga 4

3 (3)

Diarienummer
511-14718-09

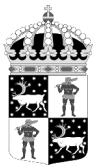
NVR ID
NR 2020405

SAMMANFATTNING AV PRIORITERADE ÅTGÄRDER

Skötselåtgärd	När
Information på länsstyrelsens hemsida	Snarast efter att reservatet har beslutats
Utmärkning av reservatsgränsen	Snarast efter Lantmäteriets inmätning
Informationstavla vid reservatet	Snarast efter att reservatet har beslutats
Översyn och eventuell revidering av skötselplan	Senast 2020
Uppföljning av gränsmarkering	Minst vart tionde år
Underhåll av gränsmarkering	Vid behov

Bilaga:

- A. Karta
- B. Artlista



Länsstyrelsen
Norrbotten

511-14718-09

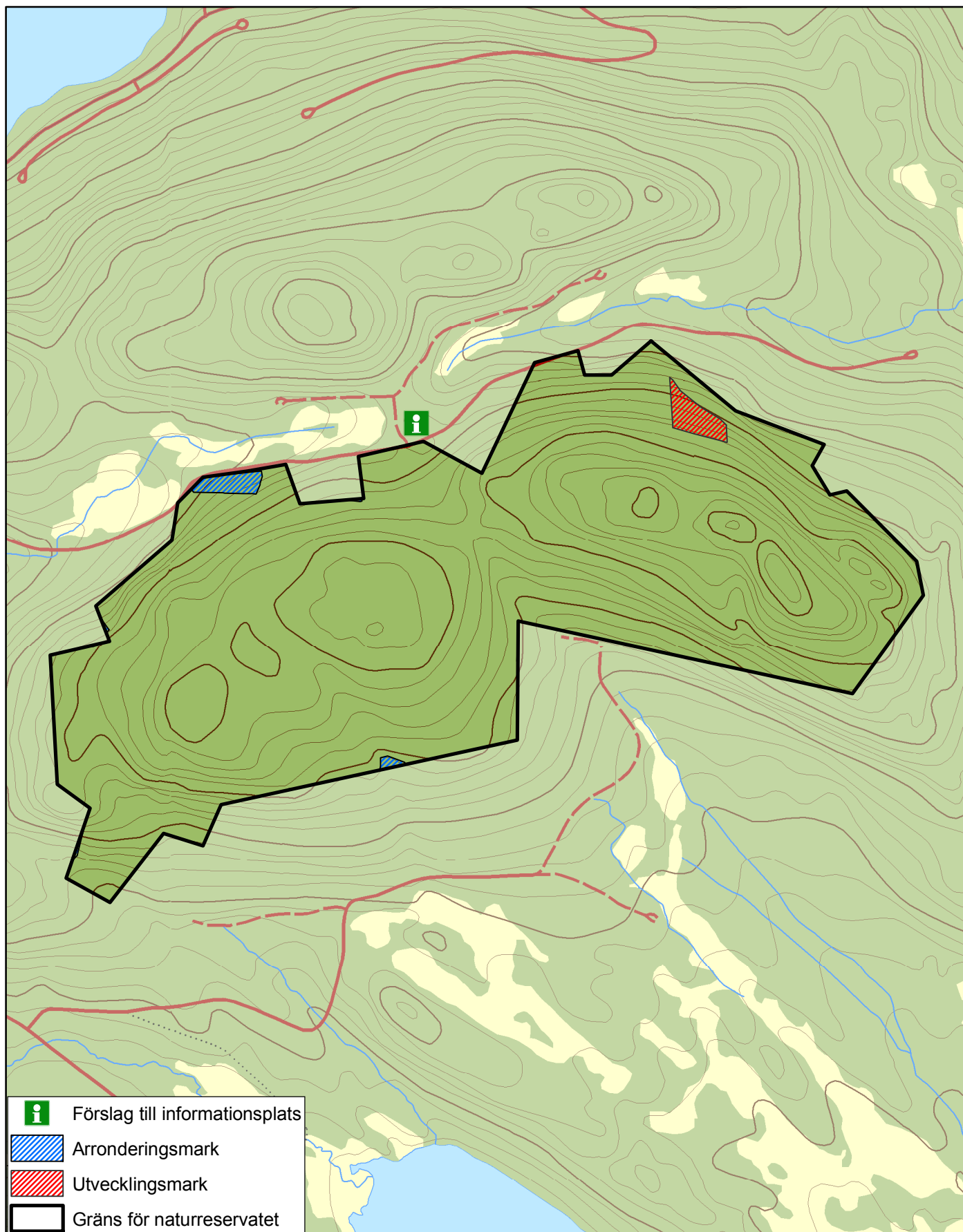
NR2020405

Bilaga A

Naturreseptatet Vinterberget

Avgränsning, markslag och information

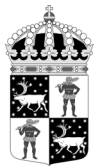
Skala 1:15 000



© Copyright Lantmäteriet 2010. Ur GSD - Produkter, ärende 106-2004/188

0 0,5 1 kilometer





Artlista naturreservatet Vinterberget

- signalarter och rödlistade arter

Svampar och lavar

	Svenskt namn	Latinskt namn	Hotkategori
1.	Blodticka	<i>Gleoporus taxicola</i>	
2.	Doftticka	<i>Haploporus odoratus</i>	VU
3.	Gammelgransskål	<i>Pseudographis pinicola</i>	NT
4.	Lappticka	<i>Amylocystis lapponica</i>	VU
5.	Ostticka	<i>Skeletocutis odora</i>	VU
6.	Trådticka	<i>Climacocystis borealis</i>	
7.	Ullticka	<i>Phellinus ferrogineofuscus</i>	NT
8.	Bårdlav	<i>Nephroma parile</i>	
9.	Garnlav	<i>Alectoria sarmentosa</i>	
10.	Knottrig blåslav	<i>Hypogymnia bitteri</i>	NT
11.	Korallblylav	<i>Parmeliella triptophylla</i>	
12.	Luddlav	<i>Nephroma resupinatum</i>	
13.	Lunglav	<i>Lobaria pulmonaria</i>	NT
14.	Nordlig nållav	<i>Chaenotheca laevigata</i>	NT
15.	Rödbrun blekspik	<i>Sclerophora coniophaea</i>	NT
16.	Skrovellav	<i>Lobaria scrobiculata</i>	NT
17.	Stuplav	<i>Nephroma bellum</i>	
18.	Violettgrå tagellav	<i>Bryoria nadvornikiana</i>	NT

Djur

	Svenskt namn	Latinskt namn	Hotkategori
19.	Lavskrika	<i>Perisoreus infaustus</i>	NT
20.	Järpe	<i>Bonasa bonasia</i>	
21.	Spillkråka	<i>Dryocopus martius</i>	
22.	Tjäder	<i>Tetrao urogallus</i>	
23.	Tretåig hackspett	<i>Picoides tridactylus</i>	NT
24.	Björkpraktbagge	<i>Dicerca furcata</i>	NT

Hotkategorier enligt Artdatabankens rödlista 2010. VU= Sårbar, NT= Nära hotad.

Källor:

- Länstyrelsens översiktliga inventeringar 1998 och 2003.
- Naturskyddsföreningens inventering 2002.
- Artdatabanken.