



UTVIDGNING AV NATURRESERVATET PELLOKIELAS I GÄLLIVARE KOMMUN SAMT REVIDERING AV RESERVATSFÖRESKRIFTER

BESLUT

Med stöd av 7 kap 4 § miljöbalken (1998:808), MB, beslutar länsstyrelsen att det område som utmärkts på bifogad karta, bilaga 1, skall utgöra naturreservatet Pellokielas. Länsstyrelsen upphäver samtidigt, med stöd av 7 kap 7 § MB, det tidigare naturreservatsbeslutet den 4 december 1978 med diarienummer 11.121-2200-71. Skälen för upphävandet är att hela det befintliga naturreservatet omfattas av det nya beslutet samt att det nya beslutet inte medför några lättnader i föreskrifterna. Lantmäteriets slutliga inmätning av området kan innebära mindre justeringar av reservatets avgränsning och areal.

Med stöd av 3 § förordningen om områdesskydd enligt miljöbalken m.m. (1998:1252) fastställer länsstyrelsen bifogad skötselplan (bilaga 5) med mål, riktlinjer och åtgärder för reservatets skötsel och förvaltning. I enlighet med 2 § ovannämnda förordning ska länsstyrelsen vara förvaltare av naturreservatet.

För att tillgodose syftet med reservatet beslutar länsstyrelsen med stöd av 7 kap 5, 6 och 30 §§ MB samt 22 § förordningen om områdesskydd enligt miljöbalken m. m. (1998:1252) att nedan angivna föreskrifter ska gälla i reservatet.

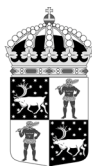
SYFTE

Syftet med reservatet är att bevara områdets höga naturskogsvärden och opåverkade karaktär. Reservatet ska bevara den biologiska mångfalden samt den värdefulla naturmiljön i området och ge förutsättningar för de ingående ekosystemen att utvecklas naturligt. Syftet är även att de delar av reservatet som idag har lägre naturvärden ska utvecklas i riktning mot ett naturligt tillstånd.

Inom ramen för dessa mål ska reservatet ge möjlighet till naturupplevelser, friluftsliv och vetenskaplig forskning i orörd natur.

Syftet ska nås genom att:

- Inget skogsbruk bedrivs i området.
- Exploateringar och arbetsföretag i området förhindras.



- Området sköts enligt fastställd skötselplan. Inriktningen ska vara fri utveckling med möjlighet till naturvårdsbränning efter särskild utredning.
- I utvecklings- och arronderingsmarker kan även andra skötselåtgärder än naturvårdsbränning genomföras. Till exempel stängsling av ungskog eller avveckling av främmande trädslag för att gynna uppkomst av lövskog.
- Med undantag för avveckling av främmande trädslag ska trädfällning och påverkan på markskiktet undvikas vid alla typer av skötselåtgärder.

UPPGIFTER OM NATURRESERVATET

Naturreservatets namn:	Pellokielas
Kommun:	Gällivare
Lägesbeskrivning:	13 km ONO om Polcirkeln
Area:	ca 825 ha
Fastigheter och ägare:	Storlandet 5:1 (del av), Sveaskog Storlandet 5:2, staten genom Naturvårdsverket
Natura 2000:	Pellokielas (SE0820199) samt delar av Råneälven (SE0820431)
Sameby:	Gällivare

RESERVATSFÖRESKRIFTER

A. Föreskrifter enligt 7 kap 5 § MB om inskränkningar i rätten att använda mark- och vattenområden inom reservatet.

Utöver vad som annars gäller enligt lag är det förbjudet att:

1. Bedriva skogsbruk.
2. Fälla eller på annat sätt skada levande eller döda träd och buskar eller tillvarata vindfällan.
3. På annat sätt än vad som anges under punkterna 1 och 2 skada eller förändra mark eller vegetation på land eller i vatten, t ex genom att borra, anordna upplag, gräva, schakta eller dumpa.
4. Uppföra byggnad eller annan fast anläggning.
5. Anlägga väg eller led.
6. Anlägga ledningar i luft, mark eller vatten.
7. Bedriva vattenverksamhet, t ex genom vattenreglering, muddring eller avledande av vatten.
8. Inplantera växt- eller djurart.



9. Släppa ut eller sprida avloppsvatten, gifter, vådliga ämnen, bekämpningsmedel, kalk eller växtnäringsämnen på land eller i vatten.
10. Framföra motordrivna fordon utanför befintlig väg.
11. Jaga inom det område som har markerats i bilaga 3.

Vidare är det utan länsstyrelsens tillstånd förbjudet att:

12. Utöka eller förändra befintlig byggnad eller anläggning.
13. Uppföra älgtoorn.
14. Sätta upp tavla, plakat, skylt, göra inskrift eller liknande.

Undantag från reservatsföreskrifterna i punkt A:

1. Föreskrifterna ska inte utgöra hinder för förvaltaren att utföra de åtgärder som krävs för reservatets vård och skötsel.
2. Ovanstående föreskrifter ska inte heller utgöra hinder för underhåll av befintliga byggnader, vägar eller andra anläggningar.
3. Utan hinder av ovanstående föreskrifter får renskötsel utövas i enlighet med rennäringslagen (1971:437). Före anordnandet av fasta anläggningar ska samråd ske med länsstyrelsen enligt 12 kap 6 § MB, enligt vad som framgår av förordningen (1998:904) om täkter och anmälan för samråd.
4. Vid uttransport av fälld älg eller björn får terrängskoter, t ex fyrhjuling, användas. Vid körning ska i första hand befintliga stigar och leder användas och särskild försiktighet ska iakttas för att undvika skador på mark och vegetation.
5. Snöskoteråkning är inte tillåten i den del som har markerats i bilaga 3. I övriga delar av naturreservatet är snöskoteråkning tillåten på väl snötäckt mark. Vid körning ska i första hand befintliga stigar och leder användas och särskild försiktighet ska iakttas för att undvika skador på mark och vegetation.
6. I de fall totalförsvaret har intressen (anläggningar och/eller planerade grupperingsplatser) inom reservatet får tillsyn och skyddsarbetsuppgifter utföras utan hinder av föreskrifterna.

B. Föreskrifter enligt 7 kap 6 § MB om skyldighet att tåla visst intrång

Ägare och innehavare av särskild rätt till fastigheterna förpliktas att tåla sådana intrång i området som behövs för att tillgodose syftet med naturreservatet, exempelvis åtgärder för områdets vård och skötsel.

C. Ordningsföreskrifter enligt 7 kap 30 § MB

Utöver vad som annars gäller är det för allmänheten förbjudet att:

1. Bryta kvistar, fälla eller på annat sätt skada levande eller döda träd och buskar.
2. Skada vegetationen i övrigt t ex genom att gräva upp växter såsom ris, örter, mossor eller lavar eller ta bort vedlevande svampar.



3. Fånga, skada, eller döda ryggradsdjur. Insamla fågelägg eller störa djurlivet genom att exempelvis klättra i boträd eller medvetet uppehålla sig i närheten av fågelbo, lya eller gryt.
4. Insamla ryggradslösa djur.
5. Förstöra eller skada berg, jord eller sten på land eller i vatten genom att t ex borra, hacka, spränga, rista, gräva eller måla.
6. Elda annat än på anvisad plats i den del av reservatet som har markerats i bilaga 3.
7. Framföra motordrivna fordon utanför befintlig väg.

Undantag från reservatsföreskrifterna i punkt C:

1. Snöskoteråkning är inte tillåten i den del som har markerats i bilaga 3. I övriga delar av naturreservatet är snöskoteråkning tillåten på väl snötäckt mark. Vid körning ska i första hand befintliga stigar och leder användas och särskild försiktighet ska iakttas för att undvika skador på mark och vegetation.
2. I reservatet är det utan hinder av föreskrifterna tillåtet att jaga och fiska i enlighet med gällande lagstiftning, med de begränsningar som framgår av punkten A11.
3. Bär- och matsvamplockning är tillåtet i området.
4. Länsstyrelsen kan anvisa ytterligare plats där eldning får ske.

FÖRESKRIFTERNAS IKRAFTTRÄDANDE

Föreskrifterna träder i kraft tre veckor efter den dag de publicerades i länets författningssamling. Ordningsföreskrifter enligt 7 kap. 30 § MB gäller omedelbart.

SKÄLEN FÖR LÄNSSTYRELSENS BESLUT

Beskrivning av området

Area:	ca 825 ha
Naturtyper:	Skogsmark ca 498 ha Myr ca 275 ha Substratmark ca 49 ha Vatten ca 3 ha

Naturreservatet Pellokielas är beläget cirka 25 kilometer sydost om Nattavaara i södra delen av Gällivare kommun. Reservatet ligger på ömse sidor av vägen mellan Murjek och Nattavaara och gränsar i norr till det stora våtmarksreservatet Päivävuoma. Det låglänta området döljs av den uppväxande ungsbogen längs vägen. Berggrunden i det stora naturreservatet består till största del av näringsfattiga graniter och pegmatiter med inslag av basalt. Basalt är en näringsrik bergart som ger förutsättningarna för en rikare flora.



Pellokielas var ursprungligen ett mindre naturreservat som omfattade cirka 200 ha gammal tallurskog, till största delen norr om vägen. Det ursprungliga reservatet avsattes som domänreservat redan 1938 men köptes av Naturvårdsverket och blev naturreservat 1978.

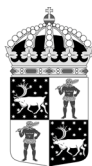
Det ursprungliga reservatet Pellokielas är ett exceptionellt urskogsområde där de äldsta tallarna i området är cirka 550 år gamla och de äldsta granarna mer än 300 år gamla. Den gamla tallurskogen bildar en mäktig pelarsal med stora gammeltallar och en ovanligt stor mängd torrfuror och grova lågor på marken från fallna talljättar. Marken är flack och den torra tallheden är mycket lättvandrad och en av de mest natursköna skogarna i länet. Många av de gamla tallarna bär spår av forna skogsbränder i nedre delen av stammen, så kallade *brandljud*. Under de senaste 550 åren har minst fyra skogsbränder ha ägt rum, de tre senaste bränderna är daterade till åren 1660, 1616 och 1571. En del av de gamla tallarna är ovanligt storvuxna med tanken på den nordliga breddgraden och att området ligger på cirka 360 meter över havet, och enstaka tallar mäter uppemot en meter i diameter i brösthöjd.

Den flacka tallheden i det gamla reservatet genomskärs av smältvattenrännor från inlandsisens avsmältning. Smältvattenrännorna har skurit ner i platån som består av morän och isälvsmaterial. En av smältvattenrännorna har bildat en bred ravin med myrmark och frodig granskog där Peinisbäcken rinner idag. Vegetationen nere längs bäcken och i granskogen är frodig och örtrik där midsommarblomster, brudborste och fjällskära står för blomsterprakten. Inom området finns också ett antal mindre myrar. De ligger framförallt i svackan längs Peinisbäcken och i norra delen. Peinisbäckens bäckdal delar Pellokielas i en talldominerad västlig del och östlig del med större graninslag. Också den östra delen är till stor del hedartad med torr mark av lav-ristyp, men skogen har mer karaktären av barrblandskog och graninslaget ökar österut och norrut. Längst upp längs norra kanten av reservatet övergår skogen i den stora myren Päivävuoma som också är ett naturreservat.

I reservatet finner man spår av tidigare samisk avverkning, så kallade "lappstubbar". I motsats till stubbarna från äldre skogsavverkningar som var grova är lappstubbarna i regel 10-20 cm tjocka och dryga metern höga. Träden fälldes under svåra vintrar för att renarna skulle få tillgång till mer lav. Andra samiska spår är bläckningar och inhuggningar från den tid då skogsrenskötseln bedrevs enligt äldre traditionella former. I reservatets nordvästra del finns rester av en timmerkoja. Troligen härrör kojans från slutet av 1890-talet då de första skogsavverkningarna i trakten genomfördes. Under slutet av 30-talet och början av 1940-talet hämtades virke från reservatet till kolningsverksamhet. Inom reservatet finns sex stycken kolbottnar. I anslutning till en av kolbottnarna finns rester av en sågplats.

Söder om vägen består naturreservatet av de tre skogsklädda bergen Södra Ruokovare, Mellersta Ruokovare och Puollemaitenvare samt delar av det stora myrområdet Härkmyran. Härkmyran har tack vare sin storlek och orördhet bedömts hålla högsta naturvärdesklass i Länsstyrelsens våtmarksinventering (VMI).

Södra Ruokovare ligger i den sydvästra delen av området. Bergets topp, väst- och sydvästsluttning kläs av gammal tallurskog. Här finns rikligt med tallar som är 400-500 år gamla, en del kan vara uppemot 600 år. Vissa av de äldsta tallarna har med tiden



blivit mycket grova och har en diameter i brösthöjd på närmare metern. Det är inte ovanligt att gammeltallarna har synliga brandljud från tre olika skogsbränder. Den senaste skogsbranden inträffade för mer än 150 år sedan och har kolat den torra veden i de gamla brandljuden. På Södra Ruokovare finns ett större avsnitt med gammal tallskog som helt saknar spår efter avverkningar, något som är ytterst sällsynt numera. Längre ner i den västra sluttningen är det bördigare med lågortsvegetation och här finns granskog med mycket gamla och grova träd. Andelen död ved är stor, här finns rötade lågor och stående träd, fällen, torrträd samt högstubbar. Längs Södra Ruokovares sydvästsluttning löper en lång rasbrant där det är rikligt med gammeltallar. På toppen av berget är det bitvis berg i dagen och blockigt, inte heller här hittas avverkningsspår bland de brandljudsförsedda gammeltallarna. Det lilla inslaget av lövträd hittas framförallt i granskogen och utgörs av björk och enstaka sälgar. Vegetationstypen i granskogen är av frisk blåbärstyp, medan den uppe på berget och i de övre sluttningarna är torrare och av lav-ristyp varvat med sten- och klippavsnitt.

Norr om Södra Ruokovare ligger berget Mellersta Ruokovare. Bergets södra och sydöstra sluttning utgörs av samma typ av skog som på södra Ruokovare; flerskiktad tallurskog med många grova tallar i 500-årsåldern med flera brandljud. Huvuddelen av träden i beståndet är mellan 200-300 år. Här och var finns delar med gamla granar som är minst 200 år. I ostsluttningen finns mindre partier med stenskravel och större block. Med tanke på skogstillståndet är mängden död ved är inte påfallande stor, mest troligt därför att området brunnit upprepade gånger, men bitvis är det gott om vindfällen, rötade lågor, torrträd av gran och vridna silverfuror.

Ett större bestånd med utvecklingsmark finns också inom utvidgningen av det ursprungliga reservatet. Utvecklingsmarken har tagits med för att binda ihop urskogarna på Ruokovare med den i det gamla reservatet och på sikt kommer den påverkade skogen att läka så att man får ett sammanhängande område med gammal naturskog. Utvecklingsmarken består dels av en svagt sluttande hedmark på norra sidan av Mellersta Ruokovare. Skogen avverkades för cirka 50 år sedan och föryngringen har gått dåligt. Nu står många lämnade, grova gammeltallar utspridda på den glesa, torra heden, som på en savann. Solbelysta gammeltallar är attraktivt för många insekter, t ex den hotade reliktboken.

I sydost ligger berget Puollemaitenvare som delvis ingår i naturreservatet. Den nordöstra sluttningen kläs av barrblandurskog där granen dominerar men där inslaget av gammeltallar på sina håll är stort. I den övre delen av beståndet finns det områden med större stenar och block. Det är minst 150-200 år sedan beståndet brann senast och skogen är flerskiktad med granar upp till 300 år eller mer och tallar upp till minst 500 år. I detta bestånd finns alla urskogens kännetecken i riklig mängd, som rötade lågor, torrträd, silverfuror, toppbrott, högstubbar, hålträd, kolade stubbar och gamla vindfällen. Till detta skall läggas den stora förekomsten av flerhundraåriga, grova tallar, både levande och döda. Flera av träden bär spår efter bränder. Marken är av skiftande produktivitet, med den högsta längre ner i sluttningen. Det finns rikligt med hänglavar i träden och markskiktet är frisk blåbärstyp. Toppen av Puollemaitenvare utgörs till stora delar av lågproduktiv urskogsartad tallskog med inslag av hällmarker. De tallar som är uppemot 150-200 år är risiga med kvistar ända ner till marken, vilket tyder på att det är länge sedan det brann på berget. De äldsta gammeltallarna är mycket grova och flera av tallbjässarna har två brandljud. I beståndet växer även en del gran. I sluttningen ner mot



Härkmyran finns ett mindre bestånd med granurskog. Här finns inga spår av vare sig yxa eller såg. Granarnas åldrar varierar från 100 till mer än 250 år. Insprängt i granaskogen finns också här en del grova tallar som är uppåt 300-400 år gamla. Granarnas höga ålder gör att många angripits av röta och fallit till marken. Dessa utgör idag viktiga tillhåll för svampar och insekter.

Länsstyrelsens bedömning

Pellokielas utgörs av ett stort område bestående av urskogsartade skogar och våtmarker. Genom området går Härkmyran, ett VMI klass 1-objekt. På bergen finns opåverkad tallurskog, där tallarna är grova och mycket gamla, mellan 200-550 år och här hittar man urskogens alla kvalitéer. Här finns också opåverkad granurskog, där inslaget av flerhundraåriga tallar är stort och andelen granlågor är påtaglig. Skogsavverkning eller annan exploatering skulle innebära att områdets naturvärden äventyras. Med anledning av detta har frågan om bildande av ett naturreservat aktualiserats.

Beslutet följer gällande riktlinjer för prioritering av naturreservatsskydd och Sveriges internationella åtaganden om skydd av den biologiska mångfalden, samt Sveriges miljökvalitetsmål.

Länsstyrelsen bedömer att ett naturreservat i det aktuella området är förenligt med kommunens översiktsplan och med hushållningsbestämmelserna i 3 och 4 kap. MB.

Vid en vägning mellan enskilda och allmänna intressen i enlighet med 7 kap 25 § MB, bedömer länsstyrelsen att den inskränkning i den enskildes rätt att använda mark och vatten som beslutet innebär, inte går längre än vad som krävs för att syftet med naturreservatet ska tillgodoses.

I enlighet med vad som sägs i 4 och 5 §§ förordningen (2007:1244) om konsekvensutredning vid regelgivning, bedömer Länsstyrelsen att den föreslagna ordningsföreskriften enligt 7 kap 30 § MB innebär så begränsade konsekvenser, såväl kostnadsmässiga som i övrigt att det saknas skäl för en konsekvensutredning av regelgivningen.

ÄRENDETS BEREDNING

Det ursprungliga naturreservatet Pellokielas avsattes 1938 som domänreservat av Domänverket. Beslut om bildade av naturreservatet Pellokielas togs den 4 december 1978. Fastigheten avstyckades och köptes av Naturvårdsverket 1980.

Den ursprungliga delen av naturreservatet ingår i nätverket Natura 2000. Regeringen föreslog 1995 området till EU-kommissionen som 2005 fastställde Pellokielas som ett område av gemenskapsintresse (SCI).



Länsstyrelsen
Norrbotten

BESLUT

8 (9)

Datum
2010-11-12

Diarienummer
511-724-10

NVR ID
NR2001269

De höga naturvärdena inom den del som naturreservatet ska utvidgas med uppmärksammades i samband med en inventering av skyddsvärda statliga skogar som länsstyrelsen och Naturvårdsverket genomförde under åren 2003-2005. Inventeringen gjordes på uppdrag av regeringen och redovisades i Naturvårdsverkets rapporter 5339, 5344, 5345 och 5473. För Norrbottens län redovisades totalt 432 områden som skyddsvärda.

Under 2005 slöts en överenskommelse mellan Naturvårdsverket, Sveaskog och länsstyrelserna i Norrbotten respektive Västerbotten, om hur de skyddsvärda områdena från inventeringen skulle bevaras långsiktigt. Överenskommelsen redovisades i en rapport (Naturvårdsverket, rapport 5498) där 168 områden i Norrbottens län pekades ut som blivande naturreservat. Utvidgningen av naturreservatet Pellokielas är ett av dessa områden.

Naturvårdsverket och Sveaskog AB träffade den 13 juni 2008 en överenskommelse om formellt skydd av 431 särskilt värdefulla naturskogsområden i hela landet. Denna innebär att områdena, på i överenskommelsen angivna villkor, kan avsättas som naturreservat utan krav på ekonomisk ersättning till Sveaskog. För länets del omfattas de områden som redovisats som naturreservat i Naturvårdsverkets rapport 5498. Överenskommelsen ger därmed ett värdefullt bidrag till uppfyllandet av delmål 1 *Långsiktigt skydd av skogsmark* i miljö kvalitetsmålet *Levande skogar*.

Beslutet har föregåtts av samråd med Gällivare kommun som avstyrker förslaget. Kommunen konstaterar att de redan har en mycket stor andel av arealen skyddad i form av nationalparker och naturreservat. Kommunen anser att ytterligare skydd utarmar utvecklingsmöjligheterna i kommunen och att det inte finns någon anledning att skydda ytterligare områden. Kommunen anser att beslutsunderlaget saknar flera aspekter såsom en analys av behovet av ytterligare reservatsbildning i Norrbottens län, en avvägning mellan olika samhällsintressen samt konsekvensbeskrivning för näringsliv och försörjning.

Länsstyrelsen vill tydliggöra att arbetet med skydd av värdefulla skogar sker på uppdrag av regering och riksdag, inom ramen för miljömålet Levande skogar. Urvalet av skogar som ska ges skydd som naturreservat styrs av de nationella och regionala strategierna för skogsskydd. I dessa strategier finns efterfrågade analyser och avvägningar. Grunden är en värdebaserad ansats där områdenas naturvärden är styrande för urvalet, allt för att de avsättningar som görs för att uppnå miljömålet ska utgöras av skogar med så höga naturvärden som möjligt.

Förslaget har också remitterats till Försvarmakten, SGU och Skogsstyrelsen. Av dessa har Skogsstyrelsen och Försvarmakten angett att de inte har något att erinra mot förslaget. SGU anser generellt att prospektering inte bör vara förbjuden i ett naturreservat då prospekteringsverksamhet i normalfallet inte ger någon påverkan på naturmiljön. Prospekteringen kan istället ge värdefull geologisk information om området. Länsstyrelsen finner dock inte skäl att ändra de föreslagna reservatsföreskriftena med anledning av synpunkterna som SGU framfört. I sitt yttrande har SGU även givit värdefull information om berggrunden och jordartsgeologin i området, något som har arbetats in i beskrivningen av området.



Länsstyrelsen
Norrbotten

BESLUT

9 (9)

Datum
2010-11-12

Diarienummer
511-724-10

NVR ID
NR2001269

Markägaren Sveaskog har getts tillfälle att yttra sig över förslaget. Sveaskog är positiv till reservatsbildningen men anger i sitt yttrande att mer utrymme bör lämnas i beslut och skötselplan för naturvårdande skötsel av naturreservatet, exempelvis genom att ändra syftesbeskrivningen för att öppna upp för fler skötselmetoder än naturvårdsbränning. Länsstyrelsen bedömer dock att beslutet och skötselplanen redan ger tillräckliga möjligheter för naturvårdande skötsel och finner därför inte skäl att förändra beslutet med anledning av Sveaskogs synpunkter.

Trafikverket innehar vägrätt för allmän väg inom området och har därför förelagts att yttra sig över förslaget. Trafikverket har i sitt yttrande gett förslag till justeringar av reservatsföreskrifterna för att underlätta drift och normalt underhåll av vägen. Länsstyrelsen har justerat reservatsföreskrifterna enligt Trafikverkets förslag.

Gällivare skogssameby har förelagts att yttra sig över förslaget. Inget svar har inkommit.

Beslutet har även föregåtts av samråd med Naturvårdsverket som tillstyrker Länsstyrelsen förslag.

HUR MAN ÖVERKLAGAR

Detta beslut kan överklagas hos Regeringen (Miljödepartementet) enligt bilaga 4.

DE SOM DELTAGIT I LÄNSSTYRELSENS BESLUT

I detta ärende har beslut tagits av landshövding Per-Ola Eriksson, efter föredragning av naturvårdshandläggare Mary Holmgren. I den slutliga handläggningen av ärendet har även chefen för naturvårdsenheten Ronny Edin och länsassessor Fredrik Hannu deltagit.



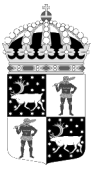
Per-Ola Eriksson



Mary Holmgren

Bilagor:

1. Karta över reservatet
2. Översigtskarta
3. Karta över område med jakt-, eldnings- och skoterkörningsförbud
4. Hur man överklagar
5. Skötselplan

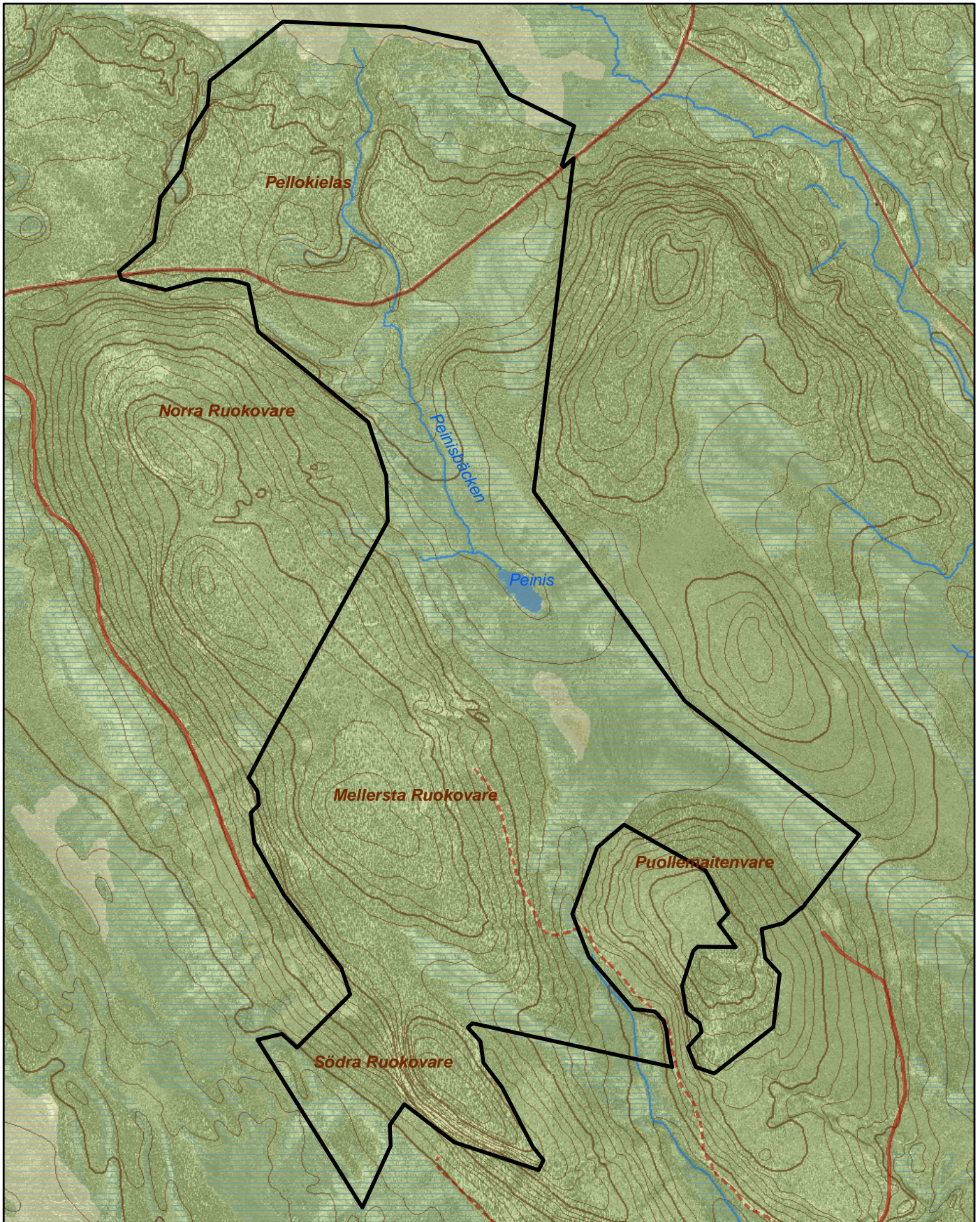


Naturreseptatet Pellokielas


Länsstyrelsen
Norrbotten

Area ca 825 ha

Skala 1:25 000

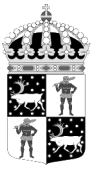


© Copyright Lantmäteriet 2010. Ur GSD - Produkter, ärende 106-2004/188

 Gräns för naturreseptatet

0 0,5 1 1,5 kilometer



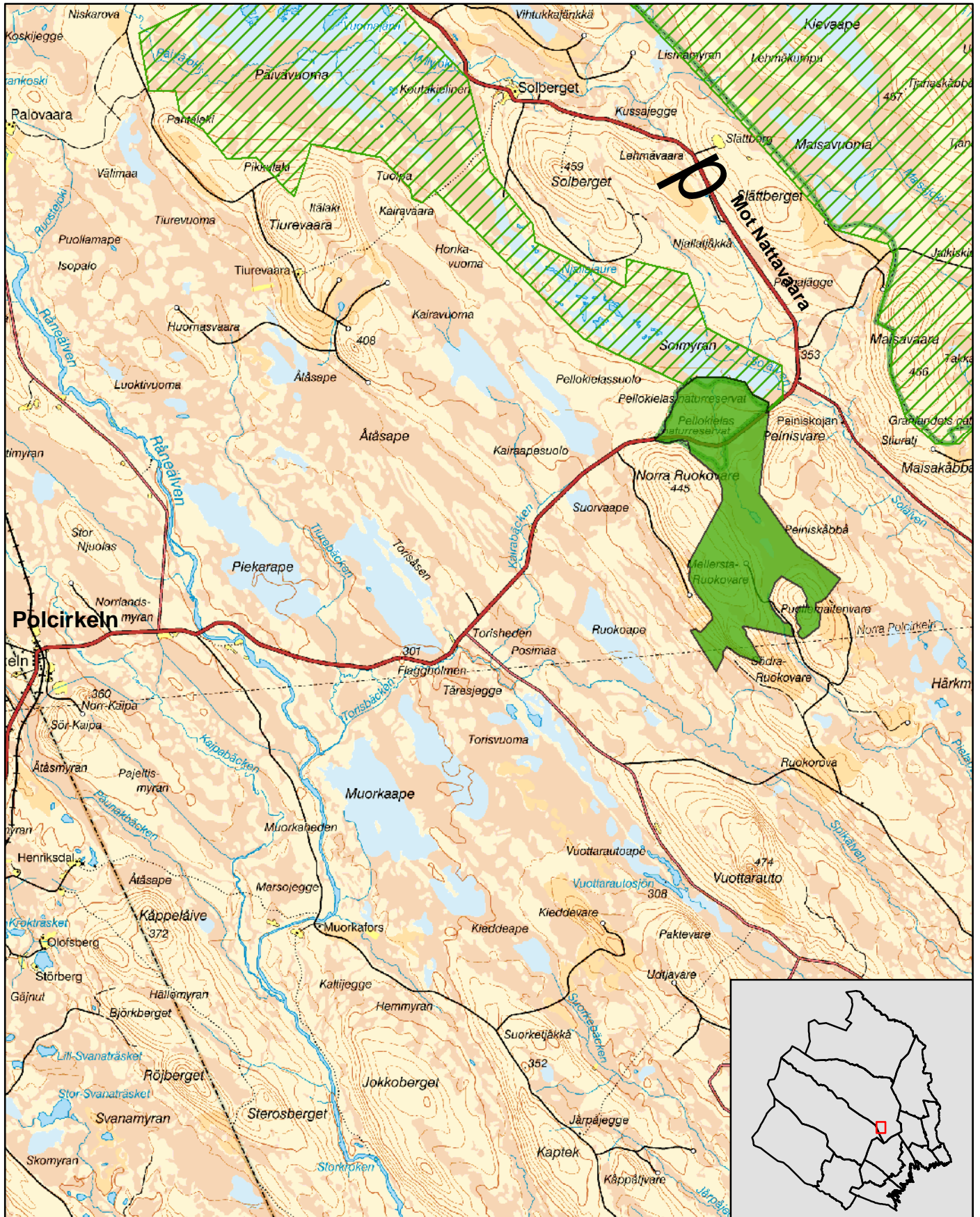


Naturreservatet Pellokielas

Gällivare kommun

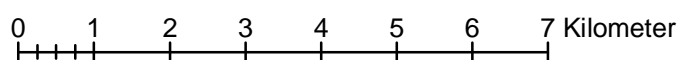
Skala 1:100 000

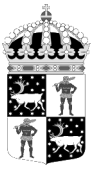
Länsstyrelsen
Norrbotten



© Copyright Lantmäteriet 2010. Ur GSD - Produkter, ärende 106-2004/188

- Naturreservatet Pellokielas
- Andra naturreservat





Länsstyrelsen
Norrbotten

511-724-10

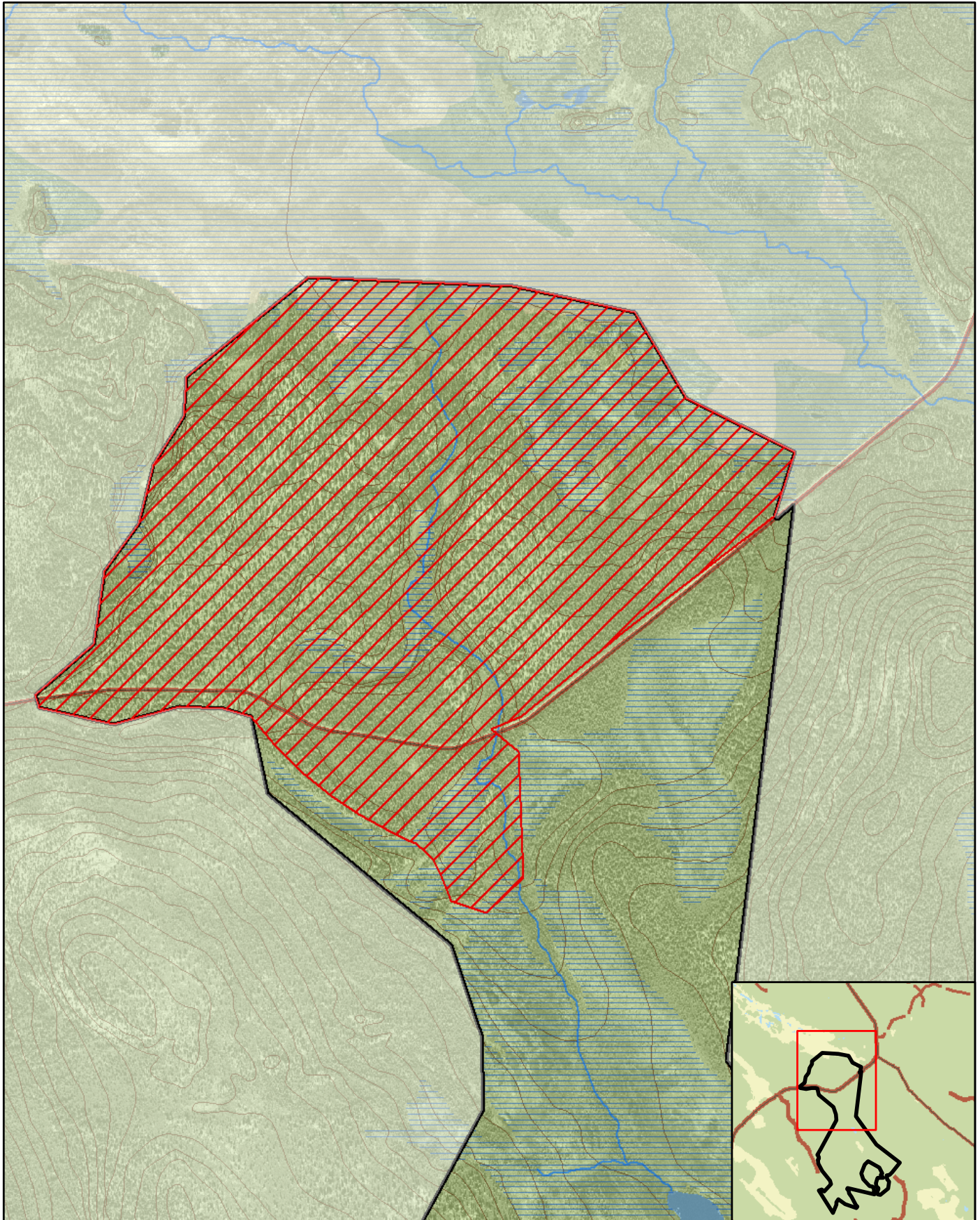
NR2001269

Bilaga 3



Naturreseptat Pellokielas

Område med jakt-, eldnings- och skoterförbud

Skala 1:15 000



© Copyright Lantmäteriet 2010. Ur GSD - Produkter, ärende 106-2004/188

-  Område med jakt-, eldnings- och skoterförbud
-  Naturreseptat Pellokielas

0 250 500 750 meter





Länsstyrelsen
Norrbotten

Bilaga 6

HUR MAN ÖVERKLAGAR

Om Ni vill överklaga länsstyrelsens beslut ska Ni skriva till

Regeringen, Miljödepartementet. Ni ska skicka eller lämna in Ert överklagande till

Länsstyrelsen i Norrbottens län, 971 86 LULEÅ

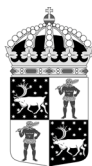
För att Ert överklagande ska kunna prövas måste överklagandet ha kommit in till länsstyrelsen **inom tre veckor** från den dag Ni fick del av beslutet. Länsstyrelsen skickar därefter överklagandet till Regeringen, Miljödepartementet.

Ni ska i Ert överklagande ange

- * vilket beslut Ni överklagar (ärendets diarienummer och beslutsdag),
- * hur Ni vill att beslutet ska ändras och varför,
- * Ert namn, postadress och telefonnummer.

Ni ska underteckna Ert överklagande. Om Ni anlitar ombud kan istället ombudet underteckna överklagandet. I så fall ska fullmakt bifogas.

Om Ni behöver ytterligare upplysningar om hur man överklagar kan Ni vända Er till länsstyrelsen, telefon 0920 – 960 00.



SKÖTSELPLAN FÖR NATURRESERVATET PELLOKIELAS I GÄLLIVARE KOMMUN

ALLMÄNT OM PLANEN

Naturreservatets syfte ska vara styrande för reservatets långsiktiga vård och förvaltning.

Områdets avgränsning redovisas i bilaga A.

Beskrivning och uppgifter om naturreservatet finns i beslutet 511-724-10.

Denna skötselplan ska ses över inom en tioårsperiod och vid behov revideras.

Delar av naturreservatet ingår i nätverket Natura 2000. Det finns en särskild bevarandeplan för Natura 2000-området.

SYFTET MED NATURRESERVATET

Syftet med reservatet är att bevara områdets höga naturskogsvärden och opåverkade karaktär. Reservatet ska bevara den biologiska mångfalden samt den värdefulla naturmiljön i området och ge förutsättningar för de ingående ekosystemen att utvecklas naturligt. Syftet är även att de delar av reservatet som idag har lägre naturvärden ska utvecklas i riktning mot ett naturligt tillstånd.

Inom ramen för dessa mål ska reservatet ge möjlighet till naturupplevelser, friluftsliv och vetenskaplig forskning i orörd natur.

Syftet ska nås genom att:

- Inget skogsbruk bedrivs i området.
- Exploateringar och arbetsföretag i området förhindras.
- Området sköts enligt fastställd skötselplan. Inriktningen ska vara fri utveckling med möjlighet till naturvårdsbränning efter särskild utredning.
- I utvecklings- och arronderingsmarker kan även andra skötselåtgärder än naturvårdsbränning genomföras. Till exempel stängsling av ungskog eller avveckling av planterade trädslag för att gynna uppkomst av lövskog.
- Med undantag för avveckling av främmande trädslag ska trädfällning och påverkan på markskiktet undvikas vid alla typer av skötselåtgärder.



Länsstyrelsen
Norrbotten

Datum
2010-11-12

Diarienummer
511-724-10

NVR ID
NR2001269

NATUR

Skogsbestånden ska genom intern dynamik och andra naturliga processer fortsätta att utvecklas fritt. Våtmarkernas naturliga hydrologi och vegetation skall bevaras och endast förändras genom naturliga processer.

Utvecklings- och arronderingsmark skog

Eventuella skötselåtgärder i områdets utvecklings- och arronderingsmarker bör utredas och tas upp vid en revidering av skötselplanen. Tillsvidare ska dessa områden fortsätta att utvecklas fritt i riktning mot naturskog.

Möjligheterna att bränna den stora utvecklingsmarken vid Mellersta Ruokovare bör särskilt utredas.

Brand

I det ursprungliga naturreservatet norr om vägen är värdena knutna till liggande död ved så stora att bränder som uppstår i delområdet ska släckas.

I det större delområdet, söder om vägen bör spontant uppkommen brand få löpa fritt så långt det är möjligt. Brandbekämpning ska främst ske för att förhindra spridning utanför reservatet.

Vid släckningsarbete ska så skonsamma metoder som möjligt användas och befintliga begränsningslinjer så som vägar, vattendrag och rågångar nyttjas i första hand. Fysiska ingrepp så som fällning av träd eller anläggande av mineralgator bör undvikas.

KULTUR

I reservatets nordvästra del finns rester av en timmerkoja som troligen härrör från slutet av 1890-talet då de första skogsavverkningarna i trakten genomfördes. Stigen som leder runt i reservatet passerar resterna av denna koja. Resterna av timmerkojan bör vara väl synliga och röjas från vegetation vid behov.

GRÄNSER

Naturreservatets gränser ska markeras enligt Naturvårdsverkets anvisningar och snarast efter Lantmäteriets inmätning.

Tidigare gränsmarkering som blivit inaktuell på grund av utvidgningen av reservatet ska tas bort. Den äldre gränsen är markerad i bilaga B.

Gränsen mellan Pellokielas och Päivävuoma ska markeras ut men ej huggas upp.



Länsstyrelsen
Norrbotten

Datum
2010-11-12

Diarienummer
511-724-10

NVR ID
NR2001269

Kontroll av gränsmarkeringar och rågångar ska göras minst vart tionde år.

FRILUFTSLIV OCH INFORMATION

Informationstavla med föreskrifter sitter vid parkeringen vid vägen, se bilaga A. Den bör uppdateras i och med det nya beslutet. Platsen kan ses som en "informationscentral" eftersom informationsskyltar finns om ytterligare två intilliggande reservat, Päivävuoma och Granlandet.

Aktuell information om naturreservatet ska finnas på länsstyrelsens hemsida.

Anläggningar

Vid parkeringsplatsen finns en eldplats, vedförråd, sophus, vindskydd, kallkälla och ett handikappanpassat dass. Anläggningarna är i relativt gott skick i dagsläget och ligger nära vägen.

Det vore lämpligt att anlägga en rastplats vid myrkanten (se bilaga B). En tänkbar anläggning skulle kunna vara ett mindre vindskydd med eldplats i skogskanten med en storslagen utsikt över Päivävuoma.

Leder/stigar

En stig på ca 2 km går en runda genom reservatet. Stigen bör kompletteras med vägvisare. Stigen går bitvis genom riktig tallurskog med rikligt med torrakor och omkullfallna träd. Den här typen av tallurskog är mycket ovanlig därför bör träd som fallit över stigen i dessa områden inte kapas upp. Om det blir mycket svårt att komma fram så får man leda om stigen runt de värsta brötarna med lågor. Där stigen passerar den gamla huggarkojan finns ett utmärkt ställe att förlänga stigen några 100 meter till kanten på Päivävuoma naturreservat (se bilaga B).



Länsstyrelsen
Norrbotten

SKÖTSELPLAN

Datum
2010-11-12

Bilaga 5

4 (4)

Diarienummer
511-724-10

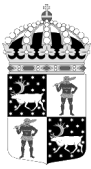
NVR ID
NR2001269

SAMMANFATTNING AV PRIORITERADE ÅTGÄRDER

Skötselåtgärd	När
Information på länsstyrelsens hemsida	Snarast efter att reservatet har beslutats
Utmärkning av reservatsgränsen och borttagning av inaktuell gränsmarkering	Snarast efter Lantmäteriets inmätning
Uppdatera informationstavla vid reservatet	Snarast efter att reservatet har beslutats
De befintliga anläggningarna samt stigen ska hållas i gott skick. Ved ska finnas vid eldplatsen.	Kontinuerligt vid behov.
Utreda möjligheterna att uppföra en rastplats vid myrkanten.	Snarast
Utreda behovet av att förlänga stigen ner mot myrkanten.	Snarast
Översyn och eventuell revidering av skötselplan	Senast 2020
Uppföljning av gränsmarkering	Minst vart tionde år
Underhåll av gränsmarkering	Vid behov

Bilaga:

- A. Karta över avgränsning, markslag och information
- B. Karta över anläggningar
- C. Karta över äldre avgränsning
- D. Artlista



Länsstyrelsen
Norrbotten

511-724-10

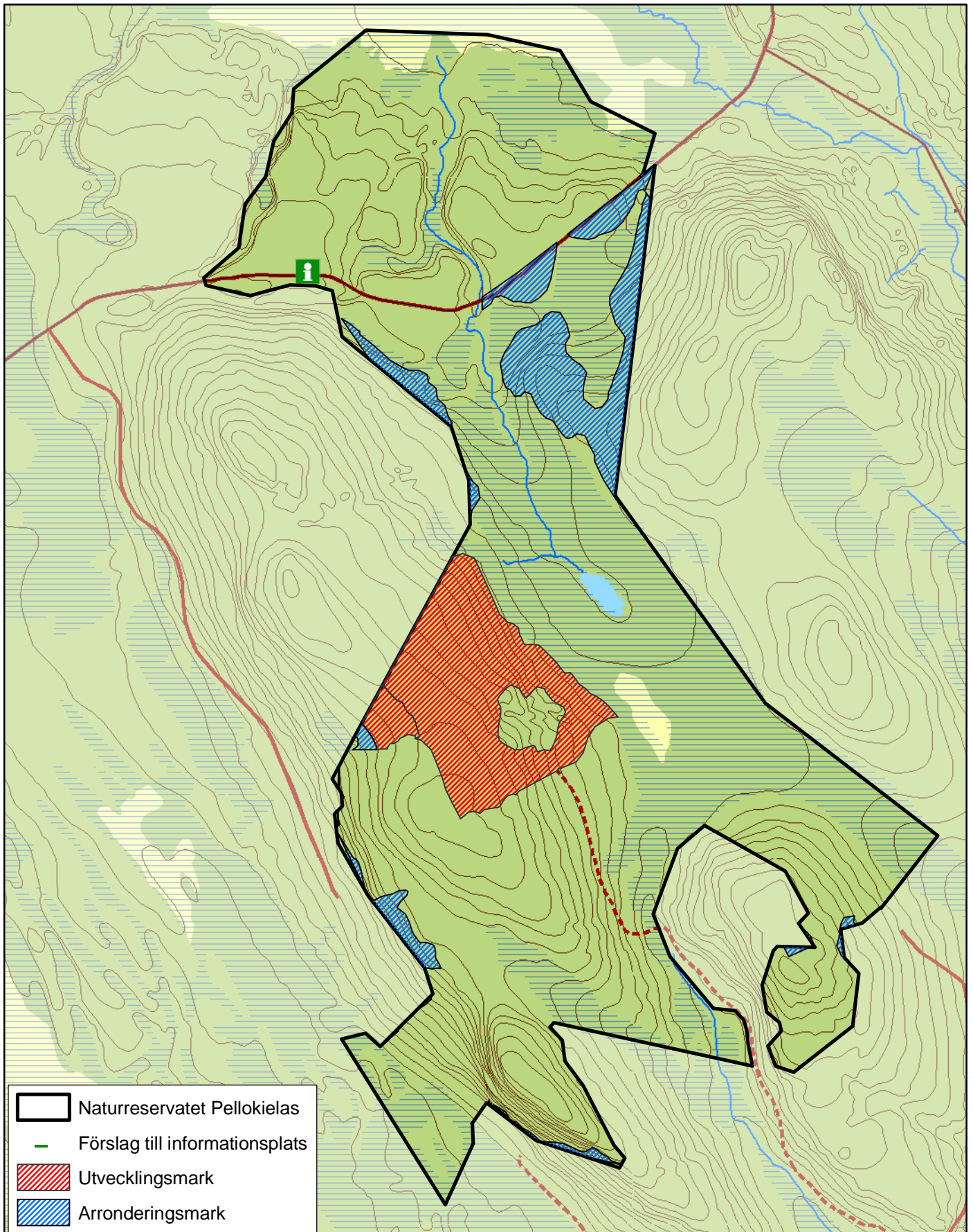
NR2001269

Bilaga A

Naturreseptatet Pellokielas

Information och markslag

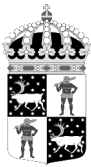
Skala 1:25 000



© Copyright Lantmäteriet 2010. Ur GSD - Produkter, ärende 106-2004/188

0 0,5 1 1,5 2 kilometer





Länsstyrelsen
Norrbotten

511-724-10

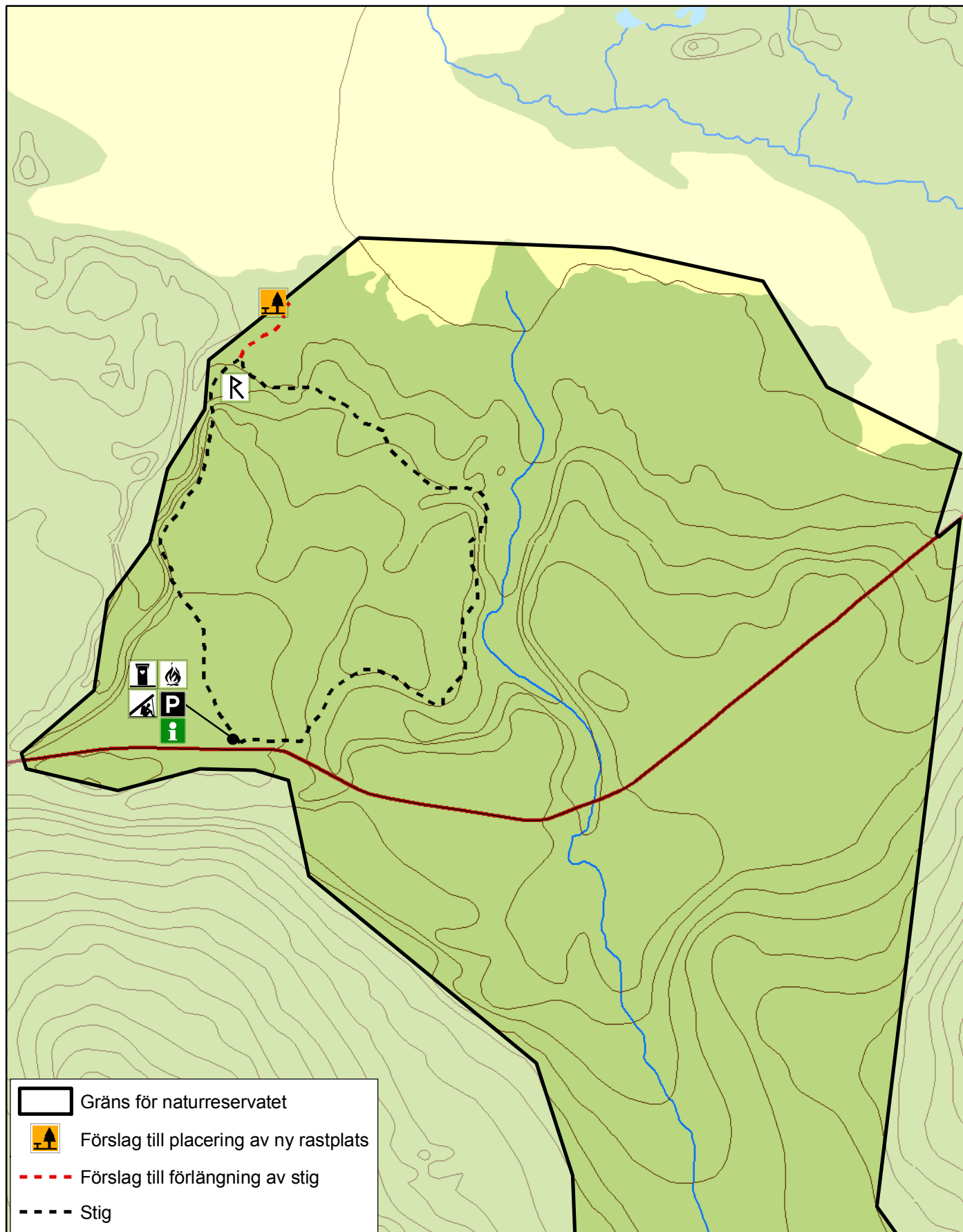
NR2001269

Bilaga B

Naturreseptatet Pellokielas

Anläggningar

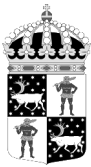
Skala 1:12 000



© Copyright Lantmäteriet 2010. Ur GSD - Produkter, ärende 106-2004/188

0 0,5 1 1,5 kilometer





Länsstyrelsen
Norrbotten

511-724-10

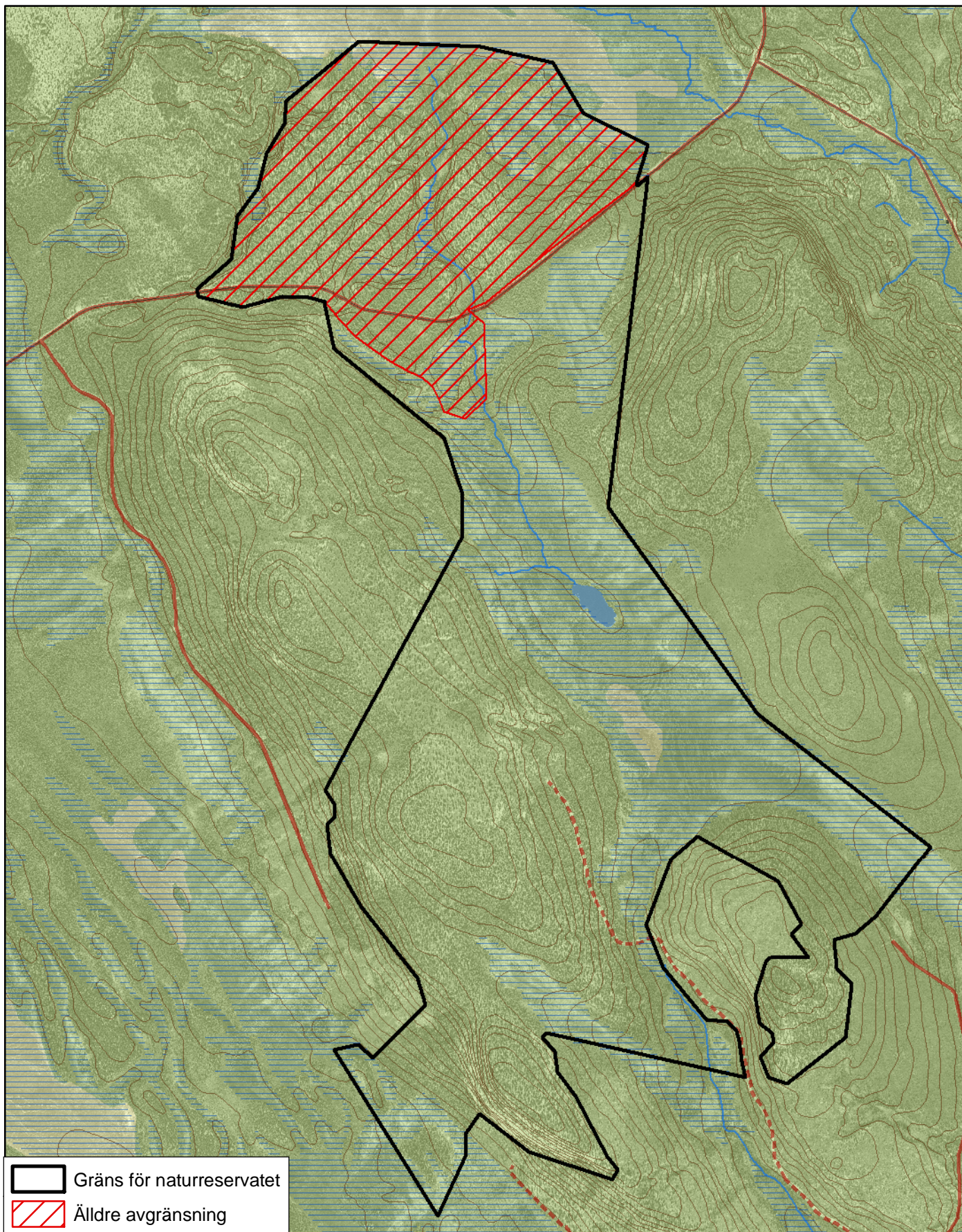
NR2001269

Bilaga C

Naturreseptatet Pellokielas

Äldra avgränsning

Skala 1:25 000



- Gräns för naturreservatet
- Äldre avgränsning

© Copyright Lantmäteriet 2010. Ur GSD - Produkter, ärende 106-2004/188

0 0,5 1 1,5 kilometer





Länsstyrelsen
Norrbotten

Datum
2010-11-12

Bilaga D

Diarienummer
511-724-10

NVR ID
NR2001269

Artlista naturreservatet Pellokielas

- signalarter och rödlistade arter

Svampar

	Svenskt namn	Latinskt namn	Hotkategori
1.	Gammelgranskål	<i>Pseudographis pinicola</i>	NT
2.	Harticka	<i>Inonotus leporinus</i>	NT
3.	Lappticka	<i>Amylocystis lapponica</i>	VU
4.	Rosenticka	<i>Fomitopsis rosea</i>	NT
5.	Rynskinn	<i>Phlebia centrifuga</i>	NT
6.	Dvärgbägarlav	<i>Cladonia parasitica</i>	NT
7.	Knottrig blåslav	<i>Hypogymnia bitteri</i>	NT
8.	Jungfru Marie nycklar	<i>Dactylorhiza maculata</i>	-
9.	Reliktbock	<i>Nothorhina punctata</i>	NT
10.	Bändelkorsnäbb	<i>Loxia leucoptera</i>	-
11.	Hökuggla	<i>Surnia ulula</i>	-
12.	Lappmes	<i>Parus cinctus</i>	-
13.	Lavskrika	<i>Perisoreus infaustus</i>	NT
14.	Ljungpipare	<i>Pluvialis apricaria</i>	-
15.	Svartsnäppa	<i>Tringa erythropus</i>	-
16.	Tjäder	<i>Tetrao urogallus</i>	-

Hotkategorier enligt Artdatabankens rödlista 2010. VU=Sårbar, NT=Nära hotad.

Källor:

- Länsstyrelsen översiktliga inventering 2004 och 2008
- Artdatabanken