



Bildande av naturreservatet Skärbäck i Varbergs kommun.

Beslut

Länstyrelsen i Hallands län beslutar med stöd av 7 kap. 4§ miljöbalken att förklara det område som avgränsas av den streckade linjen på nedanstående karta som naturreservat, med föreskrifter och skötselplan enligt nedan. Genom detta beslut upphävs länsstyrelsens beslut av den 17 november 1978 om Skärbäckens naturreservat (11.1211-3009-77).

Objektnamn	Skärbäck
Skyddsform	Naturreservat
Län	Halland
Kommun	Varberg
Socken	Sibbarp
Naturgeografisk region	Området ligger i gränzonen mellan södra Hallands kustland (region 10) och sydsvenska höglandets myrrika västsida (region 11).
Fastigheter och markägare	<u>Skärbäck 1:1</u> Ägare: Lennart och Marina Skärbäck, Skärbäck 1, 430 10 Tvååker <u>Angryd 1:10</u> . Ägare: Lars Lindqvist, Aschebergsgatan 22, 411 33 Göteborg och Ulf Jönsson, Chemin d'Odrimont, 1380 Lassne, Belgien
Jakträtt	Markägarna
Lägesbeskrivning	Cirka 4 km nordost från Dagsås.
Mittkoordinater i Rikets nät	y = 6 334 030, x = 1 300 948
Areal	97,8 hektar
Förvaltare	Länstyrelsen

Beskrivning av området och skälen för beslutet

Skärbäck ligger i Åkulla bokskogar som är den norra länsdelens största bokskogsområde. Det avgränsade reservatet ligger mellan Skärsjön, Grytsjön och Humsjön.

Skogen är till största delen hedädellövskog som varierar mellan homogena bokbestånd och avdelningar där ek utgör det dominerande trädslaget. Lågor och högstubbar förekommer tämligen rikligt inom vissa delar av reservatet.

Postadress
Enheten för naturvård
och miljöövervakning
301 86 HALMSTAD

Besöksadress
Slottsgatan 2

E-post
lansstyrelsen@n.lst.se

Telefon
035 - 13 20 00

Telefax
035 - 10 75 48

Kontakt i detta ärende: Lars-Åke Flodin



Vid Länsstyrelsens nyckelbiotopinventering inom skyddade områden avgränsades inom det tidigare Skärbäcks naturreservat två nyckelbiotoper och tre naturvärdesobjekt. Ytterligare en nyckelbiotop finns inom det nya reservatets gränser.

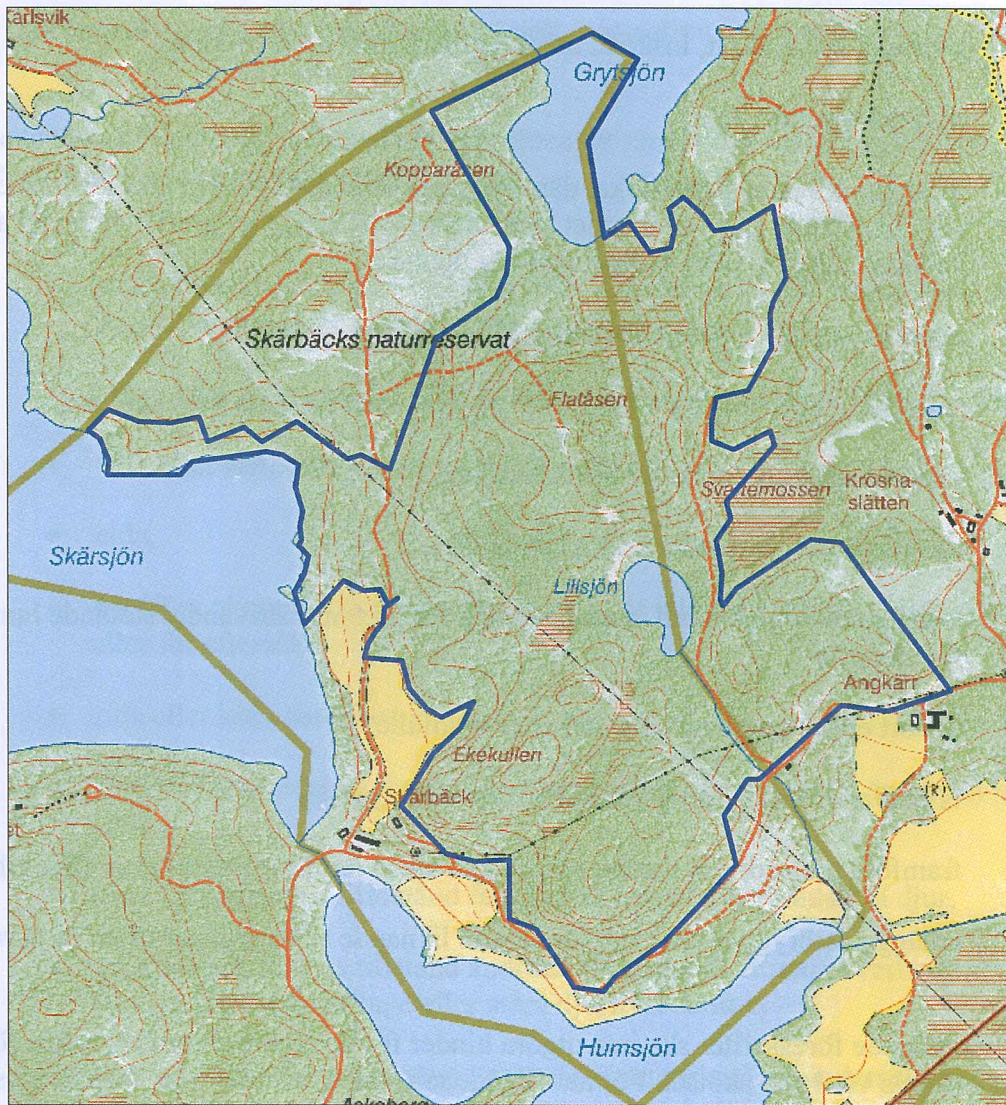
Naturtyperna bokskog av fryle-typ och äldre ekskogar på sura, sandiga marker som finns i reservatet ingår i EU:s habitatdirektiv. Reservatet ingår i riksobjekten för naturvård och friluftsliv samt i länets naturvårdsprogram för Varbergs kommun.

Genom reservatsbeslutet säkerställs naturvärden som annars hade varit hotade av ett rationellt skogsbruk.

Syfte

Syftet med reservatet är att bevara och utveckla den biologiska mångfalden som är knuten till ädellövskogen. Det utökade skyddet skall slå vakt om områdets nyckelbiotoper med dess rödlistade arter och göra området mer attraktivt för friluftslivet. Syftet ska nås genom att:

- avveckla granbestånd enligt granavvecklingsplanen och skötselplanekartan och låta föryngringen av lövträden ske i huvudsak naturligt,
- om föryngringen av ädellövträd är svag kan stödplantering ske av bok eller ek,
- kontinuerligt röja bort invandrande gran,
- i övrigt lämna området för fri utveckling så att mängden död ved och inslaget av gamla träd ökar,
- om kunskapen om hotade och hänsynskrävande arter och livsmiljöer i reservatet ökar skall detta beaktas i den löpande skötseln.
- om möjligheter finns hävdas skogsavdelningarna i anslutning till jordbruksmarken genom bete.



Karta över naturreservatet Skärbäck. Skala 1:10 000. Den blå linjen visar det nya reservatets utbredning, medan den gröna linjen visar det med detta beslutet upphävda avgränsningen från 1978.

Föreskrifter

Med stöd av 7 kap. 5§ miljöbalken, om inskränkningar i rätten att använda mark- och vattenområden inom reservatet, är det utöver vad som annars gäller förbjudet att:

- uppföra byggnad, vindkraftverk eller anläggning för vattenbruk,



- uppföra radiomast, antenn eller anlägga luft- eller markledning,
- anbringa tavla, skylt, inskrift, affisch eller jämförlig anordning,
- anlägga nya körvägar,
- spränga, schakta, gräva, dika, dämna, markbearbeta, bedriva täkt för husbehov eller bedriva annan verksamhet som skadar området topografi och landskapets karaktär samt yt- eller dräneringsförhållanden,
- anordna upplag annat än tillfälligt för skogsbrukets behov,
- avverka, gallra, föryngra skog eller på annat sätt påverka vegetationen,
- plantera igen nu öppna jordbruksmarker,
- sprida gödsel, kalk eller andra kemikalier,
- medföra okopplad hund, med undantag för jakt med drivande /stötande hund eller för eftersök
- ta bort eller upparbeta dött träd eller vindfälle,
- ta bort eller skada stengärdesgård eller odlingsröse,
- framföra motordrivet fordon i terrängen annat än för uttransport av fällt vilt samt
- anlägga båtbyggor eller uppföra andra liknande anläggningar inom reservatet.

Ovanstående föreskrifter ska inte utgöra hinder för de åtgärder som erfordras för reservatets vård och skötsel. För att tillgodose syftet med reservatet förpliktigas med stöd av 7 kap. 6§ miljöbalken ägare och innehavare av särskild rätt till fastigheten tåla sådana åtgärder inom området som:

- utmärkning av reservatet,
- skötsel enligt naturreservatets skötselplan, t.ex. i form av avverkning och röjning,
- restaurering av natur- och vattenmiljöer,
- att efter samråd med fastighetsägare anlägga anordningar som informationsskyltar, leder och parkeringsplatser för den besökande allmänheten, samt



- undersökning och dokumentation av mark, vegetation och djurliv.

Med stöd av 7 kap. 30§ miljöbalken, om rätten att färdas och vistas i reservatet, är det utöver vad som annars gäller förbjudet att:

- skada levande eller döda stående eller liggande träd och buskar samt att skada vegetationen i övrigt, t ex genom att gräva upp växter,
- gräva eller på annat sätt förstöra eller skada fast naturföremål eller ytbildning,
- tälta eller ställa upp husvagn eller husbil,
- elda,
- medföra okopplad hund, med undantag för jakt med drivande/stötande hund eller för eftersök,
- rida eller köra med häst,
- framföra motordrivet fordon i terrängen eller parkera annat än på anvisad plats,
- utan Länsstyrelsens tillstånd fånga eller insamla ryggradslösa djur,
- utan Länsstyrelsens tillstånd anordna tävlingar eller annan verksamhet som kan medföra markslitage eller störa djurlivet samt
- utan Länsstyrelsens tillstånd genomföra vetenskapliga undersökningar som strider mot föreskrifterna.

Ovanstående föreskrifter ska inte utgöra hinder för förvaltare att genomföra eller upphandla den skötsel som ska genomföras enligt till beslutet hörande skötselplan.

Med stöd av 3§ förordning om områdesskydd (SFS 1998:1252) enligt miljöbalken fastställer Länsstyrelsen de mål och riktlinjer som framgår av den till beslutet hörande skötselplanen. Förvaltare för reservatet ska vara Länsstyrelsen.

Ärendets handläggning

Skärbäcks naturreservat har funnits sedan 1978. Syftet var att ” bibehålla ett omväxlande landskap med bl.a. odlingsmarker och värdefulla bokskogsområden”. I reservatsbildningen från 1978 ingick kulturgranskogar, vattenområden och



jordbruksmark utan särskilda restriktioner i markanvändningen. Även ädellövskogen hade i stort sett inte inga andra föreskrifter än de som finns i skogsvårdslagen från 1993.

Genom nyckelbiotopsinventeringen i mitten på 1990-talet kartlades de biologiska värdena och bevarandet av dessa tillgodosågs inte med föreskrifterna i reservatsbildningen från 1978. Undersökningar har visat att de högsta biologiska värdena finns på och i träd äldre än 150 år, en ålder som inte träden tillåts uppnå i normalt ädellövsskogsbruk.

År 2000 startades förhandlingar med markägarna till de två berörda fastigheterna om ny gränsdragning och förändrade föreskrifter, och i början av 2001 kunde överenskommelse om intrångsavtal slutas. Överenskommelse om en ytterligare utvidgning slöts 2006. Därefter har förslag till beslut och skötselplan utarbetats delvis i samarbete med markägarna.

Remissyttranden har inkommit från Polismyndigheten i Hallands län, Skogsstyrelsen, Varbergs kommun och Vägverket, vilka inte hade något att invända mot beslutet. Förslag till ändringar inkom från Lennart Skärbäck, som ville att föreskrifterna om eldning och terrängcykling i reservatet skulle ändras. Dessa har i beslutet ändrats så att föreskriften om terrängcykling tas bort eftersom verksamheter som kan medföra markslitage redan regleras i annan föreskrift. När det gäller eldning ändras föreskriften från att vara tillåten på anvisad plats till att eldning i reservatet förbjuds.

Beslut i detta ärende har fattats av landshövding Lars-Erik Lövdén.

Vid den slutliga handläggningen av ärendet deltog även länsrådet Lisbeth Schultze, enhetschef Per-Magnus Åhrén, bitr. länsantikvarie Marianne Foghammar, planhandläggare Barbro Toftgård, jurist Asta Uptaite och biolog Lars-Åke Flodin, den sistnämnda har varit föredragande.

Lars-Erik Lövdén

Lars-Åke Flodin

Detta beslut kan överklagas hos regeringen, se bilaga 3.



LÄNSSTYRELSEN
HALLANDS LÄN

7 (7)

2007-05-07

Bilagor

1. Skötselplan
2. Sakägarförteckning
3. Besvärshänvisning

Sändlista

- Skogsstyrelsen Ryttarevägen 8, 302 60 Halmstad
- Box 3, 310 60 Ullared
- Vägverket, Box 512, 301 80 Halmstad
- Kommunstyrelsen i Varbergs kommun, 432 80 Varberg
- Varbergs lantmäterimyndighet, Varbergs kommun, 432 80 Varberg
- Polismyndigheten i Varbergs kommun, Box 29, 432 21 Varberg
- Hallands Naturskyddsförening, c/o Ann-Magret KOrsander, Björkbackevägen 11, Lyngbakken, 310 38 Simlångsdalen
- Naturskyddsföreningen i Varberg, c/o Birgitta Rödström, Rosenfredsgatan 3, 432 44 Varberg
- Lennart och Marina Skärbäck, Skärbäck 1, 430 10 Tvååker
- Lars Lindqvist, Aschebergsgatan 22, 411 33 Göteborg
- Ulf Jönsson, Chemin dÓdrimont, 1380 Lassne, Belgien
- Varbergs ornitologiska förening, Box 61, 432 01 Varberg
- Rätts
- Kultur
- Plan