



## UTVIDGNING AV NATURRESERVATET ISO-KUUSIVAARA I ÖVERTORNEÅ KOMMUN SAMT REVIDERING AV RESERVATSFÖRESKRIFTER

### BESLUT

Med stöd av 7 kap 4 § miljöbalken (1998:808), MB, beslutar länsstyrelsen att det område som utmärkts på bifogad karta, bilaga 1, skall utgöra naturreservatet Iso-Kuusivaara. Länsstyrelsen upphäver samtidigt, med stöd av 7 kap 7 § MB, det tidigare naturreservatsbeslutet den 10 jan 1997 med diarienummer 2312-11574-96. Området hade då namnet Iso-Kuusivaara Domänreservat. Skälen för upphävandet är att hela det befintliga naturreservatet omfattas av det nya beslutet samt att det nya beslutet inte medför några lättnader i föreskrifterna.

Lantmäteriets slutliga inmätning av området kan innebära mindre justeringar av reservatets avgränsning och areal.

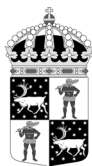
Med stöd av 3 § förordningen om områdesskydd enligt miljöbalken m.m. (1998:1252) fastställer länsstyrelsen bifogad skötselplan (bilaga 4) med mål, riktlinjer och åtgärder för reservatets skötsel och förvaltning. I enlighet med 2 § ovannämnda förordning ska länsstyrelsen vara förvaltare av naturreservatet.

För att tillgodose syftet med reservatet beslutar länsstyrelsen med stöd av 7 kap 5, 6 och 30 §§ MB samt 22 § förordningen om områdesskydd enligt miljöbalken m. m. (1998:1252) att nedan angivna föreskrifter ska gälla i reservatet.

### SYFTE

Syftet med reservatet är att bevara områdets höga naturskogsvärden och opåverkade karaktär. Reservatet ska bevara den biologiska mångfalden samt den värdefulla naturmiljön i området och ge förutsättningar för de ingående ekosystemen att utvecklas naturligt. Syftet är även att de delar av reservatet som idag har lägre naturvärden ska utvecklas i riktning mot ett naturligt tillstånd.

Inom ramen för dessa mål ska reservatet även bevara områdets fornlämningar och kulturmiljöer samt ge möjlighet till naturupplevelser, friluftsliv och vetenskaplig forskning i orörd natur.



Syftet ska nås genom att:

- Inget skogsbruk bedrivs i området.
- Exploateringar och arbetsföretag i området förhindras.
- Området sköts enligt fastställd skötselplan. Inriktningen ska vara fri utveckling med möjlighet till naturvårdsbränning efter särskild utredning.
- I arronderingsmarken kan även andra skötselåtgärder än naturvårdsbränning genomföras. Till exempel stängsling av ungskog eller avveckling av främmande trädslag för att gynna uppkomst av lövskog.
- Med undantag för avveckling av främmande trädslag ska trädfällning och påverkan på markskiktet undvikas vid alla typer av skötselåtgärder.

## UPPGIFTER OM NATURRESERVATET

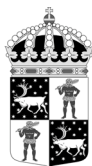
Naturreservatets namn:	Iso-Kuusivaara
Kommun:	Övertorneå
Lägesbeskrivning:	15 km V om Övertorneå
Area:	ca 441 ha
Fastigheter och ägare:	Ekfors 2:2 (del av) Sveaskog Ekfors 6:1 (del av) Sveaskog
Natura 2000:	Iso-Kuusivaara (SE0820153)
Sameby:	Korju

## RESERVATSFÖRESKRIFTER

### A. Föreskrifter enligt 7 kap 5 § MB om inskränkningar i rätten att använda mark- och vattenområden inom reservatet.

Utöver vad som annars gäller enligt lag är det förbjudet att:

1. Bedriva skogsbruk.
2. Fälla eller på annat sätt skada levande eller döda träd och buskar eller tillvarata vindfällan.
3. På annat sätt än vad som anges under punkterna 1 och 2 skada eller förändra mark eller vegetation på land eller i vatten, t ex genom att borra, anordna upplag, gräva, schakta eller dumpa.
4. Uppföra byggnad eller annan fast anläggning.
5. Anlägga väg eller led.
6. Anlägga ledningar i luft, mark eller vatten.
7. Bedriva vattenverksamhet, t ex genom vattenreglering, muddring eller avledande av vatten.



8. Inplantera växt- eller djurart.
9. Släppa ut eller sprida avloppsvatten, gifter, vådliga ämnen, bekämpningsmedel, kalk eller växtnäringsämnen på land eller i vatten.
10. Framföra motordrivna fordon utanför befintlig väg.

Vidare är det utan länsstyrelsens tillstånd förbjudet att:

11. Utöka eller förändra befintlig byggnad eller anläggning.
12. Uppföra älgstorn.
13. Sätta upp tavla, plakat, skylt, göra inskrift eller liknande.

Undantag från reservatsföreskrifterna i punkt A:

1. Föreskrifterna ska inte utgöra hinder för förvaltaren att utföra de åtgärder som krävs för reservatets vård och skötsel.
2. Ovanstående föreskrifter ska inte heller utgöra hinder för underhåll av befintliga byggnader, vägar eller andra anläggningar. Före underhållsåtgärder utförs ska samråd ske med Länsstyrelsen.
3. Utan hinder av ovanstående föreskrifter får renskötsel utövas i enlighet med rennäringslagen (1971:437). Före anordnandet av fasta anläggningar ska samråd ske med länsstyrelsen enligt 12 kap 6 § MB, enligt vad som framgår av förordningen (1998:904) om täkter och anmälan för samråd.
4. Vid uttransport av fälld älg eller björn får terrängskoter, t ex fyrhjuling, användas. Vid körning ska i första hand befintliga stigar och leder användas och särskild försiktighet ska iaktas för att undvika skador på mark och vegetation.
5. Snöskoteråkning är tillåten i reservatet på väl snötäckt mark. Vid körning ska i första hand befintliga stigar och leder användas och särskild försiktighet ska iaktas för att undvika skador på mark och vegetation.
6. I de fall totalförsvaret har intressen (anläggningar och/eller planerade grupperingsplatser) inom reservatet får tillsyn och skyddsarbetsuppgifter utföras utan hinder av föreskrifterna.

**B. Föreskrifter enligt 7 kap 6 § MB om skyldighet att tåla visst intrång**

Ägare och innehavare av särskild rätt till fastigheterna förpliktas att tåla sådana intrång i området som behövs för att tillgodose syftet med naturreservatet, exempelvis åtgärder för områdets vård och skötsel.

**C. Ordningsföreskrifter enligt 7 kap 30 § MB**

Utöver vad som annars gäller är det för allmänheten förbjudet att:

1. Bryta kvistar, fälla eller på annat sätt skada levande eller döda träd och buskar.
2. Skada vegetationen i övrigt t ex genom att gräva upp växter såsom ris, örter, mossor eller lavar eller ta bort vedlevande svampar.



3. Fånga, skada, eller döda ryggradsdjur. Insamla fågelägg eller störa djurlivet genom att exempelvis klättra i boträd eller medvetet uppehålla sig i närheten av fågelbo, lya eller gryt.
4. Insamla ryggradslösa djur.
5. Förstöra eller skada berg, jord eller sten på land eller i vatten genom att t ex borra, hacka, spränga, rista, gräva eller måla.
6. Framföra motordrivna fordon utanför befintlig väg.

#### Undantag från reservatsföreskrifterna i punkt C:

1. Snöskoteråkning är tillåten i reservatet på väl snötäckt mark. Vid körning ska i första hand befintliga stigar och leder användas och särskild försiktighet ska iakttas för att undvika skador på mark och vegetation.
2. I reservatet är det utan hinder av föreskrifterna tillåtet att jaga och fiska i enlighet med gällande lagstiftning.
3. Bär- och matsvampplockning är tillåtet i området.

### **FÖRESKRIFTERNAS IKRAFTTRÄDANDE**

Föreskrifterna träder i kraft tre veckor efter den dag de publicerades i länets författningssamling. Ordningsföreskrifter enligt 7 kap. 30 § MB gäller omedelbart.

### **SKÅLEN FÖR LÄNSSTYRELSENS BESLUT**

#### **Beskrivning av området**

Area:	ca 441 ha
Naturtyper:	Skogsmark ca 381 ha, varav produktiv skog ca 313 ha Substratmark ca 19 ha Myr ca 39 ha Exploaterad mark ca 0,5 ha Vatten ca 1 ha

Iso-Kuusivaara är beläget 15 kilometer väster om Övertorneå och omfattar fyra berg belägna i nord-sydlig riktning. Centralt ligger det gamla naturreservatet, berget Iso-Kuusivaara med sina två toppar. Söderut finns västbranten av Pikku Kuusivaara och norrut ligger Puittas och Kuivavaara. Berggrunden består av graniter och pegmatiter, vilka är kvarts-fältspatrika samt näringsfattiga.

Reservatets höga naturvärden domineras av brandpräglade och urskogsartade tallskogar med gott om urskogsstrukturer så som gamla träd, högstubbar, död ved och skiktning av träd i olika åldrar. Skogen har många tallar med tydliga brandljud och vissa partier har karaktären av asprik lövbränna. Ett exempel är Kuivavaaras steniga nordostsluttning där



ett rikligt aspinslag sätter sin prägel bland granar och tallar med brandljud. Generellt finns ett stort lövinslag i reservatet, bestående av framförallt björk, asp och sälg. Det rika lövinslaget gör att man påträffar ovanliga arter som till exempel skinnlav och lunglav. De är två storsväxta lavar som sitter en bit upp på gamla lövträd som sälg och asp. De är mycket bra signalarter, det vill säga arter som signalerar att skogen har höga naturvärden och sannolikt hyser flera sällsynta arter.

Andra delar av skogen i reservatet är grandominerade och av barrblandskogs-, sumpskogs-, eller örtrik karaktär. I dessa miljöer återfinns gott om typiska strukturer för granurskog, som till exempel död granved i olika nedbrytningsstadier, samt arter knutna till dessa. Ett exempel på en sådan art är den vackert rosafärgade vedsvampen rosenticka.

Centralt i området, ovanför det gamla naturreservatet, ligger den lilla sjön Puittaanjärvi med omgivande våtmark. Söder om sjön nära vägen ligger en jaktstuga. I närheten finns också kulturspår i form av en kåta och en rengärda.

Det ursprungliga naturreservatet omfattar berget Iso-Kuusivaaras nord- och västsluttning. Tallen dominerar både i den branta och storblockiga övre delen av berget och i den lägre och flackare delen. På den nordligare bergstoppen dominerar träd med åldrar på runt 100-120 år. Här förekommer en hel del yxavverkade liksom sågade stubbar, även i det mycket otillgängliga och branta partiet. Skogen har dock behållit en naturskogsprägel och bitvis kan upp till tre generationer tall skönjas. De äldre överståndarna är cirka 300 år gamla och har en eller två övervallningar efter brand. I beståndet står även enstaka grova björkar. Trots plockhuggningen förekommer en hel del torrakor och lågor i denna del av reservatet.

Mellan Iso-Kuusivaaras två toppar finns en svacka med en vattensamling som kantas av tämligen grov asp omgiven av granskog som konkurrerar med lövet. Den övre delen av den södra toppen är starkt talldominerad och har en tydlig brandprägel. På toppen finns också ett relativt ungt och glest granbestånd, där marken till stor del är täckt av enbuskar. Terrängen övergår i sluttande klippväggar med mycket gles tallskog.

De nedre och mindre branta delarna av Iso-Kuusivaara präglas av en tydligt framträdande svallzon. Högsta kustlinjen har vid cirka 200 meter över havet format klapperstensfält, strandvallar och så kallade abrasionshak, det vill säga urgröpningar i jorden som uppkommit genom havets svallning. Skogen består här av cirka 100 till 120-åriga tallar med enstaka äldre överståndare och torrakor. Huggningarna har varit omfattande i den produktiva nedre delen av sluttningen och lågor förekommer således i sparsam omfattning. Brandskadad skog har avverkats med såg. En del grova tallar har kapats och sedan lämnats medan man däremot ofta har tagit reda på stubbarna, vilket är ett tecken på att man höll på med tjärbränning.

### **Länsstyrelsens bedömning**

Området är i sin helhet mycket skyddsvärt då de olika biotoperna uppvisar de flesta typiska urskogsstrukturer och utgör en oas för den biologiska mångfalden i omgivningarna. Reservatet är även intressant ur kvartärgeologisk synvinkel.



Länsstyrelsen  
Norrbotten

## BESLUT

6 (8)

Datum  
2010-11-12

Diarienummer  
511-211-10

NVR ID  
NR 2001020

Skogsavverkningar och annan exploatering skulle innebära att områdets naturvärden äventyras. Med anledning av detta har frågan om bildande av ett naturreservat aktualiserats.

Beslutet följer gällande riktlinjer för prioritering av naturreservatsskydd och Sveriges internationella åtaganden om skydd av den biologiska mångfalden, samt Sveriges miljö kvalitetsmål.

Länsstyrelsen bedömer att ett naturreservat i det aktuella området är förenligt med kommunens översiktsplan och med hushållningsbestämmelserna i 3 och 4 kap. MB.

Vid en vägning mellan enskilda och allmänna intressen i enlighet med 7 kap 25 § MB, bedömer länsstyrelsen att den inskränkning i den enskildes rätt att använda mark och vatten som beslutet innebär, inte går längre än vad som krävs för att syftet med naturreservatet ska tillgodoses.

I enlighet med vad som sägs i 4 och 5 §§ förordningen (2007:1244) om konsekvensutredning vid regelgivning, bedömer Länsstyrelsen att den föreslagna ordningsföreskriften enligt 7 kap 30 § MB innebär så begränsade konsekvenser, såväl kostnadsmässiga som i övrigt att det saknas skäl för en konsekvensutredning av regelgivningen.

### ÄRENDETS BEREDNING

Iso-Kuusivaara avsattes 1960 som domänreservat. I samband med Domänverkets bolagisering 1992 gjorde länsstyrelsen på uppdrag av Naturvårdsverket en bedömning av vilka domänreservat i länet som har så höga naturvärden att de bör ges långsiktigt skydd som naturreservat. Iso-Kuusivaara hör till de områden som länsstyrelsen valde ut.

Naturvårdsverket och Assi Domän slöt 1995 ett avtal om naturreservatsbildning av ett antal särskilt värdefulla domänreservat i hela landet. Iso-Kuusivaara är ett av områdena som omfattas av avtalet. Beslut om bildade av naturreservatet Iso-Kuusivaara Domänreservat togs den 10 jan 1997.

Den ursprungliga delen av naturreservatet ingår i nätverket Natura 2000 (SE0820153). Regeringen föreslog 1995 området till EU-kommissionen som 2005 fastställde Iso-Kuusivaara som ett område av gemenskapsintresse (SCI).

De höga naturvärdena inom den del som naturreservatet ska utvidgas med uppmärksammades i samband med en inventering av skyddsvärda statliga skogar som länsstyrelsen och Naturvårdsverket genomförde under åren 2003-2005. Inventeringen gjordes på uppdrag av regeringen och redovisades i Naturvårdsverkets rapporter 5339, 5344, 5345 och 5473. För Norrbottens län redovisades totalt 432 områden som skyddsvärda.

Under 2005 slöts en överenskommelse mellan Naturvårdsverket, Sveaskog och länsstyrelserna i Norrbotten respektive Västerbotten, om hur de skyddsvärda områdena



från inventeringen skulle bevaras långsiktigt. Överenskommelsen redovisades i en rapport (Naturvårdsverket, rapport 5498) där 168 områden i Norrbottens län pekades ut som blivande naturreservat. Utvidgningen av naturreservatet Iso-Kuusivaara är ett av dessa områden.

Naturvårdsverket och Sveaskog AB träffade den 13 juni 2008 en överenskommelse om formellt skydd av 431 särskilt värdefulla naturskogsområden i hela landet. Denna innebär att områdena, på i överenskommelsen angivna villkor, kan avsättas som naturreservat utan krav på ekonomisk ersättning till Sveaskog. För länets del omfattas de områden som redovisats som naturreservat i Naturvårdsverkets rapport 5498. Överenskommelsen ger därmed ett värdefullt bidrag till uppfyllandet av delmål 1 *Långsiktigt skydd av skogsmark* i miljö kvalitetsmålet *Levande skogar*.

Beslutet har föregåtts av samråd med Övertorneå kommun som avstyrker förslaget. Kommunen anser att inga fler naturreservat bör bildas tills dess att länsstyrelsen har resurser att sköta och tillgängliggöra naturreservaten för allmänheten.

Länsstyrelsen har i ett första steg och i enlighet med överenskommelsen mellan Sveaskog och Naturvårdsverket, utarbetat mycket översiktliga skötselplaner för aktuella naturreservat. Överenskommelsen gav inte utrymme för någon utredning av olika aspekter som rör friluftsliv och tillgängliggörande. Länsstyrelsen planerar i nästa steg att inleda samråd med bland annat kommunerna om vilka naturreservat som är lämpliga att utveckla och lyfta fram som besöksobjekt.

Förslaget har också remitterats till Försvarmakten, SGU och Skogsstyrelsen. Av dessa har Skogsstyrelsen och Försvarmakten angett att de inte har något att erinra mot förslaget. SGU anser generellt att prospektering inte bör vara förbjuden i ett naturreservat då prospekteringsverksamhet i normalfallet inte ger någon påverkan på naturmiljön. Prospekteringen kan istället ge värdefull geologisk information om området. Länsstyrelsen finner dock inte skäl att ändra de föreslagna reservatsföreskrifterna med anledning av synpunkterna som SGU framfört. I sitt yttrande har SGU även givit värdefull information om berggrunden och jordartsgeologin i området, något som har arbetats in i beskrivningen av området.

Markägaren Sveaskog har getts tillfälle att yttra sig över förslaget. Sveaskog är positiv till reservatsbildningen men anger i sitt yttrande att mer utrymme bör lämnas i beslut och skötselplan för naturvårdande skötsel av naturreservatet, exempelvis genom att ändra syftesbeskrivningen för att öppna upp för fler skötselmetoder än naturvårdsbränning. Länsstyrelsen bedömer dock att beslutet och skötselplanen redan ger tillräckliga möjligheter för naturvårdande skötsel och finner därför inte skäl att förändra beslutet med anledning av Sveaskogs synpunkter.

Korju sameby har förelagts att yttra sig över förslaget. Inget svar har inkommit.

Beslutet har även föregåtts av samråd med Naturvårdsverket som tillstyrker Länsstyrelsen förslag.

Naturskyddsföreningen i Övertorneå ställer sig i en skrivelse till Länsstyrelsen positiva till reservatsbildningen. Naturskyddsföreningen vill särskilt peka på turismnäringens



Länsstyrelsen  
Norrbotten

## BESLUT

8 (8)

Datum  
2010-11-12

Diarienummer  
511-211-10

NVR ID  
NR 2001020

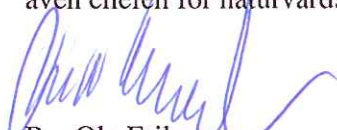
nytta av naturreservaten i form av naturområden som man vet kommer att finnas kvar även på lång sikt.

### HUR MAN ÖVERKLAGAR

Detta beslut kan överklagas hos Regeringen (Miljödepartementet) enligt bilaga 3.

### DE SOM DELTAGIT I LÄNSSTYRELSENS BESLUT

I detta ärende har beslut tagits av landshövding Per-Ola Eriksson, efter föredragning av naturvårdshandläggare Mary Holmgren. I den slutliga handläggningen av ärendet har även chefen för naturvårdsenheten Ronny Edin och länsassessor Fredrik Hannu deltagit.

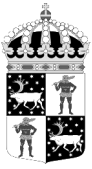
  
Per-Ola Eriksson

  
Mary Holmgren

### Bilagor:

1. Karta över reservatet
2. Översiktskarta
3. Hur man överklagar
4. Skötselplan





Länsstyrelsen  
Norrbotten

511-211-10

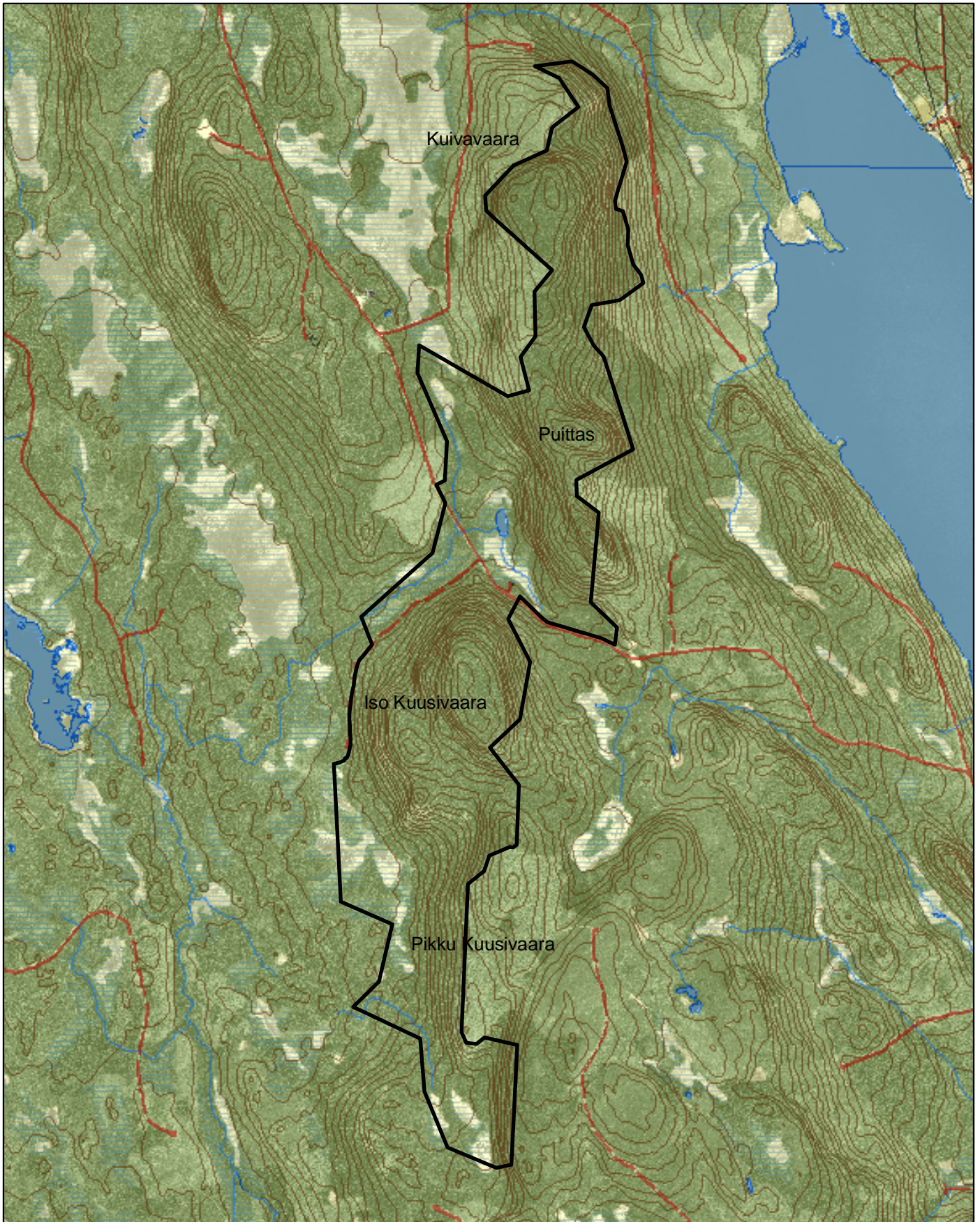
NR 2001020

Bilaga 1


## Naturreseptatet Iso-Kuusivaara

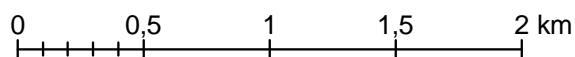
Area ca 441 ha

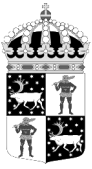
Skala 1:30 000



© Copyright Lantmäteriet 2010. Ur GSD - Produkter, ärende 106-2004/188

 Gräns för naturreseptatet



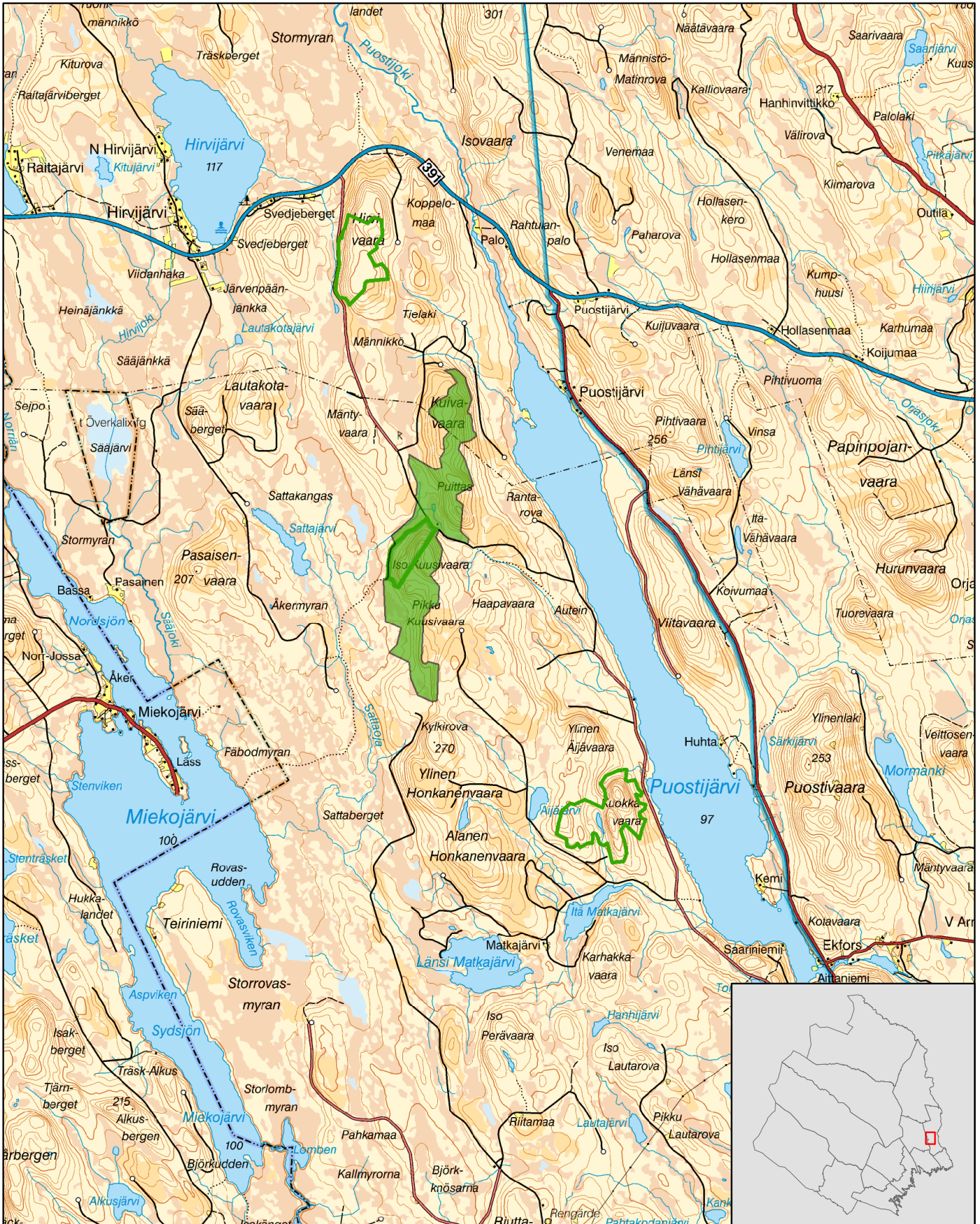


# Naturreservatet Iso-Kuusivaara

Övertorneå kommun

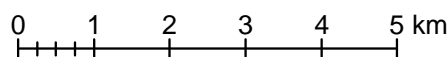
Skala 1:100 000

Länstyrelsen  
Norrbotten



© Copyright Lantmäteriet 2010. Ur GSD - Produkter, ärende 106-2004/188

- Naturreservatet Iso-Kuusivaara
- Andra naturreservat





Länsstyrelsen  
Norrbotten

Bilaga 3

## HUR MAN ÖVERKLAGAR

Om Ni vill överklaga länsstyrelsens beslut ska Ni skriva till

**Regeringen, Miljödepartementet.** Ni ska skicka eller lämna in Ert överklagande till

**Länsstyrelsen i Norrbottens län, 971 86 LULEÅ**

För att Ert överklagande ska kunna prövas måste överklagandet ha kommit in till länsstyrelsen **inom tre veckor** från den dag Ni fick del av beslutet. Länsstyrelsen skickar därefter överklagandet till Regeringen, Miljödepartementet.

Ni ska i Ert överklagande ange

- \* vilket beslut Ni överklagar (ärendets diarienummer och beslutsdag),
- \* hur Ni vill att beslutet ska ändras och varför,
- \* Ert namn, postadress och telefonnummer.

Ni ska underteckna Ert överklagande. Om Ni anlitar ombud kan istället ombudet underteckna överklagandet. I så fall ska fullmakt bifogas.

Om Ni behöver ytterligare upplysningar om hur man överklagar kan Ni vända Er till länsstyrelsen, telefon 0920 – 960 00.



## SKÖTSELPLAN FÖR NATURRESERVATET ISO-KUUSIVAARA I ÖVERTORNEÅ KOMMUN

### ALLMÄNT OM PLANEN

**Naturreservatets syfte ska vara styrande för reservatets långsiktiga vård och förvaltning.**

Områdets avgränsning redovisas i bilaga A.

Beskrivning och uppgifter om naturreservatet finns i beslutet 511-211-10.

Denna skötselplan ska ses över inom en tioårsperiod och vid behov revideras.

Delar av naturreservatet ingår i nätverket Natura 2000 (SE0820153). Det finns en särskild bevarandeplan för Natura 2000-området.

### SYFTET MED NATURRESERVATET

Syftet med reservatet är att bevara områdets höga naturskogsvärden och opåverkade karaktär. Reservatet ska bevara den biologiska mångfalden samt den värdefulla naturmiljön i området och ge förutsättningar för de ingående ekosystemen att utvecklas naturligt. Syftet är även att de delar av reservatet som idag har lägre naturvärden ska utvecklas i riktning mot ett naturligt tillstånd.

Inom ramen för dessa mål ska reservatet även bevara områdets fornlämningar och kulturmiljöer samt ge möjlighet till naturupplevelser, friluftsliv och vetenskaplig forskning i orörd natur.

Syftet ska nås genom att:

- Inget skogsbruk bedrivs i området.
- Exploateringar och arbetsföretag i området förhindras.
- Området sköts enligt fastställd skötselplan. Inriktningen ska vara fri utveckling med möjlighet till naturvårdsbränning efter särskild utredning.
- I arronderingsmarken kan även andra skötselåtgärder än naturvårdsbränning genomföras. Till exempel stängsling av ungskog eller avveckling av planterade trädslag för att gynna uppkomst av lövskog.
- Med undantag för avveckling av främmande trädslag ska trädfällning och påverkan på markskiktet undvikas vid alla typer av skötselåtgärder.



## NATUR

Skogsbestånden ska genom intern dynamik och andra naturliga processer fortsätta att utvecklas fritt. Våtmarkernas naturliga hydrologi och vegetation skall bevaras och endast förändras genom naturliga processer.

### Arronderingsmark skog

Eventuella skötselåtgärder i områdets arronderingsmark bör utredas och tas upp vid en revidering av skötselplanen. Tillsvidare ska dessa områden fortsätta att utvecklas fritt i riktning mot naturskog.

### Brand

Då skogsbrand ingår som en naturlig störningsregim i området så bör spontant uppkommen brand få löpa fritt så långt det är möjligt. Brandbekämpning ska främst ske för att förhindra spridning utanför reservatet. Vid släckningsarbete ska så skonsamma metoder som möjligt användas och befintliga begränsningslinjer så som vägar, vattendrag och rågångar nyttjas i första hand. Fysiska ingrepp så som fällning av träd eller anläggande av mineralgator bör undvikas.

## GRÄNSER

Naturrestatets gränser ska markeras enligt Naturvårdsverkets anvisningar och snarast efter Lantmäteriets inmätning.

Tidigare gränsmarkering som blivit inaktuell på grund av utvidgningen av reservatet ska tas bort, se bilaga B.

Kontroll av gränsmarkeringar och rågångar ska göras minst vart tionde år.

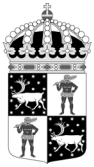
## FRILUFTSLIV OCH INFORMATION

Informationstavla finns vid det gamla naturrestatet, på platsen som markerats i bilaga A. Informationsskylten med föreskrifter ska bytas ut.

Aktuell information om naturrestatet ska finnas på länsstyrelsens hemsida.

### Anläggningar

En jaktstuga finns mitt i reservatet, nära vägen. En P-ficka kan uppföras vid vägen, eventuellt genom avtal med jaktstugeinnehavarna. Länsstyrelsen ska utreda i vilket skick befintliga anläggningar är samt om det finns ytterligare anläggningar i området. Länsstyrelsen ska även utreda vilket behov som finns av anläggningar för det rörliga friluftslivet i området.

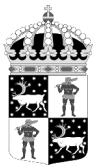


### SAMMANFATTNING AV PRIORITERADE ÅTGÄRDER

<b>Skötselåtgärd</b>	<b>När</b>
Information på länsstyrelsens hemsida	Snarast efter att reservatet har beslutats
Utmärkning av reservatsgränsen och borttagning av inaktuell gränsmarkering	Snarast efter Lantmäteriets inmätning
Uppdatering av informationsskylt vid reservatet	Snarast efter att reservatet har beslutats
Utreda behov av anläggningar samt status för befintliga anläggningar	Snarast efter att reservatet har beslutats
Översyn och eventuell revidering av skötselplan	Senast 2020
Uppföljning av gränsmarkering	Minst vart tionde år
Underhåll av gränsmarkering	Vid behov

**Bilaga:**

- A. Karta
- B. Karta med äldre avgränsning



Länsstyrelsen  
Norrbotten

511-211-10

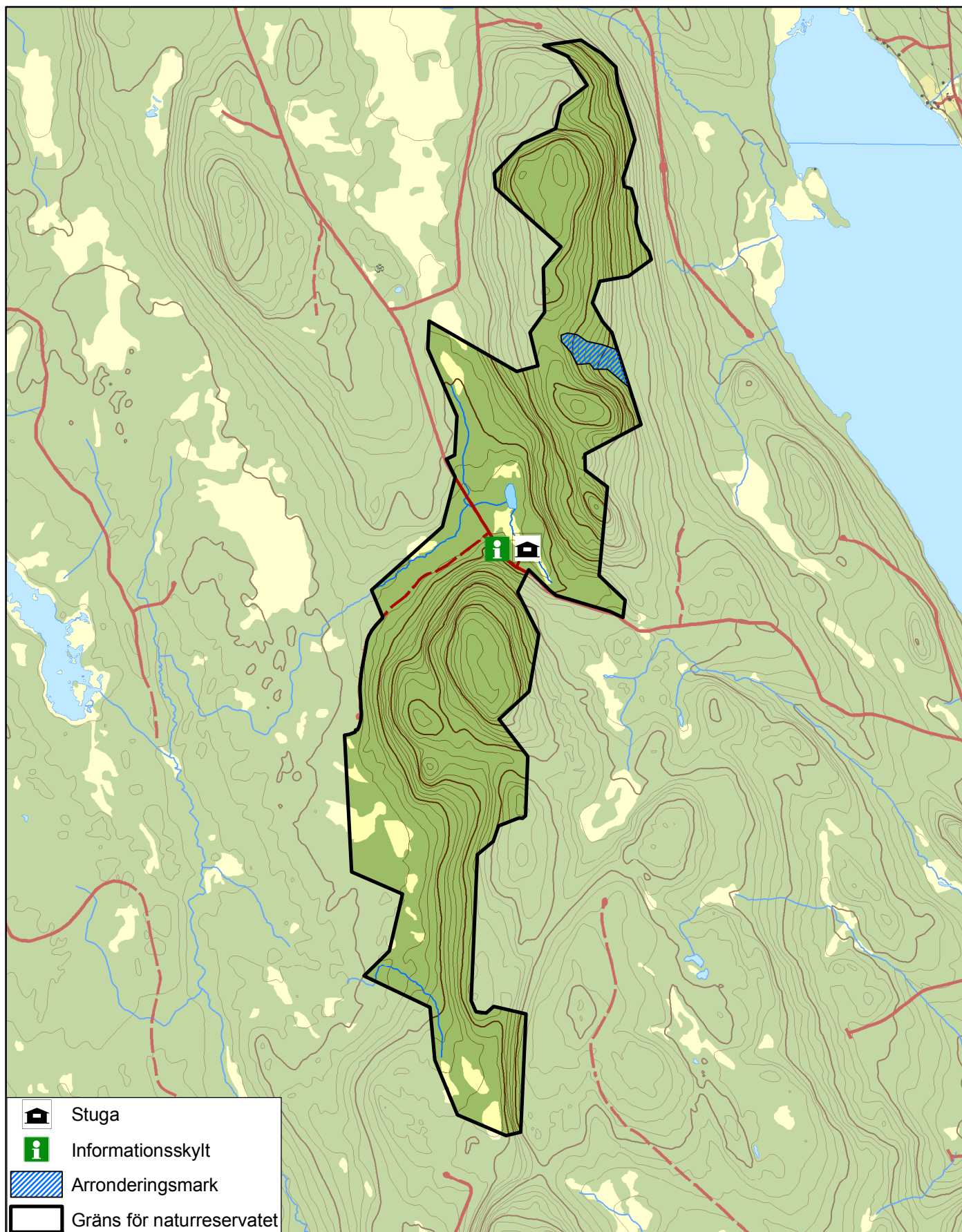
NR2001020

Bilaga A

## Naturreseptatet Iso-Kuusivaara

Avgränsning, markslag och information

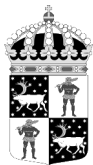
Skala 1:30 000



© Copyright Lantmäteriet 2010. Ur GSD - Produkter, ärende 106-2004/188

0 0,5 1 1,5 kilometer





Länsstyrelsen  
Norrbotten

511-211-10

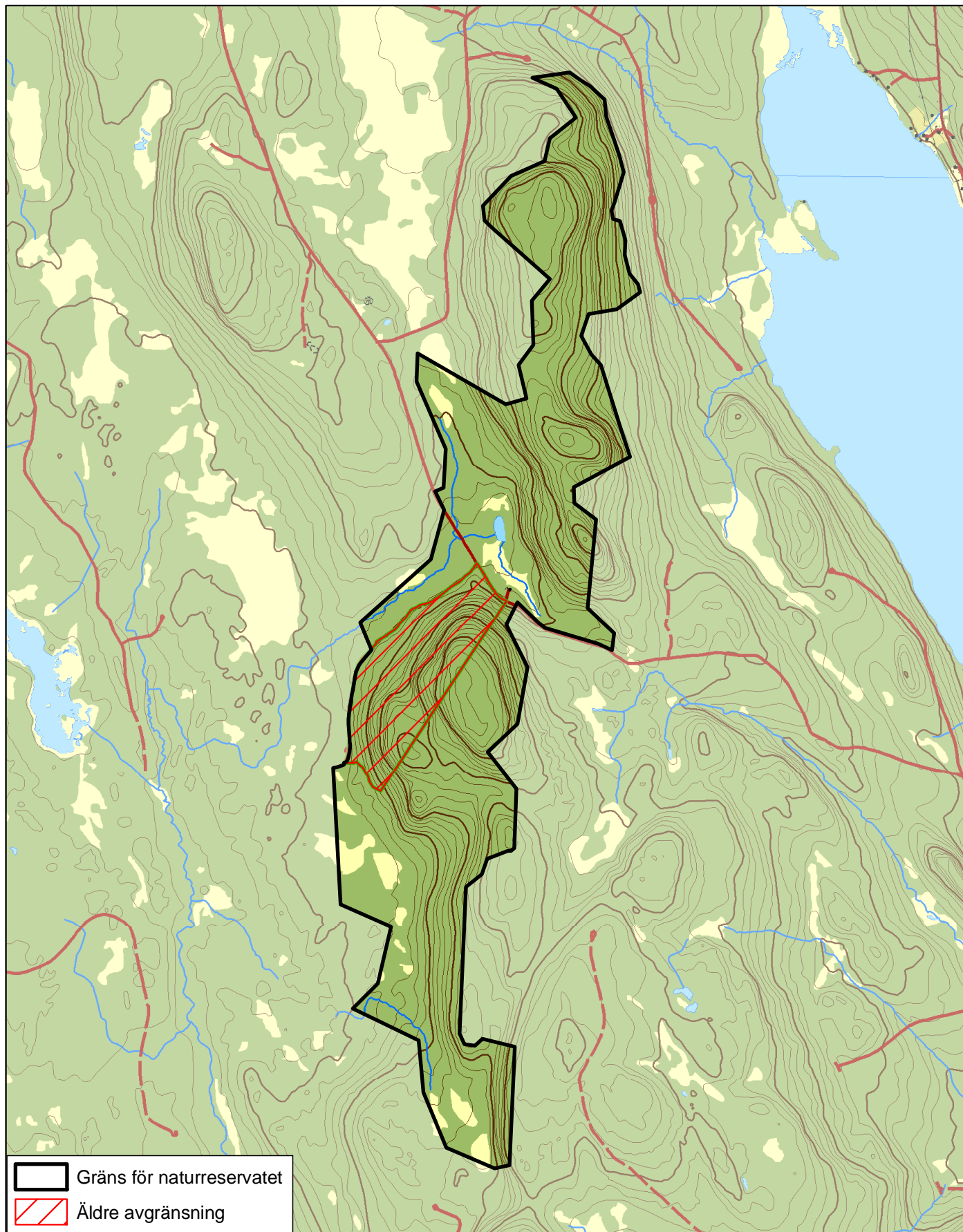
NR 2001020

Bilaga B

## Naturreseptatet Iso-Kuusivaara

Avgränsning och äldre gräns för det före detta domänresevatet

Skala 1:30 000



© Copyright Lantmäteriet 2010. Ur GSD - Produkter, ärende 106-2004/188

0 0,5 1 1,5 km

