

## BILDANDE AV NATURRESERVATET BJÖRKNÖSEN I ÖVERTORNEÅ KOMMUN

### BESLUT

Med stöd av 7 kap 4 § miljöbalken (1998:808), MB, beslutar länsstyrelsen att det område som utmärkts på bifogad karta, bilaga 1, skall utgöra naturreservatet Björkknösen. Lantmäteriets slutliga inmätning av området kan innebära mindre justeringar av reservatets avgränsning och areal.

Med stöd av 3 § förordningen om områdesskydd enligt miljöbalken m.m. (1998:1252) fastställer länsstyrelsen bifogad skötselplan (bilaga 4) med mål, riktlinjer och åtgärder för reservatets skötsel och förvaltning. I enlighet med 2 § ovannämnda förordning ska länsstyrelsen vara förvaltare av naturreservatet.

För att tillgodose syftet med reservatet beslutar länsstyrelsen med stöd av 7 kap 5, 6 och 30 §§ MB samt 22 § förordningen om områdesskydd enligt miljöbalken m.m. (1998:1252) att nedan angivna föreskrifter ska gälla i reservatet.

### SYFTE

Syftet med reservatet är att bevara områdets höga naturskogs- och våtmarksvärden och till stora delar visar på en opåverkad karaktär. Reservatet ska bevara den biologiska mångfalden samt den värdefulla naturmiljön i området och ge förutsättningar för de ingående ekosystemen att utvecklas naturligt. Syftet är även att de delar av reservatet som idag har lägre naturvärden ska utvecklas i riktning mot ett naturligt tillstånd.

Inom ramen för dessa mål ska reservatet ge möjlighet till naturupplevelser, friluftsliv och vetenskaplig forskning i orörd natur.

Syftet ska nås genom att:

- Inget skogsbruk bedrivs i området.
- Exploatering och arbetsföretag i området förhindras.
- Området sköts enligt fastställd skötselplan. Inriktningen ska vara fri utveckling med möjlighet till naturvårdsbränning efter särskild utredning.

Datum  
2010-11-12

Diarienummer  
511-2878-2010

NVR ID  
NR2020887

- I utvecklingsmarker och arronderingsmarker kan även andra skötselåtgärder än naturvårdsbränning genomföras. Till exempel stängsling av ungskog eller avveckling av främmande trädslag för att gynna uppkomst av lövskog.
- Med undantag för avveckling av främmande trädslag ska trädfällning och påverkan på markskiktet undvikas vid alla typer av skötselåtgärder.

## UPPGIFTER OM NATURRESERVATET

Naturreservatets namn: Björkknösen  
Kommun: Övertorneå  
Lägesbeskrivning: Ligger ca 17 kilometer väster om Övertorneå  
Area: 581 ha  
Fastigheter och ägare: Ekfors 6:1, (del av) Sveaskog  
Övertorneå 1:1. (del av) Sveaskog  
Natura 2000: Ingår i Torne älvs avrinningsområde SE0820430  
Sameby: Korju

## RESERVATSFÖRESKRIFTER

### A. Föreskrifter enligt 7 kap 5 § MB om inskränkningar i rätten att använda mark- och vattenområden inom reservatet.

Utöver vad som annars gäller enligt lag är det förbjudet att:

1. Bedriva skogsbruk.
2. Fälla eller på annat sätt skada levande eller döda träd och buskar eller tillvarata vindfällan.
3. På annat sätt än vad som anges under punkterna 1 och 2 skada eller förändra mark eller vegetation på land eller i vatten, t.ex. genom att borra, anordna upplag, gräva, schakta eller dumpa.
4. Uppföra byggnad eller annan fast anläggning.
5. Anlägga väg eller led.
6. Anlägga ledningar i luft, mark eller vatten.
7. Bedriva vattenverksamhet, t ex genom vattenreglering, muddring eller avledande av vatten.
8. Inplantera växt- eller djurart.
9. Släppa ut eller sprida avloppsvatten, gifter, vådliga ämnen, bekämpningsmedel, kalk eller växtnäringsämnen på land eller i vatten.
10. Framföra motordrivna fordon utanför befintlig väg.

Vidare är det utan länsstyrelsens tillstånd förbjudet att:

11. Utöka eller förändra befintlig byggnad eller anläggning.
12. Uppföra älg torn.
13. Sätta upp tavla, plakat, skylt, göra inskrift eller liknande.

Undantag från reservatsföreskrifterna i punkt A:

1. Föreskrifterna ska inte utgöra hinder för förvaltaren att utföra de åtgärder som krävs för reservatets vård och skötsel.
2. Ovanstående föreskrifter ska inte heller utgöra hinder för underhåll av befintliga byggnader, vägar eller andra anläggningar. Innan underhållsåtgärder utförs ska samråd ske med länsstyrelsen.
3. Utan hinder av ovanstående föreskrifter får renskötsel utövas i enlighet med rennäringslagen (1971:437). Före anordnandet av fasta anläggningar ska samråd ske med länsstyrelsen enligt 12 kap 6 § MB, enligt vad som framgår av förordningen (1998:904) om täkter och anmälan för samråd.
4. Vid uttransport av fälld älg eller björn får terrängskoter, t ex fyrhjuling, användas. Vid körning ska i första hand befintliga stigar och leder användas och särskild försiktighet ska iaktas för att undvika skador på mark och vegetation.
5. Snöskoteråkning är tillåten i reservatet på väl snötäckt mark. Vid körning ska i första hand befintliga stigar och leder användas och särskild försiktighet ska iaktas för att undvika skador på mark och vegetation.
6. I de fall totalförsvaret har intressen (anläggningar och/eller planerade grupperingsplatser) inom reservatet får tillsyn och skyddsarbetsuppgifter utföras utan hinder av föreskrifterna.

**B. Föreskrifter enligt 7 kap 6 § MB om skyldighet att tåla visst intrång**

Ägare och innehavare av särskild rätt till fastigheterna förpliktas att tåla sådana intrång i området som behövs för att tillgodose syftet med naturreservatet, exempelvis åtgärder för områdets vård och skötsel.

**C. Ordningsföreskrifter enligt 7 kap 30 § MB**

Utöver vad som annars gäller är det för allmänheten förbjudet att:

1. Bryta kvistar, fälla eller på annat sätt skada levande eller döda träd och buskar.
2. Skada vegetationen i övrigt t ex genom att gräva upp växter såsom ris, örter, mossor eller lavar eller ta bort vedlevande svampar.
3. Fånga, skada, eller döda ryggradsdjur. Insamla fågelägg eller störa djurlivet genom att exempelvis klättra i boträd eller medvetet uppehålla sig i närheten av fågelbo, lya eller gryt.
4. Insamla ryggradslösa djur.

5. Förstöra eller skada berg, jord eller sten på land eller i vatten genom att t ex borra, hacka, spränga, rista, gräva eller måla.
6. Framföra motordrivna fordon utanför befintlig väg.

Undantag från reservatsföreskrifterna i punkt C:

1. Snöskoteråkning är tillåten i reservatet på väl snötäckt mark. Vid körning ska i första hand befintliga stigar och leder användas och särskild försiktighet ska iakttas för att undvika skador på mark och vegetation.
2. I reservatet är det utan hinder av föreskrifterna tillåtet att jaga och fiska i enlighet med gällande lagstiftning.
3. Bär- och matsvampplockning är tillåtet i området.

## FÖRESKRIFTERNAS IKRAFTTRÄDANDE

Föreskrifterna träder i kraft tre veckor efter den dag de publicerades i länets författningssamling. Ordningsföreskrifter enligt 7 kap. 30 § MB gäller omedelbart.

## SKÄLEN FÖR LÄNSSTYRELSENS BESLUT

### Beskrivning av området

|             |   |
|-------------|---|
| Area:       | 581 ha  |
| Naturtyper: | Vatten ca 2 ha<br>Skogsmark ca 250 ha, varav produktiv skog ca 88 ha<br>Myr ca 325 ha |

Naturreseptatet Björkknösen ligger 17 kilometer väster om Övertorneå, strax öster om den stora sjön Hirvijärvi. Området utgörs av ett flackt skogs- och myrmosaiklandskap med ett flertal större och mindre skogsklädda holmar som ligger 100 till 130 m ö h. Den vidsträckta Stormyran, som har fått högsta klass i den landsomfattande våtmarksinventeringen sväljer hela reservatet. Berggrunden i området domineras av kvartsitgnejsar och till viss del av granit.

Ute på Stormyran finns en mängd låga myrholmar, varav de flesta kläs med gammal lövrik granskog. De omgivande myrarna är till stora delar strängbildande, och där vegetation på strängarna varierar mellan ris eller starr och mellan strängarna ligger blöta flakar, sk strängflarkkärr, som bildar en mosaik mot öppna och trädbeväxta starrkärr. På många av holmarna är skogen urskogsartad med hög medelålder och god tillgång på död ved i alla former. Lövinslaget är ofta stort och utgör till största del björk och asp, men det förekommer även spridda gammelsäljar. Vissa partier är ordentligt försumpade och bitvis kan terrängen vara svårframkomlig, som exempelvis i den lövrika och urskogslika gransumpskogen längst uppe i nordväst. Närmare sjön Hirvijärvi, vid Björkknösens västra sida finns partier med asprik granskog. Många av

Datum  
2010-11-12

Diarienummer  
511-2878-2010

NVR ID  
NR2020887

asparna är både gamla och grova. Här finns det även allmänt med död ved av asp, björk och sälg, både stående men även som lågor. Flera av holmarna genomhöggs för ca 30- och 50 år sedan, men då träden i dag är av hög ålder kommer tillgången på död ved att öka i omfattning.

En mindre del av Puostijoki flyter genom nordöstra delen av reservatet och från Rapajärvi kommer ett mindre vattendrag in och följer östra sidan av objektet. I anslutning till vattendragen finns lövrika svämskogar. På flera av träden ses hackspettars framfart i sin jakt efter insekter.

### **Länsstyrelsens bedömning**

Björkknösen är ett exempel på en värdefull skogs-/myrmosaik med gamla, lövrika naturskogar. Våtmarkerna som omger skogsholmarna är till stora delar orörda och har getts högsta klass i länets våtmarksinventering. Många av myrholmarna har urskogsartad granskog med höga beståndsåldrar och tillgång på död ved är god. Skogsavverkning eller annan exploatering skulle innebära att områdets naturvärden förstörs. Med anledning av detta har frågan om bildande av ett naturreservat aktualiserats.

Beslutet följer gällande riktlinjer för prioritering av naturreservatsskydd och Sveriges internationella åtaganden om skydd av den biologiska mångfalden, samt Sveriges miljökvalitetsmål.

Länsstyrelsen bedömer att ett naturreservat i det aktuella området är förenligt med kommunens översiktsplan och med hushållningsbestämmelserna i 3 och 4 kap. MB.

Vid en vägning mellan enskilda och allmänna intressen i enlighet med 7 kap 25 § MB, bedömer länsstyrelsen att den inskränkning i den enskildes rätt att använda mark och vatten som beslutet innebär, inte går längre än vad som krävs för att syftet med naturreservatet ska tillgodoses.

I enlighet med vad som sägs i 4 och 5 §§ förordningen (2007:1244) om konsekvensutredning vid regelgivning, bedömer länsstyrelsen att den föreslagna ordningsföreskriften enligt 7 kap 30 § MB innebär så begränsade konsekvenser, såväl kostnadsmässiga som i övrigt att det saknas skäl för en konsekvensutredning av regelgivningen.

### **ÄRENDETS BEREDNING**

De höga naturvärdena inom naturreservatet Björkknösen uppmärksammades i samband med en inventering av skyddsvärda statliga skogar som länsstyrelsen och Naturvårdsverket genomförde under åren 2003-2005. Inventeringen gjordes på uppdrag av regeringen och redovisades i Naturvårdsverkets rapporter 5339, 5344, 5345 och 5473. För Norrbottens län redovisades totalt 432 områden som skyddsvärda.

Datum  
2010-11-12

Diarienummer  
511-2878-2010

NVR ID  
NR2020887

Under 2005 slöts en överenskommelse mellan Naturvårdsverket, Sveaskog och länsstyrelserna i Norrbotten respektive Västerbotten, om hur de skyddsvärda områdena från inventeringen skulle bevaras långsiktigt. Överenskommelsen redovisades i en rapport (Naturvårdsverket, rapport 5498) där 168 områden i Norrbottens län pekades ut som blivande naturreservat. Naturreservatet Björkknösen är ett av dessa områden.

Naturvårdsverket och Sveaskog AB träffade den 13 juni 2008 en överenskommelse om formellt skydd av 431 särskilt värdefulla naturskogsområden i hela landet. Denna innebär att områdena, på i överenskommelsen angivna villkor, kan avsättas som naturreservat utan krav på ekonomisk ersättning till Sveaskog. För länets del omfattas de områden som redovisats som naturreservat i Naturvårdsverkets rapport 5498. Överenskommelsen ger därmed ett värdefullt bidrag till uppfyllandet av delmål 1 *Långsiktigt skydd av skogsmark* i miljö kvalitetsmålet *Levande skogar*.

Beslutet har föregåtts av samråd med Övertorneå kommun som avstyrker förslaget. Kommunen anser att inga fler naturreservat bör bildas tills dess att länsstyrelsen har resurser att sköta och tillgängliggöra naturreservaten för allmänheten.

Länsstyrelsen har i ett första steg och i enlighet med överenskommelsen mellan Sveaskog och Naturvårdsverket, utarbetat mycket översiktliga skötselplaner för aktuella naturreservat. Överenskommelsen gav inte utrymme för någon utredning av olika aspekter som rör friluftsliv och tillgängliggörande. Länsstyrelsen planerar i nästa steg att inleda samråd med bland annat kommunerna om vilka naturreservat som är lämpliga att utveckla och lyfta fram som besöksobjekt.

Markägaren Sveaskog har getts tillfälle att yttra sig över förslaget. Sveaskog är positiv till reservatsbildningen men anger i sitt yttrande att mer utrymme bör lämnas i beslut och skötselplan för naturvårdande skötsel av naturreservatet. Länsstyrelsen bedömer dock att beslutet och skötselplanen redan ger tillräckliga möjligheter för naturvårdande skötsel och finner därför inte skäl att förändra beslutet med anledning av Sveaskogs synpunkter.

Vattenfall Eldistribution har en ledningsrätt för starkström som berör området och de har därför förelagts att yttra sig över förslaget. Vattenfall Eldistribution vill att reservatsföreskrifterna ska ändras för att förtydliga att Vattenfall har rätt att utöva sina rättigheter enligt ledningsservitutet. Länsstyrelsen finner inte skäl att förändra beslutet då fortsatt drift och underhåll av ledningen redan är undantaget reservatsföreskrifterna.

Korju sameby har förelagts att yttra sig över förslaget. Inget svar har inkommit.

Naturskyddsföreningen i Övertorneå ställer sig i en skrivelse till Länsstyrelsen positiva till reservatsbildningen. Naturskyddsföreningen vill särskilt peka på turismnäringens nytta av naturreservaten i form av naturområden som man vet kommer att finnas kvar även på lång sikt.

## HUR MAN ÖVERKLAGAR



Länsstyrelsen  
Norrbotten

## BESLUT

7 (7)

Datum  
2010-11-12

Diarienummer  
511-2878-2010

NVR ID  
NR2020887

Detta beslut kan överklagas hos Regeringen (Miljödepartementet) enligt bilaga 3.

### DE SOM DELTAGIT I LÄNSSTYRELSENS BESLUT

I detta ärende har beslut tagits av landshövding Per-Ola Eriksson, efter föredragning av naturvårdshandläggare Sture Westerberg. I den slutliga handläggningen av ärendet har även chefen för naturvårdsenheten Ronny Edin och länsassessor Fredrik Hannu deltagit.

Handskrift i blått tusch för Per-Ola Eriksson.

Per-Ola Eriksson

Handskrift i blått tusch för Sture Westerberg.

Sture Westerberg

### Bilagor:

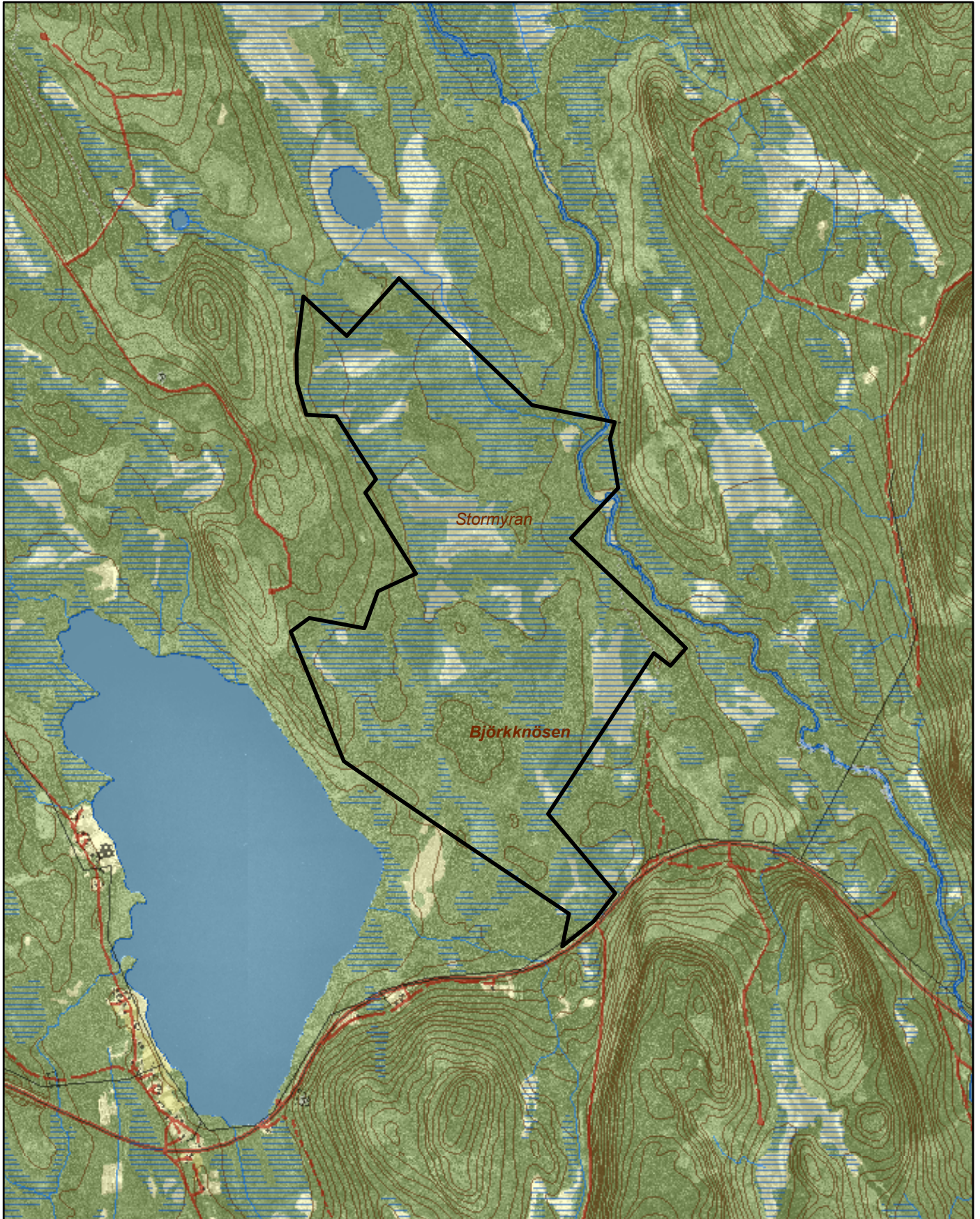
1. Karta över reservatet
2. Översiktskarta
3. Hur man överklagar
4. Skötselplan




# Naturreseptatet Björknösen

Area 581 ha

Skala 1:35 000

Länsstyrelsen  
Norrbotten

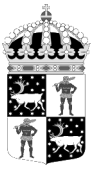
© Copyright Lantmäteriet 2010. Ur GSD - Produkter, ärende 106-2004/188

 Gräns för naturreseptatet

0 550 1 100 1 650 2 200 2 750 Meter





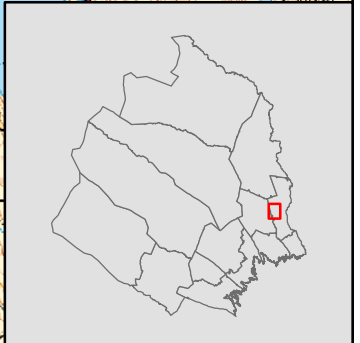
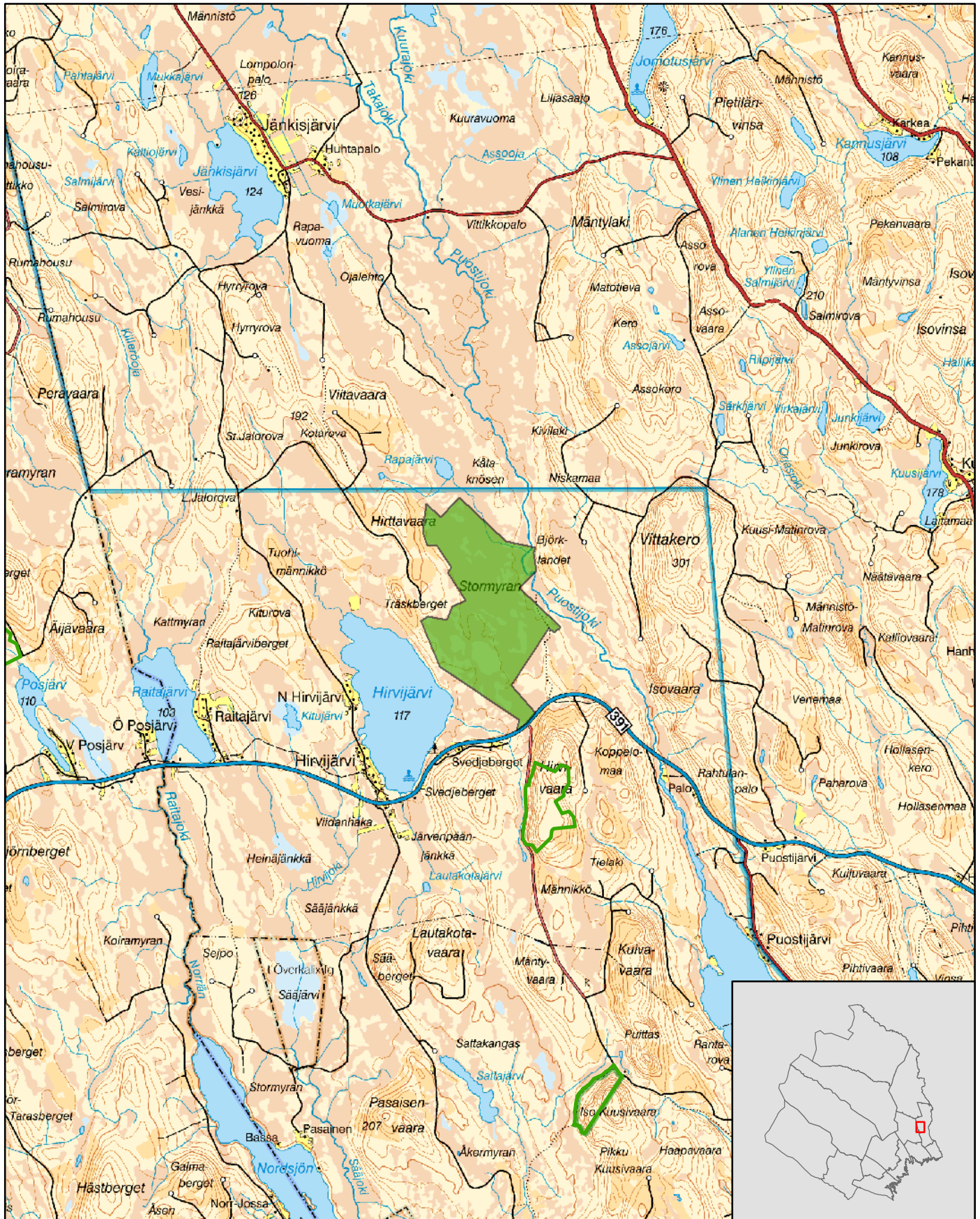


# Naturreseptatet Björknösen

Övertorneå kommun

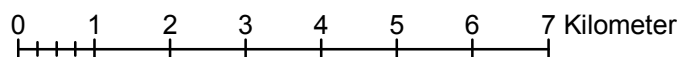
Skala 1:100 000

Länsstyrelsen  
Norrbotten



© Copyright Lantmäteriet 2010. Ur GSD - Produkter, ärende 106-2004/188

- Gräns för naturreseptatet
- Andra naturreseptat





Länsstyrelsen  
Norrbotten

Bilaga 3

## **HUR MAN ÖVERKLAGAR**

Om Ni vill överklaga länsstyrelsens beslut ska Ni skriva till

**Regeringen, Miljödepartementet.** Ni ska skicka eller lämna in Ert överklagande till

**Länsstyrelsen i Norrbottens län, 971 86 LULEÅ**

För att Ert överklagande ska kunna prövas måste överklagandet ha kommit in till länsstyrelsen **inom tre veckor** från den dag Ni fick del av beslutet. Länsstyrelsen skickar därefter överklagandet till Regeringen, Miljödepartementet.

Ni ska i Ert överklagande ange

- \* vilket beslut Ni överklagar (ärendets diarienummer och beslutsdag),
- \* hur Ni vill att beslutet ska ändras och varför,
- \* Ert namn, postadress och telefonnummer.

Ni ska underteckna Ert överklagande. Om Ni anlitar ombud kan istället ombudet underteckna överklagandet. I så fall ska fullmakt bifogas.

Om Ni behöver ytterligare upplysningar om hur man överklagar kan Ni vända Er till länsstyrelsen, telefon 0920 – 960 00.

## SKÖTSELPLAN FÖR NATURRESERVATET BJÖRKNÖSEN I ÖVERTORNEÅ KOMMUN

### ALLMÄNT OM PLANEN

**Naturreservatets syfte ska vara styrande för reservatets långsiktiga vård och förvaltning.**

Områdets avgränsning redovisas i bilaga A.

Beskrivning och uppgifter om naturreservatet finns i beslutet 511-02878-2010.

Denna skötselplan ska ses över inom en tioårsperiod och vid behov revideras.

Delar av naturreservatet ingår i nätverket Natura 2000. Det finns en särskild bevarandeplan för Natura 2000-området.

### SYFTET MED NATURRESERVATET

Syftet med reservatet är att bevara områdets höga naturskogs- och våtmarksvärden och till stora delar visar på en opåverkad karaktär. Reservatet ska bevara den biologiska mångfalden samt den värdefulla naturmiljön i området och ge förutsättningar för de ingående ekosystemen att utvecklas naturligt. Syftet är även att de delar av reservatet som idag har lägre naturvärden ska utvecklas i riktning mot ett naturligt tillstånd.

Inom ramen för dessa mål ska ge möjlighet till naturupplevelser, friluftsliv och vetenskaplig forskning i orörd natur.

Syftet ska nås genom att:

- Inget skogsbruk bedrivs i området.
- Exploateringar och arbetsföretag i området förhindras.
- Området sköts enligt fastställd skötselplan. Inriktningen ska vara fri utveckling med möjlighet till naturvårdsbränning efter särskild utredning.
- I utvecklingsmarker och arronderingsmarker kan även andra skötselåtgärder än naturvårdsbränning genomföras. Till exempel stängsling av ungskog eller avveckling av planterade trädslag för att gynna uppkomst av lövskog.
- Med undantag för avveckling av främmande trädslag ska trädfällning och påverkan på markskiktet undvikas vid alla typer av skötselåtgärder.



Länsstyrelsen  
Norrbotten

Datum  
2010-11-12

Diarienummer  
511-2878-2010

NVR ID  
NR2020887

## **NATUR**

Skogsbestånden ska genom intern dynamik och andra naturliga processer fortsätta att utvecklas fritt. Våtmarkernas naturliga hydrologi och vegetation skall bevaras och endast förändras genom naturliga processer.

### **Utvecklingsmark/Arronderingsmark skog**

Eventuella skötselåtgärder i områdets utvecklingsmarker som tidigare är genomhuggna bör utredas och tas upp vid en revidering av skötselplanen. Tillsvidare ska dessa områden fortsätta att utvecklas fritt i riktning mot naturskog.

### **Brand**

I området finns brandpräglade myrholmar som omges av våtmark. Spontant uppkomna bränder bör därav få löpa fritt så långt det är möjligt. Brandbekämpning ska främst ske för att förhindra spridning utanför reservatet. Vid släckningsarbete ska så skonsamma metoder som möjligt användas och naturliga begränsningslinjer så som vägar, vattendrag och rågångar nyttjas i första hand. Fysiska ingrepp som fällning av träd eller anläggande av mineralgator bör undvikas.

## **GRÄNSER**

Naturreservatets gränser ska markeras enligt Naturvårdsverkets anvisningar och snarast efter Lantmäteriets inmätning.

Kontroll av gränsmarkeringar och rågångar ska göras minst vart tionde år.

## **FRILUFTSLIV OCH INFORMATION**

Informationstavla med föreskrifter sätts upp på lämplig plats vid reservatet.



Länsstyrelsen  
Norrbotten

## SKÖTSELPLAN

Bilaga 4

3 (3)

Datum  
2010-11-12

Diarienummer  
511-2878-2010

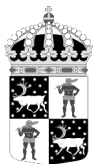
NVR ID  
NR2020887

### SAMMANFATTNING AV PRIORITERADE ÅTGÄRDER

| <b>Skötselåtgärd</b>   | <b>När</b>                                 |
|--|--|
| Information på länsstyrelsens hemsida                                | Snarast efter att reservatet har beslutats |
| Utmärkning av reservatsgränsen                                       | Snarast efter Lantmäteriets inmätning      |
| Utreda behov av anläggningar samt status för befintliga anläggningar | Snarast                                    |
| Informationstavla vid reservatet                                     | Snarast efter att reservatet har beslutats |
| Översyn och eventuellt revidering av skötselplan                     | Senast 2020                                |
| Uppföljning av gränsmarkering  | Minst vart tionde år                       |
| Underhåll av gränsmarkering  | Vid behov                                  |

#### **Bilaga:**

- A. Karta
- B. Artlista



Länsstyrelsen  
Norrbotten

511-2878-2010

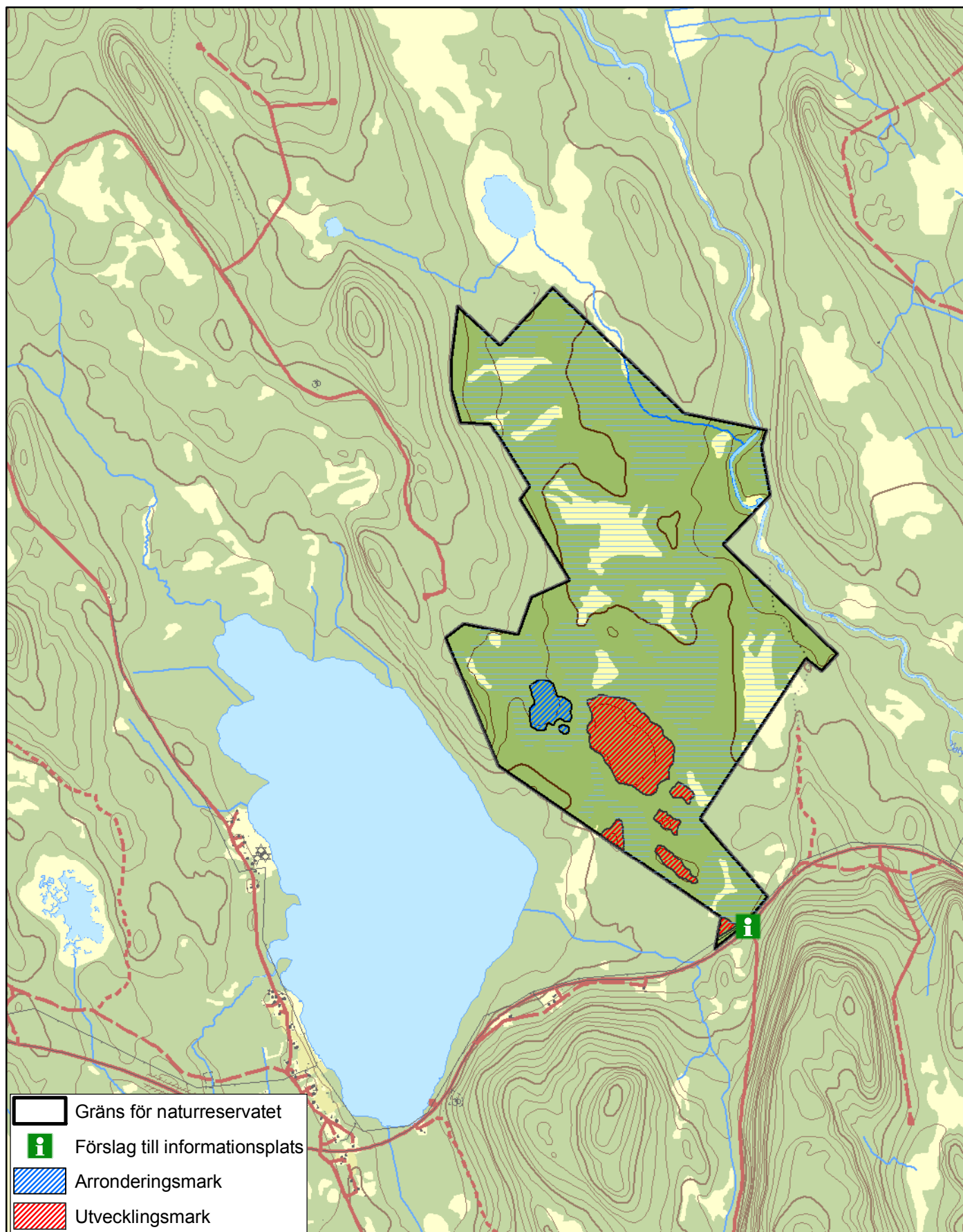
NR2020887

Bilaga A

## Naturreseptatet Björknösen

Avgränsning, funktionsklasser och information

Skala 1:35 000



© Copyright Lantmäteriet 2010. Ur GSD - Produkter, ärende 106-2004/188

0 0,5 1 kilometer



## Artlista naturreservatet Björcknösen

- signalarter och rödlistade arter

### Svampar

|    | Svenskt namn | Latinskt namn                | Hotkategori |
|----|--------------|------------------------------|-------------|
| 1. | Blodticka    | <i>Gleoporus taxicola</i>    |             |
| 2. | Rosenticka   | <i>Fomitopsis rosea</i>      | NT          |
| 3. | Doftskinn    | <i>Cystostereum murrarii</i> | NT          |
| 4. | Taigaskinn   | <i>Laurilia sulcata</i>      | VU          |
| 5. | Rynskinn     | <i>Phlebia centrifuga</i>    | NT          |
| 6. | Tallticka    | <i>Phellinus pini</i>        | NT          |
| 7. | Klibbticka   | <i>Fomitopsis pinicola</i>   |             |
| 8. | Knölticka    | <i>Antrodia serialis</i>     |             |
| 9. | Timmerticka  | <i>Antrodia sinuosa</i>      |             |

Hotkategorier enligt Artdatabankens rödlista 2010. EN= Starkt hotad VU=Sårbar, NT=Nära hotad.

### Fåglar

|     | Svenskt namn      | Latinskt namn               | Hotkategori |
|-----|-------------------|-----------------------------|-------------|
| 10. | Lavskrika         | <i>Perisoreus infaustus</i> | NT          |
| 11. | Tjäder            | <i>Tetrao urogallus</i>     |             |
| 12. | Tretåig hackspett | <i>Picoides tridactylus</i> | NT          |

Hotkategorier enligt Artdatabankens rödlista 2010. EN= Starkt hotad VU=Sårbar, NT=Nära hotad.

Källa:

- Länsstyrelsen översiktliga inventering 2003