



Länsstyrelsen  
Norrbotten

## BESLUT

1 (7)

Datum  
2010-11-12

Diarienummer  
511-3662-10

NVR ID  
NR2014820

## BILDANDE AV NATURRESERVATET AHMASAAJO I ÖVERTORNEÅ KOMMUN

### BESLUT

Med stöd av 7 kap 4 § miljöbalken (1998:808), MB, beslutar länsstyrelsen att det område som utmärkts på bifogad karta, bilaga 1, skall utgöra naturreservatet Ahmasaajo. Lantmäteriets slutliga inmätning av området kan innebära mindre justeringar av reservatets avgränsning och areal.

Med stöd av 3 § förordningen om områdesskydd enligt miljöbalken m.m. (1998:1252) fastställer länsstyrelsen bifogad skötselplan (bilaga 4) med mål, riktlinjer och åtgärder för reservatets skötsel och förvaltning. I enlighet med 2 § ovannämnda förordning ska länsstyrelsen vara förvaltare av naturreservatet.

För att tillgodose syftet med reservatet beslutar länsstyrelsen med stöd av 7 kap 5, 6 och 30 §§ MB samt 22 § förordningen om områdesskydd enligt miljöbalken m. m. (1998:1252) att nedan angivna föreskrifter ska gälla i reservatet.

### SYFTE

Syftet med reservatet är att bevara områdets höga naturskogsvärden och opåverkade karaktär. Reservatet ska bevara den biologiska mångfalden samt den värdefulla naturmiljön i området och ge förutsättningar för de ingående ekosystemen att utvecklas naturligt.

Inom ramen för dessa mål ska reservatet ge möjlighet till naturupplevelser, friluftsliv och vetenskaplig forskning i orörd natur.

Syftet ska nås genom att:

- Inget skogsbruk bedrivs i området.
- Exploateringar och arbetsföretag i området förhindras.
- Området sköts enligt fastställd skötselplan. Inriktningen ska vara fri utveckling med möjlighet till naturvårdsbränning efter särskild utredning.
- Med undantag för avveckling av främmande trädslag ska trädfällning och påverkan på markskiktet undvikas vid alla typer av skötselåtgärder.



Länsstyrelsen  
Norrbotten

## BESLUT

2 (7)

Datum  
2010-11-12

Diarienummer  
511-3662-10

NVR ID  
NR2014820

### UPPGIFTER OM NATURRESERVATET

Naturreservatets namn: Ahmasaajo  
Kommun: Övertorneå  
Lägesbeskrivning: 30 km NV om Svanstein  
Area: ca 92 ha  
Fastigheter och ägare: Övertorneå 1:1 (del av) Sveaskog  
Natura 2000: Berör Torne och Kalix älvsystem (SE0820430)  
Sameby: Korju

### RESERVATSFÖRESKRIFTER

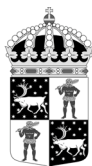
#### **A. Föreskrifter enligt 7 kap 5 § MB om inskränkningar i rätten att använda mark- och vattenområden inom reservatet.**

Utöver vad som annars gäller enligt lag är det förbjudet att:

1. Bedriva skogsbruk.
2. Fälla eller på annat sätt skada levande eller döda träd och buskar eller tillvarata vindfällen.
3. På annat sätt än vad som anges under punkterna 1 och 2 skada eller förändra mark eller vegetation på land eller i vatten, t ex genom att borra, anordna upplag, gräva, schakta eller dumpa.
4. Uppföra byggnad eller annan fast anläggning.
5. Anlägga väg eller led.
6. Anlägga ledningar i luft, mark eller vatten.
7. Bedriva vattenverksamhet, t ex genom vattenreglering, muddring eller avledning av vatten.
8. Inplantera växt- eller djurart.
9. Släppa ut eller sprida avloppsvatten, gifter, vådliga ämnen, bekämpningsmedel, kalk eller växtnäringsämnen på land eller i vatten.
10. Framföra motordrivna fordon.

Vidare är det utan länsstyrelsens tillstånd förbjudet att:

11. Utöka eller förändra befintlig byggnad eller anläggning.
12. Uppföra älg torn.
13. Sätta upp tavla, plakat, skylt, göra inskrift eller liknande.



Undantag från reservatsföreskrifterna i punkt A:

1. Föreskrifterna ska inte utgöra hinder för förvaltaren att utföra de åtgärder som krävs för reservatets vård och skötsel.
2. Ovanstående föreskrifter ska inte heller utgöra hinder för underhåll av befintliga byggnader, vägar eller andra anläggningar. Före underhållsåtgärder utförs ska samråd ske med Länsstyrelsen.
3. Utan hinder av ovanstående föreskrifter får renskötsel utövas i enlighet med rennäringslagen (1971:437). Före anordnandet av fasta anläggningar ska samråd ske med länsstyrelsen enligt 12 kap 6 § MB, enligt vad som framgår av förordningen (1998:904) om täkter och anmälan för samråd.
4. Vid uttransport av fälld älg eller björn får terrängskoter, t ex fyrhjuling, användas. Vid körning ska i första hand befintliga stigar och leder användas och särskild försiktighet ska iakttas för att undvika skador på mark och vegetation.
5. Snöskoteråkning är tillåten i reservatet på väl snötäckt mark. Vid körning ska i första hand befintliga stigar och leder användas och särskild försiktighet ska iakttas för att undvika skador på mark och vegetation.
6. I de fall totalförsvaret har intressen (anläggningar och/eller planerade grupperingsplatser) inom reservatet får tillsyn och skyddsarbetsuppgifter utföras utan hinder av föreskrifterna.

**B. Föreskrifter enligt 7 kap 6 § MB om skyldighet att tåla visst intrång**

Ägare och innehavare av särskild rätt till fastigheterna förpliktas att tåla sådana intrång i området som behövs för att tillgodose syftet med naturreservatet, exempelvis åtgärder för områdets vård och skötsel.

**C. Ordningsföreskrifter enligt 7 kap 30 § MB**

Utöver vad som annars gäller är det för allmänheten förbjudet att:

1. Fälla eller på annat sätt skada levande eller döda träd och buskar.
2. Skada vegetationen i övrigt t ex genom att gräva upp växter såsom ris, örter, mossor eller lavar eller ta bort vedlevande svampar.
3. Fånga, skada, eller döda ryggradsdjur. Insamla fågelägg eller störa djurlivet genom att exempelvis klättra i boträd eller medvetet uppehålla sig i närheten av fågelbo, lya eller gryt.
4. Insamla ryggradslösa djur.
5. Förstöra eller skada berg, jord eller sten på land eller i vatten genom att t ex borra, hacka, spränga, rista, gräva eller måla.
6. Framföra motordrivna fordon.



Undantag från reservatsföreskrifterna i punkt C:

1. Snöskoteråkning är tillåten i reservatet på väl snötäckt mark. Vid körning ska i första hand befintliga stigar och leder användas och särskild försiktighet ska iakttas för att undvika skador på mark och vegetation.
2. I reservatet är det utan hinder av föreskrifterna tillåtet att jaga och fiska i enlighet med gällande lagstiftning.
3. Bär- och matsvampplockning är tillåtet i området.

## FÖRESKRIFTERNAS IKRAFTTRÄDANDE

Föreskrifterna träder i kraft tre veckor efter den dag de publicerades i länets författningssamling. Ordningsföreskrifter enligt 7 kap. 30 § MB gäller omedelbart.

## SKÄLEN FÖR LÄNSSTYRELSENS BESLUT

### Beskrivning av området

Area: ca 92 ha  
Naturtyper: Skogsmark ca 80 ha, varav produktiv skog ca 70 ha  
Myr ca 12 ha

Ahmasaajo är beläget 30 km nord-nordväst om Svanstein. Uppe på berget med samma namn som reservatet, står det en tät och flerskiktad tall- och barrblandskog. Den är naturligt uppkommen efter skogsbrand kring mitten av 1800-talet. Mängden överståndare och stubbar efter överståndare är förhållandevis sparsam till måttlig. De överståndare som står kvar har en ålder på ca 250-300 år. Brandspår syns överallt i området i form av kolade stubbar och gamla tallar med brandljud. Även granar med brandljud påträffas i området. Skogen är förhållandevis produktiv och har genomgående ett stort lövinslag. Av lövträden är aspen utmärkande och återfinns både spritt i området samt i mindre helt aspdominerade partier. Blåbärsristypen är den dominerande markvegetationen. Det syns en svag påverkan från dimensionsavverkning av tallöverståndare som skedde för 80-100 år sedan. Sjalva berget Ahmasaajo ligger ovanför Högsta kustlinjen och berggrunden i området består av granit och arenit, vilka är sura samt näringsfattiga bergarter.

I reservatet finns det flertalet arter som är knutna till gamla naturskogar som till exempel tretåig hackspett. Spåren efter fågeln kan man se i hela området där den delvis har avbarkat träd i jakt på föda. Nedanför berget i reservatets norra delar finns en myrmosaik och här växer granskog i sent successionsstadium. De flesta av de strukturer som återfinns i gammal granskog kan ses här, som gamla träd klädda med hänglav samt rikligt med rötbrutna lågor. Här finns även vedsvampar som den rosenröda rosentickan och gränsticka som växer på granlågor.



En mindre bäck korsar myren och rinner genom partier av sumpskogskaraktär. Vid sjön Majavajärvi, norr om reservatet finns det en myr som delvis sträcker sig in i området. Den har bedömts ha höga naturvärden i länsstyrelsens våtmarksinventering (VMI).

Skogsbeståndet i den nordligaste delen av området är en naturlig lövbränna som också den är en blandskog, precis som på berget, men som bitvis är helt lövdominerad.

### **Länsstyrelsens bedömning**

Ahmasaajo har höga naturvärden genom att det utgörs av orörd brandpräglad lövrik tall- och barrblandskog i ett landskap som i övrigt präglats av skogsbruk. Flertalet arter är knutna till de lövrika miljöer som finns i reservatet och skogsavverkningar samt annan exploatering skulle innebära att områdets naturvärden förstörs. Med anledning av detta har frågan om bildande av ett naturreservat aktualiserats.

Beslutet följer gällande riktlinjer för prioritering av naturreservatsskydd och Sveriges internationella åtaganden om skydd av den biologiska mångfalden, samt Sveriges miljökvalitetsmål.

Länsstyrelsen bedömer att ett naturreservat i det aktuella området är förenligt med kommunens översiktsplan och med hushållningsbestämmelserna i 3 och 4 kap. MB.

Vid en vägning mellan enskilda och allmänna intressen i enlighet med 7 kap 25 § MB, bedömer länsstyrelsen att den inskränkning i den enskildes rätt att använda mark och vatten som beslutet innebär, inte går längre än vad som krävs för att syftet med naturreservatet ska tillgodoses.

I enlighet med vad som sägs i 4 och 5 §§ förordningen (2007:1244) om konsekvensutredning vid regelgivning, bedömer Länsstyrelsen att den föreslagna ordningsföreskriften enligt 7 kap 30 § MB innebär så begränsade konsekvenser, såväl kostnadsmässiga som i övrigt att det saknas skäl för en konsekvensutredning av regelgivningen.

### **ÄRENDETS BEREDNING**

De höga naturvärdena inom naturreservatet Ahmasaajo uppmärksammades i samband med en inventering av skyddsvärda statliga skogar som länsstyrelsen och Naturvårdsverket genomförde under åren 2003-2005. Inventeringen gjordes på uppdrag av regeringen och redovisades i Naturvårdsverkets rapporter 5339, 5344, 5345 och 5473. För Norrbottens län redovisades totalt 432 områden som skyddsvärda.

Under 2005 slöts en överenskommelse mellan Naturvårdsverket, Sveaskog och länsstyrelserna i Norrbotten respektive Västerbotten, om hur de skyddsvärda områdena från inventeringen skulle bevaras långsiktigt. Överenskommelsen redovisades i en



Länsstyrelsen  
Norrbotten

## BESLUT

6 (7)

Datum  
2010-11-12

Diarienummer  
511-3662-10

NVR ID  
NR2014820

rapport (Naturvårdsverket, rapport 5498) där 168 områden i Norrbottens län pekades ut som blivande naturreservat. Naturreservatet Ahmasaajo är ett av dessa områden.

Naturvårdsverket och Sveaskog AB träffade den 13 juni 2008 en överenskommelse om formellt skydd av 431 särskilt värdefulla naturskogsområden i hela landet. Denna innebär att områdena, på i överenskommelsen angivna villkor, kan avsättas som naturreservat utan krav på ekonomisk ersättning till Sveaskog. För länets del omfattas de områden som redovisats som naturreservat i Naturvårdsverkets rapport 5498. Överenskommelsen ger därmed ett värdefullt bidrag till uppfyllandet av delmål 1 *Långsiktigt skydd av skogsmark* i miljö kvalitetsmålet *Levande skogar*.

Beslutet har föregåtts av samråd med Övertorneå kommun som avstyrker förslaget. Kommunen anser att inga fler naturreservat bör bildas tills dess att länsstyrelsen har resurser att sköta och tillgängliggöra naturreservaten för allmänheten.

Länsstyrelsen har i ett första steg och i enlighet med överenskommelsen mellan Sveaskog och Naturvårdsverket, utarbetat mycket översiktliga skötselplaner för aktuella naturreservat. Överenskommelsen gav inte utrymme för någon utredning av olika aspekter som rör friluftsliv och tillgängliggörande. Länsstyrelsen planerar i nästa steg att inleda samråd med bland annat kommunerna om vilka naturreservat som är lämpliga att utveckla och lyfta fram som besöksobjekt.

Förslaget har också remitterats till Försvarmakten, SGU och Skogsstyrelsen. Av dessa har Skogsstyrelsen och Försvarmakten angett att de inte har något att erinra mot förslaget. SGU anser generellt att prospektering inte bör vara förbjuden i ett naturreservat då prospekteringsverksamhet i normalfallet inte ger någon påverkan på naturmiljön. Prospekteringen kan istället ge värdefull geologisk information om området. Länsstyrelsen finner dock inte skäl att ändra de föreslagna reservatsföreskrifterna med anledning av synpunkterna som SGU framfört. I sitt yttrande har SGU även givit värdefull information om berggrunden och jordartsgeologin i området, något som har arbetats in i beskrivningen av området.

Markägaren Sveaskog har getts tillfälle att yttra sig över förslaget. Sveaskog är positiv till reservatsbildningen men anger i sitt yttrande att mer utrymme bör lämnas i beslut och skötselplan för naturvårdande skötsel av naturreservatet, exempelvis genom att ändra syftesbeskrivningen för att öppna upp för fler skötselmetoder än naturvårdsbränning. Länsstyrelsen bedömer dock att beslutet och skötselplanen redan ger tillräckliga möjligheter för naturvårdande skötsel och finner därför inte skäl att förändra beslutet med anledning av Sveaskogs synpunkter.

Korju sameby har förelagts att yttra sig över förslaget. Inget svar har inkommit.

Naturskyddsföreningen i Övertorneå ställer sig i en skrivelse till Länsstyrelsen positiva till reservatsbildningen. Naturskyddsföreningen vill särskilt peka på turismnäringens nytta av naturreservaten i form av naturområden som man vet kommer att finnas kvar även på lång sikt.



Länsstyrelsen  
Norrbotten

## BESLUT

7 (7)

Datum  
2010-11-12

Diarienummer  
511-3662-10

NVR ID  
NR2014820

### HUR MAN ÖVERKLAGAR

Detta beslut kan överklagas hos Regeringen (Miljödepartementet) enligt bilaga 3.

### DE SOM DELTAGIT I LÄNSSTYRELSENS BESLUT

I detta ärende har beslut tagits av landshövding Per-Ola Eriksson, efter föredragning av naturvårdshandläggare Mary Holmgren. I den slutliga handläggningen av ärendet har även chefen för naturvårdsenheten Ronny Edin och länsassessor Fredrik Hannu deltagit.

Handskrivet namn för Per-Ola Eriksson i blått.

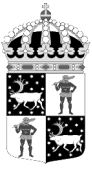
Per-Ola Eriksson

Handskrivet namn för Mary Holmgren i blått.

Mary Holmgren

#### Bilagor:

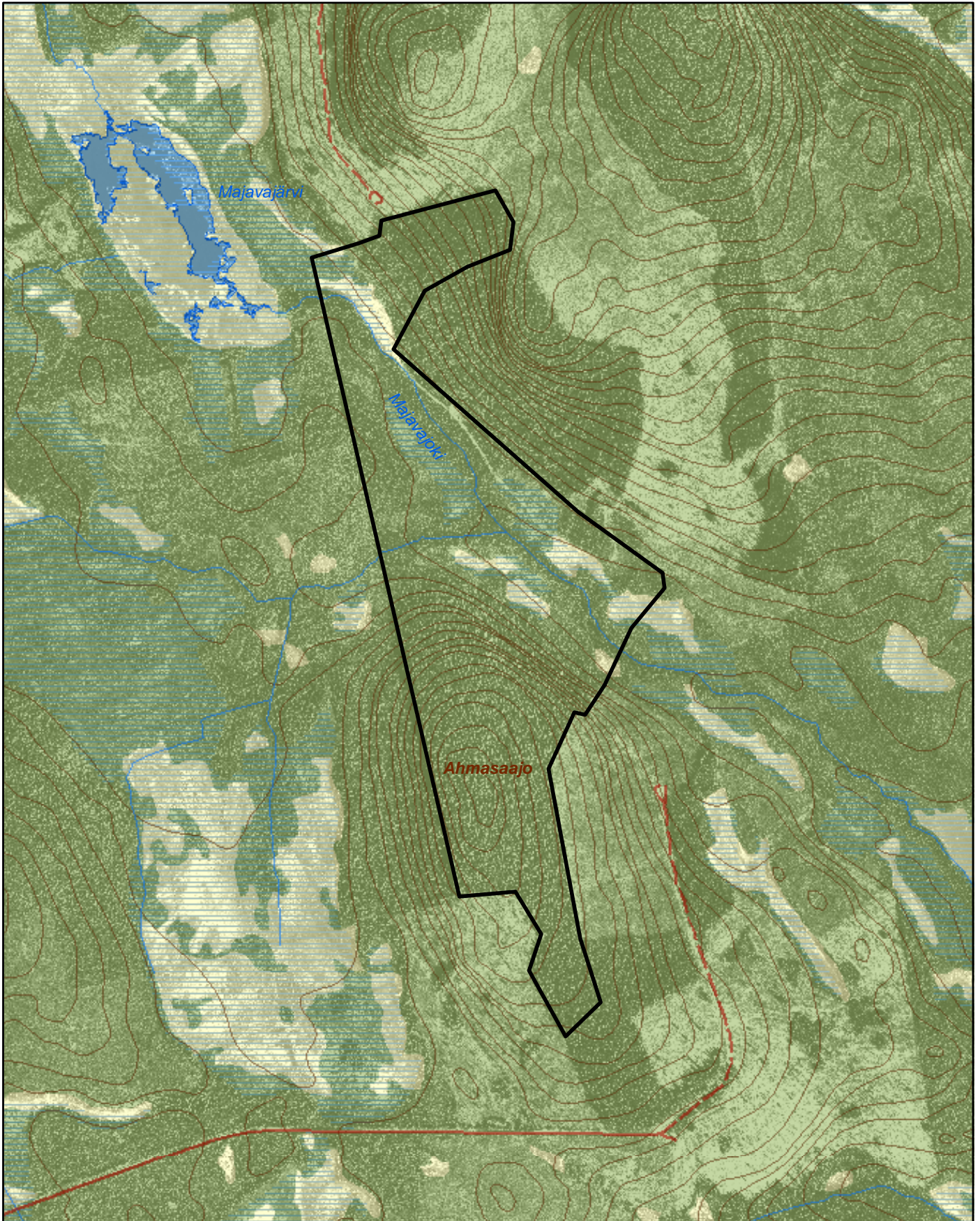
1. Karta över reservatet
2. Översiktskarta
3. Hur man överklagar
4. Skötselplan




# Naturreseptatet Ahmasaajo

Area ca 164 ha

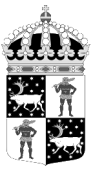
Skala 1:15 000

Länsstyrelsen  
Norrbotten

© Copyright Lantmäteriet 2010. Ur GSD - Produkter, ärende 106-2004/188

 Gräns för naturreseptatet0  1 Kilometer



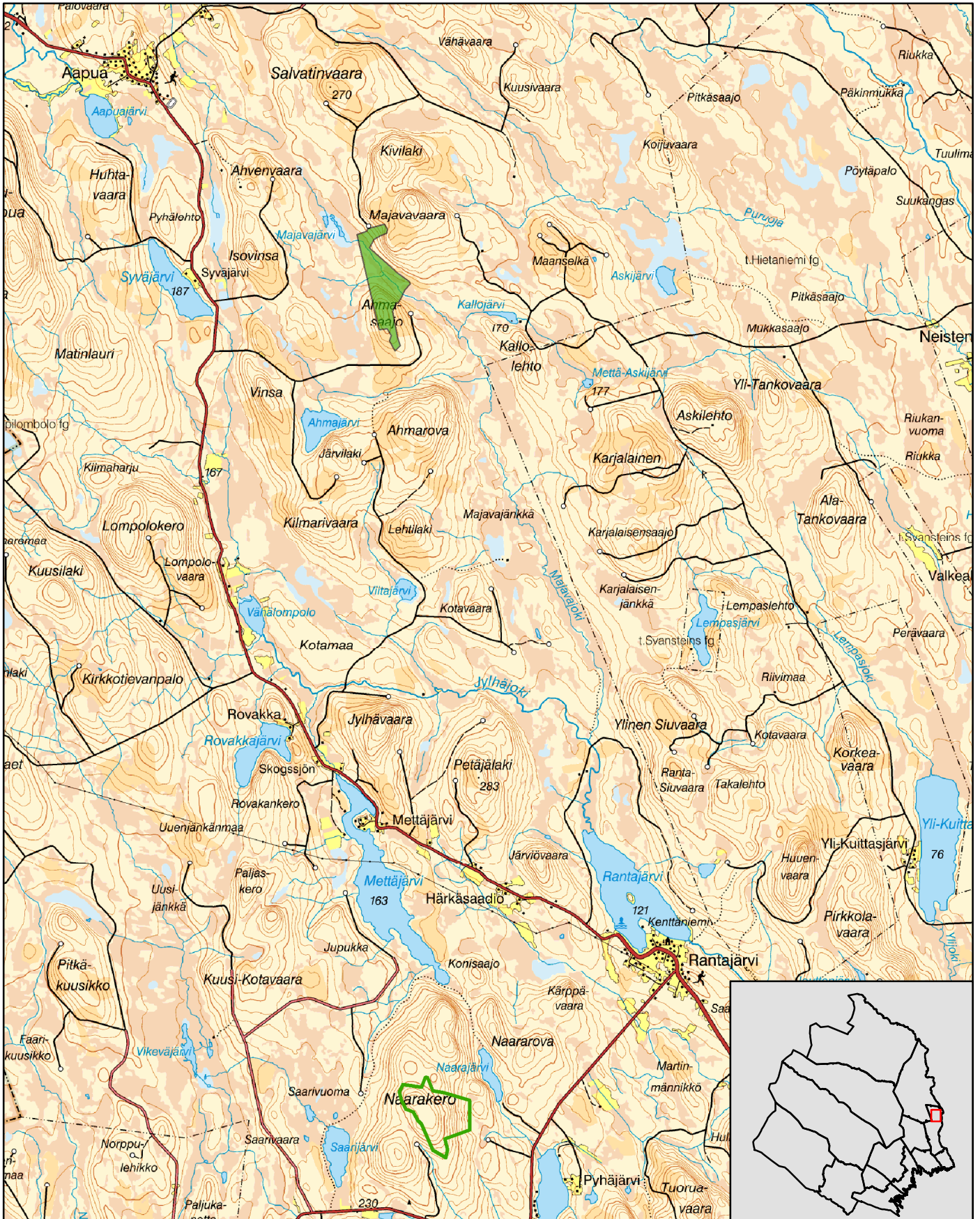


# Naturreseptat Ahmasaajo

Övertorneå kommun

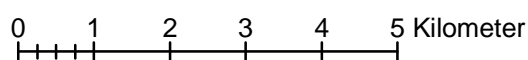
Skala 1:100 000

Länstyrelsen  
Norrbotten



© Copyright Lantmäteriet 2010. Ur GSD - Produkter, ärende 106-2004/188

- Naturreseptat Ahmasaajo
- Andra naturreseptat





Länsstyrelsen  
Norrbotten

Bilaga 3

## HUR MAN ÖVERKLAGAR

Om Ni vill överklaga länsstyrelsens beslut ska Ni skriva till

**Regeringen, Miljödepartementet.** Ni ska skicka eller lämna in Ert överklagande till

**Länsstyrelsen i Norrbottens län, 971 86 LULEÅ**

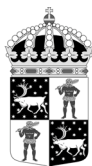
För att Ert överklagande ska kunna prövas måste överklagandet ha kommit in till länsstyrelsen **inom tre veckor** från den dag Ni fick del av beslutet. Länsstyrelsen skickar därefter överklagandet till Regeringen, Miljödepartementet.

Ni ska i Ert överklagande ange

- \* vilket beslut Ni överklagar (ärendets diarienummer och beslutsdag),
- \* hur Ni vill att beslutet ska ändras och varför,
- \* Ert namn, postadress och telefonnummer.

Ni ska underteckna Ert överklagande. Om Ni anlitar ombud kan istället ombudet underteckna överklagandet. I så fall ska fullmakt bifogas.

Om Ni behöver ytterligare upplysningar om hur man överklagar kan Ni vända Er till länsstyrelsen, telefon 0920 – 960 00.



## SKÖTSELPLAN FÖR NATURRESERVATET AHMASAAJO I ÖVERTORNEÅ KOMMUN

### ALLMÄNT OM PLANEN

**Naturreservatets syfte ska vara styrande för reservatets långsiktiga vård och förvaltning.**

Områdets avgränsning redovisas i bilaga A.

Beskrivning och uppgifter om naturreservatet finns i beslutet 511-3662-10.

Denna skötselplan ska ses över inom en tioårsperiod och vid behov revideras.

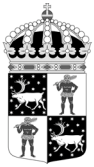
### SYFTET MED NATURRESERVATET

Syftet med reservatet är att bevara områdets höga naturskogsvärden och opåverkade karaktär. Reservatet ska bevara den biologiska mångfalden samt den värdefulla naturmiljön i området och ge förutsättningar för de ingående ekosystemen att utvecklas naturligt.

Inom ramen för dessa mål ska reservatet ge möjlighet till naturupplevelser, friluftsliv och vetenskaplig forskning i orörd natur.

Syftet ska nås genom att:

- Inget skogsbruk bedrivs i området.
- Exploatering och arbetsföretag i området förhindras.
- Området sköts enligt fastställd skötselplan. Inriktningen ska vara fri utveckling med möjlighet till naturvårdsbränning efter särskild utredning.
- Med undantag för avveckling av främmande trädslag ska trädfällning och påverkan på markskiktet undvikas vid alla typer av skötselåtgärder.



Länsstyrelsen  
Norrbotten

Datum  
2010-11-12

Diarienummer  
511-3662-10

NVR ID  
NR2014820

## **NATUR**

Skogsbestånden ska genom intern dynamik och andra naturliga processer fortsätta att utvecklas fritt. Våtmarkernas naturliga hydrologi och vegetation skall bevaras och endast förändras genom naturliga processer. Om det förekommer diken som kan komma att påverka områdets hydrologi negativt och på sikt utgör ett hot mot områdets naturvärden, bör åtgärder vidtas. Eventuella åtgärder, såsom igenläggning av diken, ska genomföras efter att en undersökning av områdets hydrologi har slutförts.

### **Brand**

Då området är brandpräglat bör spontant uppkommen brand få löpa fritt så långt det är möjligt. Brandbekämpning ska främst ske för att förhindra spridning utanför reservatet. Vid släckningsarbete ska så skonsamma metoder som möjligt användas och naturliga begränsningslinjer så som vägar, vattendrag och rågångar nyttjas i första hand. Fysiska ingrepp så som fällning av träd eller anläggande av mineralgator bör undvikas.

## **GRÄNSER**

Naturresevatets gränser ska markeras enligt Naturvårdsverkets anvisningar och snarast efter Lantmäteriets inmätning.

Kontroll av gränsmarkeringar och rågångar ska göras minst vart tionde år.

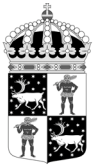
## **FRILUFTSLIV OCH INFORMATION**

Gemensamma informationstavlor med föreskrifter för Ahmasaajo och planerade reservatet Ahmarova sätts upp på lämplig plats vid Ahmarovareservatet.

Aktuell information om naturresevatet ska finnas på länsstyrelsens hemsida.

### **Leder**

Det går en skoterled igenom området, se bilaga A.



Länsstyrelsen  
Norrbotten

## SKÖTSELPLAN

Datum  
2010-11-12

Bilaga 4

3 (3)

Diarienummer  
511-3662-10

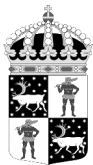
NVR ID  
NR2014820

### SAMMANFATTNING AV PRIORITERADE ÅTGÄRDER

<b>Skötselåtgärd</b>	<b>När</b>
Information på länsstyrelsens hemsida	Snarast efter att reservatet har beslutats
Utmärkning av reservatsgränsen	Snarast efter Lantmäteriets inmätning
Informationsskylt vid reservatet	Snarast efter att reservatet har beslutats
Utredning kring diken i området	Snarast efter att reservatet har beslutats
Översyn och eventuellt revidering av skötselplan	Senast 2020
Uppföljning av gränsmarkering	Minst vart tionde år
Underhåll av gränsmarkering	Vid behov

#### **Bilaga:**

A. Karta



Länsstyrelsen  
Norrbotten

511-3662-10

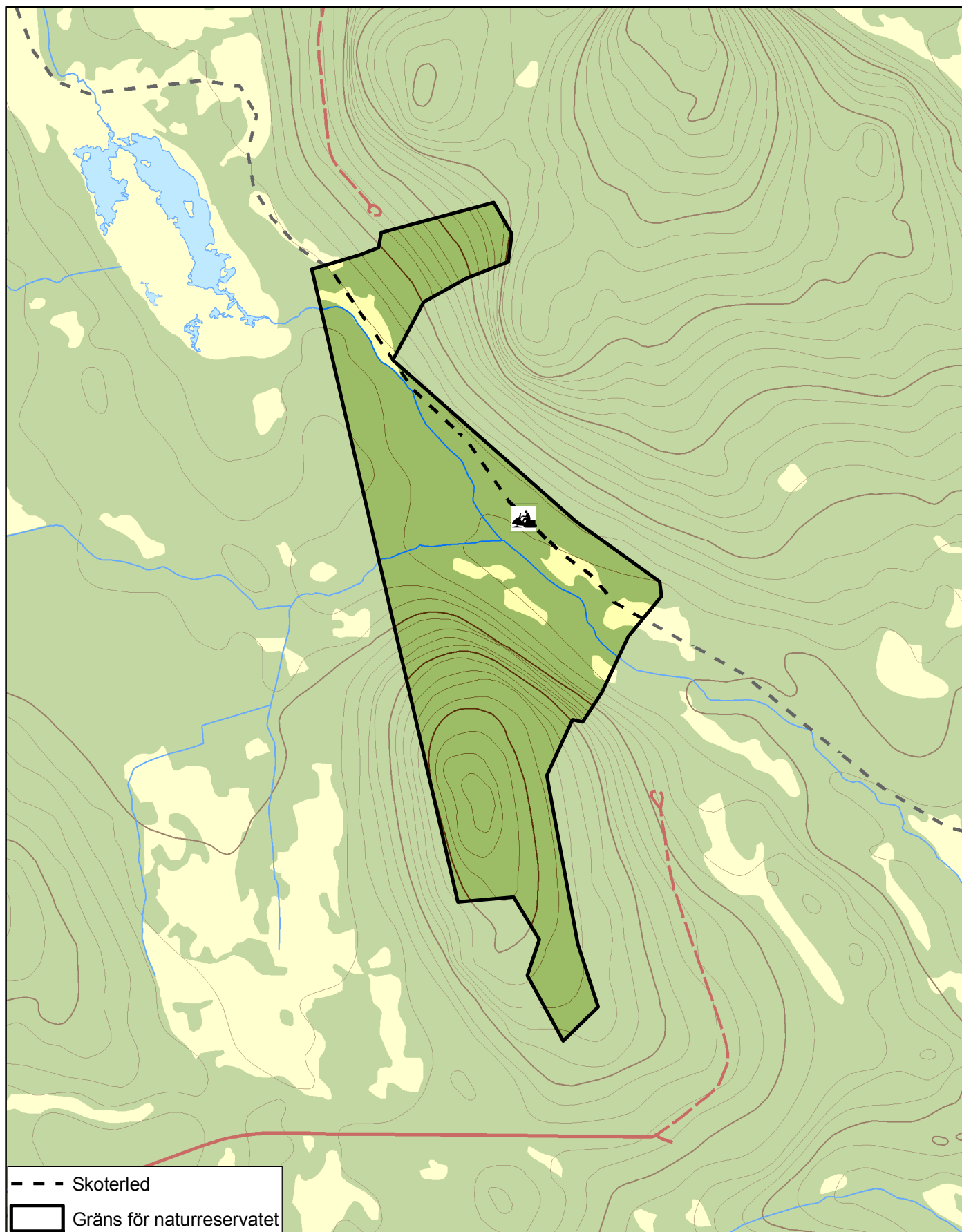
NR2014820

Bilaga A

# Naturreservatet Ahmasaajo

Avgränsning och leder

Skala 1:15 000



© Copyright Lantmäteriet 2010. Ur GSD - Produkter, ärende 106-2004/188

0 0,5 1 kilometer

