



BILDANDE AV NATURRESERVATET AHMAROVA I ÖVERTORNEÅ KOMMUN

BESLUT

Med stöd av 7 kap 4 § miljöbalken (1998:808), MB, beslutar länsstyrelsen att det område som utmärkts på bifogad karta, bilaga 1, skall utgöra naturreservatet Ahmarova. Lantmäteriets slutliga inmätning av området kan innebära mindre justeringar av reservatets avgränsning och areal.

Med stöd av 3 § förordningen om områdesskydd enligt miljöbalken m.m. (1998:1252) fastställer länsstyrelsen bifogad skötselplan (bilaga 4) med mål, riktlinjer och åtgärder för reservatets skötsel och förvaltning. I enlighet med 2 § ovan nämnda förordning ska länsstyrelsen vara förvaltare av naturreservatet.

För att tillgodose syftet med reservatet beslutar länsstyrelsen med stöd av 7 kap 5, 6 och 30 §§ MB samt 22 § förordningen om områdesskydd enligt miljöbalken m.m. (1998:1252) att nedan angivna föreskrifter ska gälla i reservatet.

SYFTE

Syftet med reservatet är att bevara områdets höga naturskogsvärden och opåverkade karaktär. Reservatet ska bevara den biologiska mångfalden samt den värdefulla naturmiljön i området och ge förutsättningar för de ingående ekosystemen att utvecklas naturligt. Syftet är även att de delar av reservatet som idag har lägre naturvärden ska utvecklas i riktning mot ett naturligt tillstånd.

Inom ramen för dessa mål ska reservatet ge möjlighet till naturupplevelser, friluftsliv och vetenskaplig forskning i orörd natur.

Syftet ska nås genom att:

- Inget skogsbruk bedrivs i området.
- Exploatering och arbetsföretag i området förhindras.
- Området sköts enligt fastställd skötselplan. Inriktningen ska vara fri utveckling med möjlighet till naturvårdsbränning efter särskild utredning.
- I utvecklingsmarker och arronderingsmarker kan även andra skötselåtgärder än naturvårdsbränning genomföras. Till exempel stängsling av ungskog eller avveckling av främmande trädslag för att gynna uppkomst av lövskog.
- Med undantag för avveckling av främmande trädslag ska trädfällning och påverkan på markskiktet undvikas vid alla typer av skötselåtgärder.



UPPGIFTER OM NATURRESERVATET

Naturreservatets namn:	Ahmarova
Kommun:	Övertorneå
Lägesbeskrivning:	ca 25 km NV om Svanstein
Area:	ca 745 ha
Fastigheter och ägare:	Övertorneå 1:1 (del av), Sveaskog Rantajärvi 3:4 (del av), Sveaskog
Natura 2000:	Berör Torne och Kalix älvsystem (SE0820430)
Sameby:	Korju

RESERVATSFÖRESKRIFTER

A. Föreskrifter enligt 7 kap 5 § MB om inskränkningar i rätten att använda mark- och vattenområden inom reservatet.

Utöver vad som annars gäller enligt lag är det förbjudet att:

1. Bedriva skogsbruk.
2. Fälla eller på annat sätt skada levande eller döda träd och buskar eller tillvarata vindfällan.
3. På annat sätt än vad som anges under punkterna 1 och 2 skada eller förändra mark eller vegetation på land eller i vatten, t.ex. genom att borra, anordna upplag, gräva, schakta eller dumpa.
4. Uppföra byggnad eller annan fast anläggning.
5. Anlägga väg eller led.
6. Anlägga ledningar i luft, mark eller vatten.
7. Bedriva vattenverksamhet, t ex genom vattenreglering, muddring eller avledande av vatten.
8. Inplantera växt- eller djurart.
9. Släppa ut eller sprida avloppsvatten, gifter, vådliga ämnen, bekämpningsmedel, kalk eller växtnäringsämnen på land eller i vatten.
10. Framföra motordrivna fordon utanför befintlig väg

Vidare är det utan länsstyrelsens tillstånd förbjudet att:

11. Utöka eller förändra befintlig byggnad eller anläggning.
12. Uppföra älgtoorn.
13. Sätta upp tavla, plakat, skylt, göra inskrift eller liknande.



Undantag från reservatsföreskrifterna i punkt A:

1. Föreskrifterna ska inte utgöra hinder för förvaltaren att utföra de åtgärder som krävs för reservatets vård och skötsel.
2. Ovanstående föreskrifter ska inte heller utgöra hinder för underhåll av befintliga byggnader, vägar eller andra anläggningar. Innan underhållsåtgärder utförs ska samråd ske med länsstyrelsen.
3. Utan hinder av ovanstående föreskrifter får renskötsel utövas i enlighet med rennäringslagen (1971:437). Före anordnandet av fasta anläggningar ska samråd ske med länsstyrelsen enligt 12 kap 6 § MB, enligt vad som framgår av förordningen (1998:904) om täkter och anmälan för samråd.
4. Vid uttransport av fälld älg eller björn får terrängskoter, t ex fyrhjuling, användas. Vid körning ska i första hand befintliga stigar och leder användas och särskild försiktighet ska iaktas för att undvika skador på mark och vegetation.
5. Snöskoteråkning är tillåten i reservatet på väl snötäckt mark. Vid körning ska i första hand befintliga stigar och leder användas och särskild försiktighet ska iaktas för att undvika skador på mark och vegetation.
6. I de fall totalförsvaret har intressen (anläggningar och/eller planerade grupperingsplatser) inom reservatet får tillsyn och skyddsarbetsuppgifter utföras utan hinder av föreskrifterna.

B. Föreskrifter enligt 7 kap 6 § MB om skyldighet att tåla visst intrång

Ägare och innehavare av särskild rätt till fastigheterna förpliktas att tåla sådana intrång i området som behövs för att tillgodose syftet med naturreservatet, exempelvis åtgärder för områdets vård och skötsel.

C. Ordningsföreskrifter enligt 7 kap 30 § MB

Utöver vad som annars gäller är det för allmänheten förbjudet att:

1. Fälla eller på annat sätt skada levande eller döda träd och buskar.
2. Skada vegetationen i övrigt t ex genom att gräva upp växter såsom ris, örter, mossor eller lavar eller ta bort vedlevande svampar.
3. Fånga, skada, eller döda ryggradsdjur. Insamla fågelägg eller störa djurlivet genom att exempelvis klättra i boträd eller medvetet uppehålla sig i närheten av fågelbo, lya eller gryt.
4. Insamla ryggradslösa djur.
5. Förstöra eller skada berg, jord eller sten på land eller i vatten genom att t ex borra, hacka, spränga, rista, gräva eller måla.
6. Framföra motordrivna fordon utanför befintlig väg.



Undantag från reservatsföreskrifterna i punkt C:

1. Snöskoteråkning är tillåten i reservatet på väl snötäckt mark. Vid körning ska i första hand befintliga stigar och leder användas och särskild försiktighet ska iakttas för att undvika skador på mark och vegetation.
2. I reservatet är det utan hinder av föreskrifterna tillåtet att jaga och fiska i enlighet med gällande lagstiftning.
3. Bär- och matsvampplockning är tillåtet i området.

FÖRESKRIFTERNAS IKRAFTTRÄDANDE

Föreskrifterna träder i kraft tre veckor efter den dag de publicerades i länets författningssamling. Ordningsföreskrifter enligt 7 kap. 30 § MB gäller omedelbart.

SKÅLEN FÖR LÄNSSTYRELSENS BESLUT

Beskrivning av området

Area:	ca 745 ha
Naturtyper:	Skogsmark ca 558 ha, varav produktiv skog ca 487 ha Vatten ca 38 ha Hällmark ca 18 ha Myr ca 131 ha

Ahmarova är beläget cirka 25 kilometer nordväst om Svanstein och cirka 6 kilometer söder om Aapua i norra delen av Övertorneå kommun. Området består till största delen av urskogsartade miljöer av låg påverkansgrad och med höga naturvärden. I reservatet finns det två berg, Ahmarova i öster vars flacka topp når cirka 300 meter över havet och Vinsa i väster som är cirka 270 meter högt. De yttre kanterna i öster och väster av reservatet, nedanför bergen, ligger under Högsta kustlinjen. I den östra delen finns det spår av ett forntida mindre jorskred som beror på att den senaste inlandsisen orsakade jordbävningar i norra Sverige som utlöste jordskred. Berget Ahmarovas östra sida är rensolat av inlandsisens smältvatten och isälvsediment har avsatts på slutningen nedanför det kalspolade berget. Ett mindre berg, Järvilaki, snuddar vid södra reservatsgränsen och dess nordbrant ingår i reservatet. Den skogsklädda bergsbranten kantar sjön Ahmajärvis sydöstra sida. Berggrunden består av granit och arenit, båda är sura samt näringsfattiga bergarter.

Området karaktäriseras av orörda lövrika successionsskogar, stammarna står tätt och är till viss del självgallrande. Denna självgallring skapar kontinuerligt stora mängder död ved av främst lövträd, men även av gran och i viss mån tall. Det finns gott om asp i olika dimensioner och dessa träd sätter sin tydliga prägel på området. Utöver asp förekommer det även allmänt med sälg och björk.



Reservatet är märkbart påverkat av brand och i vissa delar har det brunnit kraftigt. Spår efter branden kan ses i stort sett hela området, både som brandljud i träd och kolade stubbar. Vid Vinsaberget står det kvar höga stubbar som visar kraften hos branden. I hela den östra slänten av Ahmarovaberget har det också brunnit hårt och det ser man delvis på att barrblandskogen har ett stort inslag av lövträd. Denna skogstyp, så kallad *lövbränna*, finns även väster om sjön Ahmajärvi och på berget Vinsa.

Åldern på skogarna i reservatet skiftar, ytterkanterna har skogar som är 150-200 år gamla med inslag av granar och tallar som är ännu äldre, de är uppemot 250-350 år. Medan det i mittenpartiet finns skogar som är cirka 100 år. I västligaste delen av området, söder om Vinsaberget, växer det urskogsartad granskog med rika inslag av lövträd. I de talldominerade delarna är skogen flerskiktad, det finns inslag av gamla överståndare med knotiga kronor och som många gånger har brandljud nere vid stambasen. Den döda veden består främst av stående döende eller döda träd. I ett parti i öster återfinns urskogsartad tallskog i senvuxen hållmarksmiljö. Några delar av reservatet bär spår av plockhuggning samt gamla gallringsvägar men har också urskogskaraktär. Dessa är klassade som utvecklingsmarker på grund av den mänskliga påverkan som har skett och ska få utvecklas för framtida naturvärden.

Nedanför Ahmarovaberget i söder finns en gammal, urskogsartad granskog som till stor del har sumpskogskaraktär. Det finns även här ett stort inslag av gamla lövträd. Myrarna som ligger i reservatets östra och västra kanter tillhör större våtmarksområden som har bedömts ha höga naturvärden i länsstyrelsens våtmarksinventering (VMI). Källflöden förekommer rikligt i myrarna. I östra delen av området finns smala remsor av urskogsartad granskog insprängda i bland våtmarkerna.

Reservatet hyser ett flertal arter som är kännetecknande för orörd skog. Gräddticka och rynkskinn är två exempel på sådana arter och de kan påträffas på grova granlågor i opåverkad granskog i området. I övrigt finns överallt spår av spillkråka och tretåig hackspett på jakt efter föda. Det finns även spår av forn lämningar i reservatet.

Länsstyrelsens bedömning

Ahmarova består till största delen av opåverkade urskogsartade miljöer i ett landskap som är präglad av skogsbruk. Området har stora värden för den biologiska mångfalden, inte minst för arter som är knutna till lövrika skogar och gamla träd. Skogsavverkning eller annan exploatering skulle innebära att områdets naturvärden förstörs. Med anledning av detta har frågan om bildande av ett naturreservat aktualiserats.

Beslutet följer gällande riktlinjer för prioritering av naturreservatsskydd och Sveriges internationella åtaganden om skydd av den biologiska mångfalden, samt Sveriges miljökvalitetsmål.

Länsstyrelsen bedömer att ett naturreservat i det aktuella området är förenligt med kommunens översiktsplan och med hushållningsbestämmelserna i 3 och 4 kap. MB.



Vid en vägning mellan enskilda och allmänna intressen i enlighet med 7 kap 25 § MB, bedömer länsstyrelsen att den inskränkning i den enskildes rätt att använda mark och vatten som beslutet innebär, inte går längre än vad som krävs för att syftet med naturreservatet ska tillgodoses.

I enlighet med vad som sägs i 4 och 5 §§ förordningen (2007:1244) om konsekvensutredning vid regelgivning, bedömer länsstyrelsen att den föreslagna ordningsföreskriften enligt 7 kap 30 § MB innebär så begränsade konsekvenser, såväl kostnadsmässiga som i övrigt att det saknas skäl för en konsekvensutredning av regelgivningen.

ÄRENDETS BEREDNING

De höga naturvärdena inom naturreservatet Ahmarova uppmärksammades i samband med en inventering av skyddsvärda statliga skogar som länsstyrelsen och Naturvårdsverket genomförde under åren 2003-2005. Inventeringen gjordes på uppdrag av regeringen och redovisades i Naturvårdsverkets rapporter 5339, 5344, 5345 och 5473. För Norrbottens län redovisades totalt 432 områden som skyddsvärda.

Under 2005 slöts en överenskommelse mellan Naturvårdsverket, Sveaskog och länsstyrelserna i Norrbotten respektive Västerbotten, om hur de skyddsvärda områdena från inventeringen skulle bevaras långsiktigt. Överenskommelsen redovisades i en rapport (Naturvårdsverket, rapport 5498) där 168 områden i Norrbottens län pekades ut som blivande naturreservat. Naturreservatet Ahmarova är ett av dessa områden.

Naturvårdsverket och Sveaskog AB träffade den 13 juni 2008 en överenskommelse om formellt skydd av 431 särskilt värdefulla naturskogsområden i hela landet. Denna innebär att områdena, på i överenskommelsen angivna villkor, kan avsättas som naturreservat utan krav på ekonomisk ersättning till Sveaskog. För länets del omfattas de områden som redovisats som naturreservat i Naturvårdsverkets rapport 5498. Överenskommelsen ger därmed ett värdefullt bidrag till uppfyllandet av delmål 1 *Långsiktigt skydd av skogsmark* i miljö kvalitetsmålet *Levande skogar*.

Beslutet har föregåtts av samråd med Övertorneå kommun som avstyrker förslaget. Kommunen anser att inga fler naturreservat bör bildas tills dess att länsstyrelsen har resurser att sköta och tillgängliggöra naturreservaten för allmänheten.

Länsstyrelsen har i ett första steg och i enlighet med överenskommelsen mellan Sveaskog och Naturvårdsverket, utarbetat mycket översiktliga skötselplaner för aktuella naturreservat. Överenskommelsen gav inte utrymme för någon utredning av olika aspekter som rör friluftsliv och tillgängliggörande. Länsstyrelsen planerar i nästa steg att inleda samråd med bland annat kommunerna om vilka naturreservat som är lämpliga att utveckla och lyfta fram som besöksobjekt.

Förslaget har också remitterats till Försvarmakten, SGU och Skogsstyrelsen. Av dessa har Skogsstyrelsen och Försvarmakten angett att de inte har något att erinra mot förslaget. SGU anser generellt att prospektering inte bör vara förbjuden i ett



Länsstyrelsen
Norrbotten

BESLUT

7 (7)

Datum
2010-11-12

Diarienummer
511-18542-07

NVR ID
NR2021687

naturreservat då prospekteringsverksamhet i normalfallet inte ger någon påverkan på naturmiljön. Prospekteringen kan istället ge värdefull geologisk information om området. Länsstyrelsen finner dock inte skäl att ändra de föreslagna reservatsföreskrifterna med anledning av synpunkterna som SGU framfört. I sitt yttrande har SGU även givit värdefull information om berggrunden och jordartsgeologin i området, något som har arbetats in i beskrivningen av området.

Markägaren Sveaskog har getts tillfälle att yttra sig över förslaget. Sveaskog är positiv till reservatsbildningen men anger i sitt yttrande att mer utrymme bör lämnas i beslut och skötselplan för naturvårdande skötsel av naturreservatet, exempelvis genom att ändra syftesbeskrivningen för att öppna upp för fler skötselmetoder än naturvårdsbränning. Länsstyrelsen bedömer dock att beslutet och skötselplanen redan ger tillräckliga möjligheter för naturvårdande skötsel och finner därför inte skäl att förändra beslutet med anledning av Sveaskogs synpunkter.

Korju sameby har förelagts att yttra sig över förslaget. Inget svar har inkommit.

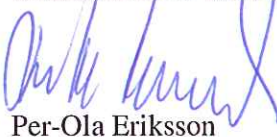
Naturskyddsföreningen i Övertorneå ställer sig i en skrivelse till Länsstyrelsen positiva till reservatsbildningen. Naturskyddsföreningen vill särskilt peka på turismnäringens nytta av naturreservaten i form av naturområden som man vet kommer att finnas kvar även på lång sikt.

HUR MAN ÖVERKLAGAR

Detta beslut kan överklagas hos Regeringen (Miljödepartementet) enligt bilaga 3.

DE SOM DELTAGIT I LÄNSSTYRELSENS BESLUT

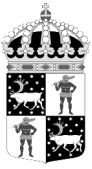
I detta ärende har beslut tagits av landshövding Per-Ola Eriksson, efter föredragning av naturvårdshandläggare Mary Holmgren. I den slutliga handläggningen av ärendet har även chefen för naturvårdsenheten Ronny Edin och länsassessor Fredrik Hannu deltagit.


Per-Ola Eriksson


Mary Holmgren

Bilagor:

1. Karta över reservatet
2. Översiktskarta
3. Hur man överklagar
4. Skötselplan



Länsstyrelsen
Norrbotten

511-18542-07

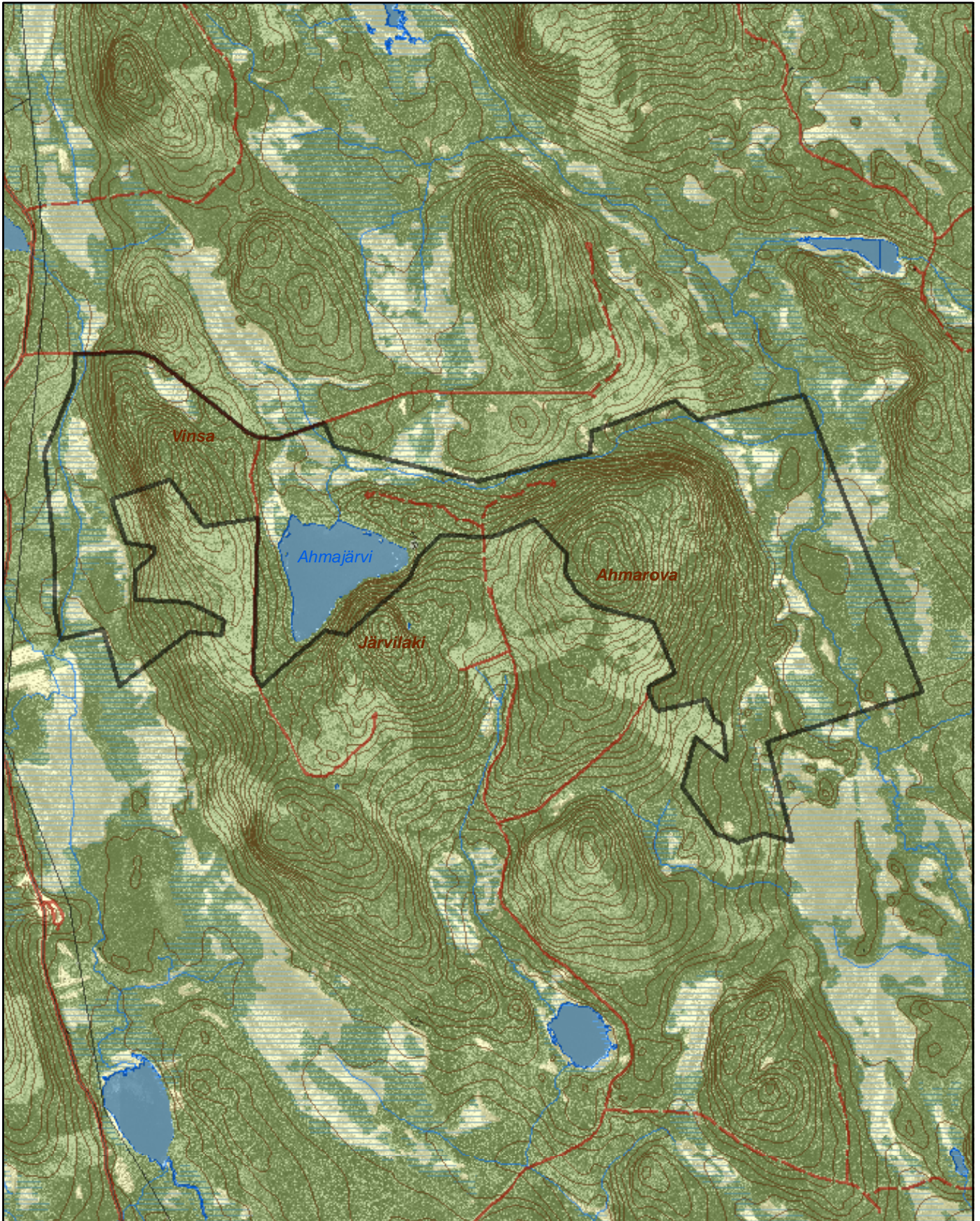
NR2021687

Bilaga 1


Naturreseptatet Ahmarova

Area ca 745 ha

Skala 1:35 000

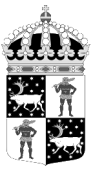


© Copyright Lantmäteriet 2010. Ur GSD - Produkter, ärende 106-2004/188

 Gräns för naturreseptatet

0 1 2 Kilometer



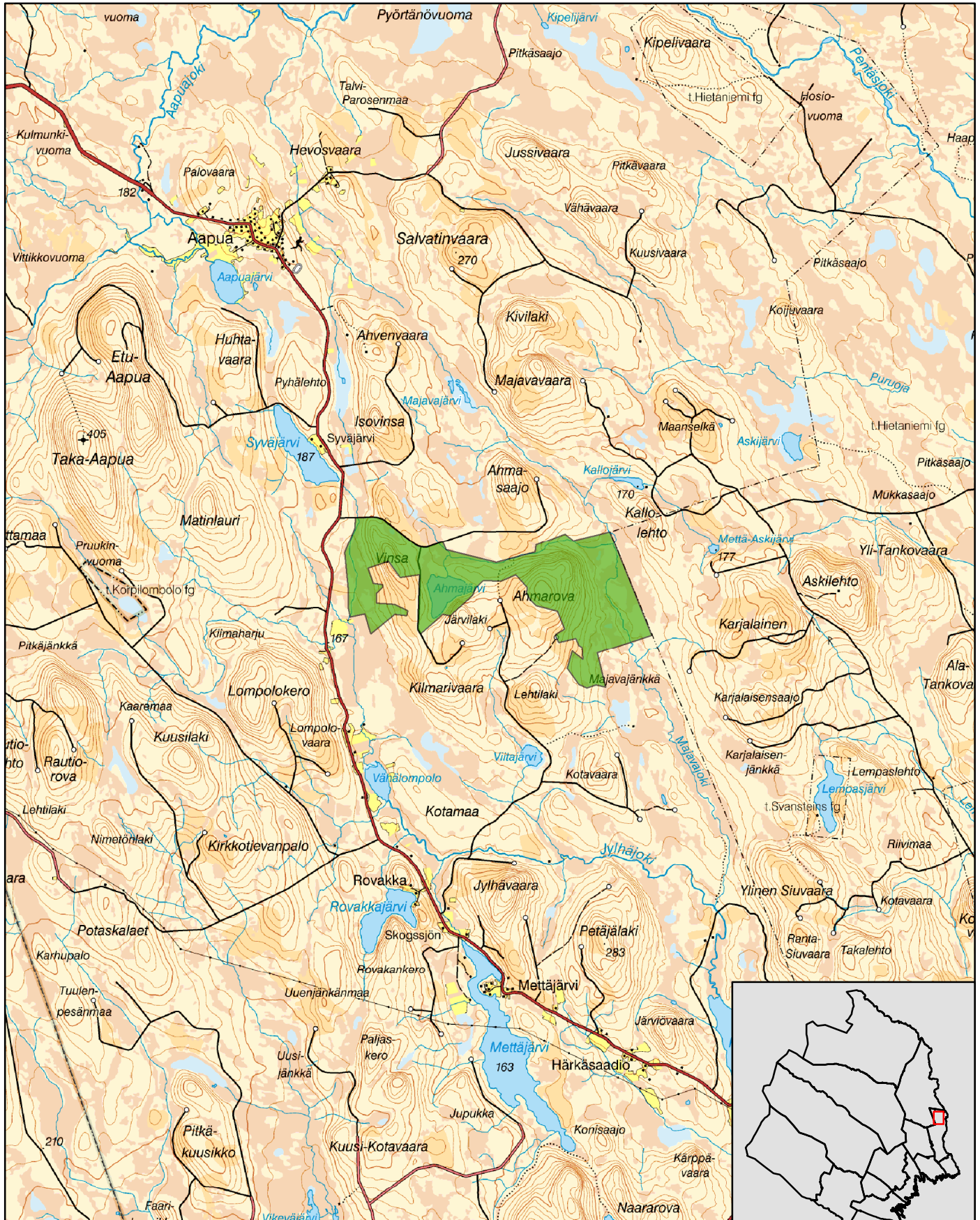


Naturreseptat Ahmarova

Övertorneå kommun

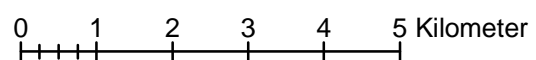
Skala 1:100 000

Länstyrelsen
Norrbotten



© Copyright Lantmäteriet 2010. Ur GSD - Produkter, ärende 106-2004/188

 Naturreseptat Ahmarova





Länsstyrelsen
Norrbotten

Bilaga 3

HUR MAN ÖVERKLAGAR

Om Ni vill överklaga länsstyrelsens beslut ska Ni skriva till

Regeringen, Miljödepartementet. Ni ska skicka eller lämna in Ert överklagande till

Länsstyrelsen i Norrbottens län, 971 86 LULEÅ

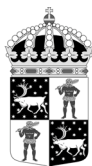
För att Ert överklagande ska kunna prövas måste överklagandet ha kommit in till länsstyrelsen **inom tre veckor** från den dag Ni fick del av beslutet. Länsstyrelsen skickar därefter överklagandet till Regeringen, Miljödepartementet.

Ni ska i Ert överklagande ange

- * vilket beslut Ni överklagar (ärendets diarienummer och beslutsdag),
- * hur Ni vill att beslutet ska ändras och varför,
- * Ert namn, postadress och telefonnummer.

Ni ska underteckna Ert överklagande. Om Ni anlitar ombud kan istället ombudet underteckna överklagandet. I så fall ska fullmakt bifogas.

Om Ni behöver ytterligare upplysningar om hur man överklagar kan Ni vända Er till länsstyrelsen, telefon 0920 – 960 00.



SKÖTSELPLAN FÖR NATURRESERVATET AHMAROVA I ÖVERTORNEÅ KOMMUN

ALLMÄNT OM PLANEN

Naturreservatets syfte ska vara styrande för reservatets långsiktiga vård och förvaltning.

Områdets avgränsning redovisas i bilaga A.

Beskrivning och uppgifter om naturreservatet finns i beslutet 511-18542-07.

Denna skötselplan ska ses över inom en tioårsperiod och vid behov revideras.

SYFTET MED NATURRESERVATET

Syftet med reservatet är att bevara områdets höga naturskogsvärden och opåverkade karaktär. Reservatet ska bevara den biologiska mångfalden samt den värdefulla naturmiljön i området och ge förutsättningar för de ingående ekosystemen att utvecklas naturligt. Syftet är även att de delar av reservatet som idag har lägre naturvärden ska utvecklas i riktning mot ett naturligt tillstånd.

Inom ramen för dessa mål ska reservatet ge möjlighet till naturupplevelser, friluftsliv och vetenskaplig forskning i orörd natur.

Syftet ska nås genom att:

- Inget skogsbruk bedrivs i området.
- Exploatering och arbetsföretag i området förhindras.
- Området sköts enligt fastställd skötselplan. Inriktningen ska vara fri utveckling med möjlighet till naturvårdsbränning efter särskild utredning.
- I utvecklingsmarker och arronderingsmarker kan även andra skötselåtgärder än naturvårdsbränning genomföras. Till exempel stängsling av ungskog eller avveckling av planterade trädslag för att gynna uppkomst av lövskog.
- Med undantag för avveckling av främmande trädslag ska trädfällning och påverkan på markskiktet undvikas vid alla typer av skötselåtgärder.



Länsstyrelsen
Norrbotten

Datum
2010-11-12

Diarienummer
511-18542-07

NVR ID
NR2021687

NATUR

Skogsbestånden ska genom intern dynamik och andra naturliga processer fortsätta att utvecklas fritt. Våtmarkernas naturliga hydrologi och vegetation skall bevaras och endast förändras genom naturliga processer.

Utvecklingsmark och arronderingsmark skog

Eventuella skötselåtgärder i områdets utvecklingsmarker och arronderingsmarker bör utredas och tas upp vid en revidering av skötselplanen. Tillsvidare ska dessa områden fortsätta att utvecklas fritt i riktning mot naturskog.

Den delen av naturreservatet som har avgränsats på kartan i bilaga A är bevuxen med *Pinus contorta* och ska återställas genom att avlägsna contortan. Länsstyrelsen ska även utreda möjligheterna till stängsling av ytan för att gynna uppkomsten av löv.

Brand

På grund av områdets storlek samt urskogsartade och brandpräglade karaktär bör spontant uppkommen brand få löpa fritt så långt det är möjligt. Brandbekämpning ska främst ske för att förhindra spridning utanför reservatet. Vid släckningsarbete ska så skonsamma metoder som möjligt användas och naturliga begränsningslinjer så som vägar, vattendrag och rågångar nyttjas i första hand. Fysiska ingrepp som fällning av träd eller anläggande av mineralgator bör undvikas.

GRÄNSER

Naturreservatets gränser ska markeras enligt Naturvårdsverkets anvisningar och snarast efter Lantmäteriets inmätning.

Kontroll av gränsmarkeringar och rågångar ska göras minst vart tionde år.

FRILUFTSLIV OCH INFORMATION

Gemensamma informationstavlor med föreskrifter för Ahmarova och reservatet Ahmasaajo sätts upp på lämplig plats vid Ahmarovareservatet. Förslagsvis på plats som markerats på kartan i bilaga A.

Aktuell information om naturreservatet ska finnas på länsstyrelsens hemsida.



Länsstyrelsen
Norrbotten

SKÖTSELPLAN

Datum
2010-11-12

Bilaga 4

3 (3)

Diarienummer
511-18542-07

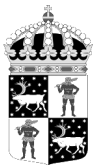
NVR ID
NR2021687

SAMMANFATTNING AV PRIORITERADE ÅTGÄRDER

Skötselåtgärd	När
Information på länsstyrelsens hemsida	Snarast efter att reservatet har beslutats
Utmärkning av reservatsgränsen	Snarast efter Lantmäteriets inmätning
Avlägsna contorta samt utreda möjligheter och behov av stängsling	Senast 2020
Informationstavla vid reservatet	Snarast efter att reservatet har beslutats
Översyn och eventuellt revidering av skötselplan	Senast 2020
Uppföljning av gränsmarkering	Minst vart tionde år
Underhåll av gränsmarkering	Vid behov

Bilaga:

- A. Karta
- B. Artlista



Länsstyrelsen
Norrbotten

511-18542-07

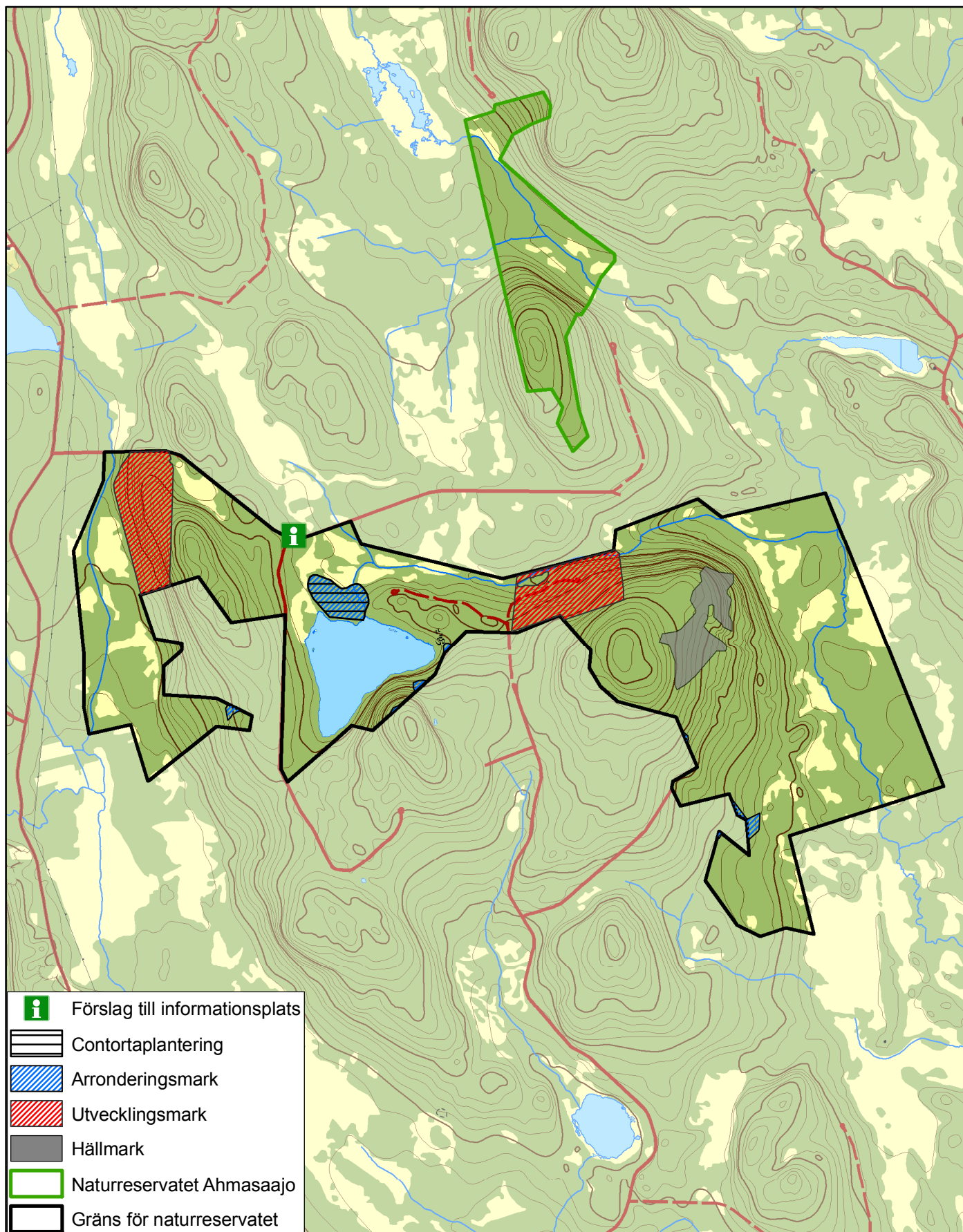
NR2021687

Bilaga A

Naturreseptatet Ahmarova

Avgränsning, markslag och information

Skala 1:35 000



© Copyright Lantmäteriet 2010. Ur GSD - Produkter, ärende 106-2004/188

0 0,5 1 1,5 Kilometer





Artlista naturreservatet Ahmarova

- signalarter och rödlistade arter

Svampar och lavar

	Svenskt namn	Latinskt namn	Hotkategori
1.	Blodticka	<i>Gleporus taxicola</i>	
2.	Doftskinn	<i>Cystostereum murrarii</i>	NT
3.	Gammelgransskål	<i>Pseudographis pinicola</i>	NT
4.	Gräddticka	<i>Perenniporia subacida</i>	VU
5.	Harticka	<i>Inonotus leporinus</i>	NT
6.	Lappticka	<i>Amylocystis lapponica</i>	VU
7.	Rosenticka	<i>Fomitopsis rosea</i>	NT
8.	Rynkskinn	<i>Phlebia centrifuga</i>	NT
9.	Skinnlav	<i>Leptogium saturninum</i>	
10.	Stor aspticka	<i>Phellinus populicola</i>	NT
11.	Tallticka	<i>Phellinus pini</i>	NT
12.	Veckticka	<i>Antroidea pulvinascens</i>	NT

Hotkategorier enligt Artdatabankens rödlista 2010. VU=Sårbar, NT=Nära hotad.

Fåglar

	Svenskt namn	Latinskt namn	Hotkategori
13.	Spillkråka	<i>Dryocopus martius</i>	
14.	Tretåig hackspett	<i>Picoides tridactylus</i>	NT

Hotkategorier enligt Artdatabankens rödlista 2010. NT=Nära hotad.

Kärlväxter

	Svenskt namn	Latinskt namn	Hotkategori
15.	Knärot	<i>Goodyera repens</i>	NT
16.	Spindelblomster	<i>Listera cordata</i>	
17.	Tolta	<i>Cicerbita alpina</i>	

Hotkategorier enligt Artdatabankens rödlista 2010. NT=Nära hotad.

Källa:

- Länsstyrelsen översiktliga inventering 2000 och 2003