

Skötselplan för naturreservatet Utteros i Varbergs kommun

1. Syfte med säkerställande och skötsel

Syftet med naturreservatet är främst att av ornitologiska, botaniska och marinbiologiska skäl bevara och återskapa miljöer för biologisk mångfald, samt att av kulturhistoriska och landskapsbildsmässiga motiv bevara det öppna kustlandskapet. Bildandet av naturreservatet syftar särskilt till att bevara och utveckla området som häcknings- och rastlokal för vadare och sjöfågel. Goda förhållanden ska råda för växt- och djurarter som är typiska för dessa miljöer. Reservatet ska vara tillgängligt för rekreation och friluftsliv i den mån områdets biologiska värden inte hotas.

Syftet ska nås genom att:

- betesmarken sköts med årlig betesdrift samt städning, slåtter och bränning vid behov,
- minska störningar på fågellivet genom att tillträdesförbud införs på delar av sandstranden och betesmarken under häckningsperiod för vadare, tärnor och måsar,
- minska störningen på fågellivet genom att förbjuda aktiviteter som kan störa djurlivet,
- tillgängliggöra valda delar av naturreservatet för friluftslivet genom anläggning av parkeringsplats, leder och utsiktsplats,
- nya kunskaper om hotade och hänsynskrävande arter och naturtyper beaktas i den löpande skötseln av reservatet där nya kunskaper bland annat inhämtas genom kontinuerlig övervakning.

2. Beskrivning

2.1. Markslag, naturtyper och arter

Naturtyper (KNAS) * enligt VicNatur**:

| | |
|------------------|-----|
| Skogsareal | 0,6 |
| Hävdad våtmark | 1 |
| Odlad mark | 4,3 |
| Betesmark | 65 |
| Övrig öppen mark | 4,5 |

| | |
|-----------|-----|
| Sötvatten | 0,3 |
| Hav | 278 |
| Övrigt | 6,1 |

* Naturvårdsverket 2004. Kontinuerlig naturtypskartering av skyddade områden. Klassning av naturtyper.

** Naturvårdsverkets databas för skyddade områden.

Natura 2000-habitat enligt Ängs- och betesmarksinventeringen, strandinventering och basinventeringen i hav

| | |
|--|------------------------|
| sublittoral sandbankar, 1110 | arealberäkning ej klar |
| ler- och sandbottnar som blottas vid lågvatten, 1140 | arealberäkning ej klar |
| rev, 1170 | arealberäkning ej klar |
| annuell vegetation på driftvallar, 1210 | 0,2 ha |
| ler- och sandsediment, 1310 | 2,8 ha |
| salta strandängar, 1330 | 17,1 ha |
| kustnära permanenta sanddyner med örtvegetation (2130) | 1,2 ha |
| fuktängar med blååtäl eller starr, 6410 | 1,8 ha |

Fågelarter enligt Fågeldirektivet (Annex 1) anmälda i SPA-området: blå kärnhök, brun kärnhök, brushane, fisktärna, grönbena, kentsk tärna, ljunpipare, myrspov, pilgrimsfalk, silvertärna, skärfläcka, smalnäbbad simsnäppa, småtärna, stenfalk

Rödlistade arter

RE nationellt utdöd
CR Akut hotad
EN Starkt hotad
VU Sårbar
NT Nära hotad
REG regionalt intressant

Fåglar

| | |
|---|--|
| svartbent strandpipare <i>Charadrius alexandrinus</i> | RE häckat enstaka gång (1997) |
| kentsk tärna <i>Sterna sandvicensis</i> | EN observerade med nyss flygga ungar 2007 och 2009 Galtabäcks hamn |
| roskarl <i>Arenaria interpres</i> | VU, noterad 1985, eftersökt 2002 utan resultat, på Galtabäcks skär |
| småtärna <i>Sterna albifrons</i> | VU årlig häckning |
| storspov <i>Numenius arquata</i> | VU häckat åtm 1996 och 2007, noterad 2010 |
| sydlig gulärta <i>Motacilla flava flava</i> | VU häckat åtminstone 1996 och 2002 |
| ejder <i>Somateria mollissima</i> | NT häckande, senast 2010 |
| sånglärka <i>Alauda arvensis</i> | NT årlig häckning |
| mindre strandpipare <i>Charadrius dubius</i> | REG årlig häckning |
| större strandpipare <i>Charadrius hiaticula</i> | REG årlig häckning |
| skärfläcka <i>Recurvirostra avosetta</i> | REG nästan årlig häckning |

Fiskar

ål *Anguilla anguilla*
lax *Salmo salar*

CR Tvååkersån, noterad senast 2009
REG Tvååkersån, noterad senast 2009

Kärlväxter

sandmålla *Atriplex laciniata*
kalvnos *Misopates orontium*
granspira *Pedicularis sylvatica*
blomvass *Butomus umbellatus*
dvärgsäv *Eleocharis parvula*
borstnate *Potamogeton pectinatus*

CR, noterad 2009
EN funnen strax utanför NR
NT funnen strax utanför NR
REG noterad på 1980-talet,
REG, noterad 1991
REG noterad 1986

Däggdjur

utter *Lutra lutra*

VU noterad 2007 i Tvååkersån

Groddjur

större vattensalamander *Triturus cristatus*

REG noterad 2008

Insekter

Combocerus glaber skalbagge
Athripsodes albifrons Sländor
Baetis muticus Sländor
Ephemera ignita Sländor

NT noterad senast 2002
REG noterad 1996
REG noterad 1996
REG noterad 1996

Iglar

Erpobdella testacea Iglar och planarier

REG noterad 1996

2.2. Historisk och nuvarande markanvändning

Strandängarna har bildats och danats av havets inverkan och av sin långa historia som betesmark. Ända sedan senmedeltid har området i stort sett hävdats genom bete och undgått stora uppodlingar. Området har haft sin roll som samfällid utmark till omgivande byar och gårdar. Efter laga skifte, på 1830-talet, flyttade många gårdar ut på utmarken och uppodlingen tog fart. Gårdarna kom att ligga i en cirkel runt utmarken, som därmed låg centralt, så att alla hade lättillgängligt bete. Det är delar av den utmarken som utgör det planerade naturreservatet Utteros. Några mindre områden avsattes som samfälligheter för tångtorkning, vilket visar att ännu vid 1800-talets slut hade tången stor betydelse för de strandnära gårdarna som jordförbättringsmedel. Galtabäcks hamn anlades och fisket utvidgades.

Under senare tid har hävdtrycket varierat på strandängarna. Mest välhävdad har det varit närmast stranden och i de låglänta partierna. Det är nästan uteslutande nötkreatur som betat.

Öster om strandängen har sommarstugor och numera även åretruntvillor anlagts alldeles i anslutning till betesmarken. I söder ligger Björkängs camping. Sandrevlarna har under senare år blivit populära badplatser. Spånger har byggts för att underlätta tillgängligheten. Stranden nyttjas även i stor utsträckning för

promenader, hundrastning, cykelturer och på senare tid även för vindsurfing, kitesurfing och drakflygning.

2.3. Beskrivning av bevarandevärden

Biologiska bevarandevärden

Vegetationen på havsstrandängarna domineras av saltängar med rödsvingel och salttåg samt en zon av revigt saltgräs på den lite lägre nivån. Här växer kustarun och blåsklöver. I en strandgöl har den lite ovanligare borstnaten noterats. Längre upp på landstranden tar rödvenängen över. På delar av de högre liggande partierna har igenväxningen gått långt och mindre områden består av högörtäng. Sandrevlarna är till stor del vegetationsfria, mellan revlarna och land växer bestånd av havssäv, styv glasört, saltnarv och revigt saltgräs. Ute vid havsstranden har fynd av sandmålla och dvärgsäv gjorts. I en av Tvååkersåns fåror växer mycket havssäv och ruggar av bladvass.

De höga naturvärdena i området utgörs främst av det mycket rika fågellivet. Strandängarnas mosaikartade biotopsammansättning och de grunda strändernas höga produktion innebär gynnsamma förutsättningar för fågellivet vilket befästs av att alla i Sverige regelbundna vadarearter rastar här, ofta i höga antal. Även ett stort antal änder rastar här och rovfåglar som pilgrimsfalk, stenfalk och havsörn jagar. Även som häckningsbiotop har området stor betydelse. Strandängarna och sandrevlarna hyser flera hotade eller sårbara arter såsom skärfläcka och småtärna.

Flera strandängsfåglar har minskat eller försvunnit helt som häckfåglar sedan 1970-talet enligt nyligen publicerade inventeringsdata. Det finns flera orsaker till detta. En av orsakerna till en del fågelarters minskning är störning från aktiviteter som exempelvis vistelse på vissa partier av strandängen och strandrevlarna samt olika vattensporter. Störningarna gör att de vuxna fåglarna lämnar sina bon som därmed bli exponerade. En ökad predation leder till att vadarna får färre ungar flygga.

Faunan på de grunda mjukbottarna (<1 m djup) domineras av sandräka, pungräka, tusensnäcka och sandmussla. Faunan på mjukbottarna i den djupare delen domineras av havsborstmaskar. Vegetationen på de inre reven, vilka ligger på grundare vatten än cirka 1 m djup, domineras av grönalger (*Entromorpha* och *Cladophora*). Även fingrenade rödalger (*Polysiphonia* och *Ceramium*) och blåmusslor är vanliga. De yttre reven, vilka ligger djupare (ca 3-4 m djup), domineras av sågtång, bladformiga rödalger (*Phyllophora/Coccotylus*), fingrenade rödalger (*Ceramium*) och kräkel (*Furcellaria fastigiata*). Fintrådiga rödalger (*Spermothamnion/ Bonnemaisionia*) och fintrådiga brunalger (*Ectocarpus/Pilayella*) växer som påväxt i betydande mängd. Den storvuxna brunalgen ektång förekommer i viss mängd.

Kulturhistoriska bevarandevärden

Kustavsnittet mellan Galtabäcks hamn och Björkängs camping uppvisar ett stycke mark som har en lång kontinuitet av användning som betesmark. I Halland var det vanligt att

mark hävdades på detta sätt och då nyttjades betydligt större arealer. Området har fungerat som utmark till närliggande bebyggelse.

Galtabäcks hamn anlades vid slutet av 1800-talet och fisket utvidgades till havsfiske.

Friluftsliv

Reservatet lockar till fantastiska naturupplevelser genom sin belägenhet utmed havet. Här kan man uppleva trevliga promenader, fina fågelmiljöer och bad. Det kustnära havsområdet har på senare tid även lockat till olika vattensporter. Även viss jakt bedrivs.

2.4. Litteratur

Artportalen. www.artportalen.se

Fiskeriverkets elfiskedatabas. www.fiskeriverket.se

Flodin, L-Å. 1991. Häckande vadare, måsar och tärnor på strandängar inom Varbergs och norra Falkenbergs kommuner. Information från Länsstyrelsen Halland. Meddelande 1991:10

Flodin, L-Å. 2001. Ornitologisk värdering av strandängar i norra Halland. Information från Länsstyrelsen Halland. Meddelande 2001:7.

Flodin och Grahn. 2003. Häckande fåglar på havsstrandängar i Halland och västra Skåne 2002. Meddelande 2003:15.

Gärdenfors, U., 2010. Rödlistade arter i Sverige 2010. SLU Publikationsservice. Uppsala

Göransson P. 2007. Bottenfaunan vid Gamla Köpstads naturreservat och Natura 2000 området Galtabäck-Lynga strandängar 2007. Rapport till Länsstyrelsen i Hallands län. Utkast.

Johansson, O., Ekstam, U. & Forshed, N. 1986. Havsstrandängar. Skötsel av naturtyper. LT. Naturvårdsverket.

Jordbruksverket Ängs- och betesmarksinventering
<https://etjanst.sjv.se/tuva2/servlets/CSDataFileExportServlet>

Jordbruksverket. 2002. Parasitbekämpning och biologisk mångfald.

Larsson, T. 1976. Composition and density of the bird fauna in Swedish shore meadows. Ornis Scand. 7: 1-12.

Länsstyrelserna i Skåne län och Hallands län. 2008. Häckande fåglar på havsstrandängar i Halland och västra Skåne 2007. Länsstyrelserapport 2008:47 (Skåne län), 2008:14 (Hallands län)

Länsstyrelsen i Hallands län. 1998. Naturvårdsprogram för Varbergs kommun. Remissutgåva.

Länsstyrelsen i Hallands län. 1991. Ängs- och hagmarker i Varbergs kommun. Meddelande 1991:6.

Länsstyrelsen i Hallands län. 2006. Bevarandeplan för Galtabäck – Lynga strandängar.
www.lansstyrelsen.se/halland

Naturvårdsverket. 1989. Svenska våtmarker av internationell betydelse.
Våtmarkskonventionen och CW-listan.

Naturvårdsverket, Manual för uppföljning av fåglar – Skyddsvärda arter ingående i
Fågeldirektivets bilaga 1 och Svenska Rödlistan, samt typiska fågelarter inom
habitatdirektivet. Remissversion 1.2.

Naturvårdsverket. 2003. Natura 2000 i Sverige – Handbok med allmänna råd.

Naturvårdsverket, 2000. Kust- och skärgårdsområden i Sverige. Bevarandestrategi.
Skärgårdsutredningen. Naturvårdsverkets förlag.

Naturvårdsverket. 2007. Skydd av marina miljöer med höga naturvärden. Vägledning.
Rapport 5739.

Tollin, C. 1993. Värdebeskrivning av kustområdet i Halland. Landskapshistoriskt
innehåll. Hallandskusten i fysisk planering. Information från Länsstyrelsen
Halland.

3. Indelning i skötselområden

Reservatet delas in i följande fem skötselområden:

1. betesmark – havsstrandäng,
2. betesmark – betesvall,
3. betesmark – annan naturbetesmark,
4. sandstrand och hav
5. annan mark.

4. Skötsel av området

4.1. Generella riktlinjer

Målet med reservatets skötsel är att gynna rastande och häckande andfåglar, vadare, måsar och tärnor som hör hemma i dessa öppna habitat. Gynnsamma förutsättningar ska även råda för andra biologiska värden knutna till dessa miljöer.

Betesdjuren bör vara nötkreatur. Får är mindre lämpliga.

En hög predation på fågelägg/ungar av ex räva, grävling, mink, kråkfågel och trutar kan medföra att Länsstyrelsen uppdrar skydds jakt. Detta ska ske i samråd med jakträttsinnehavaren. Om jakträttsinnehavaren ansöker om skydds jakt på Länsstyrelsen ska samråd med förvaltaren av naturreservatet ske inför tillståndsprövningen.

För att gynna inom området tidigare förekommande arter eller hänsynskrävande arter

kan särskilda åtgärder krävas. Detta kan vara uppsättning av stängsel för att hindra rävar och grävlingar att röva fågelbon, placera skyddsburar över fågelbon etc.

Vid behov bör stranden rensas från skräp som blåst i land under vinterns och höstens stormar.

Makrocykliska laktoner (avmaskningsmedel) exempelvis Avermectiner och Milbemyciner, har visat sig ha kraftigt negativa effekter på insektsfaunan i naturbetesmarker (Jordbruksverket 2002). Det finns även misstankar att fågelfaunan kan påverkas negativt av dessa kemikalier på grund av detta. Om framtida forskningsresultat visar på negativa effekter bör användandet regleras.

Genom uppföljning ska Länsstyrelsen övervaka att den naturliga makroalgsvegetationen på reven samt in- och epifauna på mjukbottnar bibehålls. Om en förändring sker ska orsaken till det utredas och om möjligt åtgärdas.

Vidare ska Länsstyrelsen verka för att tillförseln av kväve och fosfor till området minskar på sikt vilket sker inom ramen för vattendirektivet.

4.2. Skötselområden

Betesmark - havstrandäng (Skötselområde 1)

Beskrivning: Området är öppet och flackt med typisk havsstrandängsvegetation och med inslag av blottad sand, laguner och skonor, som hävdas genom årligt bete. Fågellivet är rikt med häckande och rastande vadare, tärnor, måsar och änder. Intressanta arter är bland andra strandkata, större strandpipare, skärfläcka, rödbena, silvertärna och småtärna. Gräsmarkerna med sin tuvighet utgör förnämliga häckningsbiotoper för flera fågelarter. På sina håll är hydrologin något påverkad genom anläggning av bland annat stenpirar. System av vandringsstråk förekommer för friluftslivet.

Mål: En öppen, ”lagom” hävdad strandäng med naturlig hydrologi. Strandängen ska vara en mosaik av områden med väl avbetad vegetation och områden med svag tuvighet (Foto 1-3). Hela strandängen ska betas, ända ner till vattnet. Här ska finnas ett rikt fågelliv av både rastande, födosökande och häckande fåglar. För att förbättra förhållanden för dessa fåglar kan en återställning av hydrologin göras så att vatten cirkulerar innanför reveln på samma sätt som innan stormen 2005 (Gudrun). Med cirkulerande vatten bibehålls den öppna vattenytan så att det produceras mer föda åt vadarna. Även andra småvatten utgör viktiga miljöer för ett rikt fågelliv, både nyskapade och restaurerade vattenmiljöer.

Bevarandemål:

- Inga föremål högre än normala stängselstolpar på betesmarken eller i skiftesgränser.
- Det skall inte finnas några vegetationsbarriärer mot vatten.

- Hårt avbetade ytor får inte finnas på mer än 25% av arealen (Foto 1). Områden med höga tuvor (Foto 3) får inte finnas på mer än 10% av arealen. Övriga områden ska vara väl avbetade (Foto 1) och innehålla låga tuvor, mellan 10 och 20 cm. Där ska det inte finnas mer än 20 tuvor/10m² (Larsson 1976, Flodin och Grahn 2003).
- Det skall finnas minst 6000m² blottad sand bland vegetationen.
- Fisktärna, silvertärna, småtärna, skärfläcka, mindre strandpipare och större strandpipare ska häcka i området med ett antal som inte understiger nivån i 2007 års häckfågelinventering, bilaga 5.
- Blå kärrhök, brun kärrhök, brushane, grönbena, kentsk tärna, ljungpipare, myrspov, pilgrimsfalk, smalnäbbad simsnäppa, stenfalk, storspov och sydlig gulärta ska årligen observeras i området.
- Sent betespåsläpp så att inga betande kreatur förekommer innan det datum som fastslås av EU's miljöersättning (åtagandeplanen anger, fn 20 maj).

Åtgärder: Fortsatt hävd genom bete samt strandstädning, slåtter och bränning vid behov. Betesfällorna ska vara utformade så att betesdjuren kommer åt att beta ända ner till vattnet. Rövning av buskar vid behov.

Eftersom strandängen är en viktig häckningslokal för fåglar kan häckningen missgynnas av tidigt betespåsläpp. Tidpunkten för tidigaste betespåsläpp regleras av gällande miljöersättningsregler, för närvarande 20 maj. Då har de flesta fåglarna kläckt sina ungar och trampskador av kreaturen minskar.

Småtärnor, fisktärnor, silvertärnor och större strandpipare häckar gärna i sandblottor mellan vegetationsytorna. I sydvästra delen finns sådana miljöer. Sådana blottor ska finnas kvar och helst öka i areal. Tramp från betesdjuren bidrar till att upprätthålla dessa miljöer, men ytterligare skötselinsatser kan krävas (jordfräs, grävning mm).

Stängseldragningen mot stranden bör flyttas västerut så att den blir mer rak, se föreslagen gräns mellan skötselområde 1 och 4, söder om Tvååkersån. Detta innebär dessutom att den inhägnade betesfällan blir något större till areal.

I sydöstra delen av skötselområdet utmed stugområdet får stigen hållas öppen genom gräsklippning av närboende. Sköts detta inte bör området ingå i betesfällan. Stigen kan även förlängas och gå ner till det sydöstra hörnet av betesfällan.

Återställande av hydrologin så att den liknar den som rådde för stormen Gudrun 2005. Då gick en av Tvååkersåns grenar öster om reveln. Det kan även finnas behov att restaurera eller skapa småvatten i betesmarken.

Ett återställande av hydrologin och eventuellt nyskapande av småvatten bör utredas noggrant så att åtgärderna gynnar fågellivet och blir så långt möjligt bestående. Detta kan innebära att tillstånd krävs för vattenverksamhet enligt Miljöbalkens 11 kap.



Foto 1. Bra betestryck i betesmarken. Det finns på våren kvar låga tuvor av fjolårsgräs som är lämpliga som boplatser för strandängsfåglar. Foto: Lars- Åke Flodin



Foto 2. För hårt betestryck i betesmarken. Här finns inga boplatser för strandängsfåglar. Foto: Lars- Åke Flodin



Foto 3. För dåligt betestryck i betesmarken. Här dominerar högvuxna gräs (tuvatåtel) och halvgräs (veketåg) så att strandängsvadare undviker att häcka här. De har inte fri sikt från boet. Foto: Lars- Åke Flodin

Betesmark - betesvall (Skötselområde 2)

Beskrivning: Området är en före detta åkermark som sedan åtminstone 30 år enbart hävdats genom bete. Det gränsar till strandängen och gödslas inte. Den södra delen av området (vid planerad parkeringsplats) är idag utan hävd och stängsel.

Mål: Området ska vara väl avbetat vid vegetationsperiodens slut. Det ska enbart få finnas buskar och enstaka träd vid parkeringsplatsen. Förekommande buskar och träd ska vara blommande och bärande. Sydöstra delen ska göras tillgängligt för parkerings- och informationsplats. I området finns det möjlighet att placera en utsiktsplats.

Bevarandemål:

- Inga föremål högre än normala stängselstolpar på betesmarken eller i skiftesgränser.
- Hårt avbetade ytor får inte finnas på mer än 25% av arealen (Foto 1). Områden med höga tuvor, se Foto 3 får inte finnas på mer än 10% av arealen. Övriga områden ska vara väl avbetade se Foto1 och innehålla låga tuvor, mellan 10 och 20 cm. Där ska det inte finnas mer än 20 tuvor/10m² (Larsson 1976, Flodin och Grahn 2003).

Åtgärder: Fortsatt hävd genom bete och bränning vid behov. Røjning av buskar vid behov.

Södra delen av området (vid parkeringsplatsen) bör inhägnas och ingå i den norromliggande fällan.

Betesmark - annan naturbetesmark (Skötselområde 3)

Beskrivning: Delvis enbuskklädd naturbetesmark som hävdas årligen genom bete. Hydrologin varierar från torrängsliknande vegetation till fuktäng. I fältskiktet märks vecketåg och rödven med inslag av en del ruderat- och lundväxter som skelört, råttsvans, lomme och storrams. Det har skett en kraftig igenväxning av en, slån, björk, gran och tall. Sammanlagda krontäckningen utgör idag ca 45% i skötselområdet. I nordöstra delen av betesmarken ligger en igenväxande våtmark.

Mål: Området ska vara väl avbetade vid vegetationsperiodens slut. Buskarna ska uppvisa betespåverkan och det ska finnas en mosaik av träd, buskar och öppen mark. Förekommande buskar och träd ska vara blommande och bärande eller av trädslaget sälg. Våtmarken ska uppvisa en vattenspiegel vilket utgör en gynnsam förutsättning för fåglar och kräl- och groddjur.

Bevarandemål:

- Träd- och buskskiktets sammanlagda krontäckning ska inte överstiga 25 %.

Åtgärder: Fortsatt hävd genom bete. Røjning av buskar vid behov.

Røjning av enbuskar, gran, tall, parkslide och björk, så att gläntorna vidgas och ger bete medan bärande och blommande buskar och träd sparas, även sälg. Grov och klen död lövved sparas på enstaka ställen, resterande brännes eller forslas bort. Området betesputsas och/eller brännes vid behov. Vid igenväxning kan våtmarken behöva restaureras.

Sandstrand och hav (Skötselområde 4)

Beskrivning: Flacka stränder med sandrevlar och vattenförhållanden som ständigt förändras. Vind- och vågexponering håller stranden öppen. Värdefulla häcknings- och rastmiljöer för bland andra fisktärnor, silvertärnor och småtärnor. Grunda havsbottnar med inre och yttre rev.

Mål: Naturlig vattenregim ska råda. Skonor och laguner ska förekomma åtminstone i dagens omfattning eller helst öka. Goda förutsättningar ska råda för ett rikt fågelliv. Bibehållna marina livsmiljöer.

Bevarandemål:

- Det skall inte finnas några föremål högre än normala stängselstolpar.
- Artantalet av marina evertebrater på grunda mjukbottnar (<1 m djup) ska inte minska (introducerade arter i modern tid undantas). Förändringar får bara ske till följd av naturliga fluktuationer.
- Bibehållen täckningsgrad och djuputbredning av sågtång och ektång. Förändringar får bara ske till följd av naturliga fluktuationer.

Åtgärder: Området (max 1 ha) med beträdnadsförbud märks vid behov ut i fält. Strandrensning vid behov.

Annan mark (Skötselområde 5)

Beskrivning: Bladvassområde i söder mellan betesmark och sandstrand. Hävdas ej idag.

Mål: Öppen mark utan trädskikt.

Bevarandemål:

- Det ska inte finnas något trädskikt.

Åtgärder: I dag inga. Vid uppväxande av träd tas dessa ned.

5. Friluftsliv och turism

5.1. Syfte

Syftet med friluftslivet i naturreservatet är att erbjuda natursköna utblickar, promenader, bad och naturupplevelser. Här kan man uppleva ett stycke halländskt kustavsnitt med mycket gamla anor. Det är ett kvarvarande fragment av ett stort landskap som i århundraden hävdats på liknande sätt. Genom att kanalisera friluftslivet längs leder är målet att de biologiska värdena och värdena för friluftslivet fungerar tillsammans.

5.2. Anläggningar

En parkeringsplats för 4-5 bilar anordnas i områdets norra del, se karta för friluftslivet. Vandringsleder för friluftslivet märks upp enligt nämnda karta. Länsstyrelsen ansvarar för underhåll av lederna. Stugföreningar har rätt, efter överenskommelse med Länsstyrelsen, att sköta lederna till exempel med gräsklippning. Informationsskyltar sätts upp vid Galtabäcks hamn, vid ingång i betesfålla öster om hamnen, vid parkeringsplatsen, vid nedgångar från stugområden (Nordvägen och Åsensvägen) samt vid Björkängs camping (Bilaga 2 karta för friluftslivet). Vid ingångar i betesmarken ska lämpliga grindar finnas.

Infart mot parkeringen kan ske antingen från Pärnbörsvägen eller från den allmänna vägen. Vid val av senare alternativet måste förankring ske med Vägverket. Uppförande av en utsiktsplats mot stranden och strandängen ska utredas, eventuell placering kan vara på marken i reservatets norra del, i anslutning till parkeringsplatsen.

Att anlägga en bro över Tvååkersån, nära den allmänna vägen i nordost, är tänkbart. Detta för att kanalisera promenader i denna del av naturreservatet. Leden bör då gå från parkeringen, över åkermarken och Tvååkersån och rakt norrut mot grusvägen. Vid staketet bör en grind sättas upp.

Bevarandemål

- Det ska finnas väl underhållna och aktuella skyltar vid Galtabäcks hamn, vid ingång i betesfålla öster om hamnen, vid parkeringsplats, vid nedgång från stugområde (Åsensvägen) samt vid Björkängs camping (Bilaga 2 karta för friluftslivet)
- Det ska finnas en parkeringsplats i gott skick för 4-5 bilar.
- Det ska finnas tydligt markerade leder.

6. Tillsyn, dokumentation och uppföljning

Länsstyrelsen ansvarar för att genomförda skötselåtgärder följs upp. Länsstyrelsen ansvarar också för regelbunden tillsyn i reservatet.

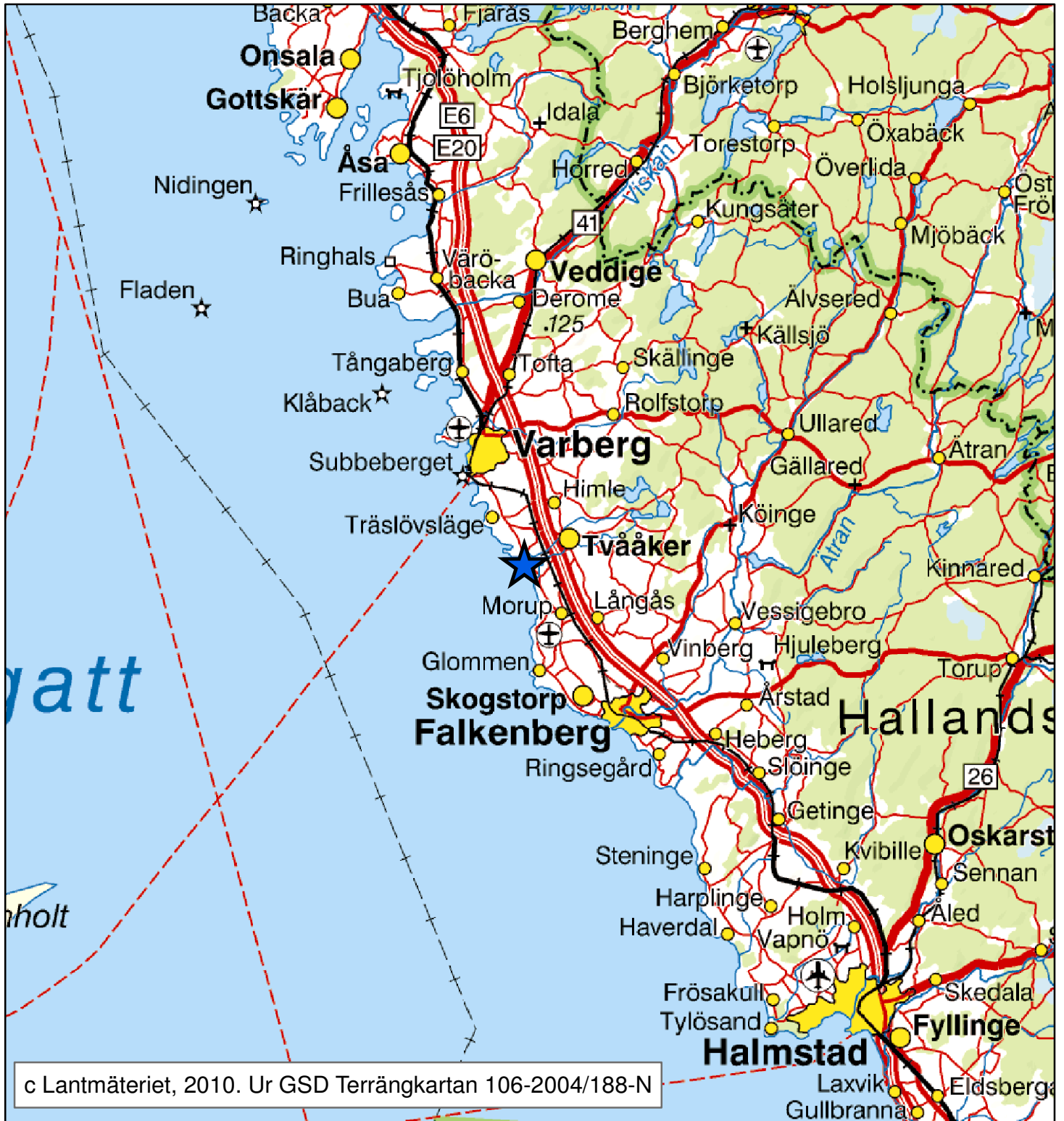
Länsstyrelsen ansvarar för uppföljning av bevarandemål enligt uppföljningsplan (samordnas med uppföljning av Natura 2000).

Årligen inventeras häckande fåglar i naturreservatet.

7. Sammanfattning av planerade skötselåtgärder

| Skötselåtgärd | När | Var (skötsel- område) | Vem | Prioritet | Finansiering |
|---|---------------------------------|----------------------------------|-----------------------|-----------|---|
| Betesdrift | Årligen | 1, 2, 3 | Brukare | 1 | EU:s miljöersättning /Vårdanslaget |
| Strandstädning | Vid behov | 1 och 4 | Länsstyrelsen | 2 | Vårdanslaget |
| Röjning av buskar och träd i betesmarker | Vid behov | 1 | Brukare/Länsstyrelsen | 1 | EU:s miljöersättning /Vårdanslaget |
| Flyttning av stängsel västerut | Snarast | 1 och 4, söder om Tvååkers kanal | Brukare/Länsstyrelsen | 1 | Vårdanslaget |
| Upprätthållande av sandblottor | Vid behov | 1 | Länsstyrelsen | 1 | Vårdanslaget |
| Återuppta betesdrift och nystängsling | Snarast | 2 södra delen | Brukare/Länsstyrelsen | 2 | EU:s miljöersättning /Vårdanslaget |
| Röjning av träd och buskar i betesmark | Snarast | 3 | Länsstyrelsen | 1 | Vårdanslaget |
| Utmärkning av reservatets gränser | Snarast | Hela | Länsstyrelsen | 1 | Naturvårdsverket via avtal med Lantmäteriet |
| Underhåll av anordningar för friluftslivet | Vid behov | Hela | Länsstyrelsen | 1 | Vårdanslaget |
| Utmärkning av leder | Snarast | 1 och 4 | Länsstyrelsen | 1 | Vårdanslaget |
| Iordningställande av p-plats och informations-skyltar | Snarast | Hela | Länsstyrelsen | 1 | Vårdanslaget |
| Utmärkning av beträdnadsförbud | Snarast sedan vid behov i omr 4 | 1 och 2 | Länsstyrelsen | 1 | Vårdanslaget |
| Häckfågelinventering | Årligen | 1 och 4 | Länsstyrelsen | 1 | Miljöövervakning (RMÖ) |
| Uppföljning av bevarandemål och skötselåtgärder | Enligt uppföljningsplan | Hela | Länsstyrelsen | 1 | Vårdanslaget |

| | | | | | |
|--|---------------|-------------------|--|---|---|
| Öppethållande av stig. Alt 1: klippning, Alt 2: betesdjur | Kontinuerligt | 1, sydöstra delen | Alt 1: närboende, Alt 2: Brukare/Länsstyrelsen | 1 | Alt 1: närboende, Alt 2: EU:s miljöersättning /Vårdanslaget |
| Utredning om återställande av hydrologin öster om reveln därefter genomförande | Omgående | 1 vid Tvååkers ån | Länsstyrelsen | 1 | Vårdanslaget |
| Återställning eller nyskapande av småvatten | Kontinuerligt | 1,3 | Länsstyrelsen | 2 | Vårdanslaget |



Naturreseptatet Utteros

Varbergs kommun

Hallands län

Skala 1:500 000

 Reservatets läge

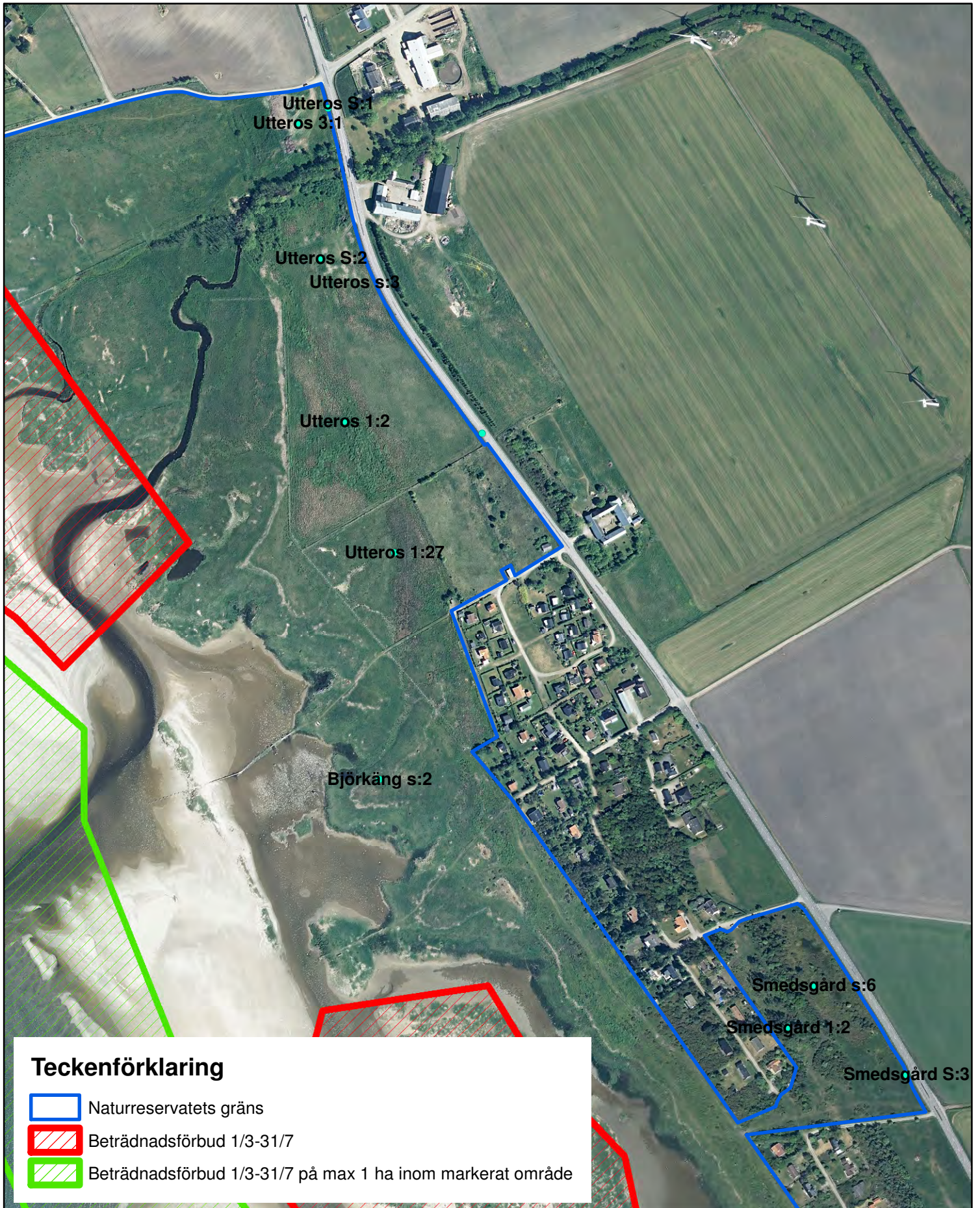
Detaljerad karta 1

Skala 1:5000 Bilaga 2



Detaljerad karta 2

Skala 1:5000 Bilaga 2



0 500 Meter

Detaljerad karta 3

Bilaga 2

Skala 1:5000



0

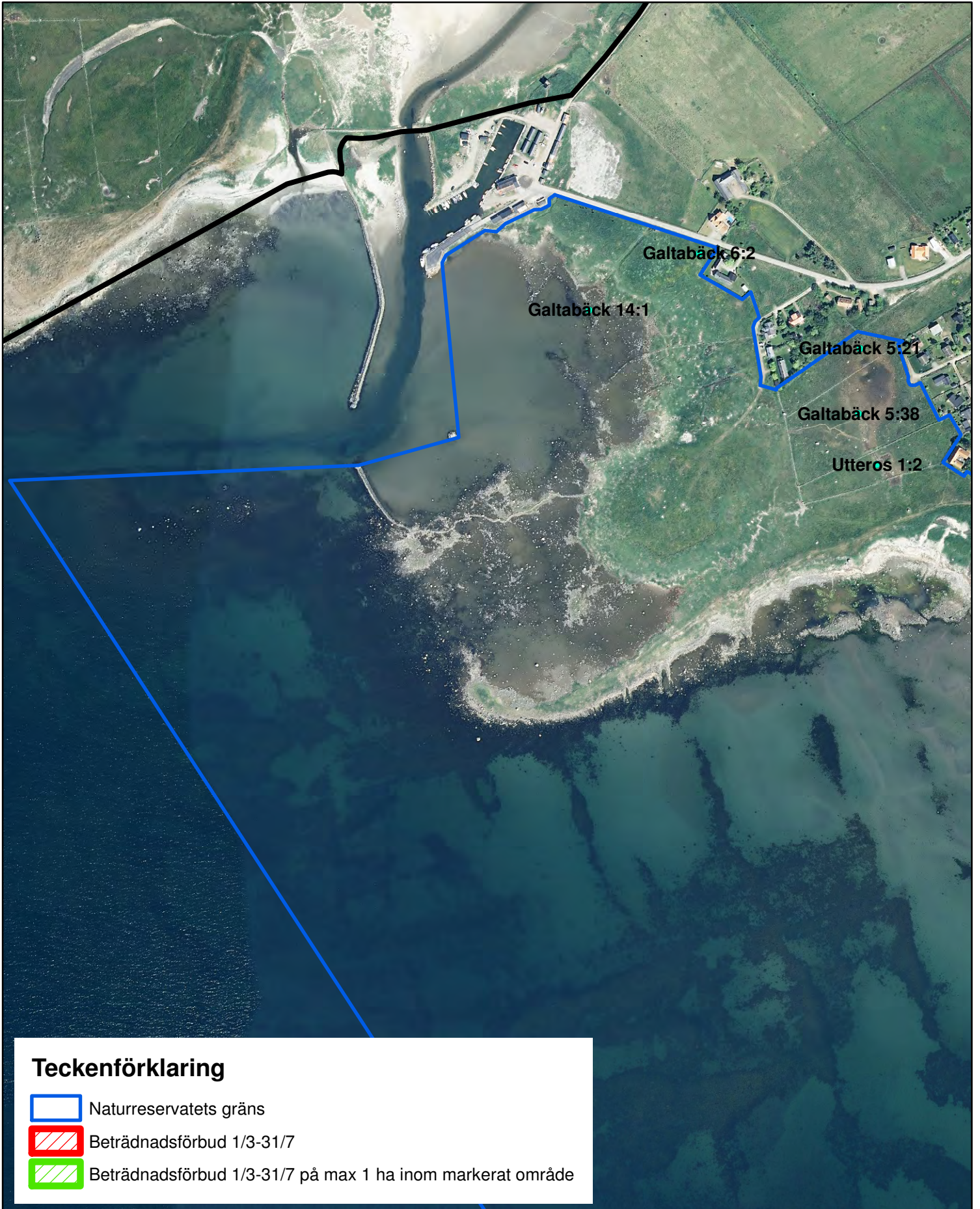
500

Meter

Detaljerad karta 4

Bilaga 2

Skala 1:5000



0

500

Meter



Skötselområde

- 1,2,3 Betesmark
- 4 Sandstrand och hav
- 5 Annan mark



Fredningsområde för fisk Törlan och Tvååkersån

OBS: Dessa bestämmelser gäller fr. o. m. 15 oktober 2004. (Fiskeriverkets Författningssamling FIFS 2004:36 med ändringar)

Fredningstid

Inom det med rött markerade området råder förbud mot fiske under tiden
1 oktober - 31 mars. Undantag gäller för fiske med hummertina.

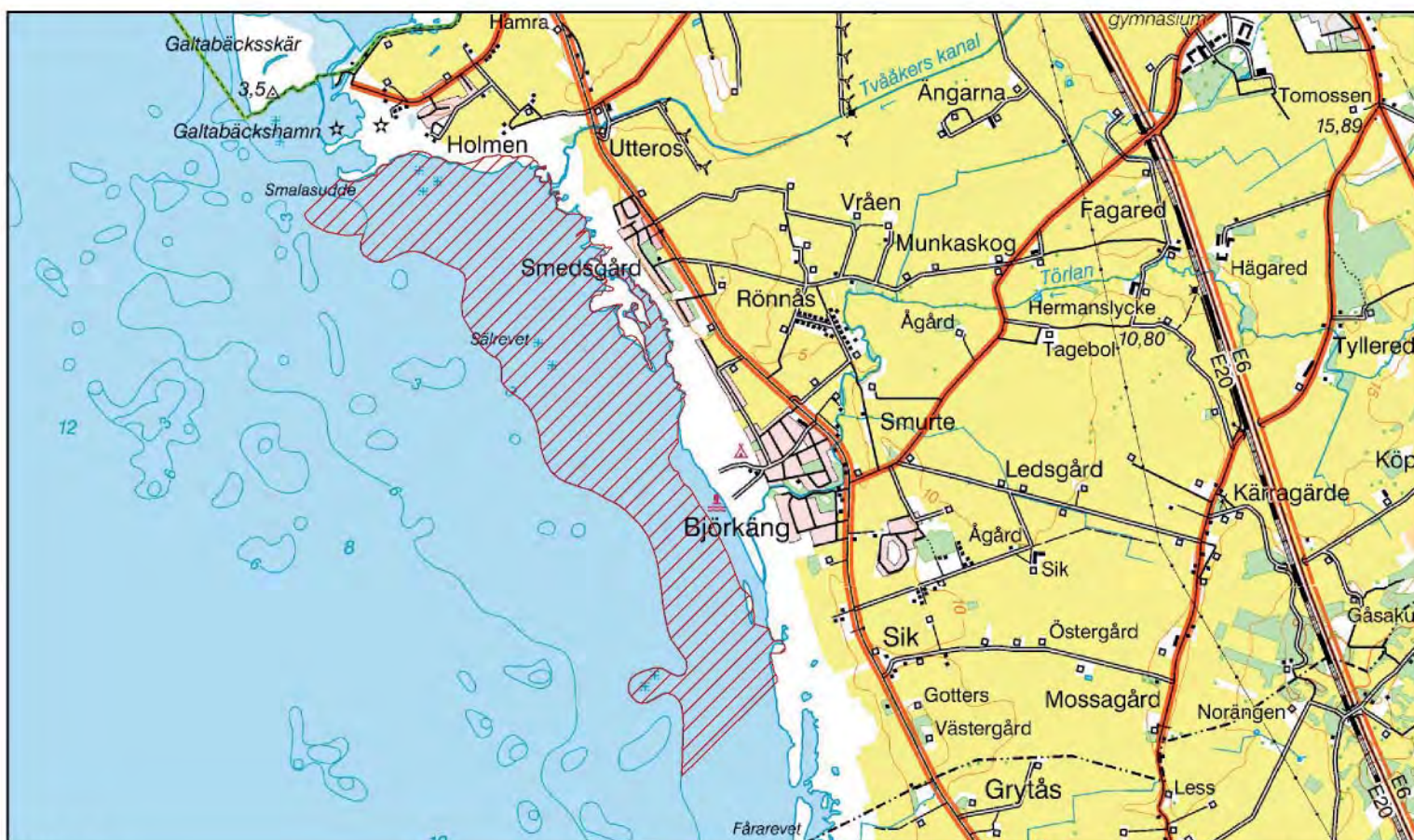
Under perioden 1 april - 30 september får fiske inom fredningsområdet bedrivas endast med landvad efter sill, skarp-sill eller makrill, hummertina och med handredskap, dock ej trollingfiske. Fiske med åryssja som inte är högre än 60 cm eller åltina får endast bedrivas med särskilt tillstånd och endast under perioden 1 maj – 14 september.

Områdesbeskrivning

Två räta linjer mot sydväst, den ena från Smalasudde söder om Galtabäckshamn, den andre från en punkt på strandlinjen 300 meter söder om Törlans mynning ut till gränsen mot allmänt vattenområde samt av denna gräns.

Anm: Gränsen mellan allmänt och enskilt vatten är alltid minst 300 m från fastlandet eller av ö av minst 100 m längd., eller på de ställen där den stranden följande kurvan för högst tre meters djup går längre ut, allt vatten inom denna djupkurva. Detta innebär att på långgrunda stränder kan fredningsområdet sträcka sig betydligt längre ut än 300 m.

Länstyrelsen Halland, 035-13 20 00 hemsida www.lansstyrelsen.se/halland (skyltansvarig)
Fiskeriverket. 031-743 03 00 hemsida www.fiskeriverket.se



Sammanfattning och slutord

Denna inventering visar att flertalet av de inventerade strandängsfåglarna minskat under den femårsperiod som gått mellan inventeringarna 2002 och 2007. Minskningarna följer samma mönster både i Halland och i Skåne. År 2007 var heller inte ett exceptionellt dåligt år, vilket framgår av data från de områden som inventeras årligen. De låga antalen 2007 följer väl trenderna inom de olika delområdena. Dessvärre är inte denna negativa utveckling för strandängsfåglar begränsad till Halland och Skåne. Från Gotland rapporteras sviktande bestånd för de flesta vadararterna (Johansson m.fl. 2007). En jämförelse mellan Halland, Skåne och Gotland görs i Tabell 7.

Tabell 7. Förändringar mellan 2002 och 2007 för de sex talrikast häckande vadarna i Halland och Skåne och för jämförelse förändringarna för dessa arter på Gotland mellan 2001 och 2006 (Johansson m.fl. 2007)

| Art | Förändring i Halland (%) | Förändring i Skåne (%) | Förändring i Halland + Skåne (%) | Förändring på Gotland (%) |
|---------------------|--------------------------|------------------------|----------------------------------|---------------------------|
| Strandskata | - 20 | - 12 | - 15 | - 23 |
| Skärfläcka | - 25 | - 41 | - 38 | - 62 |
| Större strandpipare | - 52 | - 40 | - 44 | - 23 |
| Tofsvipa | - 23 | - 17 | - 20 | - 28 |
| Kärrensnäppa | - 64 | - 38 | - 46 | - 63 |
| Rödbena | - 29 | - 14 | - 21 | + 1 |
| Medelförändring | - 36 | - 27 | - 31 | - 33 |

Från flera av de nordvästeuropeiska länderna har liknande dystra rapporter kommit (Hötker et al. 2007). De i Halland och Skåne rapporterade minskningarna är alltså en del av mer storskaliga negativa förändringar för dessa fågelgrupper. Vi har i den här rapporten lagt mycket fokus på vadarna eftersom denna fågelgrupp ofta lyfts fram som en indikator på hur väl skötseln av havsstrandängar fungerar. Det är då naturligtvis oroväckande att vadarna som grupp minskar i antal. Det är inte bara för den sydliga kärrensnäppan, där Foteviken utgör rasens viktigaste fäste i landet, som situationen är kritisk. Den kontinuerliga nedgången måste dock hejdas å det snaraste om kärrensnäppan inte ska gå samma öde till mötes som den svartbenta strandpiparen.

Orsakerna till vadarnas minskningar är inte helt klarlagda. Vid analys av det negativa inventeringsresultatet kan emellertid vissa mönster upptäckas. I Skåne var det t.ex. markanta skillnader i populationsförändringar på lokalerna norr respektive söder om Malmö och det leder förstås till frågan om vad som skiljer dessa geografiska områden åt. Viktiga faktorer i detta sammanhang är hävden och övrig skötsel av ängarna, predation samt tidpunkten för påsläppet av betesdjur. Till viss del hänger dessa faktorer ihop.

Hävden var i Skåne överlag likartad inför häckningssäsongerna 2002 och 2007, dvs. godmättlig hävd. På några lokaler, t.ex. Flygeltofta ängar och inre Foteviken, kan ökning av antalet vadare möjligen förklaras av bättre hävd inför 2007. Dessa områden var till stor del svagt hävdade inför 2002. I området från Bunkeflo ängar och söderut till Eskilstorps ängar var många delar mycket hårt betade våren 2007, närmast att likna vid välansade villaträdgårdsmattor. Många vadare vill lägga boet i en tuva av fjolårsgräs, och om sådant saknas senare lägger t.ex. kärrensäppor sin häckningsstart med risk för sämre häckningsframgång (Paul-Eric Jönsson muntl.). Möjligen ökar också risken för att boet plundras om det inte kan gömmas i högre vegetation. Det kan vara så att ängarna längs denna kuststräcka i Foteviken är alltför hårt betade och att detta förklarar en del av den minskning som observerats där. Tofsvipan har möjligen flytt detta område till förmån för ängarna norr om Malmö där arten ökade i antal på flera lokaler. Men för kärrensäppa och större strandpipare kan minskningarna inte förklaras av att de flyttat till andra områden. I genomsnitt har det dock i Halland och Skåne varit små förändringar i hävden mellan 2002 och 2007 (se ovan), men lokalt kan det ha varit mer påtagliga skillnader. Samma sak rapporteras från Gotland (Johansson m.fl. 2007). Det kan alltså vara svårt att hitta någon tydlig generell koppling mellan sviktande vadarbestånd och förändringar i hävden åtminstone under senare tid.

För flera vadararter har ett lägre antal producerade ungar rapporterats än vad man genom modelleringar kommit fram till behövs för att bestånden inte skall minska (Jönsson 1985, Blomqvist & Johansson 1991, Ottvall & Härdling 2005). En förhöjd predation på ägg och ungar kan alltså vara en faktor som haft stor betydelse. Årets studier av kärrensäppa visade att många vadarbon av samtliga arter plundrades innan kläckning och häckningsframgången var påtagligt låg i Foteviksområdet. Detta står i bjärt kontrast till den högre häckningsframgången som observerades på flera lokaler norr om Malmö. Sambandet mellan populationsförändring sedan 2002 och häckningsframgång 2007 antyder också att predation har haft en betydelsefull del i de observerade minskningarna hos flera arter. Vi vet från tidigare undersökningar att årets geografiska skillnad i häckningsframgång har varit gällande också under andra år under 2000-talet, men någon sammanställning finns ännu bara för 2007. Vadare är långlivade med många reproduktionstillfällen. Den nu registrerade kraftiga minskningen kan vara en "skuld" som fått genomslag efter många år med för låg reproduktion. Mönstret som noterats i Skåne stämmer också väl överens med noterade förändringar i Tyskland där öhäckande populationer av vadare, utsatta för lägre predationstryck, generellt uppvisat en gynnsammare beståndsutveckling än fastlandshäckande dito, utsatta för högre predationstryck (Hötker et al. 2007).

Beslut om Kungörelsedelgivning

Länsstyrelsen förordnar med stöd av 16 § delgivningslagen (1970:428), att delgivning av detta beslut skall ske genom kungörelse. Kungörelsen ska inom 10 dagar härfter införas i Hallands Nyheter och Göteborgsposten.

Beslutet hålls tillgängligt på Länsstyrelsen, Slottsgatan 2, Halmstad.

Upplysningar om hur man överklagar

Om Ni vill överklaga detta beslut skall Ni skriva till Länsstyrelsen, 301 86 Halmstad. Ange därvid beslutets diarienummer och vilken ändring i beslutet Ni vill ha.

Länsstyrelsen måste ha fått Ert överklagande **senast den 31 december 2010**, annars kan överklagandet inte prövas.

Länsstyrelsen sänder överklagandet vidare till regeringen för prövning, om Länsstyrelsen inte själv ändrar beslutet på det sätt Ni har begärt det. Om något är oklart kan Ni vända Er till Länsstyrelsen.