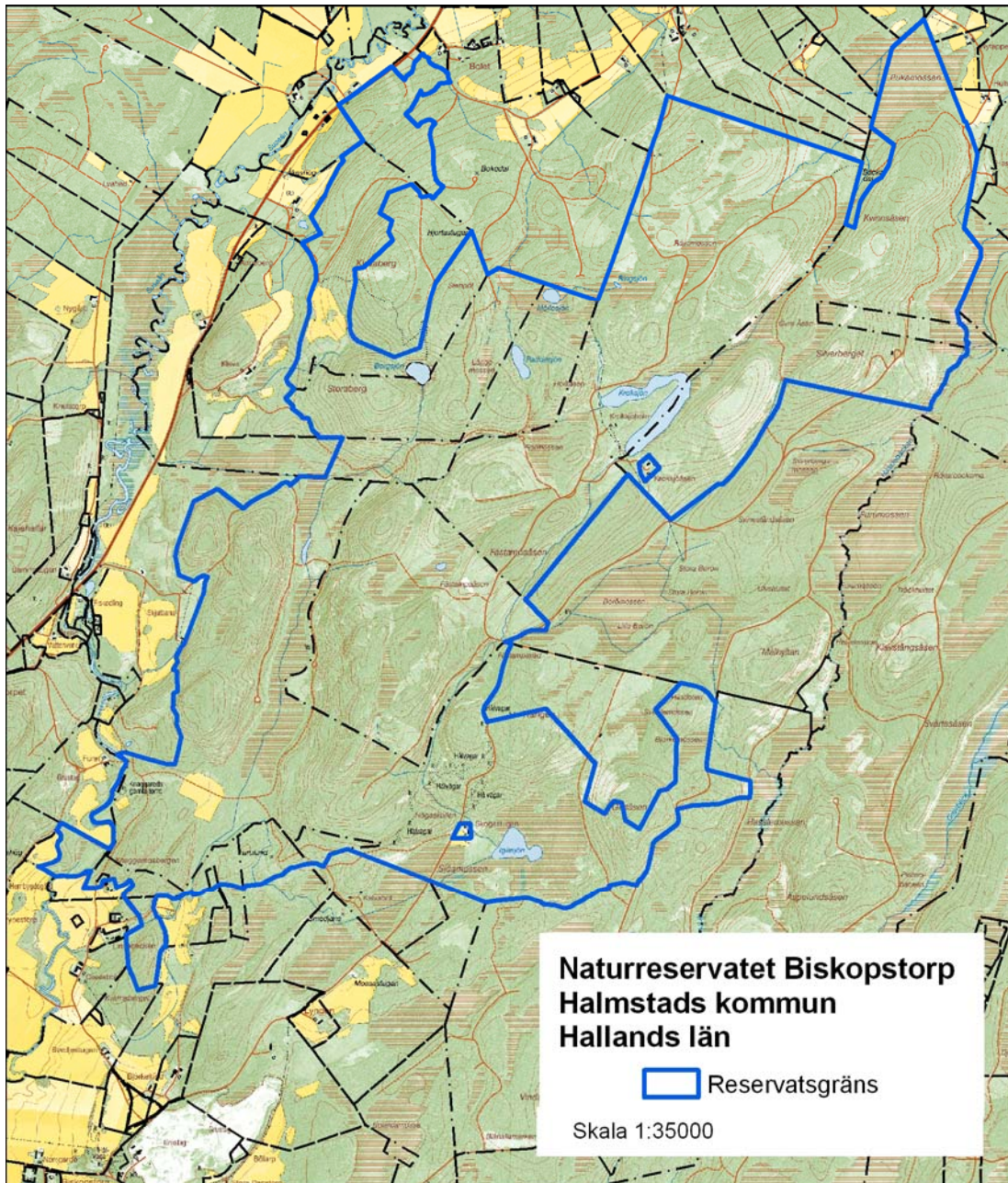




Naturreseptatet Biskopstorp i Halmstads kommun

Karta över reservatet





Beslut

Länsstyrelsen i Hallands län beslutar med stöd av 7 kap. 4§ miljöbalken att förklara det område som avgränsas av blå heldragen linje på ovanstående karta som naturreservat, med syfte och föreskrifter enligt nedan. Reservatets gränser ska märkas ut i fält och dess namn ska vara Biskopstorp.

Med stöd av 3§ Förordningen om områdesskydd (SFS 1998:1252) fastställer Länsstyrelsen de mål och riktlinjer som framgår av den till beslutet hörande skötselplanen, bilaga 4. Förvaltare för reservatet ska vara Länsstyrelsen.

Uppgifter om reservatet

Områdesnamn	Biskopstorp
Kommun	Halmstad
Församling	Kvibille, Slättåkra
Areal	907 ha
Lägesbeskrivning	Cirka 1 mil norr om Halmstad
Mittkoordinat (SWEREF)	$x = 1321556$ $y = 6300405$
Naturgeografisk region	I övergången mellan 10 Södra Hallands kustland och 11 Sydsvenska höglandets och smålandsterrängens myrrika västsida
Fastighet och markägare	Se fastighetsförteckning, bilaga 2
Servitut och andra rättigheter	Se fastighetsförteckning, bilaga 2
Förvaltare	Länsstyrelsen i Hallands län

Beskrivning av området och skälen för beslutet

Biskopstorp ligger bara ca 1,5 mil från havet. Området får sin karaktär av det kontrastrika mötet mellan kustslättens jordbruksbygd och höglandets skogklädda berg. Mäktiga bergbranter och iögonfallande stup sätter sin prägel på landskapet, framför allt i väster närmast Suseåns dalgång. I den kuperade terrängen finns även raviner och dalgångar, terrasserade sluttningar och magra bergskupoler. Sluttningarna är exponerade åt olika



håll vilket skapar stor variation i lokalklimat. Biskopstorps centrala och nordöstra delar är inte så kuperade och kan närmast beskrivas som en ansamling av låga och avrundade bergkullar med långa sluttningar. Landskapstypen kallas för vågig bergkullterräng och är utmärkande för mellersta Hallands inland.

Reservatet domineras av bokskogar och ekskogar. Bokskogen växer mest typiskt på långsträckta sluttningar medan ekskogen främst förekommer i reservatets kuperade och bergiga sydvästra del. Unikt för Biskopstorp är den förhållandevis stora arealen gammelskog av bok och ek där många idag hotade eller sällsynta arter ännu lever kvar. Dessa åldriga bok- och ekskogar kan betraktas som relikbiotoper för den fauna och flora som en gång var betydligt vanligare i ädellövskogen. Hittills har 122 rödlistade arter påträffats, vedlevande skalbaggar och lavar är artrikast bland organismgrupperna. Arterna finns förtecknade i bilaga 5. En del av dessa arter är numera mycket sällsynta och kan närmast beskrivas som kvarlevande urskogsrelikter. Övrig naturskog i form av löv-, bland- och sumpskogar har också stor betydelse för den biologiska mångfalden, liksom de ännu öppna odlingslandskapen. Sjöar och vattendrag är försurningsskadade, men tack vare livsuppehållande kalkningsåtgärder förekommer lax, havsöring och flodpärlmussla i Suseån, åtminstone de båda förstnämnda i reproducerande bestånd.

Biskopstorp är Hallands i särklass mest värdefulla skogsområde vad avser mängden av naturvårdsintressanta arter knutna till bok- och ekskog. Reservatet är också ett av landets viktigaste bokskogsområden för såväl lavar som vedinsekter. Den gamla bokskogen är en biotop där Halland även har ett internationellt bevarandansvar.

Reservatet ligger i en trakt kring Kvibille och Slättåkra med många andra värdefulla äldre ädellövskogar varav några är belägna nära Biskopstorp. Några exempel är naturreservaten Vapnö mosse och Almeberget samt det blivande reservatet Stövlaberget. Närheten till dessa områden bidrar ytterligare till bevarandevärdet eftersom arter har möjlighet att sprida sig mellan områdena. Biskopstorp fungerar framför allt som ett värdefullt källområde för spridning av hotade arter till de andra ädellövskogarna. Tillsammans bildar områdena en mycket värdefull enhet av artrika ädellövskogar.

Kulturlämningar finns bland annat i form av fossil åkermark med rötter i förhistorisk tid och medeltid och i form av välbevarade hålvägar. Flera torpruiner och rester av odlingslandskap finns också i området. Även naturskogarna har i stor utsträckning påverkats av det historiska markutnyttjandet och är därmed samtidigt "kulturskogar". Exempelvis är de åldriga ekskogarna i hög grad en produkt av skogsbete med bränning och är beroende av fortsatt skötsel för att skogstypen med dess biologiska mångfald ska kunna bestå.

De omfattande lövskogarna, den omväxlande terrängen och landskapets skönhet gör reservatet till ett attraktivt besöksmål. Stora delar av området är tillgängliga från bilväg genom reservatet och är sedan länge välbesökta. Förutsättningarna för det rörliga friluftslivet är därmed mycket goda. Genom åtgärder som vägvisning, anläggning av par-



keringsplatser och strövstigar har reservatet en hög potential att utvecklas ytterligare som strövområde. Genom information på platsen kan dessutom förståelsen öka för skydd och bevarande av äldre ädellövskogar.

Biskopstorp är också ett viktigt referensområde för forskningen. En rad vetenskapliga studier har genomförts eller pågår för närvarande med reservatet som forskningsfält. Det är angeläget att reservatet kan bidra till att öka kunskapen om hotade arter, skogsdynamik, naturvårdsbiologi, skötselmetoder etc.

Biskopstorp ingår i det europeiska nätverket av särskilt värdefulla naturområden, Natura 2000 (Biskopstorp – SE0510101). Området antogs av regeringen enligt fågeldirektivet 1997 och habitatdirektivet 2000. Följande naturtyper i EU:s habitatdirektiv förekommer i reservatet: Dystrofa sjöar och småvatten (3160), Degenererade högmossar (7120), Öppna svagt välvda mossar, fattiga och intermediära kärr och gungflyn (7140), Klippvegetation på silikatrika bergssluttningar (8220), Lövsumpskog (9080), Näringsfattig bokskog (9110), Näringsfattig ekskog (9110) och Skogsbevuxen myr (91D0). Arter i fågeldirektivet som förekommer i reservatet är bivråk (A072) och spillkråka (A236).

Biskopstorp är också av riksintresse för naturvård (NN 52 Biskopstorp – Vapnö mosse).

I Naturvårdsverkets och Skogsstyrelsens nationella strategi för formellt skydd av skog betonas att ädellövskogen är en särskilt prioriterad skogstyp och att Sverige har ett internationellt ansvar att bevara de återstående särskilt artrika ädellövskogarna för framtiden. I Länsstyrelsens och Skogsstyrelsens strategi för formellt skydd av skog i Hallands län ingår Biskopstorp i värdestrakt 4 Hallands mellanbygd, som innehåller många värdefulla ädellövskogsområden. Likaså ingår reservatet i länets naturvårdsprogram för Halmstads kommun.

Genom reservatsbeslutet säkerställs naturvärden som annars hade varit hotade av ett rationellt skogsbruk.

Syfte med säkerställande och skötsel

Syftet med Biskopstorps naturreservat är att bevara områdets ädellövskogar och övriga löv- och blandskogar med typiska växt- och djursamhällen i gynnsamt tillstånd. Särskilt värdefulla livsmiljöer är de gamla och artrika bok- och ekskogarna. Skyddet ska slå vakt om nyckelbiotoper och värdekärnor med rödlistade arter liksom övriga ädellövskogar, lövsumpskogar och hagmarker. Strukturer som död ved och gamla lövträd i både skuggiga och solexponerade miljöer ska förekomma i en omfattning som krävs för att rödlistade arter knutna till dessa ska ha en gynnsam bevarandestatus. Naturlig dynamik i skogen ska kompletteras med skötselåtgärder där så krävs. Skogsbete ska återupptas. En viktig målsättning är också att långsiktigt restaurera och utveckla nya miljöer med höga



naturvärden. Genom att skapa ny ädellövskog och knyta samman idag isolerade värdekärnor kan hotade arter på sikt sprida sig till nya delar av reservatet. Reservatet ska också bevara de geologiska formationerna och en naturlig vattenregim. Fornlämningar och andra kulturspår i markerna ska skyddas och bevaras.

Syftet är vidare att främja ett rörligt friluftsliv. Besökare ska erbjudas fina vandringar och naturupplevelser samt kunna se, uppleva och lära från reservatets typiska livsmiljöer, arter och historia. Genom ledssystem ska besökare kanaliseras till attraktiva och intressanta delområden samtidigt som störnings- och slitagekänsliga delar av reservatet ska bevaras ostörda. Ett förslag till ledssystem för hela reservatet har utarbetats. Att anlägga ett attraktivt och lämpligt utformat ledssystem har hög prioritet.

Reservatet ska också främja forskning, vetenskapliga studier och inventeringar i området med syftet att öka kunskapen om t ex hotade arter, skogsdynamik, naturvårdsbiologi, skötselmetoder.

Syftet ska uppnås genom att:

- nyckelbiotoper och äldre lövträd skyddas från sådana ingrepp eller störningar som kan äventyra deras fortbestånd som livsrum för hotade arter,
- områdets löv- och blandskogar till större delen utvecklas genom naturlig dynamik så att mängden död ved och inslaget av gamla lövträd kan öka,
- befintliga betesmarker och betesgynnade skogar hävdas som betesmark,
- områdets naturliga hydrologi bevaras opåverkad eller återställs i tidigare naturligt skick,
- planterade granskogar avvecklas och omförs till ädellöv-, löv- och blandskogar samt ljunghed och betesmark,
- inkommande gran röjs bort kontinuerligt,
- parkeringsplatser och strövstigar anläggs och informationsskyltar sätts upp,
- stigar och anläggningar hålls i brukbart skick,
- nya kunskaper om hotade och hänsynskrävande arter/naturtyper i reservatet ska beaktas i den löpande skötseln av reservatet.

Föreskrifter

Med stöd av 7 kap. 5 § miljöbalken (MB), om inskränkningar i rätten att använda mark- och vattenområden inom reservatet, är det utöver vad som annars gäller förbjudet att:



- 1 uppföra byggnad eller anläggning,
- 2 uppföra mast eller antenn, anlägga luft- eller markledning,
- 3 anlägga väg,
- 4 borra, spränga, schakta, gräva, markbearbeta eller bedriva täkt,
- 5 dika, dikesrensa, dämna eller utföra annan åtgärd som kan påverka områdets hydrologi,
- 6 anordna upplag, tippa eller fylla ut,
- 7 avverka, gallra, röja, föryngra skog eller på annat sätt påverka vegetationen,
- 8 ta bort eller upparbeta dött träd eller vindfälle,
- 9 ta bort eller skada stengärdesgård eller odlingsröse,
- 10 kalka, gödsla eller sprida biologiska eller kemiska bekämpningsmedel,
- 11 framföra motordrivet fordon annat än på väg eller i samband med uttransport av fällt vilt,
- 12 bedriva jakt på lör- och söndagar samt allmänna helgdagar, förbudet gäller endast för statligt ägd mark (Biskopstorp 9:1, Slättåkra Kyrkby 1:11 och Styrestad 3:4),
- 13 bedriva fågeljakt, förbudet gäller endast för statligt ägd mark (Biskopstorp 9:1, Slättåkra Kyrkby 1:11 och Styrestad 3:4),
- 14 stödutfodra vilt, förbudet gäller endast för statligt ägd mark (Biskopstorp 9:1, Slättåkra Kyrkby 1:11 och Styrestad 3:4),
- 15 inplantera för området främmande växt- eller djurarter samt
- 16 sätta upp tavla, affisch, skylt eller göra inskrift.

För att tillgodose syftet med reservatet förpliktigas med stöd av 7 kap. 6 § MB ägare och innehavare av särskild rätt till fastigheten tåla åtgärder inom området enligt följande:

- 17 utmärkning av naturreservatets gräns,
- 18 att skötsel i enlighet med skötselplanen utförs, i huvudsak:
 - a. gallringar, röjningar och föryngringsåtgärder
 - b. skapande av högstubbar, lågor och hålträd
 - c. bete
 - d. restaurering av natur- och vattenmiljöer



2010-04-13

7 (11)

LÄNSSTYRELSEN
HALLANDS LÄN

- 19 anläggning och underhåll av anordningar för friluftslivet t.ex. parkeringsplats, markerade stigar, stättor, grindar och informationsskyltar,
- 20 förvaltarens nyttjande av väg samt
- 21 undersökningar och dokumentation av mark, vatten, samt växt- och djurliv.

Med stöd av 7 kap. 30 § MB, om rätten att färdas och vistas i reservatet, är det utöver vad som annars gäller förbjudet att:

- 22 ställa upp husvagn eller husbil kl 22-06,
- 23 elda annat än på särskilt anvisad plats,
- 24 framföra motordrivet fordon annat än på bilväg,
- 25 medföra okopplad hund med undantag för jakt med hund eller för eftersök,
- 26 sätta upp tavla, affisch, skylt eller göra inskrift,
- 27 inplantera för området främmande växt- eller djurarter,
- 28 skada levande eller döda stående eller liggande träd och buskar,
- 29 skada, plocka eller samla in växter. Plockning av bär, matsvamp och enstaka exemplar av kärlväxter är dock tillåten,
- 30 utan Länsstyrelsen tillstånd samla in insekter, spindlar, snäckor och andra ryggradslösa djur. Enstaka exemplar får dock samlas in under förutsättning att det inte bryter mot fridlysningsbestämmelserna och att fällor inte används.
- 31 utan Länsstyrelsens tillstånd anordna lägerverksamhet eller tävlingar, samt att
- 32 utan Länsstyrelsens tillstånd genomföra vetenskapliga undersökningar som strider mot föreskrifterna.

Ovanstående föreskrifter ska inte utgöra hinder för:

- gällande rättigheter inom området t ex servitut, ledningsrätt, nyttjanderätt, vägrätt, se fastighetsförteckning bilaga 2,
- rensning av tillståndsgivna diken, om underhållsåtgärder är påkallade med hänvisning till bestämmelserna i 11 kap. 17 § miljöbalken,
- kalkning av sjöar och våtmarker enligt detaljplan för åtgärdsområdet Slissån (omfattar inom reservatet för närvarande de båda sjöarna Paddesjön och Kroksjön samt en liten våtmark nordväst om Rävamossen),



- förvaltaren av naturreservatet att vidta de åtgärder som erfordras för reservatets vård och skötsel,
- förvaltaren av naturreservatet att uppföra ny byggnad för besökscentrum vid Krok-sjöholm, med tillhörande luft- eller markledning,
- jakträttsinnehavare på statens mark (Biskopstorp 9:1, Slättåkra Kyrkby 1:11 och Styrestad 3:4) att efter samråd med förvaltaren av naturreservatet stödutfodra vilt under särskilt hårda vintrar i syfte att upprätthålla för reservatet acceptabla viltstammar,
- jakträttsinnehavare på statens mark (Biskopstorp 9:1, Slättåkra Kyrkby 1:11 och Styrestad 3:4) att efter samråd med förvaltaren av naturreservatet anordna åtelplats för att underlätta beskattningen av vildsvin,
- jakträttsinnehavare att vid infarterna till reservatet på skylt informera allmänheten om jakt i reservatet,
- fastighetsägaren till Kleva 1:1 att framföra motordrivet fordon på befintlig traktorväg mellan A och B, se karta Nyttjanderätter för väg, bilaga 3A,
- fastighetsägaren till Gisslabol 3:1 att framföra motordrivet fordon på befintlig traktorväg mellan C och D, se karta Nyttjanderätter för väg, bilaga 3B,
- fastighetsägaren till Gisslabol 3:1 att rensa undan fallna träd och grenar från Gisslabolsbäcken där den passerar genom reservatet på fastigheten. Åtgärden ska föregås av samråd med förvaltaren av naturreservatet,
- fastighetsägaren till Gisslabol 3:1 att beskära träd eller buskar som beskuggar åkermark gränsande till reservatet. Åtgärden ska föregås av samråd med förvaltaren av naturreservatet, samt
- fastighetsägaren till Biskopstorp 12:1 att framföra motordrivet fordon på befintlig traktorväg mellan E och F, se karta Nyttjanderätter för väg, bilaga 3B.

Upplýsningar

Länsstyrelsen erinrar om att även andra lagar, förordningar och föreskrifter än reservatsföreskrifterna gäller för området. Av särskild betydelse för syftet med reservatet, eller som ett komplement till föreskrifterna är bland andra:

7 kap 27-29 § Miljöbalken m fl

Reservatet ligger inom Natura 2000-området Biskopstorp – SE0510101 och är därmed utpekad som riksintresse. Det krävs tillstånd för att vidta åtgärder som på ett betydande sätt kan påverka miljön inom ett Natura 2000-område. Detta kan även gälla åtgärder som utförs utanför det aktuella området, om det får effekter inom området.



7 kap 13-18 §§ miljöbalken, strandskyddsbestämmelser

Strandskydd berör strandområdena invid sjöar, åar och bäckar som ligger inom 100 meter på ömse sidor av stranden. Strandskyddsbestämmelsernas syfte är att trygga förutsättningarna för allmänhetens friluftsliv samt att bevara goda livsvillkor på land och i vatten för djur- och växtlivet. Åtgärder som kan skada eller motverka syftet med strandskyddet är förbjudna.

11 kap. Miljöbalken, vattenverksamhet, samt lagen (1998:812) med särskilda bestämmelser om vattenverksamhet.

Med vattenverksamhet avses bland annat uppförande, ändring, lagning och utrivning av dammar, bortledning av vatten från eller grävning och rensning av vattenområden samt andra åtgärder i vattenområden om åtgärden syftar till att förändra vattnets djup eller läge. Även åtgärder som utförs för att avvattna mark eller som utförs för att sänka eller tappa ur ett vattenområde eller skydda mot vatten, när syftet med åtgärden är att varaktigt öka en fastighets lämplighet för ett visst ändamål är att betrakta som vattenverksamhet (markavvattning).

2 kap 1, 6-8 §§ kulturminneslagen (1988:950)

De fasta fornlämningar som finns inom reservatet är skyddade enligt lag. Det är förbjudet att utan tillstånd rubba, ta bort, gräva ut, täcka över eller genom bebyggelse, plantering eller på annat sätt ändra eller skada fast fornlämning.

Riksantikvarieämbetet och länsstyrelsen får vidta de åtgärder som behövs för att skydda, vårda och undersöka en fast fornlämning.

Terrängkörningslagen 1 § (1975:1313)

Körning i terräng med motordrivna fordon för annat ändamål än jordbruk eller skogsbruk är förbjuden i hela landet på barmark och på snötäckt skogsmark med plant- eller ungskog, om det inte är uppenbart att körningen kan ske utan risk för skada på skogen.

Intresseprövning

Länsstyrelsen anser, vid en intresseprövning enligt 7 kap 25 § miljöbalken, att val av område, reservatets omfattning och föreskrifternas utformning innebär en rimlig balans mellan de värden som ska skyddas och det intrång detta innebär för enskilds rätt att använda mark och vatten.

Förenlighet med områdesbestämmelser, planer och miljökvalitetsmål

Den gamla ädellövsboden utgör idag en starkt fragmenterad spillra av förekomsten för några hundra år sedan och är därför mycket skyddsvärd. Sverige har ett internationellt



ansvar för att bevara ädellövskogar. Ädellövskogarna är också exempel på ansvarsbiotoper för Hallands län.

Reservatet ligger inom Natura 2000-området Biskopstorp (SE0510101). Det ingår därmed i det europeiska nätverket av skyddad natur. Bevarandesyftet överensstämmer med syftet med reservatet.

Reservatsbildningen bidrar till att uppnå miljö kvalitetsmålen Levande skogar, Ett rikt växt- och djurliv och Ett rikt odlingslandskap.

Beslutet strider inte mot Halmstads kommuns översiktsplan 2000.

Ärendets handläggning

Boskogarna i Biskopstorps kronopark har länge varit välkända för traktens folk och har kunnat utnyttjas som strövområde. Områdets extremt höga naturvärden blev dock inte kända förrän i samband med Skogsvårdsstyrelsens nyckelbiotopsinventering som genomfördes i Biskopstorp åren 1992-93. Efter samråd med Naturvårdsverket utredde Länsstyrelsen 1995 förutsättningarna för en reservatsbildning. Senare samma år beslöt Naturvårdsverket att satsa på en större reservatsbildning enligt ett av de alternativ som utredningen föreslagit.

Ett informationsmöte riktat till berörda markägare hölls i Slättåkra församlingshem den 17 maj 1995. Förhandlingar inleddes därefter med markägarna i syfte att skydda området som reservat. Biskopstorps kronopark (Slättåkra Kyrkby 1:11, Biskopstorp 9:1) förvärvades av Naturvårdsverket 1996, säljare var AssiDomän AB. Övriga inköpta delar av reservatet har förvärvats från följande fastigheter: Brynestorp 2:1 (1997), Kleva 2:3 (1998), Kvibille 23:1 (2000), Styrestad 3:4 (2001), Kalvabol 1:4 (2001), Kvibille 23:1 (2004), Kleva 2:2 (2006) och Kalvabol 1:7 (2007). Överenskommelser om intrångersättning med rätt att bilda naturreservat har år 1999 träffats för Gisslabol 1:4, år 2005 för Kleva 1:1 och år 2011 för Brynestorp 1:6.

På Länsstyrelsens uppdrag har förhandlingar också förts om skydd för delar av fastigheterna Biskopstorp 12:1, Gisslabol 3:1, Styrestad 3:1 och Slättåkra-Bolet 1:3. I dessa fall har överenskommelser inte kunnat träffas.

Ett förslag till beslut och skötselplan utarbetades av Länsstyrelsen och berörda mark- och sakägare förelades 2010-02-24 att, enligt 24 § förordningen om områdesskydd, inkomma med synpunkter på förslaget. Samtidigt skickades förslaget på remiss till Naturvårdsverket, Lantmäterimyndigheten, Skogsstyrelsen, Vägverket, Polismyndigheten, Halmstads kommun, Riksantikvarieämbetet, Sveriges Geologiska Undersökning (SGU),



2010-04-13

11 (11)

LÄNSSTYRELSEN
HALLANDS LÄN

Länsmuseet, Hallands Naturskyddsförening, Naturskyddsföreningen i Halmstad, Hallands Botaniska Förening och Jägareförbundet Halland.

Yttranden har inkommit i ärendet från sakägare och från SGU, Halmstads kommun, Skogsstyrelsen, Jägareförbundet Halland, Hallands Botaniska Förening och Trafikverket. En redovisning av inkomna yttranden finns i bilaga 6. Vissa av de inkomna synpunkterna har arbetats in i den slutliga utformningen av beslut och skötselplan.

Beslut i detta ärende har fattats av landshövding Lars-Erik Lövdén. I beslutet deltog även länsrådet Lisbeth Schultze samt t f naturvårdsdirektör Mauritz Sandholm.

I handläggningen deltog länsjurist Ulf Ståhl, länsantikvarie Marianne Foghammar, planarkitekt Josefine Carlsson samt naturvårdshandläggare Staffan Bengtsson som också var föredragande.



Lars-Erik Lövdén



Staffan Bengtsson

Detta beslut kan överklagas till regeringen, se bilaga 7.

Bilagor

1. Översiktskarta
2. Fastighetsförteckning
3. Karta Nyttjanderätter för väg
4. Skötselplan
5. Naturvårdsintressanta arter
6. Redovisning av inkomna remissyttranden
7. Beslut om kungörelsedelgivning samt upplysning om överklagande