

## **BILDANDE AV NATURRESERVATET RÄTTSELBERGET I ARVIDSJAURS KOMMUN**

### **BESLUT**

Med stöd av 7 kap 4 § miljöbalken (1998:808), MB, beslutar länsstyrelsen att det område som utmärkts på bifogad karta, bilaga 1, skall utgöra naturreservatet Rättselberget.

Med stöd av 3 § förordningen om områdesskydd enligt miljöbalken m.m. (1998:1252) fastställer länsstyrelsen bifogad skötselplan (bilaga 4) med mål, riktlinjer och åtgärder för reservatets skötsel och förvaltning. I enlighet med 2 § ovannämnda förordning ska länsstyrelsen vara förvaltare av naturreservatet.

För att tillgodose syftet med reservatet beslutar länsstyrelsen med stöd av 7 kap 5, 6 och 30 §§ MB samt 22 § förordningen om områdesskydd enligt miljöbalken m.m. (1998:1252) att nedan angivna föreskrifter ska gälla i reservatet.

### **SYFTE**

Syftet med reservatet är att bevara områdets höga naturskogsvärden och opåverkade karaktär. Reservatet ska bevara den biologiska mångfalden samt den värdefulla naturmiljön i området och ge förutsättningar för de ingående ekosystemen att utvecklas naturligt. Syftet är även att de delar av reservatet som idag har lägre naturvärden ska utvecklas i riktning mot ett naturligt tillstånd.

Inom ramen för dessa mål ska reservatet ge möjlighet till naturupplevelser, friluftsliv och vetenskaplig forskning i orörd natur.

Syftet ska nås genom att:

- Inget skogsbruk bedrivs i området.
- Exploateringar och arbetsföretag i området förhindras.
- Området sköts enligt fastställd skötselplan. Inriktningen ska vara fri utveckling med möjlighet till naturvårdsbränning efter särskild utredning.
- I utvecklingsmarker kan även andra skötselåtgärder än naturvårdsbränning genomföras. Till exempel stängsling av ungskog eller avveckling av främmande trädslag för att gynna uppkomst av lövskog.

- Med undantag för avveckling av främmande trädslag ska trädfällning och påverkan på markskiktet undvikas vid alla typer av skötselåtgärder.

## UPPGIFTER OM NATURRESERVATET

Naturreservatets namn:	Rättselberget
Kommun:	Arvidsjaur
Lägesbeskrivning:	ca 7 km NO om Lauker
Area:	205 ha
Fastigheter och ägare:	Viståsen 1:1 (del av), Sveaskog
Sameby:	Östra Kikkejaure

## RESERVATSFÖRESKRIFTER

### **A. Föreskrifter enligt 7 kap 5 § MB om inskränkningar i rätten att använda mark- och vattenområden inom reservatet.**

Utöver vad som annars gäller enligt lag är det förbjudet att:

1. Bedriva skogsbruk.
2. Fälla eller på annat sätt skada levande eller döda träd och buskar eller tillvarata vindfällan.
3. På annat sätt än vad som anges under punkterna 1 och 2 skada eller förändra mark eller vegetation, t.ex. genom att borra, anordna upplag, gräva, schakta eller dumpa.
4. Uppföra byggnad eller annan fast anläggning.
5. Anlägga väg eller led.
6. Anlägga ledningar i luft eller mark.
7. Inplantera växt- eller djurart.
8. Släppa ut eller sprida avloppsvatten, gifter, vådliga ämnen, bekämpningsmedel, kalk eller växtnäringsämnen.
9. Framföra motordrivna fordon.

Vidare är det utan länsstyrelsens tillstånd förbjudet att:

10. Utöka eller förändra befintlig byggnad eller anläggning.
11. Uppföra älgtoorn.
12. Sätta upp tavla, plakat, skylt, göra inskrift eller liknande.

Undantag från reservatsföreskrifterna i punkt A:

1. Föreskrifterna ska inte utgöra hinder för förvaltaren att utföra de åtgärder som krävs för reservatets vård och skötsel.
2. Ovanstående föreskrifter ska inte heller utgöra hinder för underhåll av befintliga byggnader, vägar eller andra anläggningar. Innan underhållsåtgärder utförs ska samråd ske med Länsstyrelsen.
3. Utan hinder av ovanstående föreskrifter får renskötsel utövas i enlighet med rennäringslagen (1971:437). Före anordnandet av fasta anläggningar ska samråd ske med länsstyrelsen enligt 12 kap 6 § MB, enligt vad som framgår av förordningen (1998:904) om täkter och anmälan för samråd.
4. Vid uttransport av fälld älg eller björn får terrängskoter, t ex fyrhjuling, användas. Vid körning ska i första hand befintliga stigar och leder användas och särskild försiktighet ska iakttas för att undvika skador på mark och vegetation.
5. Snöskoteråkning är tillåten i reservatet på väl snötäckt mark. Vid körning ska i första hand befintliga stigar och leder användas och särskild försiktighet ska iakttas för att undvika skador på mark och vegetation.
6. I de fall totalförsvaret har intressen (anläggningar och/eller planerade grupperingsplatser) inom reservatet får tillsyn och skyddsarbetsuppgifter utföras utan hinder av föreskrifterna.

**B. Föreskrifter enligt 7 kap 6 § MB om skyldighet att tåla visst intrång**

Ägare och innehavare av särskild rätt till fastigheterna förpliktas att tåla sådana intrång i området som behövs för att tillgodose syftet med naturreservatet, exempelvis åtgärder för områdets vård och skötsel.

**C. Ordningsföreskrifter enligt 7 kap 30 § MB**

Utöver vad som annars gäller är det för allmänheten förbjudet att:

1. Bryta kvistar, fälla eller på annat sätt skada levande eller döda träd och buskar.
2. Skada vegetationen i övrigt t ex genom att gräva upp växter såsom ris, örter, mossor eller lavar eller ta bort vedlevande svampar.
3. Fånga, skada, döda eller bortföra ryggradsdjur. Störa djurlivet genom att exempelvis klättra i boträd eller medvetet uppehålla sig i närheten av fågelbo, lya eller gryt.
4. Insamla ryggradslösa djur.
5. Förstöra eller skada berg, jord eller sten på land eller i vatten genom att t ex borra, hacka, spränga, rista, gräva eller måla.
6. Elda.
7. Framföra motordrivna fordon.

Undantag från reservatsföreskrifterna i punkt C:

1. Snöskoteråkning är tillåten i reservatet på väl snötäckt mark. Vid körning ska i första hand befintliga stigar och leder användas och särskild försiktighet ska iakttas för att undvika skador på mark och vegetation.
2. I reservatet är det utan hinder av föreskrifterna tillåtet att jaga och fiska i enlighet med gällande lagstiftning.
3. Bär- och matsvampplockning är tillåtet i området.
4. Länstyrelsen kan anvisa plats där eldning får ske.

## FÖRESKRIFTERNAS IKRAFTTRÄDANDE

Föreskrifterna träder i kraft tre veckor efter den dag de publicerades i länets författningssamling. Ordningsföreskrifter enligt 7 kap. 30 § MB gäller omedelbart.

## SKÄLEN FÖR LÄNSSTYRELSENS BESLUT

### Beskrivning av området

Area: 205 ha

Naturtyper: Skogsmark ca 178 ha, varav produktiv skog ca 148 ha  
Sten- och blockmark ca 27 ha

Naturreseptatet Rättselberget utgörs av berget med samma namn och är beläget 7 km norr om Lauker i östra delen av Arvidsjaur kommun

Bergets nordsida sluttar brant ner mot Rättselet i Vistån och utgörs till största delen av rösad berggrund med ett tunt eller osammanhängande moräntäcke. Markytan är i allmänhet blockig. Utefter reservatets norra-nordöstra sida har inlandsisens smältvatten dränerats. Berggrunden inom reservatsområdet består av granit. Fältskiktet är mestadels av frisk ristyp men är också i vissa delar av lavristyp.

På toppen av berget växer tallskog, som längs sluttningarna övergår till barrblandskog. Barrblandskogen är helt orörd och den rena tallskogen har så låg påverkansgrad att den kan betecknas som tallurskog.

Skogen är välskiktad och de äldsta tallarna är uppemot 600 år gamla. Tillgången på grov död ved i olika former och nedbrytningsstadier är mycket god och utgörs av torrakor, vindfällen, rötbrutna lågor samt högstubbar. Den stora mängden död ved i området gör att många sällsynta vedlevande arter har hittats här. Vedsvampar som fläckporing och gräddporing har noterats på flera tallågor och dvärgbägarlav är allmän och förekommer på nästan hälften av de äldre tallågor.

Datum  
2010-06-08

Diarienummer  
511-17815-07

NVR ID  
NR2020545

Brandljud på lågor, torrakor och de äldsta träden vittnar om att skogen har brunnit i tidsintervaller om cirka 200 år. Den senaste branden inträffade troligen för cirka 300 år sedan.

Lövträd förekommer i måttlig omfattning och då främst i form av björk. Enstaka aspar finns och på några av dessa har man hittat liten aspgelelav.

Rättselberget ligger i anslutning till två befintliga naturreservat, Björkselberget och Spjutberget-Rymmarberget.

### **Länstyrelsens bedömning**

Rättselberget består övervägande av grov, gammal tall- och barrblandurskog med mycket god tillgång på död ved och som hyser en stor mångfald av växter och djur som är knutna till urskogsmiljöer. Rättselbergets gamla tallurskogar uppvisar en nästintill obefintlig påverkansgrad och totalt sett är Rättselberget ett imponerande urskogsområde som håller mycket höga naturvärden. Skogsavverkning eller annan exploatering skulle innebära att områdets naturvärden förstörs. Med anledning av detta har frågan om bildande av ett naturreservat aktualiserats.

Beslutet följer gällande riktlinjer för prioritering av naturreservatsskydd och Sveriges internationella åtaganden om skydd av den biologiska mångfalden, samt Sveriges miljö kvalitetsmål.

Länstyrelsen bedömer att ett naturreservat i det aktuella området är förenligt med kommunens översiktsplan och med hushållningsbestämmelserna i 3 och 4 kap. MB.

Vid en vägning mellan enskilda och allmänna intressen i enlighet med 7 kap 25 § MB, bedömer länsstyrelsen att den inskränkning i den enskildes rätt att använda mark och vatten som beslutet innebär, inte går längre än vad som krävs för att syftet med naturreservatet ska tillgodoses.

I enlighet med vad som sägs i 4 och 5 §§ förordningen (2007:1244) om konsekvensutredning vid regelgivning, bedömer Länsstyrelsen att den föreslagna ordningsföreskriften enligt 7 kap 30 § MB innebär så begränsade konsekvenser, såväl kostnadsmässiga som i övrigt att det saknas skäl för en konsekvensutredning av regelgivningen.

### **ÄRENDETS BEREDNING**

De höga naturvärdena inom naturreservatet Rättselberget uppmärksammades i samband med en inventering av skyddsvärda statliga skogar som länsstyrelsen och Naturvårdsverket genomförde under åren 2003-2005. Inventeringen gjordes på uppdrag

Datum  
2010-06-08

Diarienummer  
511-17815-07

NVR ID  
NR2020545

av regeringen och redovisades i Naturvårdsverkets rapporter 5339, 5344, 5345 och 5473. För Norrbottens län redovisades totalt 432 områden som skyddsvärda.

Under 2005 slöts en överenskommelse mellan Naturvårdsverket, Sveaskog och länsstyrelserna i Norrbotten respektive Västerbotten, om hur de skyddsvärda områdena från inventeringen skulle bevaras långsiktigt. Överenskommelsen redovisades i en rapport (Naturvårdsverket, rapport 5498) där 168 områden i Norrbottens län pekades ut som blivande naturreservat. Naturreservatet Rättselberget är ett av dessa områden.

Naturvårdsverket och Sveaskog AB träffade den 13 juni 2008 en överenskommelse om formellt skydd av 431 särskilt värdefulla naturskogsområden i hela landet. Denna innebär att områdena, på i överenskommelsen angivna villkor, kan avsättas som naturreservat utan krav på ekonomisk ersättning till Sveaskog. För länets del omfattas de områden som redovisats som naturreservat i Naturvårdsverkets rapport 5498. Överenskommelsen ger därmed ett värdefullt bidrag till uppfyllandet av delmål 1 *Långsiktigt skydd av skogsmark* i miljö kvalitetsmålet *Levande skogar*.

Beslutet har föregåtts av samråd med Arvidsjaurs kommun. Kommunen motsätter sig bildandet av nya naturreservat men välkomnar en dialog om hur markanvändningen i kommunen ska se ut i framtiden.

Förslaget har också remitterats till Försvarmakten, SGU, Bergstaten och Skogsstyrelsen. Av dessa har Skogsstyrelsen och Försvarmakten angett att de inte har något att erinra mot förslaget. Inte heller SGU har något att erinra mot reservatsbildningen. I sitt yttrande har SGU givit värdefull information om berggrunden och jordartsgeologin i området. Bergsstaten har avstått från att svara.

Markägaren Sveaskog har getts tillfälle att yttra sig över förslaget. Sveaskog är positiv till reservatsbildningen men anger i sitt yttrande att mer utrymme bör lämnas i beslut och skötselplan för naturvårdande skötsel av naturreservatet. Länsstyrelsen bedömer dock att beslutet och skötselplanen redan ger tillräckliga möjligheter för naturvårdande skötsel och finner därför inte skäl att förändra beslutet med anledning av Sveaskogs synpunkter.

Östra Kikkejaure sameby har förelagts att yttra sig över förslaget. Inget svar har inkommit.

Naturskyddsföreningen i Norrbotten ställer sig i en skrivelse till Länsstyrelsen mycket positiva till reservatsbildningen.

## HUR MAN ÖVERKLAGAR

Detta beslut kan överklagas hos Regeringen (Miljödepartementet) enligt bilaga 3.



Länsstyrelsen  
Norrbotten

## BESLUT

7 (7)

Datum  
2010-06-08

Diarienummer  
511-17815-07

NVR ID  
NR2020545

### DE SOM DELTAGIT I LÄNSSTYRELSENS BESLUT

I detta ärende har beslut tagits av landshövding Per-Ola Eriksson, efter föredragning av naturvårdshandläggare Sara Backéus. I den slutliga handläggningen av ärendet har även chefen för naturvårdsenheten Ronny Edin och länsassessor Fredrik Hannu deltagit.

A blue ink signature of Per-Ola Eriksson, written in a cursive style.

Per-Ola Eriksson

A blue ink signature of Sara Backéus, written in a cursive style.

Sara Backéus

#### Bilagor:

1. Karta över reservatet
2. Översiktskarta
3. Hur man överklagar
4. Skötselplan



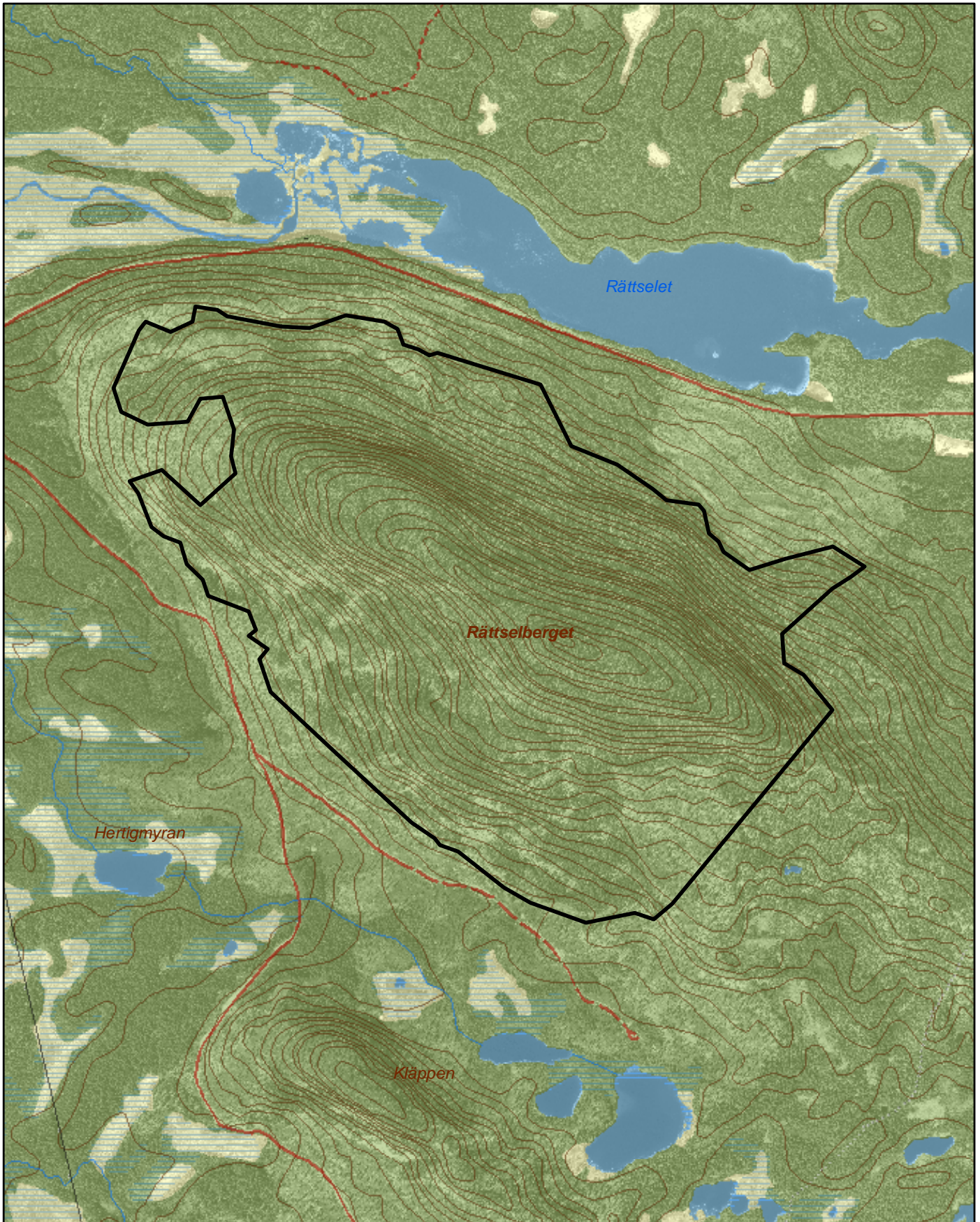


# Naturreseptatet Rättselberget


Area 205 ha

Skala 1:15 000

Länsstyrelsen  
Norrbotten



© Copyright Lantmäteriet 2010. Ur GSD - Produkter, ärende 106-2004/188

 Gräns för naturreseptatet

0 0,5 1 kilometer







# Naturreservatet Rättselberget

Arvidsjaur kommun

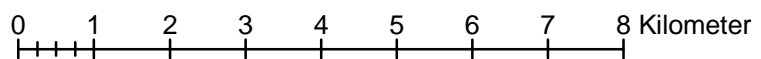
Skala 1:100 000

Länsstyrelsen  
Norrbotten



© Copyright Lantmäteriet 2010. Ur GSD - Produkter, ärende 106-2004/188

- Naturreservatet Rättselberget
- Andra naturreservat





Länsstyrelsen  
Norrbotten

Bilaga 3

## **HUR MAN ÖVERKLAGAR**

Om Ni vill överklaga länsstyrelsens beslut ska Ni skriva till

**Regeringen, Miljödepartementet.** Ni ska skicka eller lämna in Ert överklagande till

**Länsstyrelsen i Norrbottens län, 971 86 LULEÅ**

För att Ert överklagande ska kunna prövas måste överklagandet ha kommit in till länsstyrelsen **inom tre veckor** från den dag Ni fick del av beslutet. Länsstyrelsen skickar därefter överklagandet till Regeringen, Miljödepartementet.

Ni ska i Ert överklagande ange

- \* vilket beslut Ni överklagar (ärendets diarienummer och beslutsdag),
- \* hur Ni vill att beslutet ska ändras och varför,
- \* Ert namn, postadress och telefonnummer.

Ni ska underteckna Ert överklagande. Om Ni anlitar ombud kan istället ombudet underteckna överklagandet. I så fall ska fullmakt bifogas.

Om Ni behöver ytterligare upplysningar om hur man överklagar kan Ni vända Er till länsstyrelsen, telefon 0920 – 960 00.

## SKÖTSELPLAN FÖR NATURRESERVATET RÄTTSELBERGET I ARVIDSJAURS KOMMUN

### ALLMÄNT OM PLANEN

**Naturreservatets syfte ska vara styrande för reservatets långsiktiga vård och förvaltning.**

Områdets avgränsning redovisas i bilaga A.

Beskrivning och uppgifter om naturreservatet finns i beslutet 511-17815-07.

Denna skötselplan ska ses över inom en tioårsperiod och vid behov revideras.

### SYFTET MED NATURRESERVATET

Syftet med reservatet är att bevara områdets höga naturskogsvärden och opåverkade karaktär. Reservatet ska bevara den biologiska mångfalden samt den värdefulla naturmiljön i området och ge förutsättningar för de ingående ekosystemen att utvecklas naturligt. Syftet är även att de delar av reservatet som idag har lägre naturvärden ska utvecklas i riktning mot ett naturligt tillstånd.

Inom ramen för dessa mål ska reservatet ge möjlighet till naturupplevelser, friluftsliv och vetenskaplig forskning i orörd natur.

Syftet ska nås genom att:

- Inget skogsbruk bedrivs i området.
- Exploatering och arbetsföretag i området förhindras.
- Området sköts enligt fastställd skötselplan. Inriktningen ska vara fri utveckling med möjlighet till naturvårdsbränning efter särskild utredning.
- I utvecklingsmarker kan även andra skötselåtgärder än naturvårdsbränning genomföras. Till exempel stängsling av ungskog eller avveckling av planterade trädslag för att gynna uppkomst av lövskog.
- Med undantag för avveckling av främmande trädslag ska trädfällning och påverkan på markskiktet undvikas vid alla typer av skötselåtgärder.



## **NATUR**

Skogsbestånden ska genom intern dynamik och andra naturliga processer fortsätta att utvecklas fritt. Den naturliga hydrologin och vegetationen skall bevaras och endast förändras genom naturliga processer.

### **Utvecklings- och arronderingmark skog**

Eventuella skötselåtgärder i områdets utvecklings- och arronderingsmarker bör utredas och tas upp vid en revidering av skötselplanen. Tillsvärdare ska dessa områden fortsätta att utvecklas fritt i riktning mot naturskog.

### **Brand**

På grund av områdets omistliga naturvärden ska bränder som uppstår i reservatet släckas. Vid släckningsarbete ska så skonsamma metoder som möjligt användas och naturliga begränsningslinjer så som vägar, vattendrag och rågångar nyttjas i första hand. Fysiska ingrepp så som fällning av träd eller anläggande av mineralgator bör undvikas.

## **GRÄNSER**

Naturresevatets gränser ska markeras enligt Naturvårdsverkets anvisningar och snarast efter att naturresevatet har beslutats.

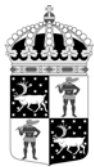
Kontroll av gränsmarkeringar och rågångar ska göras minst vart tionde år

## **FRILUFTSLIV OCH INFORMATION**

En gemensam informationsplats för flera naturresevat i området planeras att uppföras vid väg 94 i höjd med Rävabacken. En mindre informationsskylt sätts upp på lämplig plats i anslutning till reservatet, förslagsvis på den plats som markerats på kartan i bilaga A.

Aktuell information om naturresevatet ska finnas på länsstyrelsens hemsida.





Länsstyrelsen  
Norrbotten

## SKÖTSELPLAN

Bilaga 4

3 (3)

Datum  
2010-06-08

Diarienummer  
511-17815-07

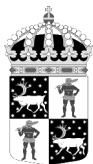
NVR ID  
NR2020545

### SAMMANFATTNING AV PRIORITERADE ÅTGÄRDER

<b>Skötselåtgärd</b>	<b>När</b>
Information på länsstyrelsens hemsida	Snarast efter att naturreservatet har beslutats
Utmärkning av reservatsgränsen	Snarast efter att naturreservatet har beslutats
Informationstavla vid reservatet	Snarast efter att naturreservatet har beslutats
Översyn och eventuell revidering av skötselplan	Senast 2020
Uppföljning av gränsmarkering	Minst vart tionde år
Underhåll av gränsmarkering	Vid behov

#### **Bilaga:**

- A. Karta
- B. Artlista



Länsstyrelsen  
Norrbotten

511-17815-07

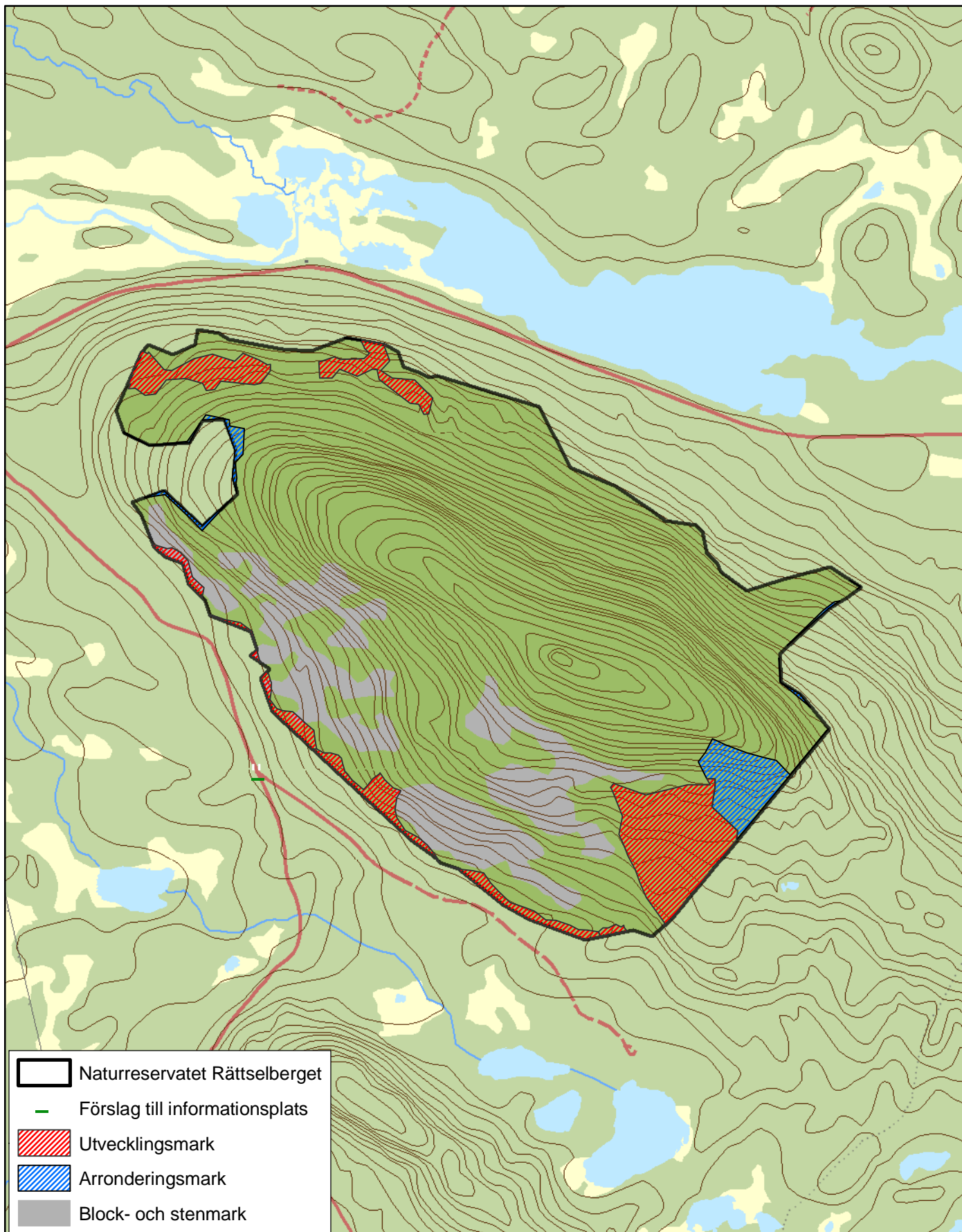
NR2020545

Bilaga A

# Naturreseptatet Rättselberget

Information och markslag

Skala 1:15 000



© Copyright Lantmäteriet 2010. Ur GSD - Produkter, ärende 106-2004/188

0 0,5 1 kilometer



## Artlista naturreservatet Rättelberget

- signalarter och rödlistade arter

	Svenskt namn	Latinskt namn	Hotkategori
1.	Doftskinn	<i>Cystostereum murraili</i>	NT
2.	Fläckporing	<i>Antrodia albobrunnea</i>	VU
3.	Gammelgranskål	<i>Pseudographis pinicola</i>	NT
4.	Gräddporing	<i>Skeletocutis lenis</i>	VU
5.	Gränsticka	<i>Phellinus nigrolimitatus</i>	NT
6.	Rosenticka	<i>Fomitopsis rosea</i>	NT
7.	Tallticka	<i>Phellinus pini</i>	NT
8.	Brunpudrad nållav	<i>Chaenotheca gracillima</i>	-
9.	Dvärgbägarlav	<i>Cladonia parasitica</i>	NT
10.	Knottrig blåslav	<i>Hypogymnia bitteri</i>	NT
11.	Liten aspgelélav	<i>Collema curtisporum</i>	VU
12.	Lunglav	<i>Lobaria pulmonaria</i>	NT
13.	Skrovellav	<i>Lobaria scrobiculata</i>	NT
14.	Huggorm	<i>Vipera berus</i>	-

Hotkategorier enligt Artdatabankens rödlista 2010. VU=Sårbar, NT=Nära hotad.

Källa:

- Länsstyrelsens översiktliga inventering 2004
- Artdatabanken