

BILDANDE AV NATURRESERVATET KAIPABÄCKEN I GÄLLIVARE KOMMUN

BESLUT

Med stöd av 7 kap 4 § miljöbalken (1998:808), MB, beslutar länsstyrelsen att det område som utmärkts på bifogad karta, bilaga 1, skall utgöra naturreservatet Kaipabäcken.

Med stöd av 3 § förordningen om områdesskydd enligt miljöbalken m.m. (1998:1252) fastställer länsstyrelsen bifogad skötselplan (bilaga 4) med mål, riktlinjer och åtgärder för reservatets skötsel och förvaltning. I enlighet med 2 § ovannämnda förordning ska länsstyrelsen vara förvaltare av naturreservatet.

För att tillgodose syftet med reservatet beslutar länsstyrelsen med stöd av 7 kap 5, 6 och 30 §§ MB samt 22 § förordningen om områdesskydd enligt miljöbalken m.m. (1998:1252) att nedan angivna föreskrifter ska gälla i reservatet.

SYFTE

Syftet med reservatet är att bevara områdets höga naturskogsvärden och opåverkade karaktär. Reservatet ska bevara den biologiska mångfalden samt den värdefulla naturmiljön i området och ge förutsättningar för de ingående ekosystemen att utvecklas naturligt. Syftet är även att de delar av reservatet som idag har lägre naturvärden ska utvecklas i riktning mot ett naturligt tillstånd.

Inom ramen för dessa mål ska reservatet även ge möjlighet till naturupplevelser, friluftsliv och vetenskaplig forskning i orörd natur.

Syftet ska nås genom att:

- Inget skogsbruk bedrivs i området.
- Exploateringar och arbetsföretag i området förhindras.
- Området sköts enligt fastställd skötselplan. Inriktningen ska vara fri utveckling med möjlighet till naturvårdsbränning efter särskild utredning.
- I utvecklingsmarker kan även andra skötselåtgärder än naturvårdsbränning genomföras. Till exempel stängsling av ungskog eller avveckling av främmande trädslag för att gynna uppkomst av lövskog.

Datum
2010-06-08

Diarienummer
511-9594-09

NVR ID
NR2014840

- Med undantag för avveckling av främmande trädslag ska trädfällning och påverkan på markskiktet undvikas vid alla typer av skötselåtgärder.

UPPGIFTER OM NATURRESERVATET

Naturreservatets namn:	Kaipabäcken
Kommun:	Gällivare
Lägesbeskrivning:	1 km öster om byn Polcirkeln
Area:	721 ha
Fastigheter och ägare:	Storlandet 5:1 (del av), Sveaskog Storlandet 5:4 (del av), Statens Fastighetsverk
Natura 2000:	del av Råneälven (SE0820431)
Sameby:	Gällivare

RESERVATSFÖRESKRIFTER

A. Föreskrifter enligt 7 kap 5 § MB om inskränkningar i rätten att använda mark- och vattenområden inom reservatet.

Utöver vad som annars gäller enligt lag är det förbjudet att:

1. Bedriva skogsbruk.
2. Fälla eller på annat sätt skada levande eller döda träd och buskar eller tillvarata vindfällan.
3. På annat sätt än vad som anges under punkterna 1 och 2 skada eller förändra mark eller vegetation på land eller i vatten, t.ex. genom att borra, anordna upplag, gräva, schakta eller dumpa.
4. Uppföra byggnad eller annan fast anläggning. Anlägga väg eller led.
5. Anlägga ledningar i luft, mark eller vatten.
6. Bedriva vattenverksamhet, t ex genom vattenreglering eller avledande av vatten.
7. Inplantera växt- eller djurart.
8. Släppa ut eller sprida avloppsvatten, gifter, vådliga ämnen, bekämpningsmedel, kalk eller växtnäringssämnen på land eller i vatten.
9. Framföra motordrivna fordon.

Vidare är det utan länsstyrelsens tillstånd förbjudet att:

10. Utöka eller förändra befintlig byggnad eller anläggning.
11. Uppföra älg torn.
12. Sätta upp tavla, plakat, skylt, göra inskrift eller liknande.

Undantag från reservatsföreskrifterna i punkt A:

1. Föreskrifterna ska inte utgöra hinder för förvaltaren att utföra de åtgärder som krävs för reservatets vård och skötsel.
2. Ovanstående föreskrifter ska inte heller utgöra hinder för underhåll av befintliga byggnader, vägar eller andra anläggningar. Innan underhållsåtgärder utförs ska samråd ske med Länsstyrelsen.
3. Utan hinder av ovanstående föreskrifter får renskötsel utövas i enlighet med rennäringslagen (1971:437). Före anordnandet av fasta anläggningar ska samråd ske med länsstyrelsen enligt 12 kap 6 § MB, enligt vad som framgår av förordningen (1998:904) om täkter och anmälan för samråd.
4. Vid uttransport av fälld älg eller björn får terrängskoter, t ex fyrhjuling, användas. Vid körning ska i första hand befintliga stigar och leder användas och särskild försiktighet ska iakttas för att undvika skador på mark och vegetation.
5. Snöskoteråkning är tillåten i reservatet på väl snötäckt mark. Vid körning ska i första hand befintliga stigar och leder användas och särskild försiktighet ska iakttas för att undvika skador på mark och vegetation.
6. I de fall totalförsvaret har intressen (anläggningar och/eller planerade grupperingsplatser) inom reservatet får tillsyn och skyddsarbetsuppgifter utföras utan hinder av föreskrifterna.

B. Föreskrifter enligt 7 kap 6 § MB om skyldighet att tåla visst intrång

Ägare och innehavare av särskild rätt till fastigheterna förpliktas att tåla sådana intrång i området som behövs för att tillgodose syftet med naturreservatet, exempelvis åtgärder för områdets vård och skötsel.

C. Ordningsföreskrifter enligt 7 kap 30 § MB

Utöver vad som annars gäller är det för allmänheten förbjudet att:

1. Bryta kvistar, fälla eller på annat sätt skada levande eller döda träd och buskar.
2. Skada vegetationen i övrigt t ex genom att gräva upp växter såsom ris, örter, mossor eller lavar eller ta bort vedlevande svampar.
3. Fånga, skada, döda eller bortföra ryggradsdjur. Störa djurlivet genom att exempelvis klättra i boträd eller medvetet uppehålla sig i närheten av fågelbo, lya eller gryt.
4. Insamla ryggradslösa djur.
5. Förstöra eller skada berg, jord eller sten på land eller i vatten genom att t ex borra, hacka, spränga, rista, gräva eller måla.
6. Framföra motordrivna fordon.

Undantag från reservatsföreskrifterna i punkt C:

1. Snöskoteråkning är tillåten i reservatet på väl snötäckt mark. Vid körning ska i första hand befintliga stigar och leder användas och särskild försiktighet ska iakttagas för att undvika skador på mark och vegetation.
2. I reservatet är det utan hinder av föreskrifterna tillåtet att jaga och fiska i enlighet med gällande lagstiftning.
3. Bär- och matsvampplockning är tillåtet i området.

FÖRESKRIFTERNAS IKRAFTTRÄDANDE

Föreskrifterna träder i kraft tre veckor efter den dag de publicerades i länets författningssamling. Ordningsföreskrifter enligt 7 kap. 30 § MB gäller omedelbart.

SKÄLEN FÖR LÄNSSTYRELSENS BESLUT

Beskrivning av området

Area: 721 ha
Naturtyper: Vatten ca 16 ha
Skogsmark ca 361 ha, varav produktiv skog ca 309 ha
Myr ca 344 ha

Kaipabäcken ligger 1 km öster om byn Polcirkeln, i södra delen av Gällivare kommun. Naturreseptatet är mycket variationsrikt och utgörs av en mosaik av skog- och myrmark utefter den 10-20 meter breda och mestadels lugnt flytande Kaipabäcken. Bäckens vatten rinner så småningom ut i Råneälven i områdets sydligaste del. Terrängen är mycket flack med moränholmar som utgör fastmarken i myrområdet. Bäckens vatten är brunt och humusrikt. I den södra delen finns spår av isavsmältningen i form av en isälvsavlagring. Denna kan säkerligen även spåras i bäckens lopp vilket indikeras av dess sandiga och grusiga botten med mycket algpåväxt samt en stor mängd mer eller mindre nedbrutet fint organiskt material.

Naturreseptatet karaktäriseras av lövrika, granskogsbeklädda marker på ömse sidor om Kaipabäcken. Huvuddelen av skogen som växer intill bäcken utgörs av naturlig, översvämningspräglad, ca 100-årig björksumpskog samt äldre, lövrik granskog. På myrholmarna i centrala och norra delen av området utgörs skogen i hög grad av gammal, urskogsartad granskog med stort inslag av gammal glasbjörk samt gamla tallar. Den skogliga påverkan i området är relativt liten, utom i södra delen där en del utvecklingsmarker ingår.

Datum
2010-06-08

Diarienummer
511-9594-09

NVR ID
NR2014840

I den centrala och norra delen av naturreservatet utgörs skogen av gammal, urskogsartad granskog. Skogen är mestadels ca 130-160 år, men många granar har en ålder på minst 300 år. Här finns det också utspridda gamla tallar som är 250-400 år och bitvis förekommer även torrare små höjder som domineras av tallskog. Träden har viss förekomst av hänglavar. Skogen bär mycket få spår av tidigare bränder och det är troligen mycket länge sedan det sist brann i området.

Eftersom det finns rikligt med gamla björkar som når åldrar på över 100 år är tillgången på död björkved i både liggande och stående form god. I den urskogsartade granskogen är det även rikligt med död ved av gran i alla former, som lågor, torrträd och toppdöda träd men också enstaka torrallar. De få spår man finner efter tidigare skogsbruk är gamla tallstubbar från äldre tiders dimensionsavverkning.

Den nedre delen av området består av björksumpskog eller mycket lövrik granskog längs bäcken. Vissa partier är blöta och här dominerar vitmossa och starr. Granarna är mestadels gamla, ofta ca 200-300 år. Här är det god tillgång på död ved, främst av björk, men det finns även granlågor. Delarna som inte ligger i anslutning till ån har lägre naturvärden och är bitvis påverkade av nutida skogsbruk.

I den allra nordligaste delen av området samt i nordväst finns en lövrik barrblandskog som trots att den till viss del är påverkad av senare tiders skogsbruk har höga naturvärden. Exempelvis finns det många gammeltallar på omkring 300 år spridda i området och på en del platser står de även samlade i mindre grupper. Bitvis är också tillgången på död ved god, som rötade granlågor, tallrotvältor och stående döda barr- och lövträd. De delar som bär spår efter nutida skogsbruk ligger främst på den östra sidan om bäcken.

Länstyrelsens bedömning

Kaipabäckens skogmyrmosaik har mycket höga naturvärden. Kombinationen av gammal granurskog, flerhundraåriga tallar och stora områden med lövsumpskog präglade av naturliga vattenståndsvariationer tillsammans med en ofta riklig tillgång på död ved utgör områdets främsta värden. Skogsavverkning eller annan exploatering skulle innebära att områdets naturvärden förstörs. Med anledning av detta har frågan om bildande av ett naturreservat aktualiserats.

Beslutet följer gällande riktlinjer för prioritering av naturreservatsskydd och Sveriges internationella åtaganden om skydd av den biologiska mångfalden, samt Sveriges miljö kvalitetsmål.

Länstyrelsen bedömer att ett naturreservat i det aktuella området är förenligt med kommunens översiktsplan och med hushållningsbestämmelserna i 3 och 4 kap. MB.

Vid en vägning mellan enskilda och allmänna intressen i enlighet med 7 kap 25 § MB, bedömer länstyrelsen att den inskränkning i den enskildes rätt att använda mark och vatten som beslutet innebär, inte går längre än vad som krävs för att syftet med naturreservatet ska tillgodoses.

Datum
2010-06-08

Diarienummer
511-9594-09

NVR ID
NR2014840

I enlighet med vad som sägs i 4 och 5 §§ förordningen (2007:1244) om konsekvensutredning vid regelgivning, bedömer Länsstyrelsen att den föreslagna ordningsföreskriften enligt 7 kap 30 § MB innebär så begränsade konsekvenser, såväl kostnadsmässiga som i övrigt att det saknas skäl för en konsekvensutredning av regelgivningen.

ÄRENDETS BEREDNING

De höga naturvärdena inom naturreservatet Kaipabäcken uppmärksammades i samband med en inventering av skyddsvärda statliga skogar som länsstyrelsen och Naturvårdsverket genomförde under åren 2003-2005. Inventeringen gjordes på uppdrag av regeringen och redovisades i Naturvårdsverkets rapporter 5339, 5344, 5345 och 5473. För Norrbottens län redovisades totalt 432 områden som skyddsvärda.

Under 2005 slöts en överenskommelse mellan Naturvårdsverket, Sveaskog och länsstyrelserna i Norrbotten respektive Västerbotten, om hur de skyddsvärda områdena från inventeringen skulle bevaras långsiktigt. Överenskommelsen redovisades i en rapport (Naturvårdsverket, rapport 5498) där 168 områden i Norrbottens län pekades ut som blivande naturreservat. Naturreservatet Kaipabäcken är ett av dessa områden.

Naturvårdsverket och Sveaskog AB träffade den 13 juni 2008 en överenskommelse om formellt skydd av 431 särskilt värdefulla naturskogsområden i hela landet. Denna innebär att områdena, på i överenskommelsen angivna villkor, kan avsättas som naturreservat utan krav på ekonomisk ersättning till Sveaskog. För länets del omfattas de områden som redovisats som naturreservat i Naturvårdsverkets rapport 5498. Överenskommelsen ger därmed ett värdefullt bidrag till uppfyllandet av delmål 1 *Långsiktigt skydd av skogsmark* i miljö kvalitetsmålet *Levande skogar*.

Beslutet har föregåtts av samråd med Gällivare kommun som avstyrker förslaget. Kommunen konstaterar att de redan har en mycket stor andel av arealen skyddad i form av nationalparker och naturreservat. Kommunen anser att ytterligare skydd utarmar utvecklingsmöjligheterna i kommunen och att det inte finns någon anledning att skydda ytterligare områden. Kommunen anser att beslutsunderlaget saknar flera aspekter såsom en analys av behovet av ytterligare reservatsbildning i Norrbottens län, en avvägning mellan olika samhällsintressen samt konsekvensbeskrivning för näringsliv och försörjning.

Länsstyrelsen vill tydliggöra att arbetet med skydd av värdefulla skogar sker på uppdrag av regering och riksdag, inom ramen för miljömålet *Levande skogar*. Urvalet av skogar som ska ges skydd som naturreservat styrs av de nationella och regionala strategierna för skogsskydd. I dessa strategier finns efterfrågade analyser och avvägningar. Grunden är en värdebaserad ansats där områdenas naturvärden är styrande för urvalet, allt för att de avsättningar som görs för att uppnå miljömålet ska utgöras av skogar med så höga naturvärden som möjligt.



Länsstyrelsen
Norrbotten

BESLUT

7 (8)

Datum
2010-06-08

Diarienummer
511-9594-09

NVR ID
NR2014840

Förslaget har också remitterats till Försvarmakten, SGU, Bergsstaten och Skogsstyrelsen. Av dessa har Skogsstyrelsen och Försvarmakten angett att de inte har något att erinra mot förslaget. SGU anger i sitt yttrande att området kan vara intressant för framtida grundvattenuttag. De anser därför att det av föreskrifterna för naturreservatet ska framgå att grundvattenuttag och anläggningsarbeten för uttag av grundvatten kan medges. SGU har även i sitt yttrande givit värdefull information om berggrunden i området. Länsstyrelsen finner dock inte skäl att ändra de föreslagna reservatsföreskrifterna med anledning av synpunkterna som SGU framfört. Bergsstaten har avstått från att svara.

Statens Fastighetsverk, markägare i området, har förelagts att yttra sig över förslaget men har avstått.

Markägaren Sveaskog har getts tillfälle att yttra sig över förslaget. Sveaskog är positiv till reservatsbildningen men anger i sitt yttrande att mer utrymme bör lämnas i beslut och skötselplan för naturvårdande skötsel av naturreservatet. Länsstyrelsen bedömer dock att beslutet och skötselplanen redan ger tillräckliga möjligheter för naturvårdande skötsel och finner därför inte skäl att förändra beslutet med anledning av Sveaskogs synpunkter.

Gällivare skogssameby har förelagts att yttra sig över förslaget. Samebyn har inget att erinra mot förslaget.

Naturskyddsföreningen i Norrbotten ställer sig i en skrivelse till Länsstyrelsen mycket positiva till reservatsbildningen.



HUR MAN ÖVERKLAGAR

Detta beslut kan överklagas hos Regeringen (Miljödepartementet) enligt bilaga 3.

DE SOM DELTAGIT I LÄNSSTYRELSENS BESLUT

I detta ärende har beslut tagits av landshövding Per-Ola Eriksson, efter föredragande av naturvårdshandläggare Emilia Vesterberg. I den slutliga hanteringen av ärendet har även chefen för naturvårdsenheten Ronny Edin och länsassessor Fredrik Hannu deltagit.

Per-Ola Eriksson

Emilia Vesterberg

Bilagor:

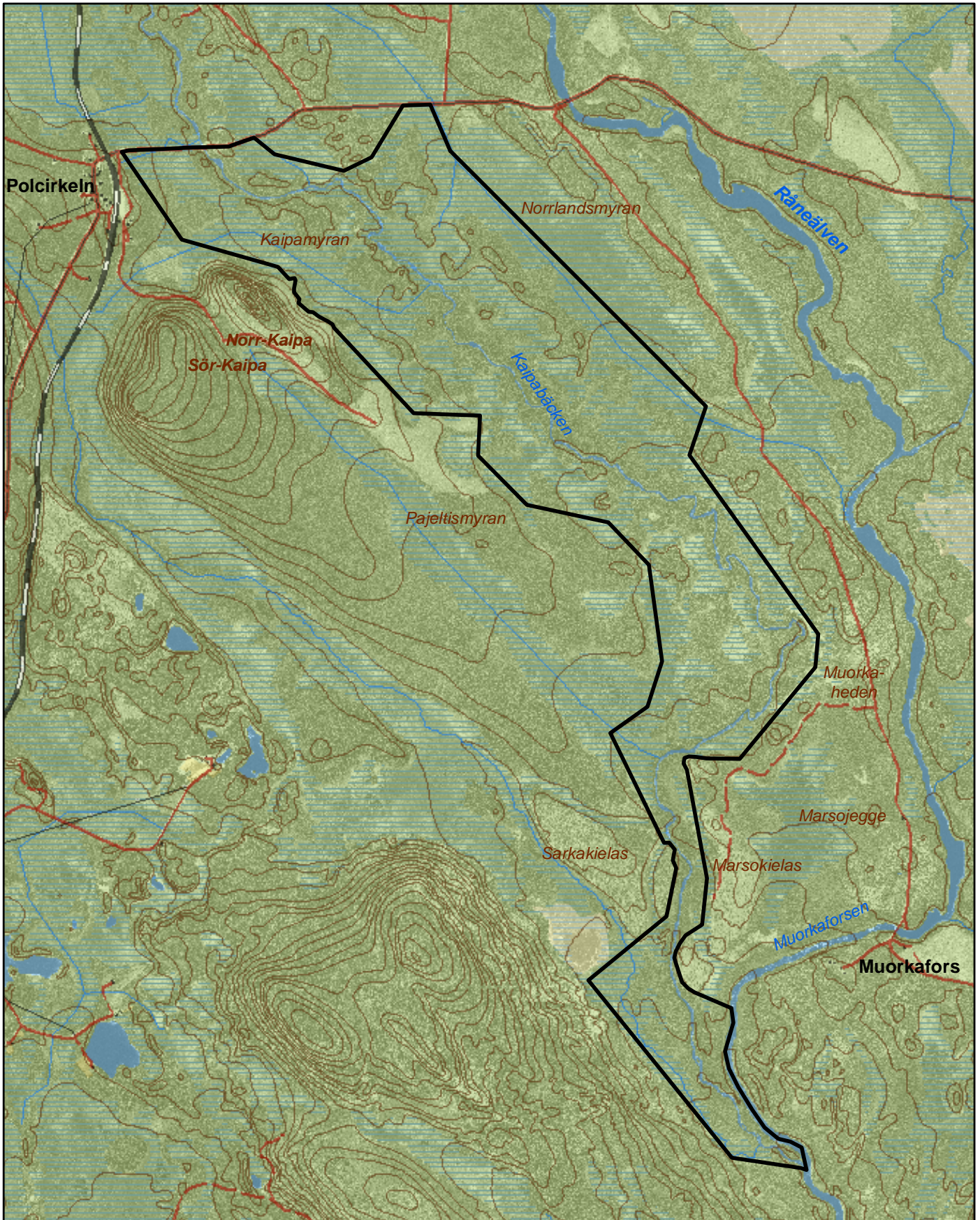
1. Karta över reservatet
2. Översiktskarta
3. Hur man överklagar
4. Skötselplan




Naturreseptatet Kaipabäcken

Area 721 ha

Skala 1:35 000

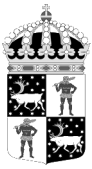
Länsstyrelsen
Norrbotten

© Copyright Lantmäteriet 2010. Ur GSD - Produkter, ärende 106-2004/188

 Gräns för naturreseptatet

0 0,5 1 1,5 2 kilometer



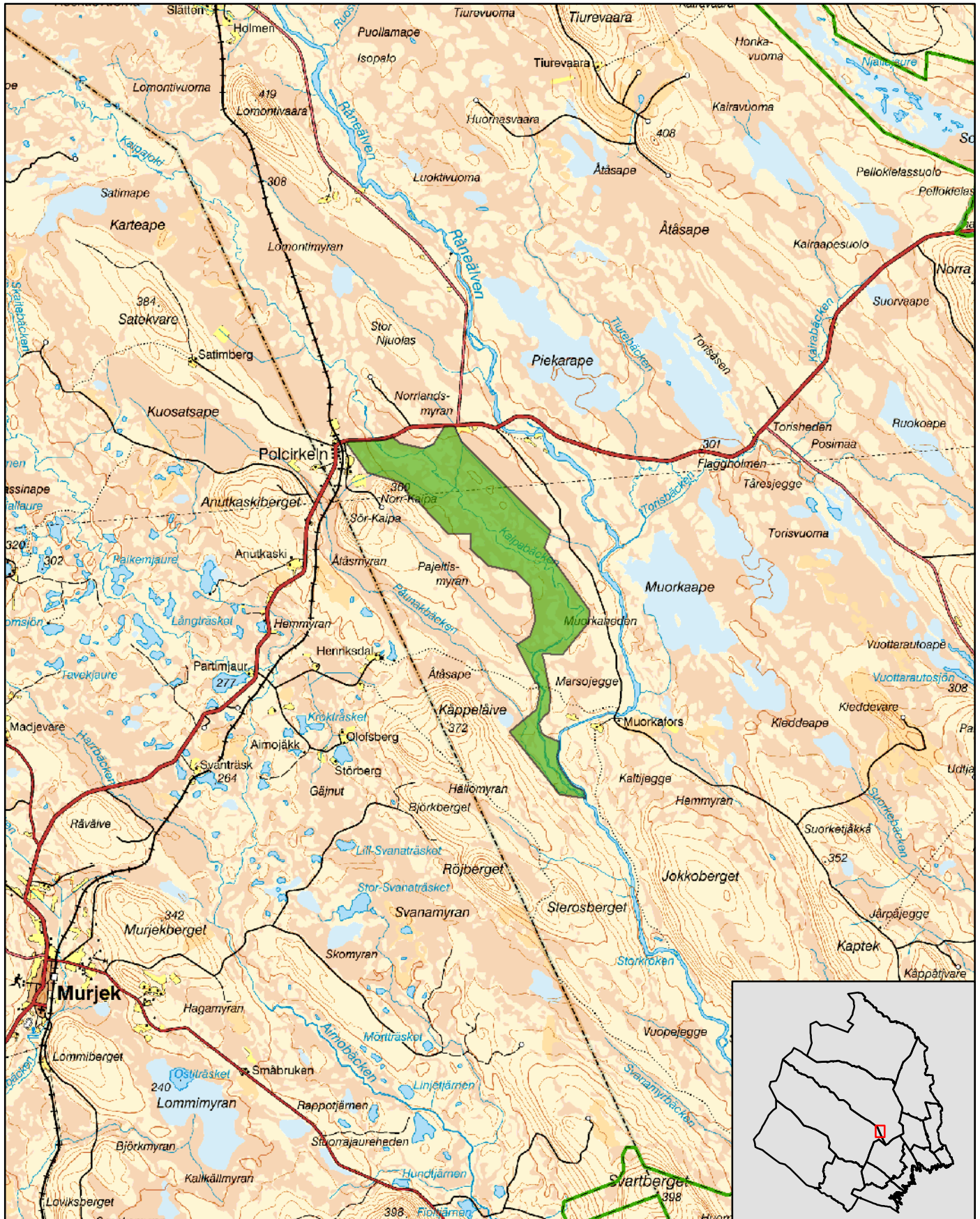


Naturreservatet Kaipabäcken



Gällivare kommun

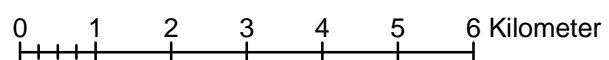
Skala 1:100 000

Länsstyrelsen
Norrbotten



© Copyright Lantmäteriet 2010. Ur GSD - Produkter, ärende 106-2004/188

-  Naturreservatet Kaipabäcken
-  Andra naturreservat





Länsstyrelsen
Norrbotten

Bilaga 3

HUR MAN ÖVERKLAGAR

Om Ni vill överklaga länsstyrelsens beslut ska Ni skriva till

Regeringen, Miljödepartementet. Ni ska skicka eller lämna in Ert överklagande till

Länsstyrelsen i Norrbottens län, 971 86 LULEÅ

För att Ert överklagande ska kunna prövas måste överklagandet ha kommit in till länsstyrelsen **inom tre veckor** från den dag Ni fick del av beslutet. Länsstyrelsen skickar därefter överklagandet till Regeringen, Miljödepartementet.

Ni ska i Ert överklagande ange

- * vilket beslut Ni överklagar (ärendets diarienummer och beslutsdag),
- * hur Ni vill att beslutet ska ändras och varför,
- * Ert namn, postadress och telefonnummer.

Ni ska underteckna Ert överklagande. Om Ni anlitar ombud kan istället ombudet underteckna överklagandet. I så fall ska fullmakt bifogas.

Om Ni behöver ytterligare upplysningar om hur man överklagar kan Ni vända Er till länsstyrelsen, telefon 0920 – 960 00.

SKÖTSELPLAN FÖR NATURRESERVATET KAIPABÄCKEN

ALLMÄNT OM PLANEN

Naturreservatets syfte ska vara styrande för reservatets långsiktiga vård och förvaltning.

Områdets avgränsning redovisas i bilaga A.

Beskrivning och uppgifter om naturreservatet finns i beslutet 511-9594-09.

Denna skötselplan ska ses över inom en tioårsperiod och vid behov revideras.

SYFTET MED NATURRESERVATET

Syftet med reservatet är att bevara områdets höga naturskogsvärden och opåverkade karaktär. Reservatet ska bevara den biologiska mångfalden samt den värdefulla naturmiljön i området och ge förutsättningar för de ingående ekosystemen att utvecklas naturligt. Syftet är även att de delar av reservatet som idag har lägre naturvärden ska utvecklas i riktning mot ett naturligt tillstånd.

Inom ramen för dessa mål ska reservatet även ge möjlighet till naturupplevelser, friluftsliv och vetenskaplig forskning i orörd natur.

Syftet ska nås genom att:

- Inget skogsbruk bedrivs i området.
- Exploateringar och arbetsföretag i området förhindras.
- Området sköts enligt fastställd skötselplan. Inriktningen ska vara fri utveckling med möjlighet till naturvårdsbränning efter särskild utredning.
- I utvecklingsmarker kan även andra skötselåtgärder än naturvårdsbränning genomföras. Till exempel stängsling av ungskog eller avveckling av planterade trädslag för att gynna uppkomst av lövskog.
- Med undantag för avveckling av främmande trädslag ska trädfällning och påverkan på markskiktet undvikas vid alla typer av skötselåtgärder.

NATUR

Skogsbestånden ska genom intern dynamik och andra naturliga processer fortsätta att utvecklas fritt. Våtmarkernas naturliga hydrologi och vegetation skall bevaras och endast förändras genom naturliga processer.

Bäcken är opåverkad av rensningar men ett flertal diken från myrmark rinner ut i bäcken. Flera av dikena verkar transportera ut vatten rikt med järn. Skador på områdets naturliga hydrologi bör återställas, t ex genom att dikena läggs igen på lämpligt sätt.

Utvecklingsmark

Eventuella skötselåtgärder i områdets utvecklingsmarker bör utredas och tas upp vid en revidering av skötselplanen. Tills vidare ska dessa områden fortsätta att utvecklas fritt i riktning mot naturskog.

Brand

På grund av att områdets omfattande areal bör spontant uppkommen brand få löpa fritt så långt det är möjligt. Brandbekämpning ska främst ske för att förhindra spridning utanför reservatet. Vid släckningsarbete ska så skonsamma metoder som möjligt användas och naturliga begränsningslinjer så som vägar, vattendrag och rågångar nyttjas i första hand. Fysiska ingrepp så som fällning av träd eller anläggande av mineralgator bör undvikas.

GRÄNSER

Naturresevatets gränser ska markeras enligt Naturvårdsverkets anvisningar och snarast efter att reservatet har beslutats.

Kontroll av gränsmarkeringar och rågångar ska göras minst vart tionde år.

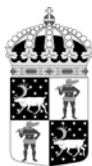
FRILUFTSLIV OCH INFORMATION

Informationstavla med föreskrifter sätts upp på lämplig plats vid reservatet. Förslagsvis på plats som markerats på kartan i bilaga A.

Aktuell information om naturresevatet ska finnas på länsstyrelsens hemsida.

Leder

Norra delen av området genomkorsas av en större skoterled. Ledens mer exakta sträckning samt dess skick bör utredas närmare. Frästa träskyltar ska finnas där skoterleden korsar reservatsgränsen.



Länsstyrelsen
Norrbotten

SKÖTSELPLAN

Datum
2010-06-08

Bilaga 4

3 (3)

Diarienummer
511-9594-09

NVR ID
NR2014840

SAMMANFATTNING AV PRIORITERADE ÅTGÄRDER

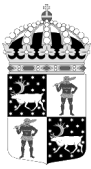
Skötselåtgärd	När
Information på länsstyrelsens hemsida	Snarast efter att reservatet har beslutats
Utmärkning av reservatsgränsen	Snarast efter att reservatet har beslutats
Informationstavla vid reservatet	Snarast efter att reservatet har beslutats
Träskyltar med texten "Naturreservat" där skoterleden korsar reservatsgränsen	Snarast efter att reservatet har beslutats
Utreda skoterledens sträckning och skick	Snarast efter att reservatet har beslutats
Skador på områdets naturliga hydrologi bör återställas genom att lägga igen diken	Senast 2015
Översyn och eventuell revidering av skötselplan	Senast 2020
Uppföljning av gränsmarkering	Minst vart tionde år
Underhåll av gränsmarkering	Vid behov

LITTERATUR

Länsstyrelsen i Norrbottens län, 2006. Sammanfattning från Biotopkartering av Kaipabäcken.

Bilaga:

A. Karta



Länsstyrelsen
Norrbotten

511-9594-09

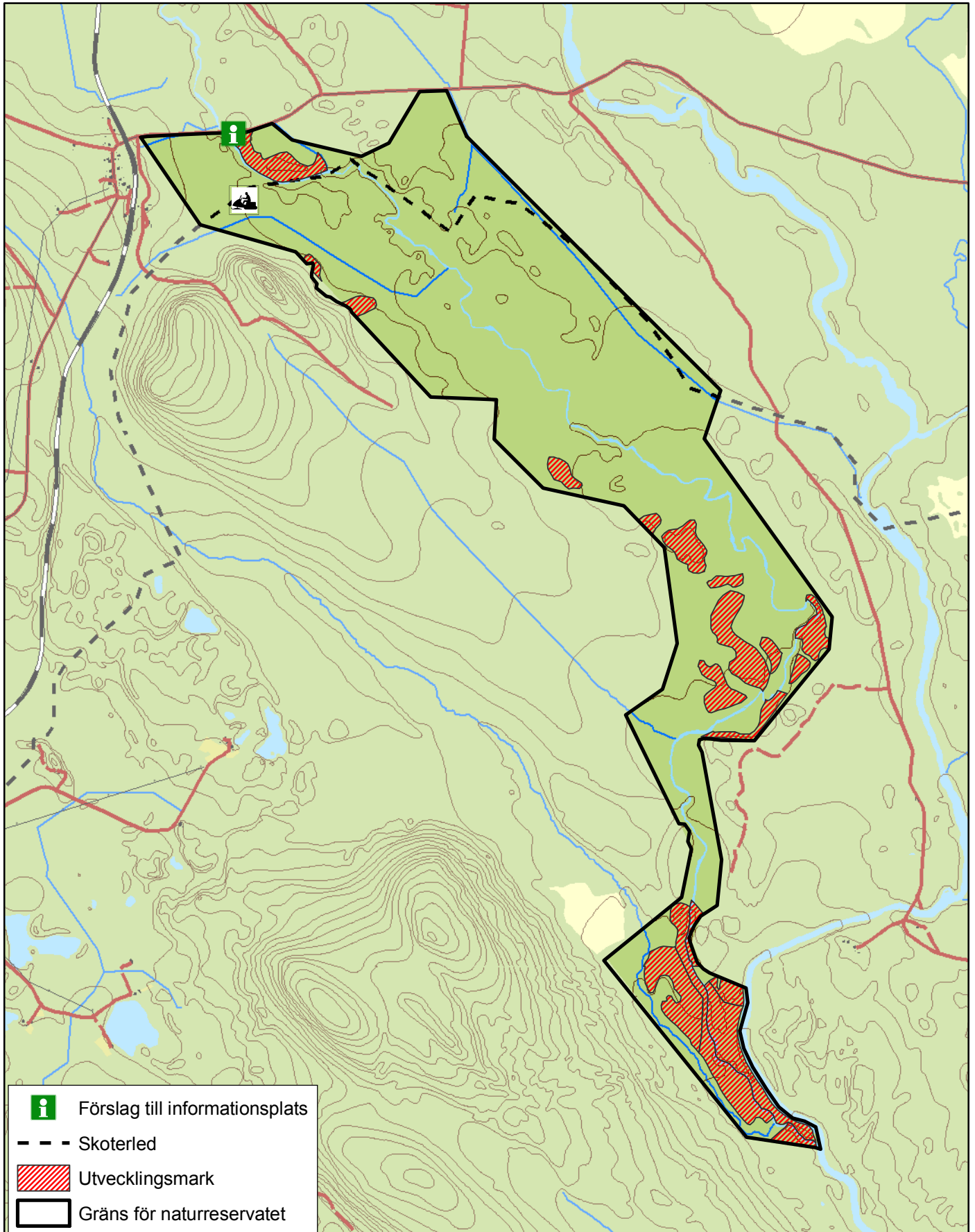
NR2014840

Bilaga A

Naturreseptatet Kaipabäcken

Information oh utvecklingsmark

Skala 1:35 000



© Copyright Lantmäteriet 2010. Ur GSD - Produkter, ärende 106-2004/188

0 0,5 1 1,5 2 2,5 3 3,5 kilometer

