



Skötselplan för Ycke naturreservat

SKÖTSELPLAN FÖR YCKE NATURRESERVAT

Skötselplanen gäller utan tidsbegränsning. En översyn bör göras senast inom 10 år för att bedöma behovet av revidering. Skötselplanen har upprättats av Länsstyrelsen 2009. Planförfattare har varit Mikael Hagström och Jens Johannesson.

A. ALLMÄN BESKRIVNING	3
ADMINISTRATIVA DATA OM NATURRESERVATET	3
2. SYFTE, FÖRESKRIFTER OCH SKÄL FÖR BESLUT	4
3. ÖVERSIKTLIG BESKRIVNING AV BEFINTLIGA FÖRHÅLLANDEN	4
3.1 <i>Historisk och nuvarande markanvändning</i>	6
3.2 <i>Områdets bevarandevärden</i>	7
3.3 <i>Källuppgifter</i>	9
B. PLANDEL.....	10
1 SYFTE MED NATURRESERVATET	10
2 DISPOSITION OCH SKÖTSEL AV MARK.....	10
2.1 <i>Skötselområden</i>	11
2.2 <i>Sammanfattning och prioritering av planerade skötselåtgärder</i>	18
2.3 <i>Jakt</i>	18
2.4 <i>Utmärkning av reservatets gräns</i>	18
3. TILLSYN	18
4. DOKUMENTATION OCH UPPFÖLJNING.....	18
4.1 <i>Dokumentation och inventeringar</i>	18
4.2 <i>Uppföljning</i>	18
5. FINANSIERING AV NATURVÅRDSFÖRVALTNINGEN.....	19
5.1 <i>Finansiering av naturvårdsförvaltningen</i>	19
6. KARTOR	20

A. ALLMÄN BESKRIVNING

Administrativa data om naturreservatet

Reservatets

benämning: Ycke naturreservat

RegDOS nr: 2001709

Beslutsdatum: 2010-05-19

Län: Östergötland

Kommun: Linköping

Areal: 67,1 ha

Land:	66,8 ha
Vatten:	0,3 ha
Produktiv skogsmark	58,3 ha

Naturtyper: 9010 Västlig taiga (barnaturskog) 37,5 ha
(Natura 2000 habitat)

9740 (barrsumpskog)	1 ha
9080 (lövsumpskog)	7 ha
7140 (öppna, svagt välvda mossar etc)	0,25 ha
3160 (dystrofa sjöar)	0,3 ha

**Prioriterade
bevarandevärden**

Naturtyper	Barnaturskog
Arter/grupper	Skalbaggsfauna, lavflora, vedsvampar
Struktur & funktion	död ved, åldriga träd

Övrigt: Området finns redovisat i Naturvårdsverksrapport ”Skyddsvärda statliga skogar” från 2003.

Natura 2000: En del av det blivande Ycke NR ingår i Natura 2000, områdesnummer SE0230023.

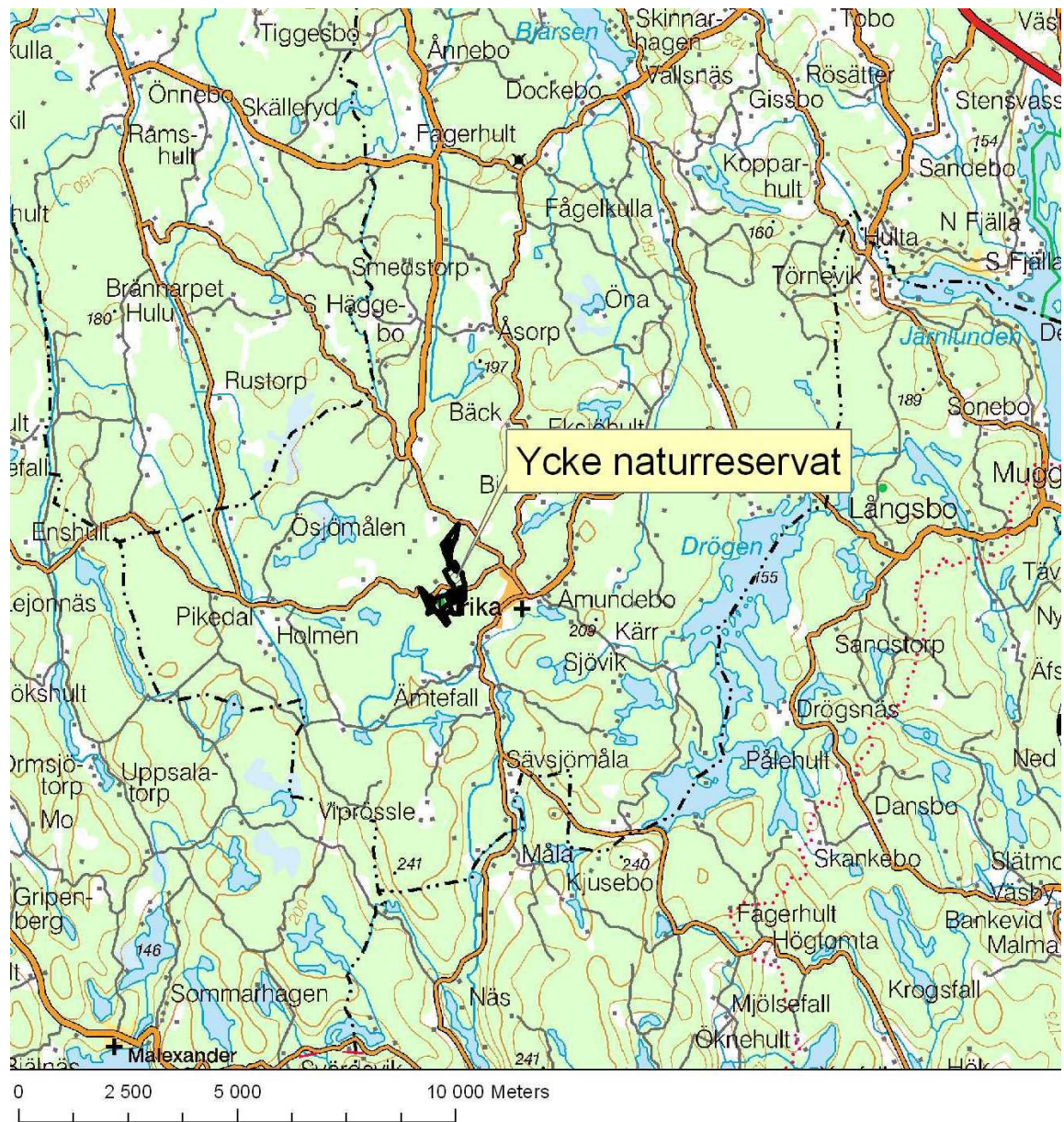
Naturvårdsförvaltare: Länsstyrelsen Östergötland

Markägare: Naturvårdsverket

Lägesbeskrivning: 1,5 km väster om Ulrika i södra delen av Linköpings kommun

2. Syfte, föreskrifter och skäl för beslut

(se reservatsbeslut)



Översiktskarta. Ycke naturreservat ligger strax väster om Ulrika i sydligaste delen av Linköpings kommun.
© Bakgrundskartor Lantmäteriet, dnr 106-2004/188

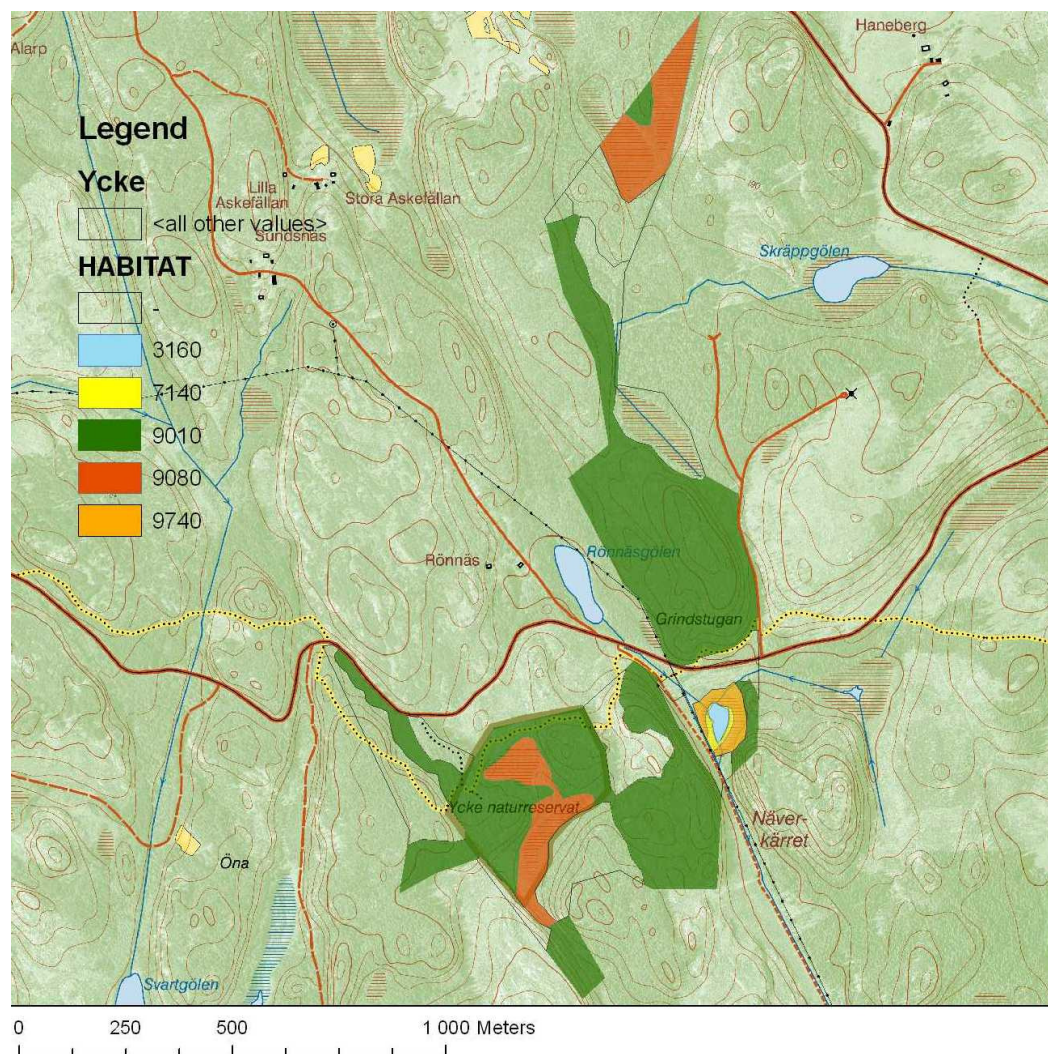
3. Översiktlig beskrivning av befintliga förhållanden

Naturreservatet ligger på den norra kanten av småländska höglandet. Trakten utgörs av ett måttligt kuperat sprickdalslandskap som präglas av tallskogsdominerade höjder, bördiga sluttningar och svackor med lövrik granskog och ett småbrutet odlingslandskap i de lite större dalgångarna. Naturreservatet domineras av gammal barrblandskog där gran är det dominerande trädslaget på stora delar.

I området finns urskogsartade partier i kärnområdet ”Ycke urskog”, något som är mycket ovanligt i Östergötland. Urskogsdelen utgörs av en barrblandskog där granen är något vanligare än tallen. Enstaka lövträd förekommer också, asp och björk inom torrare partier och klibbal i kärren. Boniteten är god och 30 m höga träd är inte ovanligt. Mätningar har visat att enstaka träd

har en ålder på nära 300 år. Uppe på höjdpartierna är marken magrare och tallen det dominerande trädslaget.

Döda och döende träd är mycket vanliga och det finns gott om lågor och torrakor samt enstaka högstubbar. Spår efter avverkning i form av högt sågade stubbar förekommer men stubbarna är mer eller mindre förmultnade och avverkningen utfördes troligen före 1900-talet. Liknande stubbar förekommer även i de nytillkomna delarna av reservatet. I de nytillkomna delarna finns också stormfällade ytor med flera tiotals liggande granar. Dessa härrör från stormarna Gudrun och Per (2005, 2007).



Områdets södra halva väster om gölen ingår i Natura 2000. Kartan visar indelningen i habitat (naturtyper) enligt Natura 2000 för hela naturreservatet, även de delar som formellt ej omfattas av Natura 2000.

3160 – Dystrofa sjöar

7140 – Öppna, svagt välvda mossar

9010 – Västlig taiga (äldre barrskog)

9080 – Lövsumpskog

9740 – Barrsumpskog

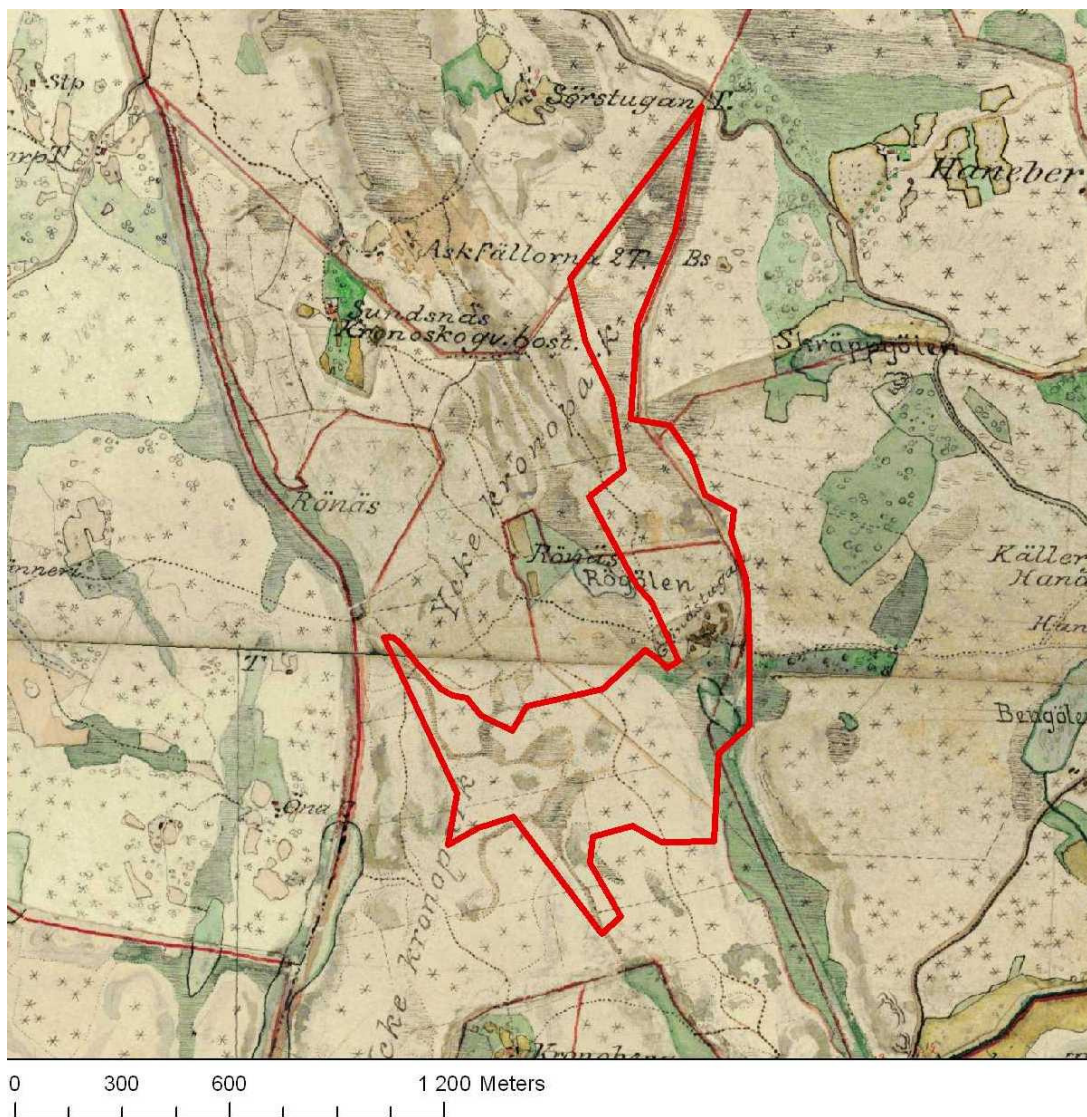
© Bakgrundskartor Lantmäteriet, dnr 106-2004/188

Geologi

I området är berggrunden i huvudsak uppbyggd av Filipstadsgranit, en medel- till grovkornig granit. Berg i dagen är vanligt men tunna lager av morän förekommer också. Längs körvägen där kolugnen och vindskyddet står finns ett mindre stråk av isälvsgrus. I området lägre partier, bl a där sumpskogarna ligger, utgörs jordarten av kärrtorv. Marken är i övrigt ofta storblockig såsom är typiskt för Ulrika-terrängen och i en del lägen är det svårframkomligt.

En jättegryta finns uppgiven från bergpartiet väster om gamla p-platsen. Jättegrytan ska vara 0,5 m bred och 0,8 m djup men nästan öppen åt söder. Jättegrytan eftersöktes under arbetet med Linköpings kommuns naturvårdsprogram år 2000 men återfanns ej. Eventuellt kan den ha blivit vegetationsfylld och svår att upptäcka.

3.1 Historisk och nuvarande markanvändning



Utdrag från Häradskartan från ca 1880 som bl a visar de små åkerlapparna vid Grindstugan norr om gölen, dessa är synliga än idag där de ligger i terrasser i området mellan stora grusvägen och barrskogen. Kring gölen utnyttjades en del marker för slätter.

© Bakgrundskartor Lantmäteriet, dnr 106-2004/188

Kärnområdet ”Ycke urskog” ingick i ett större område skogsmark som 1751, genom en lantmåteriförrättning, avskiljdes från Ycke gård och avsattes till kronopark. Som orsak framhölls områdets stora tillgång på mastträd och spiror. Statens behov av mastvirke samt den otillgängliga terrängen är antagligen de huvudsakliga anledningarna till att Ycke klarat sig undan avverkning med undantag för några smärre ingrepp. Området avsattes 1937 som domänreservat och blev 1991 naturreservat. Kärnområdet ingår nu, tillsammans med ytterligare ca 20 ha omgivande skogsmark, som ett av områdena i EUs ekologiska nätverk Natura 2000.

De tillkommande skogarna har även de historiskt sett utgjorts av barrskog med relativt liten påverkan av brukande. Skogen har sannolikt utnyttjats för kolning och tjärbränning och här har även betesdjur funnits varför skogen sannolikt var glesare under 1800-talet än vad den är idag. Blockterrängen har dock säkert begränsat betespåverkan i stora delar. Små åkerlappar fanns förr inom ett litet område kring torpet Grindstugan. Brandljud på tall förekommer fr.a i kärnområdet ”Ycke urskog” men det är sannolikt mycket länge sedan det senast brann i skogen. Jakten är utarrenderad.

3.2 Områdets bevarandevärden

A. Biologiska bevarandevärden

Områdets högsta naturvärden är knutna till den orörda, bitvis urskogsartade, karaktären med gamla tallar och granar och en rik tillgång på död ved, något som är mycket ovanligt i dagens skogslandskap. Vad gäller de krävande och rödlistade arter som är lever i området så är sannolikt de flesta knutna till död ved av gran. Detta indikeras bland annat av att den mycket sällsynta och starkt hotade skalbaggen svartoxe *Ceruchus chrysolinus* lever i grova granlågor i reservatet. Men i området finns även en rad rödlistade arter av mossor och lavar som lever på andra substrat.

Kärlväxter

Trädskiktet domineras till största delen av gran och tall och här och var står någon enstaka vårtbjörk och asp. I buskskiktet förekommer spridda enar, några av mycket hög ålder. I sumpskogarna finns även ett ganska stort inslag av glasbjörk och klibbal.

Floran i fältskiktet är av ristyp med fläckar av lågörttyp. Blåbär dominerar tillsammans med lingon. Inslag finns av knärot och någon enstaka pyrola. I en bördig bergbrant i reservatets östra del finns inslag av krävande örter som dvärghäxört, vårärt och trolldruva. Även sumpskogarna har en artrik flora med bl a missne, gullpudra och ett flertal starrarter. Här kan bl a nämnas bunkestarr, knagglestarr, rankstarr, repestarr och slokstarr vilka indikerar något rikare näringstillgång; slokstarr till och med kalkhaltig mark. Dessa arters förekomst kan förmodligen förklaras av rörligt markvatten vilket gynnar växternas näringsupptag.

Kryptogamfloran

I området finns flera krävande arter av lavar som växer främst på gamla senvuxna granar, fuktiga lodytor och klibbal i sumpskog. Gammelgranslav *Lecanactis abietina* och kattfotslav *Arthonia leucopellae* förekommer rikligt på äldre granar och den regionalt rödlistade arterna nästlav *Bryoria furcellata* och garnlav *Alectoria sarmentosa* växer på torra grangrenar på senvuxen gran i och i anslutning till sumpskogarna. I sumpskogarna växer även den rödlistade hållaven *Menegazzia terebrata* på klibbalar och brunpudrad nållav *Chaenotheca gracillima* och smalskaftslav *Chaenotheca gracilentia* på fuktig stående ved. På nordvända lodytor växer också fuktighetskrävande arter som korallav *Sphaerophorus globosus* och skuggblåslav *Hypogymnia vittata* rikligt tillsammans med rariteter som brokig tagellav *Bryoria bicolor* och norsk näverlav *Platismatia norvegica*. Norrlandslav *Nephroma arcticum* växer i branten nordost om Grindstugan och där finns även bl a korallblylav *Parmeliella triptophylla* på asp. På en gammal tallåga växer dvärgbägarlaven *Cladonia parasitica* sparsamt.

Mossfloran är på motsvarande sätt rik med förekomst av flera ovanliga arter, ytterligare undersökningar skulle med säkerhet visa på fler sällsyntheter. Nordväst om ”Ycke urskog” finns t.ex. fina mosslokaler längs den nordväst-sydostliga branten. Här förekommer bl.a. skogstrappmossa på lodytor. Andra rika mosslokaler är sumpskogarna samt den östvända branten nordost om Grindstugan. Av ovanligare arter kan nämnas västlig hakmossa, mörk husmossa, vedtrappmossa, liten hornflikmossa, flagellkvastmossa, långfliksmossa och vågig sidenmossa.

Bland vedsvamparna finns också en rik flora. På björk finns de vanliga arterna fnöskticka *Fomes fomentarius*, björkticka *Piptoporus betulinus* och valkticka *Phellinus laevigatus*. På al är altickan *Inonotus radiatus* vanlig. På tallågor växer citronticka *Antrodia xantha*, timmerticka *Antrodia sinuosa* och gråporing *Diplomitoporus lindbladii*. Mest intressant och artrik är granveden med förekomst av arter som vedticka *Phellinus viticola*, ullticka *Phellinus ferrugineofuscus*, gränsticka *Phellinus nigrolimitatus*, harticka *Inonotus leporina*, trådticka *Climatocystis borealis* och ostticka *Skeletocutis odora*, för att nämna några ovanligare arter. Marksvampfloran är bristfälligt känd men det finns bl.a. fynd av en missgynnad art, svart taggsvamp *Phellodon niger*, i skötselområde 1.

Fåglar

Ingen systematisk fågelinventering är gjord i området. Indikationer finns ändå på att området hyser en typisk häckfågelfauna för äldre barrskogsområden på hållmarker. Här kan man regelbundet träffa på talltita, tofsmes, tjäder, större hackspett och spillkråka.

Ryggradslösa djur

Vad gäller områdets lägre fauna så är det främst vedlevande skalbaggar som översiktligt inventerats i området. Här påträffades bland annat de krävande arterna *Dorcatoma punctulata*, blågetingfuktbagge *Cryptophagus micaceus*, *Ostoma ferruginea* och *Pteryngium crenatum*. Kläckhål från krävande arter som bronshjon *Callidium coreaceum*, vågbandad barkbock *Semanotus undatus* och granbarkgnagare *Microbregma emmarginata* är också påträffade här. Senare har även den starkt hotade skalbaggen svartoxe *Ceruchus chrysomelinus* hittats i området och citronfläckad kärrtrollslända *Leucorrhinia pectoralis* påträffats vid gölen söder om f.d. Grindstugan.



Svartoxe i ”Ycke urskog”, skötselområde 1. (Foto: Tommy Karlsson).

B. Geologiska bevarandevärden

Området är med sin blockrika terräng typiskt för Ulrika-traktens skogar. Området är relativt högt beläget med högsta punkten på drygt 205 m ö h. En jättegryta finns noterad i äldre geologisk karta men den är ej återfunnen på senare år.

C. Kulturhistoriska bevarandevärden

I området finns en registrerad kulturhistorisk lämning, en torplämning efter torpet Grindstugan (RAÄ nummer Ulrika 56:1), samt välbevarade spår efter åkerlappar och rösen. Här har även vägar gått genom det som är skog idag (se Häradskartan under 3.1 ovan). I trakten finns kolbottnar och tjärdalar och några sådana lämningar finns noterade även inom reservatet (se Skogsstyrelsen, Skog och historia). Inom området finns även en kolugn som troligen använts främst under mellankrigstiden för framställning av träkol. Kolugnen är välbevarad men taköverbyggnaden är f.n i dåligt skick.

D. Intressen för friluftslivet

Området är lättillgängligt och en parkering finns sedan tidigare i reservatet. Ytterligare en p-plats har anlagts intill den gamla kolugnen (skylt från vägen) och här har förvaltaren i samarbete med jaktlaget byggt ett stort vindskydd. Den urskogsartade kärnan intill den gamla p-platsen har sedan länge varit naturskyddad och utgör ett välbesökt utflyktsmål. Östgötaleden passerar genom reservatet bl a förbi kolugnen och vindskydd.



Stormfälld skog öster om Rönnäsölen.

3.3 Källuppgifter

Skyddsvärda statliga skogar, rapport 5340. Delrapport Götaland. Naturvårdsverket 2004.
Fornminnesregistret.

www.skogsstyrelsen.se, ”Skogens pärlor”, skog och historia.

Kärlväxtinventering av sumpskogar i Ycke urskog. 5p-arbete vid Högskolan i Kalmar. Tommy Karlsson 2002.

Naturvårdsprogram för Linköpings kommun, objekt 758522, 758527

Skötselplan för naturreservatet Ycke, Länsstyrelsen i Östergötland 1991.

Förekomsten av svartoxe i Ycke urskog. Stencil, Sven Lennartsson 2007.

Åtgärdsprogram för bevarande av svartoxe. Utkast, Naturvårdsverket.

B. PLANDEL

1 Syfte med naturreservatet

Syftet med Ycke naturreservat är att bevara ett område, delvis med urskogsprägel, innehållande de värdefulla livsmiljöerna västlig taiga med barrblandskog, lövsumpskog samt skogbevuxen myr, i gynnsamt tillstånd. Livsnödvändiga miljöer och strukturer för hotade, sällsynta och hänsynskrävande arter i området, t ex gamla, grova träd och död ved, ska förekomma i gynnsam omfattning.

2 Disposition och skötsel av mark

Långsiktigt mål: I ett hundraårsperspektiv bör det tidigare Ycke naturreservat, ”Ycke urskog”, och den nu (2010) tillkommande utvidgningen ha fått en liknande prägel av orördhet och stå under fri utveckling. Under den inledande planperioden bedöms trots det en del åtgärder, av mer eller mindre engångskaraktär, vara nödvändiga beroende på;

- utvecklingsmarker som av arronderingsskäl ingår i reservatet,
- att frånvaron av brandstörning gör det angeläget att på några platser gynna gamla tallar samt
- behovet av att öka mängden död ved bl.a för att trygga förekomsten av svartoxe.

För att öka mängden död ved, bl.a med syfte att gynna den sällsynta svartoxen, finns i skötselplanen möjlighet att inom några delytor skapa död ved. För att gynna svartoxen ska det huvudsakligen vara gran med markkontakt, och barken kvar, i skuggiga och fuktiga lägen.

På lång sikt bör den samlade mängden död ved (alla kvalitéer) utgöra ca 30-40% av virkesförrådet, med utrymme för naturliga variationer i tid och rum. Om stora stormfällningar med mer än ca 6 skm³ gran per hektar och år sker så barkas färskas granlågor för hindra stora angrepp av granbarkborre. En något större mängd (10 kbm) ska accepteras inom skötselområde 1 (”Ycke urskog”). Obarkade lågor med markkontakt måste hela tiden finnas med hänsyn till svartoxen.

Lövträdsandelen får utvecklas fritt (efter initiala åtgärder som gynnar lövandelen i vissa bestånd) med de förskjutningar av trädslagssammansättning och variation av mängder död ved och gamla träd som det innebär.

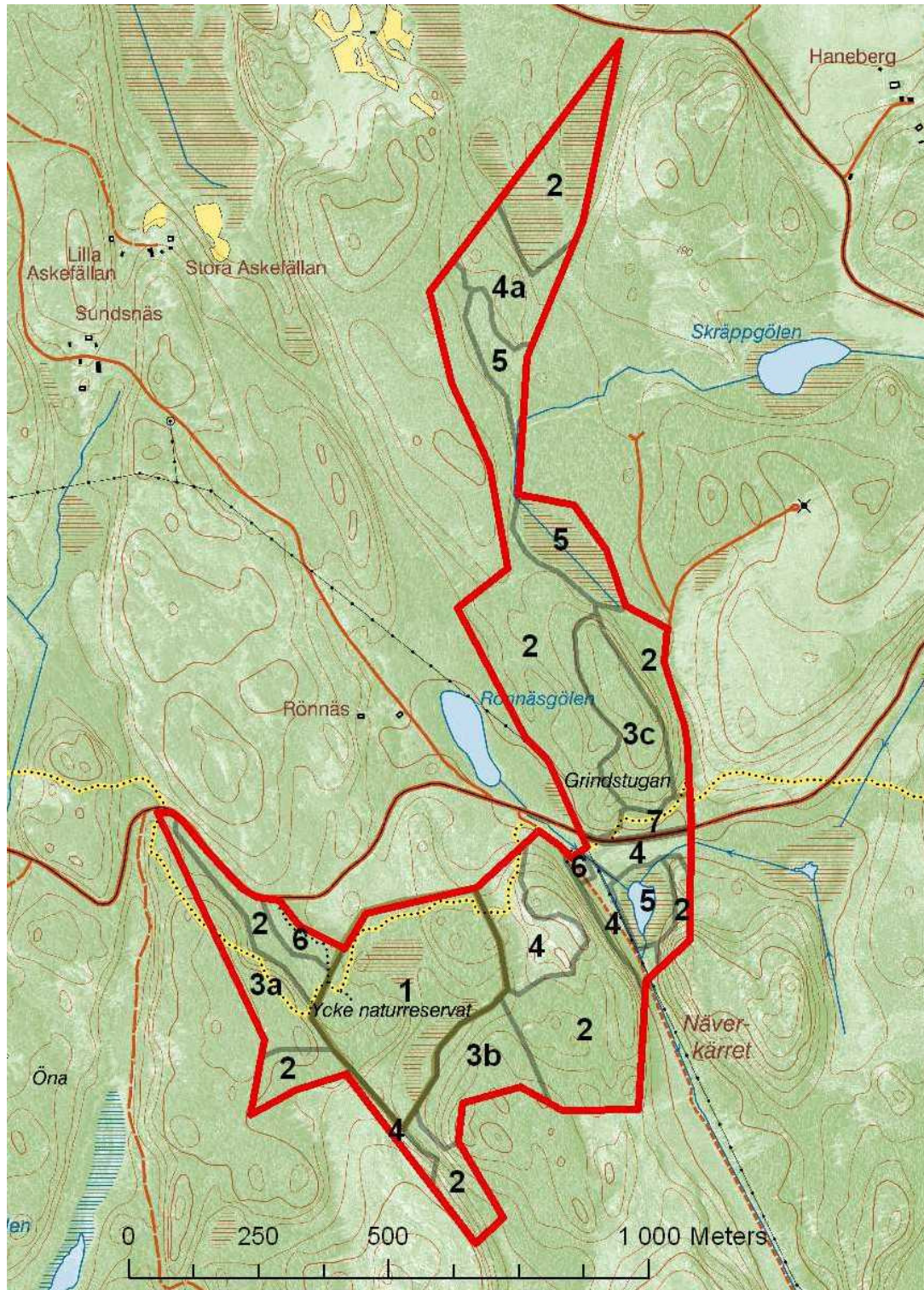
Fornlämningar och/eller kulturhistoriska lämningar i reservatet ska skötas på ett sådant sätt att lämningen inte förstörs. När det handlar om övergivna åkrar och fornlämningsklassade diken sköts ploghak och diken så att de hålls trädfria och körskador undviks (åkrar och diken underhålls alltså inte om det inte anges särskilt i respektive skötselområde). Odlingsrösen och liknande röjs på sly och barrträd.

I den händelse okända fornlämningar eller kulturlämningar påträffas ska skydd och hänsyn till dessa tillgodoses.

Eventuella nettointäkter från skötseln tillfaller staten genom reservatsförvaltaren. Se vidare under respektive skötselområde. Östgötaleden genom området förvaltas av Linköpings kommun.

2.1 Skötselområden

Reservatet är indelat i 7 skötselområden (karta nedan). Under kommande planperioder kommer antalet deltyor att kunna minskas betydligt efterhand som åtgärder av engångskaraktär utförts.



Skötselkarta. Siffrorna redovisar skötselområden.
© Bakgrundskartor Lantmäteriet, dnr 106-2004/188

Skötselområde 1, "Ycke urskog"

Areal: 10 ha

Naturtyp enligt Natura 2000: "9010 Västlig taiga" 7 ha, "9080 Lövsumpskog" 3 ha
Målnaturtyp: "9010 Västlig taiga" 7 ha, "9080 Lövsumpskog" 3 ha

Beskrivning

Reservatets kärnområde, vanligen kallat Ycke urskog, är starkt kuperat och uppbyggt runt två höjder. Uppe på de höglänta delarna finns det mycket berg i dagen och i de låglänta områdena breder två kärrpartier med sumpskog ut sig. Däremellan täcks marken av storblockig morän. Mellan höjderna rinner en liten bäck som delvis löper under blocken. Bäckens rinner ut i den sydöstra sumpskogen. I hela området, men särskilt kring den västra höjden, finns rikligt med lågor av gran och tall. På höjderna även en del grova torrakor. Östgötaleden går längs norra kanten av skötselområdet genom den tidigare skyddszonen till Ycke urskog. En kortare vandringsslinga har även anlagts kring den västra höjden.

Bevarandemål och gynnsamt tillstånd

- Området ska bibehålla och utveckla sina naturskogsqualitéer.
- Området ska ha en gynnsam bevarandestatus för Natura 2000-habitatet "9010 Västlig taiga, undertyp barrnaturskog".
- Områdets krävande arter ska leva kvar.

Åtgärder

Restaureringar:

- Inga åtgärder med ett undantag. Cirka 3-5 jättetallar längs Östgötaleden, som på grund av hyggesbrynet blivit inväxta av diverse yngre träd, ska frihuggas. Åtgärderna utförs varsamt för att ej påverka känslan av orördhet.

Löpande skötsel:

- Underhåll av vandringsslinga. Östgötaleden förvaltas av Linköpings kommun. I övrigt inga åtgärder.
- Om mer än 10 skm³ gran per hektar och blåser omkull barkas granvindfällena för att motverka stora angrepp av granbarkborre. Observera att det ska ha fallit mer inom detta urskogsartade delområde innan några åtgärder vidtas.
- Ev plantor av lärk tas bort.

Skötselområde 2, andra äldre barrskogar

Areal: 31,2 ha fördelat på fyra ytor.

Naturtyp enligt Natura 2000: "9010 Västlig taiga" 27,5 ha, "9080 Lövsumpskog" 3,7 ha.
Målnaturtyp: "9010 Västlig taiga" 27,5 ha, "9080 Lövsumpskog" 3,7 ha.

Beskrivning

Skötselområde 2 omfattar större delen av naturreservatet utanför urskogsdelen och består av äldre barrblandskog där granen i allmänhet dominerar. Skogen är grov och gammal och här förekommer rikligt med grov död ved vilket ger vissa avsnitt naturskogskaraktär.

Några delområden gränsar till "Ycke urskog". I beståndet finns även överståndare av gammal tall och gran samt någon enstaka gammal grov högstubbe. Ned mot gölen öster om "Ycke urskog" finns en kraftig brant och även öster om gölen finns ett par branter.

Nordost om Grindstugan finns en östvänd mycket värdefull barrskogsbrant med rik tillgång på död ved. Nedanför branten finns ett fint sumpskogsdrag som ger en hög luftfuktighet vilket gynnar uttorkningskänsliga arter.

Öster om Rönnäsgölen och vidare norrut i reservatet finns en västsluttning med en stor mängd granlågor efter stormen Per (2007). Den norra delen av beståndet är smal och sluttar åt öster. Reservatets nordspets utgörs av blandsumpskogar med inslag av en myrholme med gamla träd samt lodytor med rik moss- och lavflora.

Bevarandemål och gynnsamt tillstånd

- Området ska vara en naturskogsartad barrblandskog med gynnsam bevarandestatus för Natura 2000-habitatet "9010 Västlig taiga, undertyp barrnaturskog".
- Områdets krävande arter ska leva kvar.

Åtgärder

- Skötselområdet lämnas för fri utveckling med undantag för nedan:
- Skapa död ved lämplig för svartoxe (huvudsakligen gran med markkontakt och barken kvar) på skuggiga och fuktiga platser alternativt se till att delar av befintliga färska lågor har markkontakt.

Löpande skötsel:

- -

Skötselområde 3, tallpräglad barrskog

Areal: 10,3 ha fördelat på fyra ytor.

Naturtyp enligt Natura 2000: "9010 Västlig taiga" 10,3 ha.

Målnaturtyp: "9010 Västlig taiga" 10,3 ha.

Beskrivning

Skötselområde 3 omfattar några mindre, tallpräglade ytor (3a, b och c). Delytorna 3a och 3b består av medelålders tallskog med visst inslag av gran. Vissa granar är senvuxna men inga eller mycket få träd av varken tall eller gran är riktigt gamla. Skogen är gallrad och därför ganska jämn i sin slutenhet. Inom 3b förekommer gamla brandstubbar.

I sluttningen ovanför lämningarna efter Grindstugan (delyta 3c) växer talldominerad äldre skog (120-150 år) med ett rikt inslag av död ved av främst gran. I området finns ett stort inslag av yngre till medelålders granar. Vidare norrut på bergplatån är skogen något yngre men även här en tallpräglad skog med uppkommande gran.

Bevarandemål och gynnsamt tillstånd

- Området ska långsiktigt utveckla naturskogsqualitéer.
- Området ska vara en barrblandskog med ett stort inslag av gamla tallar.
- Området ska ha en gynnsam bevarandestatus för Natura 2000-habitatet "9010 Västlig taiga, undertyp barrnaturskog".

Åtgärder

Restaureringar:

- Efterhand fälls en del gran och enstaka tall i delytorna 3a och 3b för att öka mängden död ved och gynna kronutvecklingen hos spridda tallar. Omfattningen kan vara att ca 3 kbm/ha fälls omkring var 3:e år under planperioden 2010-2020. I delyta 3a ska dock hela sluttningen ned mot sumpskogen lämnas utan åtgärd.
- Ca 50% av den unga granen upp till ca 40 år i delyta 3c röjs, ringbarkas eller huggs bort. Inga grova (över 30 cm dbh) eller gamla senvuxna granar huggs. Befintliga lågor i området får inte skadas. Ca 10 tallar per hektar ringbarkas för att skapa torrakor eller lågor av medelgrov tall.
- Om mer än 5 skm³ färsk gran per hektar avverkas barkas den i syfte att förebygga granbarkborreangrepp.

Löpande skötsel:

- Efter genomförda åtgärder under planperioden (2010-2020) lämnas områdena för fri utveckling.

Skötselområde 4 och 4a, utvecklingsmarker

Areal: 8,3 ha

Naturtyp enligt Natura 2000: -

Målnaturtyp: "9010 Västlig taiga"

Beskrivning

Skötselområdet består av några föryngringsytor i reservatets södra del med planterad gran och tall som eventuellt är naturligt föryngrad. Åldern varierar mellan ca 10-20 år. Fläckvis finns ett stort inslag av lövsly. Söder om Boxholmsvägen mitt för lämningarna efter Grindstugan finns en ca 10-årig röjningsskog med fr.a gran och björk på frisk mark.

Delytan väster om Skräppgölen (4a) i reservatets norra del består dock av en rikt blockig höjdsträckning med relativt ung (40-50 årig) skog av gran, björk och asp i fördelningen 60, 30, 10%. Enstaka tall finns också.

Bevarandemål och gynnsamt tillstånd

- Området ska långsiktigt utveckla naturskogsqualitéer via ett lövbrännelikt successionsstadium.
- Området ska domineras av tall och/eller lövträd och graninslaget ska inte utgöra mer än 40%. Delyta 4a utvecklas mot en lövrik blandskog.
- Området ska långsiktigt ha inslag av rönn och sälg.
- Området ska ha en gynnsam bevarandestatus för Natura 2000-habitatet "9010 Västlig taiga".

Åtgärder

Restaureringar:

- 60-90% av granen huggs bort på delytorna i söder. Gran lämnas främst i den utsträckning den får plats med hänsyn till andra trädslag.
- Tallen glesas ut för att påskynda tillväxt av grövre träd samt skapa ett något glesare och mer varierat bestånd.
- All lövsly lämnas att växa fritt, även om det bitvis kommer att växa tätt.
- För den norra delytan (4a) väster om Skräppgölen finns två alternativ,

Alt. 1) Ca 50% av granstammarna avverkas för att på sikt skapa en lövrik skog med visst tall- och graninslag. Åtgärden kan göra att området kompletterar de yngre lövbrännesuccessioner som skapas inom delområde 6. Granvirket tas ut, förutom en andel som med hänsyn till bl a granbarkborre kan lämnas kvar. Åtgärden bör genomföras inom ca 5 år för att inte skada grananknutna naturvärden som då kan ha hunnit utvecklas.

Alt. 2) Om åtgärden av praktiska skäl (bl a passage av grannfastigheter) blir svår att genomföra, alternativt dröjer >5 år, fälls istället ca 20% av granstammarna med samma motiv som ovan. Fällningen sker i ett par etapper och i sådana mängder och grovlek på träden att dessa kan lämnas kvar med hänsyn till granbarkborre. En del blockavsnitt förblir orörda i båda fallen.

Löpande skötsel:

- Inga åtgärder efter genomförd uthuggning av barrträd.

Skötselområde 5, dikningspåverkade sumpskogar och göl

Areal: 5,3 ha fördelat på fyra ytor.

Naturtyp enligt Natura 2000: ”9010 Västlig taiga” 31,3 ha, ”9080 Lövsumpskog” 3,7 ha.
Målnaturtyp: ”9010 Västlig taiga” 42,1 ha, ”9080 Lövsumpskog” 3,7 ha.

Beskrivning

Delytorna 5 består av ett par olika typer av sumpskog i reservatets norra del samt omfattar även gölen söder om Grindstugan. I sumpskogarna finns ett ganska betydande torvtäckte men här är påverkat av dikning vilket gynnat granen och ökat tillväxten på träden. Det södra området har karaktär av tallmosse medan det norra området har större inslag av växtlig gran och klibbal. En del klibbalar har stora styltrötter.

Söder om den genomtvärande vägen ligger en fin göl omgiven av gungfly och en högväxt kant av starr runt om. Starrbården är möjligen en följd av dikningspåverkan. Djupa diken indikerar att även intilliggande gölar (bl a Rönnäsgölen) sänkts tidigare. En öppen lagg med vitmossor och silshår mm omger gölen och utanför denna tar en kantskog av tall och björk vid. En ledningsgata tangerar västra kanten. Under denna liksom på vägbanken i väster växer slätterblomma.

Bevarandemål och gynnsamt tillstånd

- Området ska utvecklas mot naturliga skogs- och våtmarksmiljöer.
- Dikningspåverkan i sumpskogarna ska minska genom att diken ej underhålls.

Åtgärder

- Skötselområdet lämnas för fri utveckling.

Löpande skötsel:

- -

Skötselområde 6, besöksområden

Areal: 1 ha

Naturtyp enligt Natura 2000: -

Målnaturtyp: -

Beskrivning

Den västra delytan vid entrén till ”Ycke urskog” består av barrblandskog med en stor andel grova lärkträd som omger p-platsen och stigen som leder in till det tidigare reservatet ”Ycke urskog”.

P-möjligheter finns även vid den östra delytan där det även finns en kolugn (liknar ett garage med tjocka tegelväggar) för framställning av träkol samt ett större vindskydd. Kolugnen är välbevarad med invändigt kolfärgade väggar. Taköverbyggnaden är i dåligt skick (2009). Vindskyddet har uppförts här under 2009 i samarbete med jaktlaget.



Kolugnen. Ursprungligen har endast plåtar använts att täcka med. Överbyggnaden har tillkommit senare och byggnaden har använts som förråd av Domänverket.

Bevarandemål och gynnsamt tillstånd

- Den västra delytan består av P-plats samt en barrblandskog med ett stort inslag av gamla tallar och granar. En vandringsled ansluter till Östgötaleden genom reservatet samt en rundslinga inom ”Ycke urskog”. Inslaget av lärk finns kvar tills dessa utgår av ålder eller säkerhetsskäl (närhet till stigen).
- Plantor av lärk tas bort.
- Kolugnen i östra delytan bevaras i gott skick som en kulturlämning. Vindskyddet är tillgängligt för allmänheten.

Åtgärder

Restaureringar:

- Kolugnen får en ny överbyggnad som skyddar lämningen.

Löpande skötsel:

- Underhåll av kolugn och vindskydd samt P-platser.
- Stigen hålls framkomlig.

Skötselområde 7, kulturmiljö Grindstugan

Areal: 0,8 ha

Naturtyp enligt Natura 2000: -

Beskrivning

Skötselområdet består av en bebyggelselämning inom ett område av ca 60x40 m med en källargrund samt röjningsrösen. Dock inga spår efter husgrunder eller uthusgrunder. Små och sevärda stenröjda åkrar eller trädgårdsland ligger i terrasser i sluttningen. De nedre av dessa är bevuxna med 50-60 årig gran. I övrigt finns en del lövträd av bl a lönn som inramar miljön. Ut mot Ulrikavägen en björkskog på frisk mark. Östgötaleden passerar genom området.

Bevarandemål och gynnsamt tillstånd

- Åkrar, land, röjningsrösen och källargrund finns kvar och är väl synliga. Främst lövträd inramar miljön.

Åtgärder

Restaureringar:

- Avveckla granen på de f.d åkrarna som ligger mellan björkskogen och bergbranter. Undvik skador på åkerhak och röjningsrösen samt körväg.

Löpande skötsel:

- Återkommande röjning vid behov.

2.2 Sammanfattning och prioritering av planerade skötselåtgärder

Skötselåtgärd	Var	När	Prioritet
Borthuggning av en stor andel gran (60-90% resp 20-50%)	Omr 4	2010-2015	1-2
Utglesning av tall för att skapa grovgreniga träd	Omr 4	2010-2015	2
Avverkning av gran på f.d åkerytor	Omr 7	2010-2015	2
Ny överbyggnad på kolugnen	Omr 6	2010-2011	2
Röjning och huggning av ca 50% av yngre gran i tallskog	Omr 3c	2010-2020	2
Skapande av tallved	Omr 3c	2010-2020	2
Fällning av 3kbm/ha var 3:e år (2010-2020) av gran och tall som får ligga kvar	Omr 3a, 3b	2010-2020	2
Alt 1) Avverkning och uttag av ca 50% av granen alternativt Alt 2) fällning av ca 20% av granen i etapper	Omr 4a	2010-2015	2
Löpande underhåll av vandrings slinga	Omr 1, 6	2010-2020	1
Östgötaleden, förvaltas av Linköpings kommun	Omr 1, 3a, 4, 7		

2.3 Jakt

Jakt enligt gällande lagstiftning är tillåten i reservatet. Vid jakt får jakthund användas. Älgdragare för fällt vilt får användas med stor försiktighet. Markskador pga körning ska undvikas.

2.4 Utmärkning av reservatets gräns

Utmärkning av reservatsgränsen ska utföras av naturvårdsförvaltaren enligt svensk standard SIS 031522 och enligt Naturvårdsverkets anvisningar.

3. Tillsyn

För närvarande bedöms ingen speciell tillsynsman behövas inom reservatet. Tillsyn av reservatet skall ombesörjas av länsstyrelsen.

4. Dokumentation och uppföljning

Skötseln av naturreservatet ska ske på ett sådant sätt att önskat resultat uppnås till lägsta möjliga kostnad. Effekterna av utförda skötselinsatser måste därför alltid följas upp. Uppföljningen ska sedan ligga till grund för förändringar av skötselmetoder och revidering av skötselplanen.

4.1. Dokumentation och inventeringar

Fördjupade inventeringar av vedlevande skalbaggar kan vara motiverat för att utvärdera behov av ytterligare eller anpassade skötselinsatser.

4.2. Uppföljning

4.2.1. Uppföljning av bevarandemål och gynnsamt tillstånd

Uppföljningen skall ske enligt fastställda metoder som används inom miljöövervakning nationellt eller regionalt eller i samband med Natura 2000. Lämpliga parametrar för uppföljning i reservatet är hur arealen av naturtypen, och hur dess ingående strukturer och funktioner, dvs trädslagssammansättning och död ved, förändras.

4.2.2 Uppföljning av effekter av skötselåtgärder

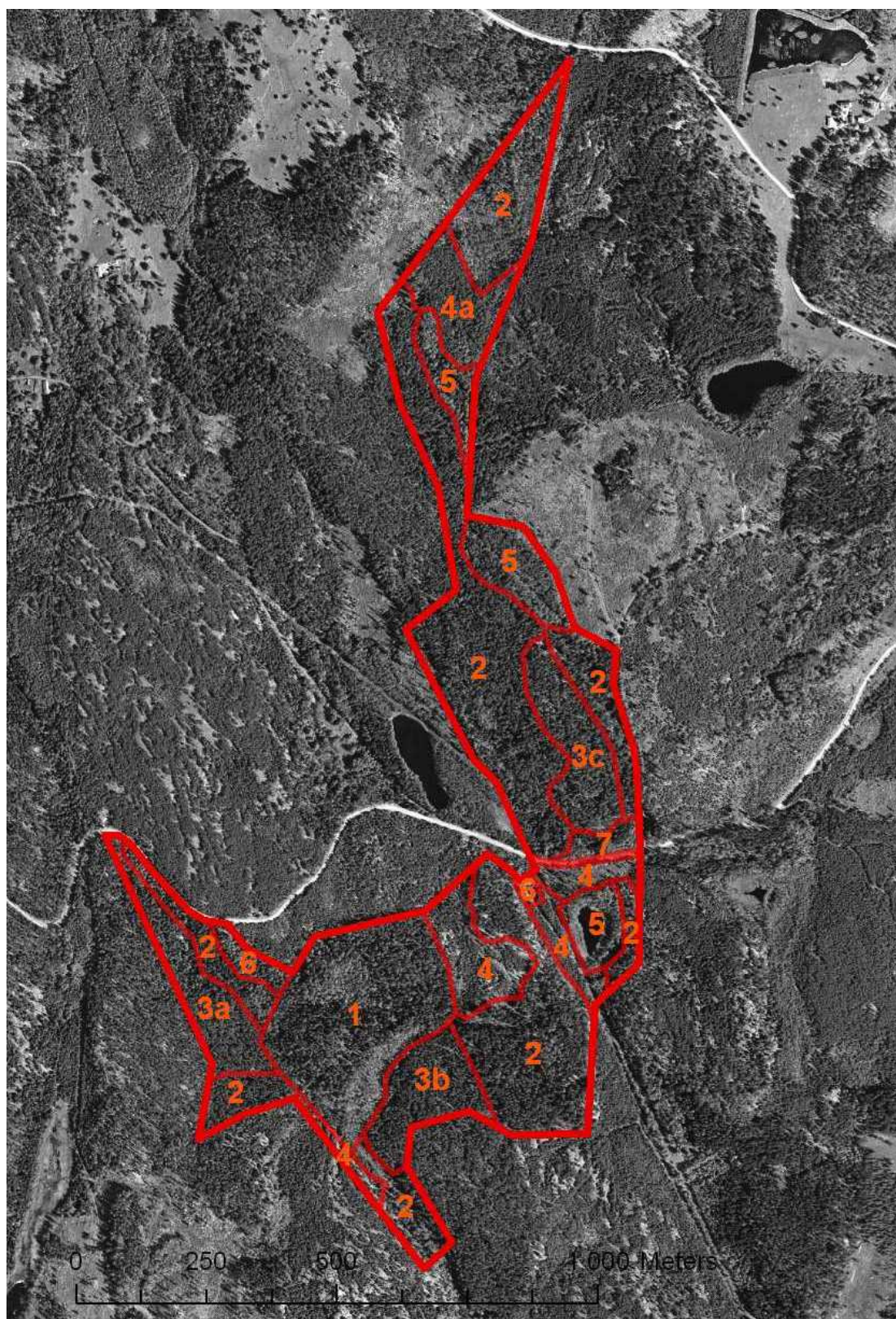
En uppföljning av naturvärdenas utveckling ska ske i de områden där åtgärder genomförs. Genomförandet av skötselplanens åtgärder skall följas upp så att den genomförda skötseln leder till att bevarandemålen uppfylls på sikt. I området bör framgången med skapande av tallved följas upp.

5. Finansiering av naturvårdsförvaltningen

5.1 Finansiering av naturvårdsförvaltningen

Alla i planen redovisade åtgärder bekostas av offentliga medel. Även andra finansiärer, exempelvis fonder eller stiftelser, kan bli aktuella. Dessa medel skall i så fall administreras av Länsstyrelsen.

6. Kartor



Skötselkarta. Siffrorna redovisar skötselområden.
© Bakgrundskartor Lantmäteriet, dnr 106-2004/188