

BILDANDE AV NATURRESERVATET PAULAJÄKKÅ I ARVIDSJAUR KOMMUN

BESLUT

Med stöd av 7 kap 4 § miljöbalken (1998:808), MB, beslutar länsstyrelsen att det område som utmärkts på bifogad karta, bilaga 1, skall utgöra naturreservatet Paulajäkkå. Lantmäteriets slutliga inmätning av området kan innebära mindre justeringar av reservatets avgränsning och areal.

Med stöd av 3 § förordningen om områdesskydd enligt miljöbalken m.m. (1998:1252) fastställer länsstyrelsen bifogad skötselplan (bilaga 4) med mål, riktlinjer och åtgärder för reservatets skötsel och förvaltning. I enlighet med 2 § ovannämnda förordning ska länsstyrelsen vara förvaltare av naturreservatet.

För att tillgodose syftet med reservatet beslutar länsstyrelsen med stöd av 7 kap 5, 6 och 30 §§ MB samt 22 § förordningen om områdesskydd enligt miljöbalken m.m. (1998:1252) att nedan angivna föreskrifter ska gälla i reservatet.

SYFTE

Syftet med reservatet är att bevara områdets höga naturskogsvärden och opåverkade karaktär. Reservatet ska bevara den biologiska mångfalden samt den värdefulla naturmiljön i området och ge förutsättningar för de ingående ekosystemen att utvecklas naturligt. Syftet är även att de delar av reservatet som idag har lägre naturvärden ska utvecklas i riktning mot ett naturligt tillstånd.

Inom ramen för dessa mål ska reservatet även bevara områdets fornlämningar och kulturmiljöer samt ge möjlighet till naturupplevelser, friluftsliv och vetenskaplig forskning i orörd natur.

Syftet ska nås genom att:

- Inget skogsbruk bedrivs i området.
- Exploatering och arbetsföretag i området förhindras.
- Området sköts enligt fastställd skötselplan. Inriktningen ska vara fri utveckling med möjlighet till naturvårdsbränning efter särskild utredning.
- I utvecklingsmarker och arronderingsmarker kan även andra skötselåtgärder än naturvårdsbränning genomföras. Till exempel stängsling av ungskog eller avveckling av främmande trädslag för att gynna uppkomst av lövskog.
- Med undantag för avveckling av främmande trädslag ska trädfällning och påverkan på markskiktet undvikas vid alla typer av skötselåtgärder.

UPPGIFTER OM NATURRESERVATET

Naturresevatets namn:	Paulajåkkå
Kommun:	Arvidsjaur
Lägesbeskrivning:	ca 20 km NV om Moskosel
Area:	ca 1049 ha
Fastigheter och ägare:	Abraure 1:1 (del av), Sveaskog Malmesliden 1:96 (del av), Sveaskog Akkajaur 1:1 (del av), Sveaskog
Natura 2000:	berörs av Piteälven (SE0820434)
Sameby:	Östra Kikkejaure

RESERVATSFÖRESKRIFTER

A. Föreskrifter enligt 7 kap 5 § MB om inskränkningar i rätten att använda mark- och vattenområden inom reservatet.

Utöver vad som annars gäller enligt lag är det förbjudet att:

1. Bedriva skogsbruk.
2. Fälla eller på annat sätt skada levande eller döda träd och buskar eller tillvarata vindfällan.
3. På annat sätt än vad som anges under punkterna 1 och 2 skada eller förändra mark eller vegetation på land eller i vatten, t.ex. genom att borra, anordna upplag, gräva, schakta eller dumpa.
4. Uppföra byggnad eller annan fast anläggning.
5. Anlägga väg eller led.
6. Anlägga ledningar i luft, mark eller vatten.
7. Bedriva vattenverksamhet, t ex genom vattenreglering, muddring eller avledande av vatten.
8. Inplantera växt- eller djurart.
9. Släppa ut eller sprida avloppsvatten, gifter, vådliga ämnen, bekämpningsmedel, kalk eller växtnäringsämnen på land eller i vatten.
10. Framföra motordrivna fordon utanför befintlig väg.

Vidare är det utan länsstyrelsens tillstånd förbjudet att:

11. Utöka eller förändra befintlig byggnad eller anläggning.
12. Uppföra älgstorn.
13. Sätta upp tavla, plakat, skylt, göra inskrift eller liknande.

Undantag från reservatsföreskrifterna i punkt A:

1. Föreskrifterna ska inte utgöra hinder för förvaltaren att utföra de åtgärder som krävs för reservatets vård och skötsel.
2. Ovanstående föreskrifter ska inte heller utgöra hinder för underhåll av befintliga byggnader, vägar eller andra anläggningar. Innan underhållsåtgärder utförs ska samråd ske med Länsstyrelsen.
3. Utan hinder av ovanstående föreskrifter får renskötsel utövas i enlighet med rennäringslagen (1971:437). Före anordnandet av fasta anläggningar ska samråd ske med länsstyrelsen enligt 12 kap 6 § MB, enligt vad som framgår av förordningen (1998:904) om täkter och anmälan för samråd.
4. Vid uttransport av fälld älg eller björn får terrängskoter, t ex fyrhjuling, användas. Vid körning ska i första hand befintliga stigar och leder användas och särskild försiktighet ska iakttas för att undvika skador på mark och vegetation.
5. Snöskoteråkning är tillåten i reservatet på väl snötäckt mark. Vid körning ska i första hand befintliga stigar och leder användas och särskild försiktighet ska iakttas för att undvika skador på mark och vegetation.
6. I de fall totalförsvaret har intressen (anläggningar och/eller planerade grupperingsplatser) inom reservatet får tillsyn och skyddsarbetsuppgifter utföras utan hinder av föreskrifterna.

B. Föreskrifter enligt 7 kap 6 § MB om skyldighet att tåla visst intrång

Ägare och innehavare av särskild rätt till fastigheterna förpliktas att tåla sådana intrång i området som behövs för att tillgodose syftet med naturreservatet, exempelvis åtgärder för områdets vård och skötsel.

C. Ordningsföreskrifter enligt 7 kap 30 § MB

Utöver vad som annars gäller är det för allmänheten förbjudet att:

1. Bryta kvistar, fälla eller på annat sätt skada levande eller döda träd och buskar.
2. Skada vegetationen i övrigt t ex genom att gräva upp växter såsom ris, örter, mossor eller lavar eller ta bort vedlevande svampar.
3. Fånga, skada, döda eller bortföra ryggradsdjur. Störa djurlivet genom att exempelvis klättra i boträd eller medvetet uppehålla sig i närheten av fågelbo, lya eller gryt.
4. Insamla ryggradslösa djur.
5. Förstöra eller skada berg, jord eller sten på land eller i vatten genom att t ex borra, hacka, spränga, rista, gräva eller måla.
6. Framföra motordrivna fordon utanför befintlig väg.

Undantag från reservatsföreskrifterna i punkt C:

1. Snöskoteråkning är tillåten i reservatet på väl snötäckt mark. Vid körning ska i första hand befintliga stigar och leder användas och särskild försiktighet ska iakttagas för att undvika skador på mark och vegetation.
2. I reservatet är det utan hinder av föreskrifterna tillåtet att jaga och fiska i enlighet med gällande lagstiftning.
3. Bär- och matsvampplockning är tillåtet i området.

FÖRESKRIFTERNAS IKRAFTTRÄDANDE

Föreskrifterna träder i kraft tre veckor efter den dag de publicerades i länets författningssamling. Ordningsföreskrifter enligt 7 kap. 30 § MB gäller omedelbart.

SKÄLEN FÖR LÄNSSTYRELSENS BESLUT

Beskrivning av området

Area:	ca 1049 ha
Naturtyper:	Skogsmark ca 792 ha, varav produktiv skog ca 549 ha Hällmark och blockmark ca 101 ha Myr ca 66, 5 ha Vatten ca 89,5 ha

Paulajåkkå är ett långsmalt tallskogsområde som ligger ca 20 km nordväst om Moskosel i nordvästra delen av Arvidsjaurs kommun. Reservatet är flikigt till formen på grund av omfattande avverkningar av skogarna runtomkring under de senaste 15-20 åren. Området är rikt på små vattenbiotoper som tjärnar och vätar, vilka kompletteras av själva bäcken Paulajåkkå som slingrar sig genom större delen av reservatet. Bäckens höga naturvärden och ingår i Piteälvens Natura 2000-område.

Reservatsområdet ingår i ett större isälvsstråk, som från Jäknajaures dalgång i norr har delats runt höjden Stuorevaratj med en dräneringsväg som följer Puoktjajaures dalgång mot sydost, och den andra mot söder och sydost längs Paulajåkkå. Området kan betraktas som geologiskt intressant, i synnerhet tillsammans med de tillhörande delar av isälvsstråket som det närliggande naturreservatet Paula ingår i. Den bild som här ges av inlandsisens dräneringsmönster vid avsmältningen är representativt för regionen. Detta större område präglas av dräneringen av inlandsisens smältvatten med kraftig spolning och erosion ända ned till berggrunden samt flacka avlagringar av sand, rika på idag torrlagda strömfåror. Den erosiva kraften har varit som störst där isälvsstråkets avlänkning norrifrån, från Jäknajaures dalgång, passerat den topografiskt högre belägna delen. I den flacka slutningen mot söder har istället skett en ansamling av sediment. Bäckens Paulajåkkås sträckning präglas dock nästan uteslutande av isälvserosion. Berggrunden i reservatet domineras av granit.

Datum
2010-06-08

Diarienummer
511-10606-09

NVR ID
NR 2014880

Tallbestånden i området har mycket höga naturvärden. Den nordligaste delen, som har ett ovanligt landskap med omväxlande stora, platta berghällar och små sjöar, utgörs av en orörd, lågproduktiv tallskog med rikligt med död ved och gamla, långsamt växande träd. Berggrunden är av en ovanligt sprickfri, grovporfyrisk, massformig granit. I de övriga bestånden har det skett måttlig plockhuggning men alla bestånd har generellt mycket död ved i olika nedbrytningsstadier. Brandspår i olika former förekommer frekvent fast att den senaste branden skedde för cirka 300 år sedan.

Förekomsten av den sällsynta tallstockstickan är anmärkningsvärt riklig och frekvent i reservatet. Flera andra sällsynta och ovanliga arter knutna till tall har påträffats, som gräddporing, fläckporing och dvärgbägarlav.

I reservatet finns flera gamla boplatser av samiskt ursprung, med kulturlämningar i form av härdar med stenskoning, bleckning, barktäkter och kolbottnar. Vid vändplatsen i södra delen av reservatet, i en flik åt öst, finns en träkåta och en gammal ruin.

Området är naturskönt och lättframkomligt och korsas av vägar, vilket gör att det är lämpligt för det rörliga friluftslivet.

Länsstyrelsens bedömning

Paulajäkkå är ett mycket stort område med högklassig tallnatureskog på övervägande torra, magra marker. Merparten av skogen är urskogsartad med riklig tillgång på död ved samt stora mängder 300-500-åriga tallöverståndare, många med brandljud. Skogsavverkning eller annan exploatering skulle innebära att områdets naturvärden förstörs. Med anledning av detta har frågan om bildande av ett naturreservat aktualiserats.

Beslutet följer gällande riktlinjer för prioritering av naturreservatsskydd och Sveriges internationella åtaganden om skydd av den biologiska mångfalden, samt Sveriges miljö kvalitetsmål.

Länsstyrelsen bedömer att ett naturreservat i det aktuella området är förenligt med kommunens översiktsplan och med hushållningsbestämmelserna i 3 och 4 kap. MB.

Vid en vägning mellan enskilda och allmänna intressen i enlighet med 7 kap 25 § MB, bedömer länsstyrelsen att den inskränkning i den enskildes rätt att använda mark och vatten som beslutet innebär, inte går längre än vad som krävs för att syftet med naturreservatet ska tillgodoses.

I enlighet med vad som sägs i 4 och 5 §§ förordningen (2007:1244) om konsekvensutredning vid regelgivning, bedömer Länsstyrelsen att den föreslagna ordningsföreskriften enligt 7 kap 30 § MB innebär så begränsade konsekvenser, såväl kostnadsmässiga som i övrigt att det saknas skäl för en konsekvensutredning av regelgivningen.

ÄRENDETS BEREDNING

De höga naturvärdena inom naturreservatet Paulajåkkå uppmärksammades i samband med en inventering av skyddsvärda statliga skogar som länsstyrelsen och Naturvårdsverket genomförde under åren 2003-2005. Inventeringen gjordes på uppdrag av regeringen och redovisades i Naturvårdsverkets rapporter 5339, 5344, 5345 och 5473. För Norrbottens län redovisades totalt 432 områden som skyddsvärda.

Under 2005 slöts en överenskommelse mellan Naturvårdsverket, Sveaskog och länsstyrelserna i Norrbotten respektive Västerbotten, om hur de skyddsvärda områdena från inventeringen skulle bevaras långsiktigt. Överenskommelsen redovisades i en rapport (Naturvårdsverket, rapport 5498) där 168 områden i Norrbottens län pekades ut som blivande naturreservat. Naturreservatet Paulajåkkå är ett av dessa områden.

Naturvårdsverket och Sveaskog AB träffade den 13 juni 2008 en överenskommelse om formellt skydd av 431 särskilt värdefulla naturskogsområden i hela landet. Denna innebär att områdena, på i överenskommelsen angivna villkor, kan avsättas som naturreservat utan krav på ekonomisk ersättning till Sveaskog. För länets del omfattas de områden som redovisats som naturreservat i Naturvårdsverkets rapport 5498. Överenskommelsen ger därmed ett värdefullt bidrag till uppfyllandet av delmål 1 *Långsiktigt skydd av skogsmark* i miljö kvalitetsmålet *Levande skogar*.

Beslutet har föregåtts av samråd med Arvidsjaurs kommun. Kommunen motsätter sig bildandet av nya naturreservat men välkomnar en dialog om hur markanvändningen i kommunen ska se ut i framtiden.

Förslaget har också remitterats till Försvarmakten, SGU, Bergstaten och Skogsstyrelsen. Av dessa har Skogsstyrelsen och Försvarmakten angett att de inte har något att erinra mot förslaget. SGU anger i sitt yttrande att området kan vara intressant för framtida grundvattenuttag samt prospektering. De anser därför att det av föreskrifterna för naturreservatet ska framgå att grundvattenuttag och anläggningsarbeten för uttag av grundvatten kan medges samt att prospektering ska vara tillåten. SGU har även i sitt yttrande givit värdefull information om berggrunden i området. Länsstyrelsen finner dock inte skäl att ändra de föreslagna reservatsföreskrifterna med anledning av synpunkterna som SGU framfört. Bergsstaten har avstått från att svara.

Markägaren Sveaskog har getts tillfälle att yttra sig över förslaget. Sveaskog är positiv till reservatsbildningen men anger i sitt yttrande att mer utrymme bör lämnas i beslut och skötselplan för naturvårdande skötsel av naturreservatet. Länsstyrelsen bedömer dock att beslutet och skötselplanen redan ger tillräckliga möjligheter för naturvårdande skötsel och finner därför inte skäl att förändra beslutet med anledning av Sveaskogs synpunkter.

Botnia Exploration AB innehar ett undersökningstillstånd enligt minerallagen som berör reservatsområdet. Bolaget har inget att invända mot förslaget då endast en liten del av undersökningsområdet berör reservatet.



Länsstyrelsen
Norrbotten

BESLUT

7 (7)

Datum
2010-06-08

Diarienummer
511-10606-09

NVR ID
NR 2014880

Svenska Kraftnät har en ledningsrätt för starkström som berör området och de har därför förelagts att yttra sig över förslaget. Svenska Kraftnät har inget att erinra förutsatt att det inte kommer i konflikt med ledningsrätten. Länsstyrelsen vill tydliggöra att fortsatt drift och underhåll av ledningen är undantaget reservatsföreskrifterna och att samråd med Länsstyrelsen ska ske innan underhållsåtgärder i de fall det är möjligt.

Östra Kikkejaure sameby har förelagts att yttra sig över förslaget. Inget svar har inkommit.

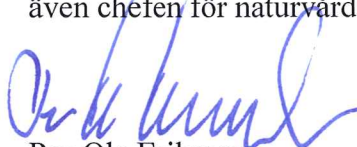
Naturskyddsföreningen i Norrbotten ställer sig i en skrivelse till Länsstyrelsen mycket positiva till reservatsbildningen.

HUR MAN ÖVERKLAGAR

Detta beslut kan överklagas hos Regeringen (Miljödepartementet) enligt bilaga 3.

DE SOM DELTAGIT I LÄNSSTYRELSENS BESLUT

I detta ärende har beslut tagits av landshövding Per-Ola Eriksson, efter föredragning av naturvårdshandläggare Mary Holmgren. I den slutliga handläggningen av ärendet har även chefen för naturvårdsenheten Ronny Edin och länsassessor Fredrik Hannu deltagit.



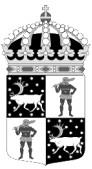
Per-Ola Eriksson



Mary Holmgren

Bilagor:

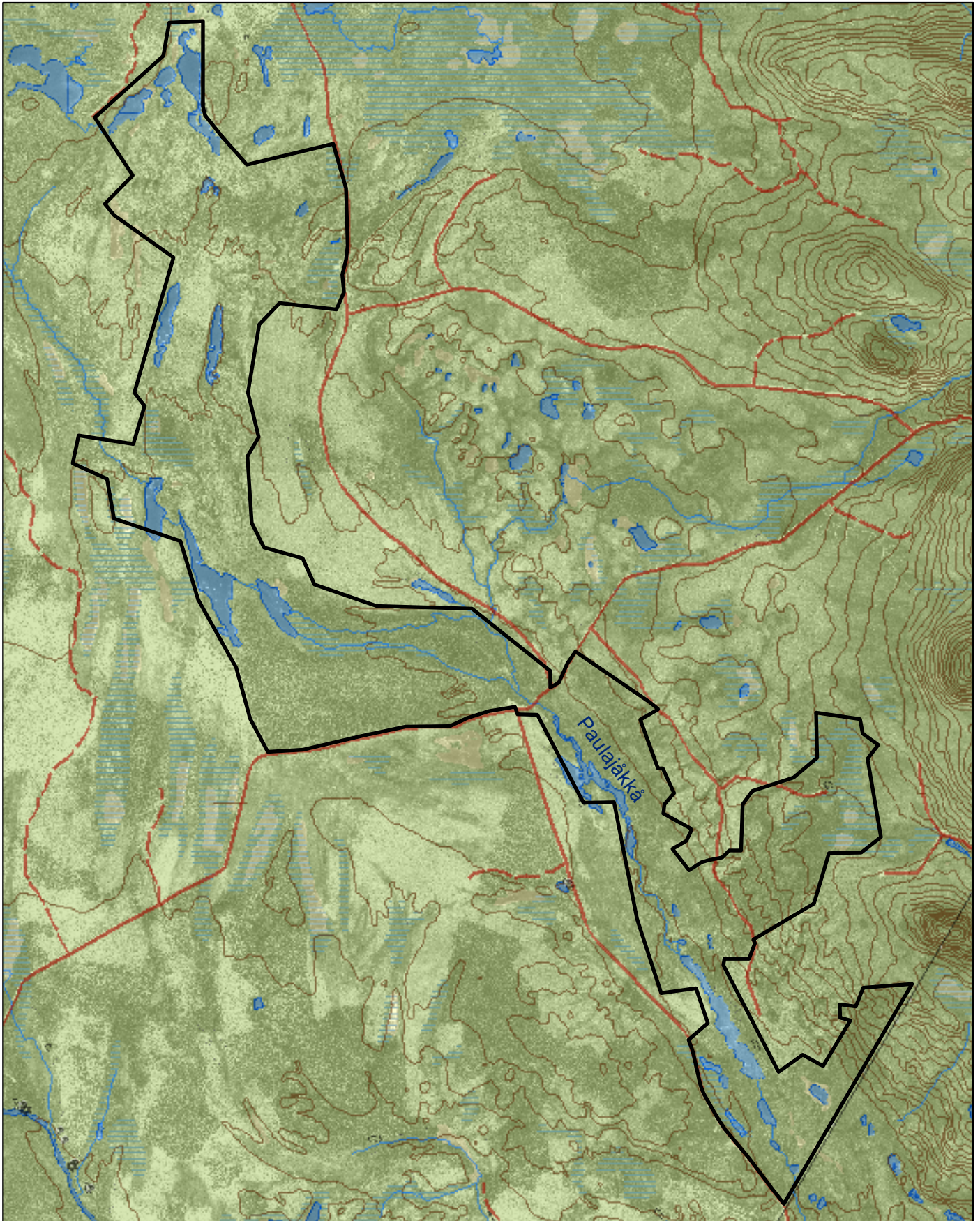
1. Karta över reservatet
2. Översiktskarta
3. Hur man överklagar
4. Skötselplan




Naturreseptatet Paulajäkkå

Area ca 1049 ha

Skala 1:40 000

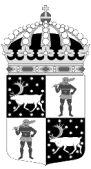
Länsstyrelsen
Norrbotten

© Copyright Lantmäteriet 2009. Ur GSD - Produkter, ärende 106-2004/188

 Gräns för naturreseptatet

0 0,5 1 1,5 kilometer





Naturreservatet Paulajäkkå

Arvidsjaur och Piteå kommun

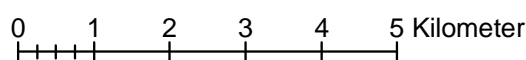
Skala 1:100 000

Länstyrelsen
Norrbotten



© Copyright Lantmäteriet 2009. Ur GSD - Produkter, ärende 106-2004/188

- Naturreservatet Paulajäkkå
- Andra naturreservat





Länsstyrelsen
Norrbotten

Bilaga 3

HUR MAN ÖVERKLAGAR

Om Ni vill överklaga länsstyrelsens beslut ska Ni skriva till

Regeringen, Miljödepartementet. Ni ska skicka eller lämna in Ert överklagande till

Länsstyrelsen i Norrbottens län, 971 86 LULEÅ

För att Ert överklagande ska kunna prövas måste överklagandet ha kommit in till länsstyrelsen **inom tre veckor** från den dag Ni fick del av beslutet. Länsstyrelsen skickar därefter överklagandet till Regeringen, Miljödepartementet.

Ni ska i Ert överklagande ange

- * vilket beslut Ni överklagar (ärendets diarienummer och beslutsdag),
- * hur Ni vill att beslutet ska ändras och varför,
- * Ert namn, postadress och telefonnummer.

Ni ska underteckna Ert överklagande. Om Ni anlitar ombud kan istället ombudet underteckna överklagandet. I så fall ska fullmakt bifogas.

Om Ni behöver ytterligare upplysningar om hur man överklagar kan Ni vända Er till länsstyrelsen, telefon 0920 – 960 00.

SKÖTSELPLAN FÖR NATURRESERVATET PAULAJÄKKÅ I ARVIDSJAURS KOMMUN

ALLMÄNT OM PLANEN

Naturreservatets syfte ska vara styrande för reservatets långsiktiga vård och förvaltning.

Områdets avgränsning redovisas i bilaga A.

Beskrivning och uppgifter om naturreservatet finns i beslutet 511-10606-09.

Denna skötselplan ska ses över inom en tioårsperiod och vid behov revideras.

SYFTET MED NATURRESERVATET

Syftet med reservatet är att bevara områdets höga naturskogsvärden och opåverkade karaktär. Reservatet ska bevara den biologiska mångfalden samt den värdefulla naturmiljön i området och ge förutsättningar för de ingående ekosystemen att utvecklas naturligt. Syftet är även att de delar av reservatet som idag har lägre naturvärden ska utvecklas i riktning mot ett naturligt tillstånd.

Inom ramen för dessa mål ska reservatet även bevara områdets fornlämningar och kulturmiljöer samt ge möjlighet till naturupplevelser, friluftsliv och vetenskaplig forskning i orörd natur.

Syftet ska nås genom att:

- Inget skogsbruk bedrivs i området.
- Exploateringar och arbetsföretag i området förhindras.
- Området sköts enligt fastställd skötselplan. Inriktningen ska vara fri utveckling med möjlighet till naturvårdsbränning efter särskild utredning.
- I utvecklingsmarker och arronderingsmarker kan även andra skötselåtgärder än naturvårdsbränning genomföras. Till exempel stängsling av ungskog eller avveckling av planterade trädslag för att gynna uppkomst av lövskog.
- Med undantag för avveckling av främmande trädslag ska trädfällning och påverkan på markskiktet undvikas vid alla typer av skötselåtgärder.

NATUR

Skogsbestånden ska genom intern dynamik och andra naturliga processer fortsätta att utvecklas fritt. Våtmarkernas naturliga hydrologi och vegetation skall bevaras och endast förändras genom naturliga processer.

Utvecklingsmark och arronderingsmark skog

Eventuella skötselåtgärder i områdets utvecklingsmarker och arronderingsmarker bör utredas och tas upp vid en revidering av skötselplanen. Tillsvidare ska dessa områden fortsätta att utvecklas fritt i riktning mot naturskog.

Brand

Då områdets naturtyper är anpassade till skogsbränder bör spontant uppkommen brand få löpa fritt så långt det är möjligt. Brandbekämpning ska främst ske för att förhindra spridning utanför reservatet. Vid släckningsarbete ska så skonsamma metoder som möjligt användas och naturliga begränsningslinjer så som vägar, vattendrag och rågångar nyttjas i första hand. Fysiska ingrepp så som fällning av träd eller anläggande av mineralgator bör undvikas.

GRÄNSER

Naturresevatets gränser ska markeras enligt Naturvårdsverkets anvisningar och snarast efter Lantmäteriets inmätning.

Kontroll av gränsmarkeringar och rågångar ska göras minst vart tionde år.

FRILUFTSLIV OCH INFORMATION

Paulajåkkå har stor potential för det rörliga friluftslivet, det är naturskönt, variationsrikt och lättillgängligt. Länstyrelsen ska utreda möjligheterna till utveckling av friluftslivet.

Informationstavla med föreskrifter sätts upp på lämplig plats vid reservatet, förslagsvis på plats som markerats på kartan i bilaga A. Informationstavlan kan även beskriva det närliggande reservatet Paula och nämna Nilasjåkk som ligger längs samma väg. En likadan skylt kan sättas upp i Paula. Se reservatens läge i förhållande till varandra i bilaga B.

Aktuell information om naturresevatet ska finnas på länstyrelsens hemsida.

Anläggningar

En rastplats kan anläggas, förslagsvis vid platsen för informationsskylten, se bilaga A.



Stigar

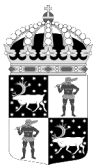
Det finns en stig från vägen och in i reservatet, se bilaga A. Länsstyrelsen ska utreda stigens befintliga skick och underhålla den vid behov.

SAMMANFATTNING AV PRIORITERADE ÅTGÄRDER

Skötselåtgärd	När
Information på länsstyrelsens hemsida	Snarast efter att reservatet har beslutats
Utmärkning av reservatsgränsen	Snarast efter Lantmäteriets inmätning
Informationstavla vid reservatet	Snarast efter att reservatet har beslutats
Utredning av utveckling av friluftslivet	Snarast efter att reservatet har beslutats
Översyn och eventuell revidering av skötselplan	Senast 2020
Uppföljning av gränsmarkering	Minst vart tionde år
Underhåll av gränsmarkering	Vid behov

Bilaga:

- A. Karta
- B. Karta över närliggande reservat
- C. Artlista



Länsstyrelsen
Norrbotten

511-10606-09

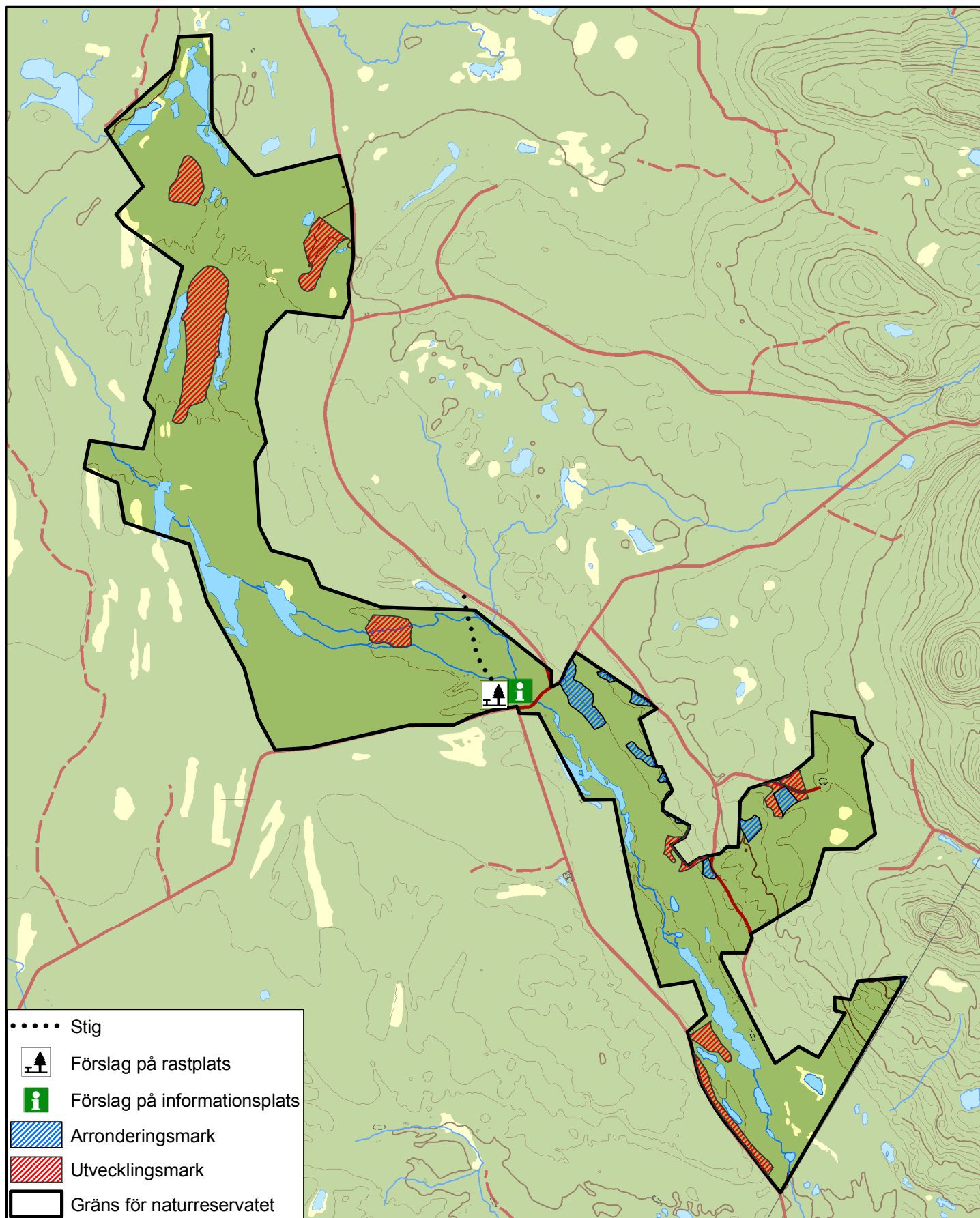
NR2014880

Bilaga A

Naturreseptet Paulajåkkå

Avgränsning, markslag och information

Skala 1:40 000

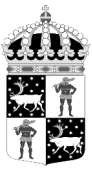


- Stig
- Förslag på rastplats
- Förslag på informationsplats
- Arronderingsmark
- Utvecklingsmark
- Gräns för naturreseptet

© Copyright Lantmäteriet 2010. Ur GSD - Produkter, ärende 106-2004/188

0 0,5 1 1,5 kilometer

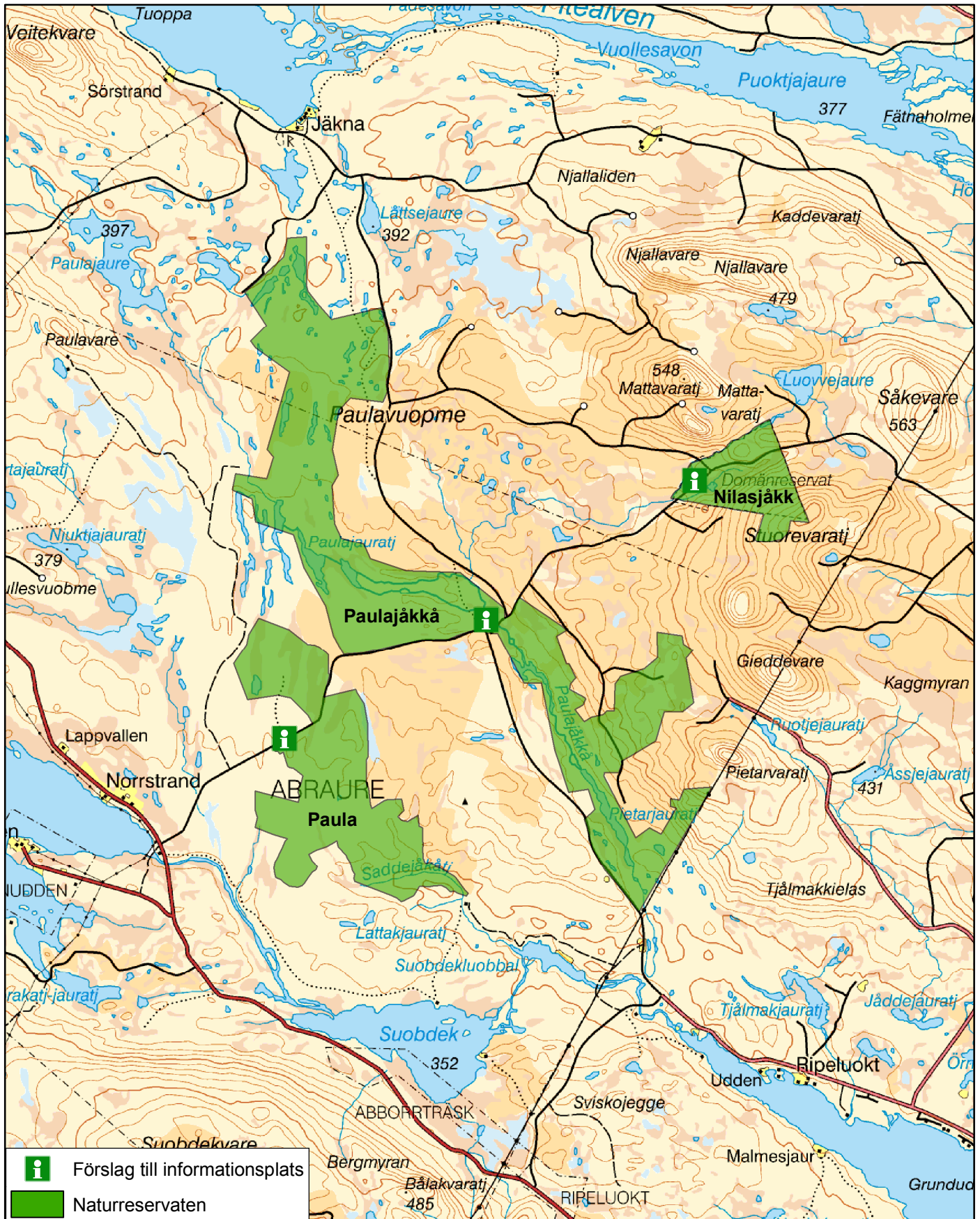




Naturresevaten Paula, Paulajäkkå och Nilasjäkk

Avgränsning och information

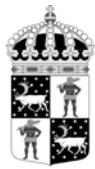
Skala 1:70 000

Länsstyrelsen
Norrbotten

© Copyright Lantmäteriet 2010. Ur GSD - Produkter, ärende 106-2004/188

0 1 2 3 4 Kilometer





Artlista naturreservatet Paulajåkkå

- signalarter och rödlistade arter

	Svenskt namn	Latinskt namn	Hotkategori
1.	Gammelgransskål	<i>Pseudographis pinicola</i>	NT
2.	Gräddporing	<i>Skeletocutis lenis</i>	VU
3.	Doftskinn	<i>Cystostereum murrainii</i>	NT
4.	Fläckporing	<i>Antrrodia albobrunnea</i>	VU
5.	Nordtagging	<i>Odonticium romellii</i>	NT
6.	Tallstocksticka	<i>Gloeophyllum protractum</i>	VU
7.	Violmussling	<i>Trichaptum laricinum</i>	NT
8.	Dvärgbägarlav	<i>Cladonia parasitica</i>	NT
9.	Knottrig blåslav	<i>Hypogymnia bitteri</i>	NT
10.	Reliktbock	<i>Nothorhina punctata</i>	NT
11.	Skrovlig flatbagge	<i>Calitys scabra</i>	NT
12.	Skarptandad barkborre	<i>Ips acuminatus</i>	NT
13.	Sibirisk barkborre	<i>Pityogenes irkutensis</i>	NT
14.	Djupsvart brunbagge	<i>Melandrya dubia</i>	VU
15.	Tjäder	<i>Tetrao urogallus</i>	

Hotkategorier enligt Artdatabankens rödlista 2010. VU= Sårbar, NT= Nära hotad.

Källor:

- Länstyrelsen översiktliga inventeringar 2003 och 2009.
- Artdatabanken.