

BILDANDE AV NATURRESERVATET ISKUSVAARA I PAJALA KOMMUN

BESLUT

Med stöd av 7 kap 4 § miljöbalken (1998:808), MB, beslutar länsstyrelsen att det område som utmärkts på bifogad karta, bilaga 1, skall utgöra naturreservatet Iskusvaara.

Med stöd av 3 § förordningen om områdesskydd enligt miljöbalken m.m. (1998:1252) fastställer länsstyrelsen bifogad skötselplan (bilaga 4) med mål, riktlinjer och åtgärder för reservatets skötsel och förvaltning. I enlighet med 2 § ovannämnda förordning ska länsstyrelsen vara förvaltare av naturreservatet.

För att tillgodose syftet med reservatet beslutar länsstyrelsen med stöd av 7 kap 5, 6 och 30 §§ MB samt 22 § förordningen om områdesskydd enligt miljöbalken m.m. (1998:1252) att nedan angivna föreskrifter ska gälla i reservatet.

SYFTE

Syftet med reservatet är att bevara områdets höga naturskogsvärden och opåverkade karaktär. Reservatet ska bevara den biologiska mångfalden samt den värdefulla naturmiljön i området och ge förutsättningar för de ingående ekosystemen att utvecklas naturligt. Syftet är även att de delar av reservatet som idag har lägre naturvärden ska utvecklas i riktning mot ett naturligt tillstånd.

Inom ramen för dessa mål ska reservatet ge möjlighet till naturupplevelser, friluftsliv och vetenskaplig forskning i orörd natur.

Syftet ska nås genom att:

- Inget skogsbruk bedrivs i området.
- Exploateringar och arbetsföretag i området förhindras.
- Området sköts enligt fastställd skötselplan. Inriktningen ska vara fri utveckling med möjlighet till naturvårdsbränning efter särskild utredning.
- I utvecklingsmarker kan även andra skötselåtgärder än naturvårdsbränning genomföras. Till exempel stängsling av ungskog eller avveckling av främmande trädslag för att gynna uppkomst av lövskog.
- Med undantag för avveckling av främmande trädslag ska trädfällning och påverkan på markskiktet undvikas vid alla typer av skötselåtgärder.

Datum
2010-06-08

Diarienummer
511-958-10

NVR ID
NR2020885

UPPGIFTER OM NATURRESERVATET

Naturreservatets namn: Iskusvaara
Kommun: Pajala
Lägesbeskrivning: 11 km V om Sattajärvi
Area: 215 ha
Fastigheter och ägare: Hörnan 1:1 (del av), Sveaskog
Natura 2000: Berör del av Torne- och Kalix älvar (SE0820430)
Sameby: Sattajärvi

RESERVATSFÖRESKRIFTER

A. Föreskrifter enligt 7 kap 5 § MB om inskränkningar i rätten att använda mark- och vattenområden inom reservatet.

Utöver vad som annars gäller enligt lag är det förbjudet att:

1. Bedriva skogsbruk.
2. Fälla eller på annat sätt skada levande eller döda träd och buskar eller tillvarata vindfällan.
3. På annat sätt än vad som anges under punkterna 1 och 2 skada eller förändra mark eller vegetation på land eller i vatten, t.ex. genom att borra, anordna upplag, gräva, schakta eller dumpa.
4. Uppföra byggnad eller annan fast anläggning.
5. Anlägga väg eller led.
6. Anlägga ledningar i luft, mark eller vatten.
7. Inplantera växt- eller djurart.
8. Släppa ut eller sprida avloppsvatten, gifter, vådliga ämnen, bekämpningsmedel, kalk eller växtnäringsämnen på land eller i vatten.
9. Framföra motordrivna fordon utanför befintlig väg.

Vidare är det utan länsstyrelsens tillstånd förbjudet att:

10. Utöka eller förändra befintlig byggnad eller anläggning.
11. Uppföra älgtoorn.
12. Sätta upp tavla, plakat, skylt, göra inskrift eller liknande.

Undantag från reservatsföreskrifterna i punkt A:

1. Föreskrifterna ska inte utgöra hinder för förvaltaren att utföra de åtgärder som krävs för reservatets vård och skötsel.

Datum
2010-06-08

Diarienummer
511-958-10

NVR ID
NR2020885

2. Ovanstående föreskrifter ska inte heller utgöra hinder för underhåll av befintliga byggnader, vägar eller andra anläggningar. Innan underhållsåtgärder utförs ska samråd ske med Länsstyrelsen.
3. Utan hinder av ovanstående föreskrifter får renskötsel utövas i enlighet med rennäringslagen (1971:437). Före anordnandet av fasta anläggningar ska samråd ske med länsstyrelsen enligt 12 kap 6 § MB, enligt vad som framgår av förordningen (1998:904) om täkter och anmälan för samråd.
4. Vid uttransport av fälld älg eller björn får terrängskoter, t ex fyrhjuling, användas. Vid körning ska i första hand befintliga stigar och leder användas och särskild försiktighet ska iakttagas för att undvika skador på mark och vegetation.
5. Snöskoteråkning är tillåten i reservatet på väl snötäckt mark. Vid körning ska i första hand befintliga stigar och leder användas och särskild försiktighet ska iakttagas för att undvika skador på mark och vegetation.
6. I de fall totalförsvaret har intressen (anläggningar och/eller planerade grupperingsplatser) inom reservatet får tillsyn och skyddsarbetsuppgifter utföras utan hinder av föreskrifterna.

B. Föreskrifter enligt 7 kap 6 § MB om skyldighet att tåla visst intrång

Ägare och innehavare av särskild rätt till fastigheterna förpliktas att tåla sådana intrång i området som behövs för att tillgodose syftet med naturreservatet, exempelvis åtgärder för områdets vård och skötsel.

C. Ordningsföreskrifter enligt 7 kap 30 § MB

Utöver vad som annars gäller är det för allmänheten förbjudet att:

1. Bryta kvistar, fälla eller på annat sätt skada levande eller döda träd och buskar.
2. Skada vegetationen i övrigt t ex genom att gräva upp växter såsom ris, örter, mossor eller lavar eller ta bort vedlevande svampar.
3. Fånga, skada, döda eller bortföra ryggradsdjur. Störa djurlivet genom att exempelvis klättra i boträd eller medvetet uppehålla sig i närheten av fågelbo, lya eller gryt.
4. Insamla ryggradslösa djur.
5. Förstöra eller skada berg, jord eller sten på land eller i vatten genom att t ex borra, hacka, spränga, rista, gräva eller måla.
6. Framföra motordrivna fordon utanför befintlig väg.

Undantag från reservatsföreskrifterna i punkt C:

1. Snöskoteråkning är tillåten i reservatet på väl snötäckt mark. Vid körning ska i första hand befintliga stigar och leder användas och särskild försiktighet ska iakttagas för att undvika skador på mark och vegetation.
2. I reservatet är det utan hinder av föreskrifterna tillåtet att jaga och fiska i enlighet med gällande lagstiftning.
3. Bär- och matsvampplockning är tillåtet i området.

FÖRESKRIFTERNAS IKRAFTTRÄDANDE

Föreskrifterna träder i kraft tre veckor efter den dag de publicerades i länets författningssamling. Ordningsföreskrifter enligt 7 kap. 30 § MB gäller omedelbart.

SKÄLEN FÖR LÄNSSTYRELSENS BESLUT

Beskrivning av området

Area: 215 ha
Naturtyper: Skogsmark ca 193 ha, varav produktiv skog ca 183 ha
Myr ca 22 ha

Iskusvaara ligger 18 km sydväst om Pajala och utgörs av ett flackare skogsområde med insprängda våtmarker samt det låga berget Iskusvaaras södra sluttningar. Nära Iskusvaara ligger naturreservatet Suorsapakka samt flera planerade naturreservat.

Naturreservatet domineras av äldre, lövrik granskog med inslag av fuktiga och blöta marker som är av sumpskogskaraktär. Skogarna är brandpräglade och brandljud påträffas både på granöverståndare och gamla vårtbjörkar. Gamla, grova lövträd av björk, asp och sälg är spridda i området. Bitvis är tillgången på död lövved god, både grövre lågor samt självgallrande, klenare lövved. Naturligt rötade granlångor förekommer spritt i området, och på dessa har ett flertal rödlistade vedsvampar påträffats såsom lappticka och gränsticka.

Den dominerande jordarten inom reservatet utgörs av ett flackt moräntäcke och berggrunden består av metaarenit, en omvandlad sedimentär bergart.

Norr om vägen utgörs naturreservatet av ett skogs-myrrmosaikartat område. Skogen har hög beståndsålder och domineras av senvuxna, hänglavsbeklädda granar. Marktypen är mestadels av fattigristyp med gott om videsnår och blöthål. Förekomsten av död ved är högre här än i övriga delar av naturreservatet och den utgörs främst av klena rötbrutna granlångor samt lövved.

På Iskusvaaras södra sluttningar dominerar 150-årig brandpräglad granskog. Skogen är mestadels flerskiktad med riktigt täta partier där självgallring av främst lövträd sker. Även lågor av gran finns spridda i området. Bitvis är skogen dock lyckig då man under dimensionsavverkningsperioden tagit bort de äldsta och grövsta träden.

Länstyrelsens bedömning

Iskusvaara domineras av urskogsartad granskog med ett rikligt inslag av flera olika lövträdsarter. Skogen är tydligt präglad av skogsbränder och utgör en från naturvårdssynpunkt mycket värdefull naturskog som hyser en stor mångfald av växter

Datum
2010-06-08

Diarienummer
511-958-10

NVR ID
NR2020885

och djur knutna till naturskogsmiljöer. Skogsavverkning eller annan exploatering skulle innebära att områdets naturvärden förstörs. Med anledning av detta har frågan om bildande av ett naturreservat aktualiserats.

Beslutet följer gällande riktlinjer för prioritering av naturreservatsskydd och Sveriges internationella åtaganden om skydd av den biologiska mångfalden, samt Sveriges miljö kvalitetsmål.

Länsstyrelsen bedömer att ett naturreservat i det aktuella området är förenligt med kommunens översiktsplan och med hushållningsbestämmelserna i 3 och 4 kap. MB.

Vid en vägning mellan enskilda och allmänna intressen i enlighet med 7 kap 25 § MB, bedömer länsstyrelsen att den inskränkning i den enskildes rätt att använda mark och vatten som beslutet innebär, inte går längre än vad som krävs för att syftet med naturreservatet ska tillgodoses.

I enlighet med vad som sägs i 4 och 5 §§ förordningen (2007:1244) om konsekvensutredning vid regelgivning, bedömer Länsstyrelsen att den föreslagna ordningsföreskriften enligt 7 kap 30 § MB innebär så begränsade konsekvenser, såväl kostnadsmässiga som i övrigt att det saknas skäl för en konsekvensutredning av regelgivningen.

ÄRENDETS BEREDNING

De höga naturvärdena inom naturreservatet Iskusvaara uppmärksammades i samband med en inventering av skyddsvärda statliga skogar som länsstyrelsen och Naturvårdsverket genomförde under åren 2003-2005. Inventeringen gjordes på uppdrag av regeringen och redovisades i Naturvårdsverkets rapporter 5339, 5344, 5345 och 5473. För Norrbottens län redovisades totalt 432 områden som skyddsvärda.

Under 2005 slöts en överenskommelse mellan Naturvårdsverket, Sveaskog och länsstyrelserna i Norrbotten respektive Västerbotten, om hur de skyddsvärda områdena från inventeringen skulle bevaras långsiktigt. Överenskommelsen redovisades i en rapport (Naturvårdsverket, rapport 5498) där 168 områden i Norrbottens län pekades ut som blivande naturreservat. Naturreservatet Iskusvaara är ett av dessa områden.

Naturvårdsverket och Sveaskog AB träffade den 13 juni 2008 en överenskommelse om formellt skydd av 431 särskilt värdefulla naturskogsområden i hela landet. Denna innebär att områdena, på i överenskommelsen angivna villkor, kan avsättas som naturreservat utan krav på ekonomisk ersättning till Sveaskog. För länets del omfattas de områden som redovisats som naturreservat i Naturvårdsverkets rapport 5498. Överenskommelsen ger därmed ett värdefullt bidrag till uppfyllandet av delmål 1 *Långsiktigt skydd av skogsmark* i miljö kvalitetsmålet *Levande skogar*.

Beslutet har föregåtts av samråd med Pajala kommun som inte har inkommit med svar.



Förslaget har också remitterats till Försvarmakten, SGU, Bergstaten och Skogsstyrelsen. Av dessa har Skogsstyrelsen och Försvarmakten angett att de inte har något att erinra mot förslaget. SGU anger i sitt yttrande att området bedöms vara intressant för prospektering och de anser att det av föreskrifterna för naturreservatet ska framgå att prospektering är tillåten. SGU har även i sitt yttrande givit värdefull information om berggrunden i området. Länsstyrelsen finner dock inte skäl att ändra de föreslagna reservatsföreskrifterna med anledning av synpunkterna som SGU framfört. Bergsstaten har avstått från att svara.

Markägaren Sveaskog har getts tillfälle att yttra sig över förslaget. Sveaskog är positiv till reservatsbildningen men anger i sitt yttrande att mer utrymme bör lämnas i beslut och skötselplan för naturvårdande skötsel av naturreservatet. Länsstyrelsen bedömer dock att beslutet och skötselplanen redan ger tillräckliga möjligheter för naturvårdande skötsel och finner därför inte skäl att förändra beslutet med anledning av Sveaskogs synpunkter.

Sattajärvi sameby har förelagts att yttra sig över förslaget. Samebyn tillstyrker förslaget.

Naturskyddsföreningen i Norrbotten ställer sig i en skrivelse till Länsstyrelsen mycket positiva till reservatsbildningen.

HUR MAN ÖVERKLAGAR

Detta beslut kan överklagas hos Regeringen (Miljödepartementet) enligt bilaga 3.

DE SOM DELTAGIT I LÄNSSTYRELSENS BESLUT

I detta ärende har beslut tagits av landshövding Per-Ola Eriksson, efter föredragning av naturvårdshandläggare Sara Backéus. I den slutliga handläggningen av ärendet har även chefen för naturvårdsenheten Ronny Edin och länsassessor Fredrik Hannu deltagit.


Per-Ola Eriksson


Sara Backéus

Bilagor:

1. Karta över reservatet
2. Översiktskarta
3. Hur man överklagar
4. Skötselplan

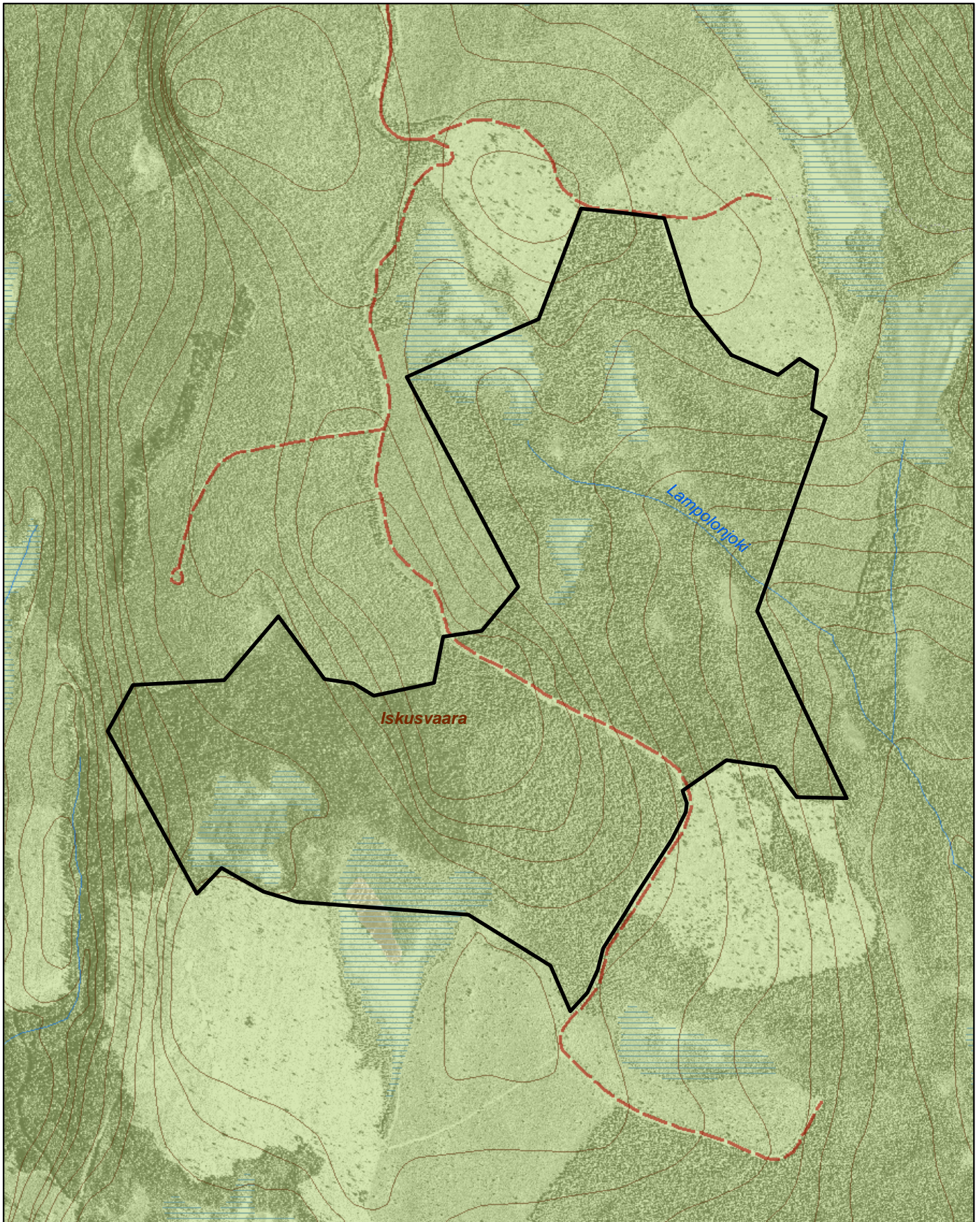


Naturresevatet Iskusvaara


Area 215 ha

Skala 1:15 000

Länsstyrelsen
Norrbotten



© Copyright Lantmäteriet 2010. Ur GSD - Produkter, ärende 106-2004/188

 Gräns för naturresevatet

0 0,5 1 kilometer



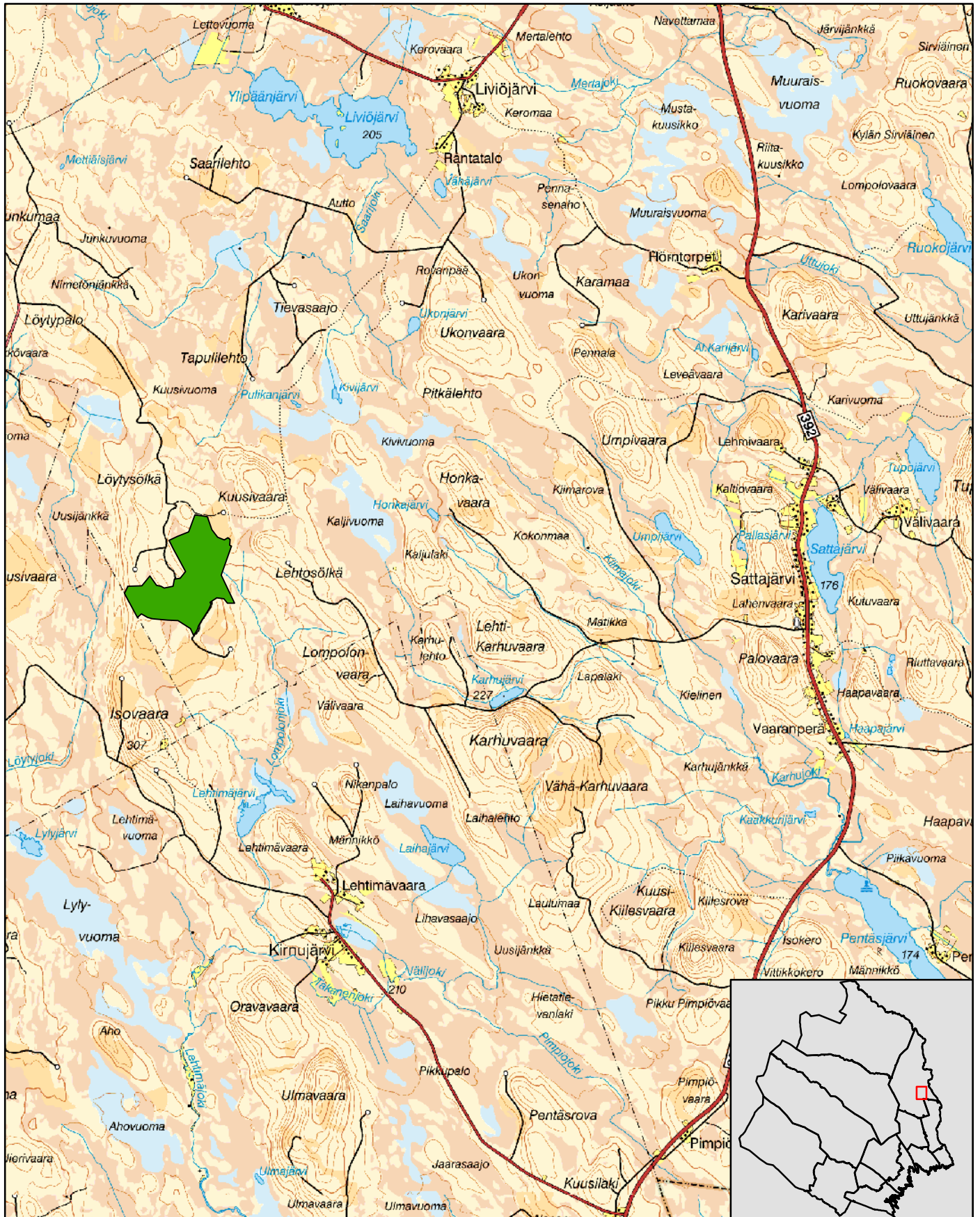


Naturresevatet Iskusvaara

Pajala kommun

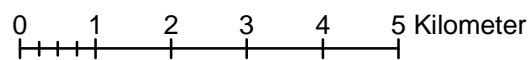
Skala 1:100 000

Länstyrelsen
Norrbotten



© Copyright Lantmäteriet 2010. Ur GSD - Produkter, ärende 106-2004/188

 Naturresevatat Iskusvaara





Länsstyrelsen
Norrbotten

Bilaga 3

HUR MAN ÖVERKLAGAR

Om Ni vill överklaga länsstyrelsens beslut ska Ni skriva till

Regeringen, Miljödepartementet. Ni ska skicka eller lämna in Ert överklagande till

Länsstyrelsen i Norrbottens län, 971 86 LULEÅ

För att Ert överklagande ska kunna prövas måste överklagandet ha kommit in till länsstyrelsen **inom tre veckor** från den dag Ni fick del av beslutet. Länsstyrelsen skickar därefter överklagandet till Regeringen, Miljödepartementet.

Ni ska i Ert överklagande ange

- * vilket beslut Ni överklagar (ärendets diarienummer och beslutsdag),
- * hur Ni vill att beslutet ska ändras och varför,
- * Ert namn, postadress och telefonnummer.

Ni ska underteckna Ert överklagande. Om Ni anlitar ombud kan istället ombudet underteckna överklagandet. I så fall ska fullmakt bifogas.

Om Ni behöver ytterligare upplysningar om hur man överklagar kan Ni vända Er till länsstyrelsen, telefon 0920 – 960 00.

SKÖTSELPLAN FÖR NATURRESERVATET ISKUSVAARA I PAJALA KOMMUN

ALLMÄNT OM PLANEN

Naturreservatets syfte ska vara styrande för reservatets långsiktiga vård och förvaltning.

Områdets avgränsning redovisas i bilaga A.

Beskrivning och uppgifter om naturreservatet finns i beslutet 511-958-10.

Denna skötselplan ska ses över inom en tioårsperiod och vid behov revideras.

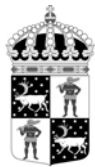
SYFTET MED NATURRESERVATET

Syftet med reservatet är att bevara områdets höga naturskogsvärden och opåverkade karaktär. Reservatet ska bevara den biologiska mångfalden samt den värdefulla naturmiljön i området och ge förutsättningar för de ingående ekosystemen att utvecklas naturligt. Syftet är även att de delar av reservatet som idag har lägre naturvärden ska utvecklas i riktning mot ett naturligt tillstånd.

Inom ramen för dessa mål ska reservatet ge möjlighet till naturupplevelser, friluftsliv och vetenskaplig forskning i orörd natur.

Syftet ska nås genom att:

- Inget skogsbruk bedrivs i området.
- Exploateringar och arbetsföretag i området förhindras.
- Området sköts enligt fastställd skötselplan. Inriktningen ska vara fri utveckling med möjlighet till naturvårdsbränning efter särskild utredning.
- I utvecklingsmarker kan även andra skötselåtgärder än naturvårdsbränning genomföras. Till exempel stängsling av ungskog eller avveckling av planterade trädslag för att gynna uppkomst av lövskog.
- Med undantag för avveckling av främmande trädslag ska trädfällning och påverkan på markskiktet undvikas vid alla typer av skötselåtgärder.



NATUR

Skogsbestånden ska genom intern dynamik och andra naturliga processer fortsätta att utvecklas fritt. Våtmarkernas naturliga hydrologi och vegetation skall bevaras och endast förändras genom naturliga processer.

Utvecklingsmark skog

Eventuella skötselåtgärder i områdets utvecklingsmarker bör utredas och tas upp vid en revidering av skötselplanen. Tillsvärdare ska dessa områden fortsätta att utvecklas fritt i riktning mot naturskog.

Brand

Då skogarna i området är tydligt präglade av tidigare skogsbränder bör spontant uppkommen brand få löpa fritt så långt det är möjligt. Brandbekämpning ska främst ske för att förhindra spridning utanför reservatet. Vid släckningsarbete ska så skonsamma metoder som möjligt användas och naturliga begränsningslinjer så som vägar, vattendrag och rågångar nyttjas i första hand. Fysiska ingrepp som fällning av träd eller anläggande av mineralgator bör undvikas.

GRÄNSER

Naturresevatets gränser ska vara markerade enligt Naturvårdsverkets anvisningar.

Kontroll av gränsmarkeringar och rågångar ska göras minst vart tionde år

FRILUFTSLIV OCH INFORMATION

Informationstavla med föreskrifter sätts upp på lämplig plats, förslagsvis vid naturresevatet Suorsapakka där information för flera naturresevat i området kan samlas.

En mindre skylt, alternativt fräst träskylt med resevatetsnamnet, bör även sättas upp vid skogsbilvägen som passerar genom Iskusvaara.

Aktuell information om naturresevatet ska finnas på länsstyrelsens hemsida.



Länsstyrelsen
Norrbotten

SKÖTSELPLAN

Datum
2010-06-08

Bilaga 4

3 (3)

Diarienummer
511-958-10

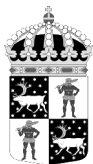
NVR ID
NR2020885

SAMMANFATTNING AV PRIORITERADE ÅTGÄRDER

Skötselåtgärd	När
Information på länsstyrelsens hemsida	Snarast efter att reservatet har beslutats
Informationstavla	Snarast efter att reservatet har beslutats
Översyn och eventuell revidering av skötselplan	Senast 2020
Uppföljning av gränsmarkering	Minst vart tionde år
Underhåll av gränsmarkering	Vid behov

Bilaga:

- A. Karta avgränsning
- B. Karta information



Länsstyrelsen
Norrbotten

511-958-10

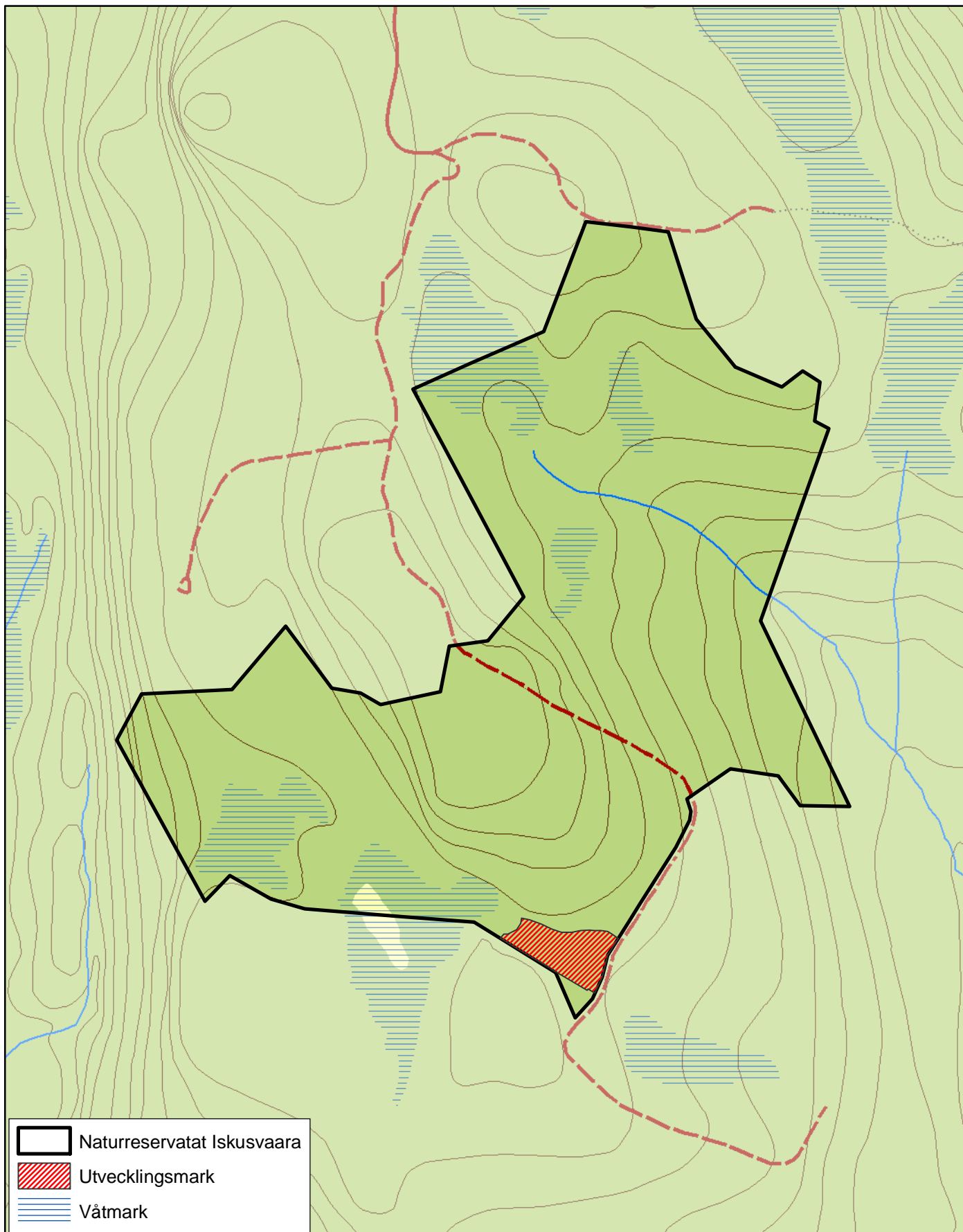
NR2020885

Bilaga A

Naturreseptatet Iskusvaara

Avgränsning och utvecklingsmark

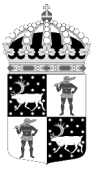
Skala 1:15 000



© Copyright Lantmäteriet 2010. Ur GSD - Produkter, ärende 106-2004/188

0 0,5 1 kilometer

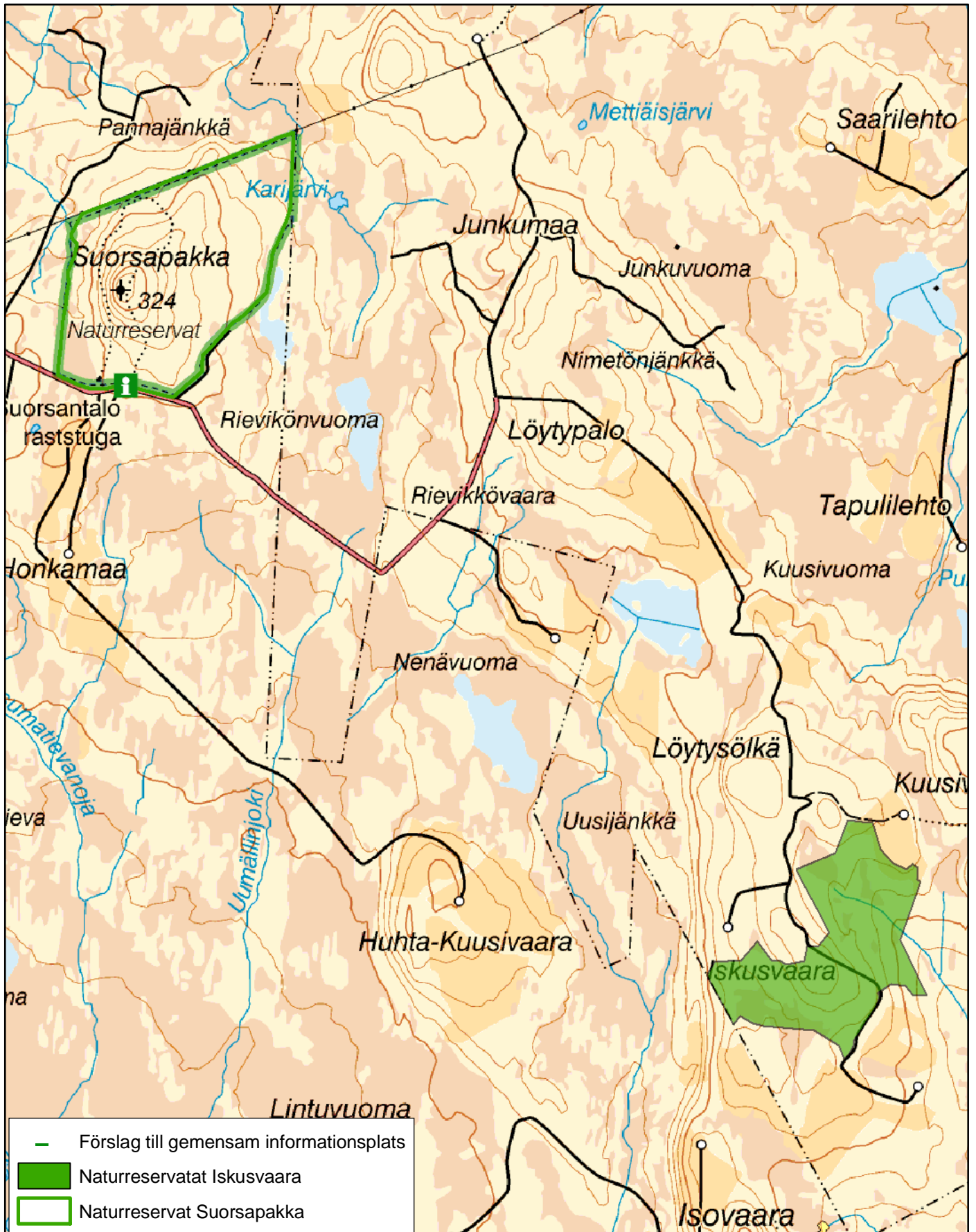




Naturreseptat Iskusvaara

Information

Skala 1:50 000

Länstyrelsen
Norrbotten

© Copyright Lantmäteriet 2010. Ur GSD - Produkter, ärende 106-2004/188

0 0,5 1 1,5 2 2,5 kilometer

