



UTVIDGNING AV NATURRESERVATET KUUSIVAARA I PAJALA OCH ÖVERTORNEÅ KOMMUNER SAMT REVIDERING AV RESERVATSFÖRESKRIFTER

BESLUT

Med stöd av 7 kap 4 § miljöbalken (1998:808), MB, beslutar länsstyrelsen att det område som utmärkts på bifogad karta, bilaga 1, skall utgöra naturreservatet Kuusivaara. Länsstyrelsen upphäver samtidigt, med stöd av 7 kap 7 § MB, det tidigare naturreservatsbeslutet den 10 jan 1997 med diarienummer 2312-11546-96. Området hade då namnet Kuusivaara Domänreservat. Skälen för upphävandet är att hela det befintliga naturreservatet omfattas av det nya beslutet samt att det nya beslutet inte medför några lättnader i föreskrifterna. Lantmäteriets slutliga inmätning av området kan innebära mindre justeringar av reservatets avgränsning och areal.

Med stöd av 3 § förordningen om områdesskydd enligt miljöbalken m.m. (1998:1252) fastställer länsstyrelsen bifogad skötselplan (bilaga 4) med mål, riktlinjer och åtgärder för reservatets skötsel och förvaltning. I enlighet med 2 § ovannämnda förordning ska länsstyrelsen vara förvaltare av naturreservatet.

För att tillgodose syftet med reservatet beslutar länsstyrelsen med stöd av 7 kap 5, 6 och 30 §§ MB samt 22 § förordningen om områdesskydd enligt miljöbalken m. m. (1998:1252) att nedan angivna föreskrifter ska gälla i reservatet.

SYFTE

Syftet med reservatet är att områdets höga naturskogsvärden och karaktär av orörd vildmark ska bevaras. Reservatet ska bevara den biologiska mångfalden samt den värdefulla naturmiljön i området och ge förutsättningar för de ingående ekosystemen att utvecklas naturligt.

Inom ramen för dessa mål ska reservatet ge möjlighet till naturupplevelser, friluftsliv och vetenskaplig forskning i orörd natur.

Syftet ska nås genom att:

- Inget skogsbruk bedrivs i området.
- Exploateringar och arbetsföretag i området förhindras.
- Området sköts enligt fastställd skötselplan. Inriktningen ska vara fri utveckling med möjlighet till naturvårdsbränning efter särskild utredning.
- Med undantag för avveckling av främmande trädslag ska trädfällning och påverkan på markskiktet undvikas vid alla typer av skötselåtgärder.

UPPGIFTER OM NATURRESERVATET

Naturreservatets namn:	Kuusivaara
Kommun:	Pajala och Övertorneå
Lägesbeskrivning:	ca 20 km V om Svanstein
Area:	ca 2152 ha
Fastigheter och ägare:	Övertorneå 1:1 (del av), Sveaskog Ohtanajärvi 12:1 (del av), Sveaskog
Natura 2000:	Kuusivaara (SE0820197)
Sameby:	Korju

RESERVATSFÖRESKRIFTER

A. Föreskrifter enligt 7 kap 5 § MB om inskränkningar i rätten att använda mark- och vattenområden inom reservatet.

Utöver vad som annars gäller enligt lag är det förbjudet att:

1. Bedriva skogsbruk.
2. Fälla eller på annat sätt skada levande eller döda träd och buskar eller tillvarata vindfällan.
3. På annat sätt än vad som anges under punkterna 1 och 2 skada eller förändra mark eller vegetation på land eller i vatten, t ex genom att borra, anordna upplag, gräva, schakta eller dumpa.
4. Uppföra byggnad eller annan fast anläggning.
5. Anlägga väg eller led.
6. Anlägga ledningar i luft, mark eller vatten.
7. Bedriva vattenverksamhet, t ex genom vattenreglering, muddring eller avledande av vatten.
8. Inplantera växt- eller djurart.
9. Släppa ut eller sprida avloppsvatten, gifter, vådliga ämnen, bekämpningsmedel, kalk eller växtnäringsämnen på land eller i vatten.
10. Framföra motordrivna fordon utanför befintlig väg.

Vidare är det utan länsstyrelsens tillstånd förbjudet att:

11. Utöka eller förändra befintlig byggnad eller anläggning.
12. Uppföra älgtoorn.
13. Sätta upp tavla, plakat, skylt, göra inskrift eller liknande.

Undantag från reservatsföreskrifterna i punkt A:

1. Föreskrifterna ska inte utgöra hinder för förvaltaren att utföra de åtgärder som krävs för reservatets vård och skötsel.
2. Ovanstående föreskrifter ska inte heller utgöra hinder för underhåll av befintliga byggnader, vägar eller andra anläggningar. Innan underhållsåtgärder utförs ska samråd ske med Länsstyrelsen.
3. Utan hinder av ovanstående föreskrifter får renskötsel utövas i enlighet med rennäringslagen (1971:437). Före anordnandet av fasta anläggningar ska samråd ske med länsstyrelsen enligt 12 kap 6 § MB, enligt vad som framgår av förordningen (1998:904) om täkter och anmälan för samråd.
4. Vid uttransport av fälld älg eller björn får terrängskoter, t ex fyrhjuling, användas. Vid körning ska i första hand befintliga stigar och leder användas och särskild försiktighet ska iaktas för att undvika skador på mark och vegetation.
5. Snöskoteråkning är tillåten i reservatet på väl snötäckt mark. Vid körning ska i första hand befintliga stigar och leder användas och särskild försiktighet ska iaktas för att undvika skador på mark och vegetation.
6. I de fall totalförsvaret har intressen (anläggningar och/eller planerade grupperingsplatser) inom reservatet får tillsyn och skyddsarbetsuppgifter utföras utan hinder av föreskrifterna.

B. Föreskrifter enligt 7 kap 6 § MB om skyldighet att tåla visst intrång

Ägare och innehavare av särskild rätt till fastigheterna förpliktas att tåla sådana intrång i området som behövs för att tillgodose syftet med naturreservatet, exempelvis åtgärder för områdets vård och skötsel.

C. Ordningsföreskrifter enligt 7 kap 30 § MB

Utöver vad som annars gäller är det för allmänheten förbjudet att:

1. Bryta kvistar, fälla eller på annat sätt skada levande eller döda träd och buskar.
2. Skada vegetationen i övrigt t ex genom att gräva upp växter såsom ris, örter, mossor eller lavar eller ta bort vedlevande svampar.
3. Fånga, skada, döda eller bortföra ryggradsdjur. Störa djurlivet genom att exempelvis klättra i boträd eller medvetet uppehålla sig i närheten av fågelbo, lya eller gryt.
4. Insamla ryggradslösa djur.
5. Förstöra eller skada berg, jord eller sten på land eller i vatten genom att t ex borra, hacka, spränga, rista, gräva eller måla.
6. Framföra motordrivna fordon utanför befintlig väg.

Undantag från reservatsföreskrifterna i punkt C:

1. Snöskoteråkning är tillåten i reservatet på väl snötäckt mark. Vid körning ska i första hand befintliga stigar och leder användas och särskild försiktighet ska iakttas för att undvika skador på mark och vegetation.
2. I reservatet är det utan hinder av föreskrifterna tillåtet att jaga och fiska i enlighet med gällande lagstiftning.
3. Bär- och matsvampplockning är tillåtet i området.

FÖRESKRIFTERNAS IKRAFTTRÄDANDE

Föreskrifterna träder i kraft tre veckor efter den dag de publicerades i länets författningssamling. Ordningsföreskrifter enligt 7 kap. 30 § MB gäller omedelbart.

SKÄLEN FÖR LÄNSSTYRELSENS BESLUT

Beskrivning av området

Area: ca 2152 ha
Naturtyper: Skogsmark ca 1723 ha
Substratmark ca 41 ha
Myr ca 388 ha

Kuusivaara är beläget på gränsen mellan Pajala och Övertorneå kommuner, ca 20 km väster om Svanstein. Området innefattar de fyra skogsklädda bergen Kuusivaara, Ahmarova, Airivaara och Puistisvaara samt omgivande myr och sumpskogar. Området har en växlande geologi med berg i dagen på topparna och morän som täcker större delen av resterande område. Spår av isavsmältningen kan ses i en mängd isälvsrännor på Kuusivaaras norra och södra sida men även på Puistisvaaras norra och östra del. Området ligger huvudsakligen ovanför Högsta kustlinjen. Berggrunden inom reservatsområdet består av flera olika bergarter. Berget Kuusivaara och östra delen av Puistisvaara består av metasedimentära bergarter och dessa omges av den granit som dominerar inom området. Airivaara och den nordvästra delen av reservatsområdet består av äldre granit till granodiorit.

Gran är det dominerande trädslaget i hela området. Bergssluttningarna i reservatet är till största delen beklädda med produktiva granskogar, ofta med rikliga inslag av löv. Skogarna har förmodligen etablerats efter en eller flera bränder som ägde rum för ca 150-200 år sedan. Stora arealer har tydlig urskogsprägel och påverkan från skogsbruk är begränsad till plockhuggning i mindre partier. Trots de relativt unga brandsuccessionerna har området generellt gott om lågor av gran och björk.

Den norra delen av reservatet utgörs av en mosaik av sumpskog och myrmark med inslag av frisk blåbärsgrenskog. Blandskog av gran och björk med enstaka grova aspar och tallar dominerar. Brandspår liksom avverkningsspår förekommer sällsynt.

Puistisvaara

Längst åt nordöst ligger berget Puistisvaara med tillhörande skogs- och myrmosaik runtomkring. Våtmarkerna har bedömts hålla mycket höga naturvärden enligt länsstyrelsens våtmarksinventering. Puistisvaara karaktäriseras av en äldre brandpräglad barrskog med ett rikligt inslag av lövträd, främst asp och björk. Den västra delen av berget är grandominerad med ett bitvis rikligt inslag av löv. Det finns gott om död ved, främst i form av rötbrutna granlågor med mycket vedsvampar, men även av lövlågor.

Längre norrut ökar förekomsten av tall och den östra delen är av tallbrännemiljö. I brännan finns förutom tall gott om lövträd. Död ved förekommer i form av lövlågor och stående tall. Toppen av berget utgörs av tallskog som på sina ställen står i en glesare hällmarksmiljö. Västra och södra delen av Puistisvaara karaktäriseras av gammal barrskog i en myrmosaik. Här är grenskogen av senvuxen karaktär med inslag av gransumpskog.

I hela området återfinns gott om gamla brandskadade träd med brandljud, både riktigt grova tallbjässar samt gran och löv. Större delen av skogen i Puistisvaara är urskogsartad och till stor del orörd.

Kuusivaara

Kuusivaaras är det största berget i reservatet och dess ostsluttning täcks av bördig grenskog med ett bitvis rikligt inslag av äldre björk och en del grova aspar. I de nedre delarna av bergssluttningarna är fältskiktet frodigt med skogsfräken, vitmossor och örter som tolta och ekbräken i bottenkiktet. I de övre delarna av berget domineras fältskiktet av blåbärris. Här finns rikligt med lågor av både gran och björk och på flera av granlågorna förekommer den ovanliga vedsvampen rosenticka. Mot bergets topp glesnar skogen, andelen björk ökar och lågaförekomsten är måttlig. Beståndet är luckigt och stundtals ängs- eller hagartat med inslag av enstaka grövre rönnar. Både gran och björk är i hög grad snöbrutna.

I nordvästsluttningen står bördig skog med ett rikligt inslag av grova aspar och björkar samt en hel del döda träd, framförallt grova björklågor. Vidare norrut övergår marken till en något magrare typ med blockig terräng. Avverkningsstubbar förekommer sällsynt.

På bergets sydöstra del växer grenskog med ett bitvis stort inslag av björk. Här påträffas även enstaka sälgar med den vackert gröna och sällsynta lunglaven. Troliga spår av brand syns i vissa äldre björkar. Graden av mänsklig påverkan är sannolikt mycket låg. Dock har det i mindre partier skett viss gallring av asp och björk, liksom plockhuggning av gran.

Ahmavaara

Centralt i reservatet ligger Ahmavaara, vars nordvästra delar har extremt mycket lågor. I övrigt påminner skogen om den tidigare beskrivna på Kuusivaaras sluttningar. Längre söderut är skogen något yngre och lågorna färre. I buskskiktet står rikligt med tynande

Datum
2010-06-08

Diarienummer
511-17837-07

NVR ID
NR 2001266

enar. På Ahmavaaras sydvästsluttning ökar tallinslaget men det är fortfarande gran som dominerar. Brandprägeln är tydlig, tallarna är mestadels yngre än 100 år och granunderväxten tilltar. Enstaka äldre tallar på cirka 200 år förekommer. En del partier utgörs av hållmarkstallskog och här finns en cirka 100 meter bred lodklippa med en höjd på 3-5 meter. Avverkningsstubbar av tall förekommer, vissa med en övervallning efter brand. Här finns även en del kolade högstubbar. I bergets södra delar finns flera mindre blocksänkor mellan sluttningens åsryggar.

Airivaara

På berget Airivaara längst söderut dominerar granskog på toppen för att längre ner i sluttningarna gå över i barrblandskog av brännkaraktär. Den gamla successionsskogen på Airivaara har vuxit upp efter en brand för ca 200 år sedan. Vissa partier är lövrika, främst med asp men även sälk och vårtbjörk. I nordvästsluttningen finns en imponerande aspklon med många aspar av grova dimensioner. Terrängen är genomgående blockig och på bergets övre del är jorddjupet grunt.

Kuusivaara naturreservat hyser många ovanliga arter av bl.a. vedsvampar och insekter. Några exempel är svamparna harticka och violmussling, den djupsvarta brunbaggen som lever i svampangripen lövträdsved och nattflyet barrskogsfjällfly som är knutet till boreal barrskog.

Länsstyrelsens bedömning

Kuusivaara är ett stort och till största delen orört skogsområde med brandpräglad barrskog. De relativt unga brandsuccessionerna med stort inslag av asp och andra lövträd gör området till en värdefull tillflyktsort för en mängd arter bundna till dessa i dag så sällsynta livsmiljöer. Skogsavverkning eller annan exploatering skulle innebära att områdets naturvärden äventyras. Med anledning av detta har frågan om bildande av ett naturreservat aktualiserats.

Beslutet följer gällande riktlinjer för prioritering av naturreservatsskydd och Sveriges internationella åtaganden om skydd av den biologiska mångfalden, samt Sveriges miljökvalitetsmål.

Länsstyrelsen bedömer att ett naturreservat i det aktuella området är förenligt med kommunens översiktsplan och med hushållningsbestämmelserna i 3 och 4 kap. MB.

Vid en vägning mellan enskilda och allmänna intressen i enlighet med 7 kap 25 § MB, bedömer länsstyrelsen att den inskränkning i den enskildes rätt att använda mark och vatten som beslutet innebär, inte går längre än vad som krävs för att syftet med naturreservatet ska tillgodoses.

I enlighet med vad som sägs i 4 och 5 §§ förordningen (2007:1244) om konsekvensutredning vid regelgivning, bedömer Länsstyrelsen att den föreslagna ordningsföreskriften enligt 7 kap 30 § MB innebär så begränsade konsekvenser, såväl kostnadsmässiga som i övrigt att det saknas skäl för en konsekvensutredning av regelgivningen.

ÄRENDETS BEREDNING

Kuusivaara avsattes 1997 som domänreservat. I samband med Domänverkets bolagisering 1992 gjorde länsstyrelsen på uppdrag av Naturvårdsverket en bedömning av vilka domänreservat i länet som har så höga naturvärden att de bör ges långsiktigt skydd som naturreservat. Kuusivaara hör till de områden som länsstyrelsen valde ut.

Naturvårdsverket och Assi Domän slöt 1995 ett avtal om naturreservatsbildning av ett antal särskilt värdefulla domänreservat i hela landet. Kuusivaara är ett av områdena som omfattas av avtalet. Beslut om bildade av naturreservatet Kuusivaara Domänreservat togs den 10 jan 1997.

Den ursprungliga delen av naturreservatet ingår i nätverket Natura 2000. Regeringen föreslog 1995 området till EU-kommissionen som 2005 fastställde Kuusivaara som ett område av gemenskapsintresse (SCI).

De höga naturvärdena inom den del som naturreservatet ska utvidgas med uppmärksammades i samband med en inventering av skyddsvärda statliga skogar som länsstyrelsen och Naturvårdsverket genomförde under åren 2003-2005. Inventeringen gjordes på uppdrag av regeringen och redovisades i Naturvårdsverkets rapporter 5339, 5344, 5345 och 5473. För Norrbottens län redovisades totalt 432 områden som skyddsvärda.

Under 2005 slöts en överenskommelse mellan Naturvårdsverket, Sveaskog och länsstyrelserna i Norrbotten respektive Västerbotten, om hur de skyddsvärda områdena från inventeringen skulle bevaras långsiktigt. Överenskommelsen redovisades i en rapport (Naturvårdsverket, rapport 5498) där 168 områden i Norrbottens län pekades ut som blivande naturreservat. Utvidgningen av naturreservatet Kuusivaara är ett av dessa områden.

Naturvårdsverket och Sveaskog AB träffade den 13 juni 2008 en överenskommelse om formellt skydd av 431 särskilt värdefulla naturskogsområden i hela landet. Denna innebär att områdena, på i överenskommelsen angivna villkor, kan avsättas som naturreservat utan krav på ekonomisk ersättning till Sveaskog. För länets del omfattas de områden som redovisats som naturreservat i Naturvårdsverkets rapport 5498. Överenskommelsen ger därmed ett värdefullt bidrag till uppfyllandet av delmål 1 *Långsiktigt skydd av skogsmark* i miljö kvalitetsmålet *Levande skogar*.

Beslutet har föregåtts av samråd med Pajala kommun som inte har inkommit med svar.

Beslutet har föregåtts av samråd med Övertorneå kommun som avstyrker förslaget. Kommunen anser att de restriktioner som reservaten medför i form av förbud mot skogsbruk, exploatering och arbetsföretag förhindrar möjligheterna att utnyttja den för kommunen betydelsefulla skogliga resursen. De befarar vidare att områdena kommer att bli mindre tillgängliga för allmänheten till följd av avsaknad av drivkraft och ekonomiska resurser att sköta vägar kring reservaten. Kommunen anser även, till skillnad från Länsstyrelsens bedömning, att reservatsavsättningarna strider mot kommunens allmänna intressen.



Länsstyrelsen
Norrbotten

BESLUT

8 (9)

Datum
2010-06-08

Diarienummer
511-17837-07

NVR ID
NR 2001266

Länsstyrelsen vill tydliggöra att området har så höga naturvärden att det måste skyddas från exploatering. Myndighetens arbete med skydd av värdefulla skogar sker på uppdrag av regering och riksdag, inom ramen för miljömålet *Levande skogar*. Urvalet av skogar som ska ges skydd som naturreservat styrs av de nationella och regionala strategierna för skogsskydd. Grunden är en värdebaserad ansats där områdenas naturvärden är styrande för urvalet, allt för att de avsättningar som görs för att uppnå miljömålet ska utgöras av skogar med så höga naturvärden som möjligt.

Förslaget har också remitterats till Försvarmakten, SGU, Bergstaten och Skogsstyrelsen. Av dessa har Försvarmakten, Skogsstyrelsen och SGU angett att de inte har något att erinra mot förslaget. SGU har dessutom i sitt yttrande givit värdefull information om berggrunden i området. Bergsstaten har avstått från att svara.

Markägaren Sveaskog har getts tillfälle att yttra sig över förslaget. Sveaskog är positiv till reservatsbildningen men anger i sitt yttrande att mer utrymme bör lämnas i beslut och skötselplan för naturvårdande skötsel av naturreservatet. Länsstyrelsen bedömer dock att beslutet och skötselplanen redan ger tillräckliga möjligheter för naturvårdande skötsel och finner därför inte skäl att förändra beslutet med anledning av Sveaskogs synpunkter.

Korju sameby har förelagts att yttra sig över förslaget. Inget svar har inkommit.

Beslutet har även föregåtts av samråd med Naturvårdsverket som tillstyrker Länsstyrelsen förslag.

Naturskyddsföreningen i Norrbotten ställer sig i en skrivelse till Länsstyrelsen mycket positiva till reservatsbildningen.

HUR MAN ÖVERKLAGAR

Detta beslut kan överklagas hos Regeringen (Miljödepartementet) enligt bilaga 3.

DE SOM DELTAGIT I LÄNSSTYRELSENS BESLUT

I detta ärende har beslut tagits av landshövding Per-Ola Eriksson, efter föredragning av naturvårdshandläggare Mary Holmgren. I den slutliga handläggningen av ärendet har även chefen för naturvårdsenheten Ronny Edin och länsassessor Fredrik Hannu deltagit.

Per-Ola Eriksson

Mary Holmgren



Länsstyrelsen
Norrbotten

BESLUT

9 (9)

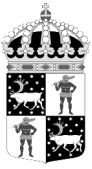
Datum
2010-06-08

Diarienummer
511-17837-07

NVR ID
NR 2001266

Bilagor:

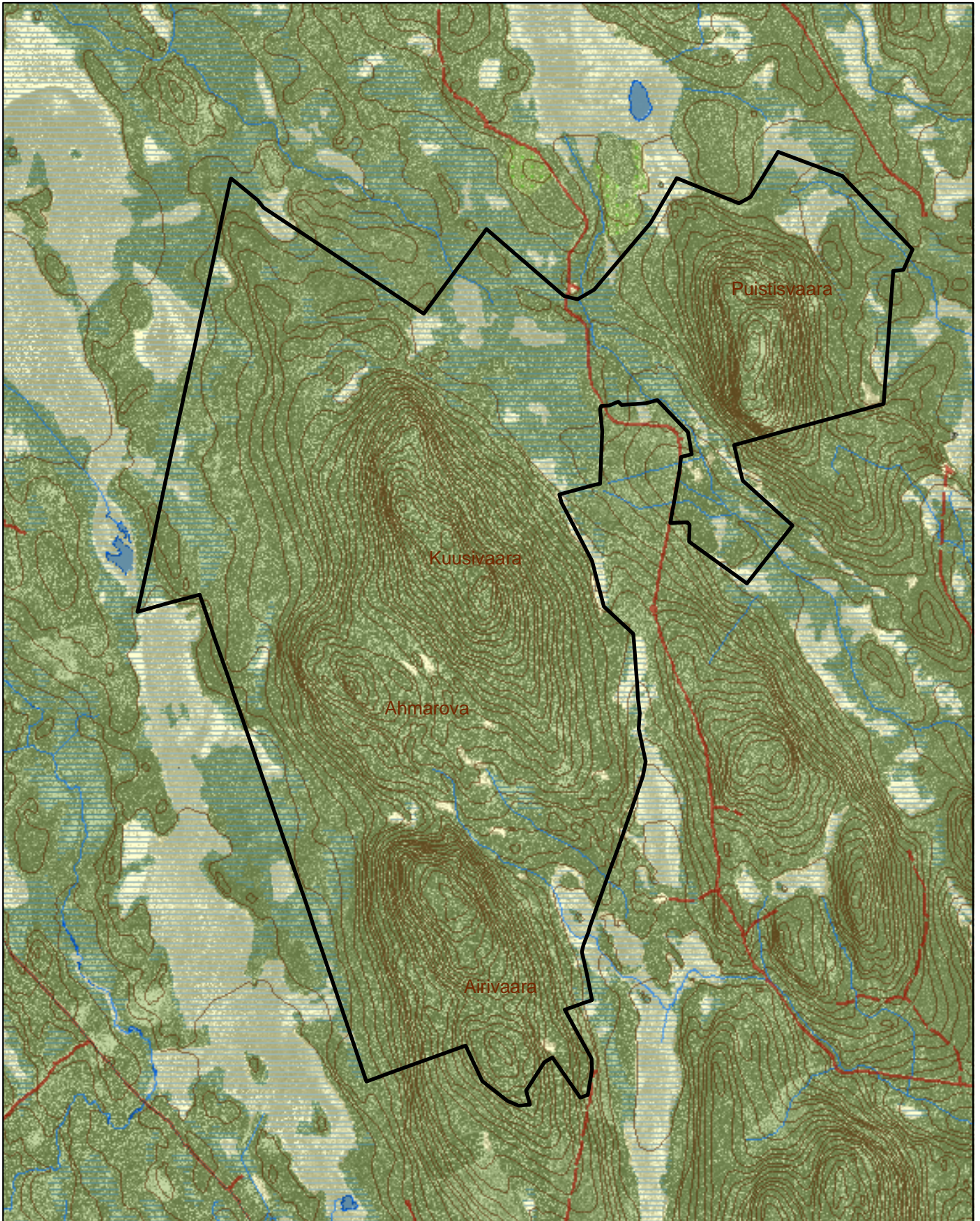
1. Karta över reservatet
2. Översiktskarta
3. Hur man överklagar
4. Skötselplan




Naturreseptatet Kuusivaara

Area ca 2152 ha

Skala 1:40 000

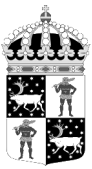
Länstyrelsen
Norrbotten

© Copyright Lantmäteriet 2010. Ur GSD - Produkter, ärende 106-2004/188

 Gräns för naturreseptatet

0 0,5 1 1,5 2 km



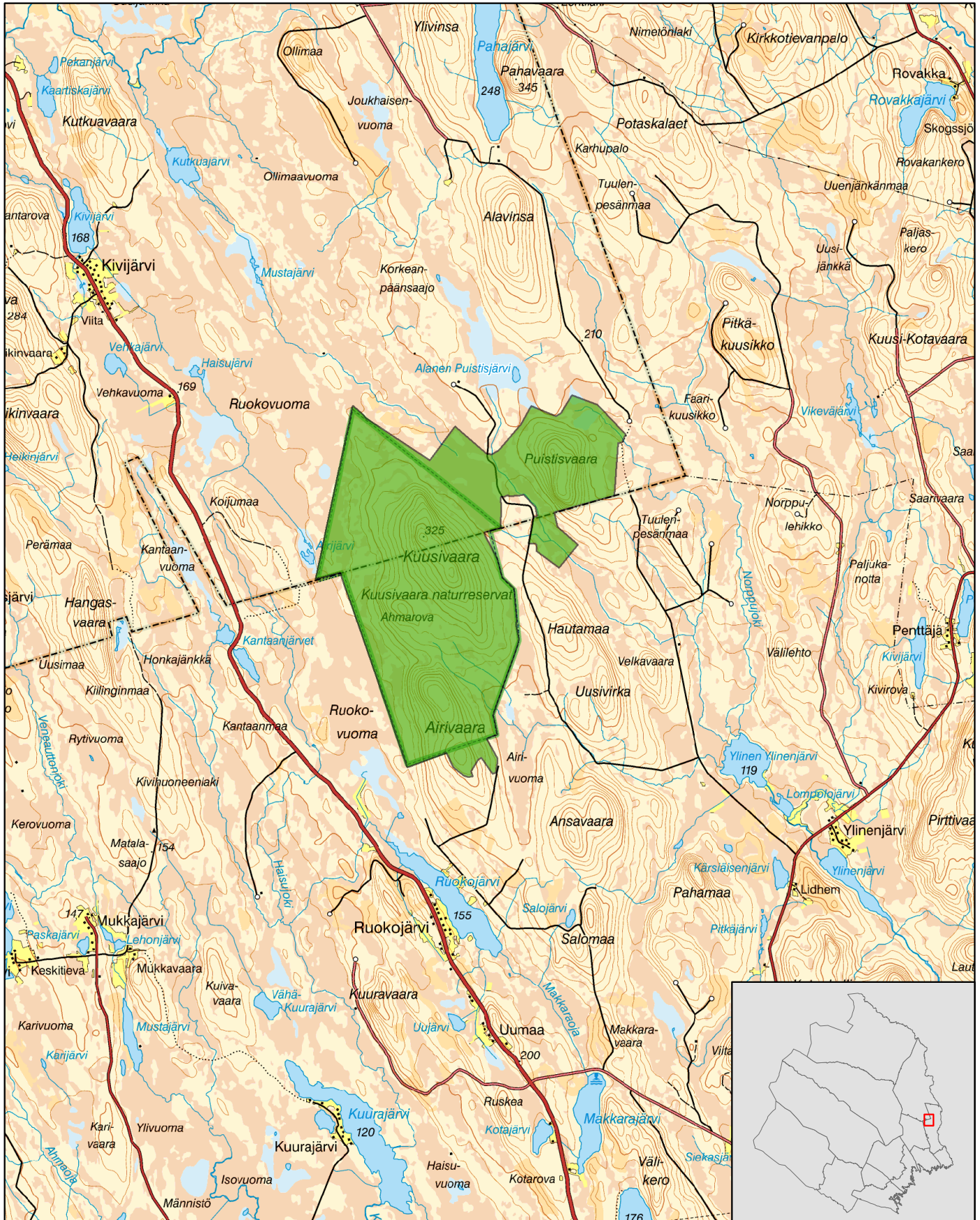


Naturreservatet Kuusivaara

Pajala och Övertorneå kommuner

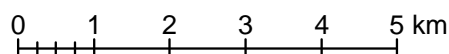
Skala 1:100 000

Länsstyrelsen
Norrbotten



© Copyright Lantmäteriet 2010. Ur GSD - Produkter, ärende 106-2004/188

 Naturreservatet Kuusivaara





Länsstyrelsen
Norrbotten

Bilaga 3

HUR MAN ÖVERKLAGAR

Om Ni vill överklaga länsstyrelsens beslut ska Ni skriva till

Regeringen, Miljödepartementet. Ni ska skicka eller lämna in Ert överklagande till

Länsstyrelsen i Norrbottens län, 971 86 LULEÅ

För att Ert överklagande ska kunna prövas måste överklagandet ha kommit in till länsstyrelsen **inom tre veckor** från den dag Ni fick del av beslutet. Länsstyrelsen skickar därefter överklagandet till Regeringen, Miljödepartementet.

Ni ska i Ert överklagande ange

- * vilket beslut Ni överklagar (ärendets diarienummer och beslutsdag),
- * hur Ni vill att beslutet ska ändras och varför,
- * Ert namn, postadress och telefonnummer.

Ni ska underteckna Ert överklagande. Om Ni anlitar ombud kan istället ombudet underteckna överklagandet. I så fall ska fullmakt bifogas.

Om Ni behöver ytterligare upplysningar om hur man överklagar kan Ni vända Er till länsstyrelsen, telefon 0920 – 960 00.

SKÖTSELPLAN FÖR NATURRESERVATET KUUSIVAARA I PAJALA OCH ÖVERTORNEÅ KOMMUNER

ALLMÄNT OM PLANEN

Naturreservatets syfte ska vara styrande för reservatets långsiktiga vård och förvaltning.

Områdets avgränsning redovisas i bilaga A.

Beskrivning och uppgifter om naturreservatet finns i beslutet 511-17837-07.

Denna skötselplan ska ses över inom en tioårsperiod och vid behov revideras.

Delar av naturreservatet ingår i nätverket Natura 2000. Det finns en särskild bevarandeplan för Natura 2000-området.

SYFTET MED NATURRESERVATET

Syftet med reservatet är att områdets höga naturskogsvärden och karaktär av orörd vildmark ska bevaras. Reservatet ska bevara den biologiska mångfalden samt den värdefulla naturmiljön i området och ge förutsättningar för de ingående ekosystemen att utvecklas naturligt.

Inom ramen för dessa mål ska reservatet ge möjlighet till naturupplevelser, friluftsliv och vetenskaplig forskning i orörd natur.

Syftet ska nås genom att:

- Inget skogsbruk bedrivs i området.
- Exploateringar och arbetsföretag i området förhindras.
- Området sköts enligt fastställd skötselplan. Inriktningen ska vara fri utveckling med möjlighet till naturvårdsbränning efter särskild utredning.
- Med undantag för avveckling av främmande trädslag ska trädfällning och påverkan på markskiktet undvikas vid alla typer av skötselåtgärder.

NATUR

Skogsbestånden ska genom intern dynamik och andra naturliga processer fortsätta att utvecklas fritt. Våtmarkernas naturliga hydrologi och vegetation skall bevaras och endast förändras genom naturliga processer.

Brand

Då området är tydligt brandpräglad och brand är en naturlig störning i naturtyperna bör spontant uppkommen brand få löpa fritt så långt det är möjligt. Brandbekämpning ska främst ske för att förhindra spridning utanför reservatet. Vid släckningsarbete ska så skonsamma metoder som möjligt användas och naturliga begränsningslinjer så som vägar, vattendrag och rågångar nyttjas i första hand. Fysiska ingrepp så som fällning av träd eller anläggande av mineralgator bör undvikas.

GRÄNSER

Naturresevatets gränser ska markeras enligt Naturvårdsverkets anvisningar och snarast efter Lantmäteriets inmätning.

Tidigare gränsmarkering som blivit inaktuell på grund av utvidgningen av reservatet ska tas bort.

Kontroll av gränsmarkeringar och rågångar ska göras minst vart tionde år.

FRILUFTSLIV OCH INFORMATION

Informationstavla för det före detta domänreservatet finns vid gränsen av reservatet, se bilaga A. Informationen ska uppdateras och tavlan ska bytas ut. Den ska innehålla föreskrifter för reservatet. Det finns en vägvisningsskylt vid en infartsväg till reservatet. Skylten ska bytas ut vid behov.

Aktuell information om naturresevatet ska finnas på länsstyrelsens hemsida.

Anläggningar

Det finns parkeringsmöjligheter vid en infartsväg till reservatet, se bilaga A. Länsstyrelsen ska utreda i vilket skick parkeringen är samt vilket behov som finns av anläggningar för det rörliga friluftslivet i området.

Stigar

Det finns en stig från vägen fram till reservatsgränsen. Länsstyrelsen ska utreda stigens befintliga skick och underhålla den vid behov.

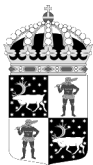


SAMMANFATTNING AV PRIORITERADE ÅTGÄRDER

Skötselåtgärd	När
Information på länsstyrelsens hemsida	Snarast efter att reservatet har beslutats
Utmärkning av reservatsgränsen och borttagning av inaktuell gränsmarkering	Snarast efter Lantmäteriets inmätning
Utreda behov av anläggningar samt status för befintliga anläggningar	Snarast efter att reservatet har beslutats
Byte av informationstavla vid reservatet	Snarast efter att reservatet har beslutats
Underhåll av stig från väg till reservatsgräns	Vid behov
Översyn och eventuell revidering av skötselplan	Senast 2020
Uppföljning av gränsmarkering	Minst vart tionde år
Underhåll av gränsmarkering	Vid behov

Bilaga:

- A. Karta
- B. Karta med äldre avgränsning
- C. Artlista



Länsstyrelsen
Norrbotten

511-17837-07

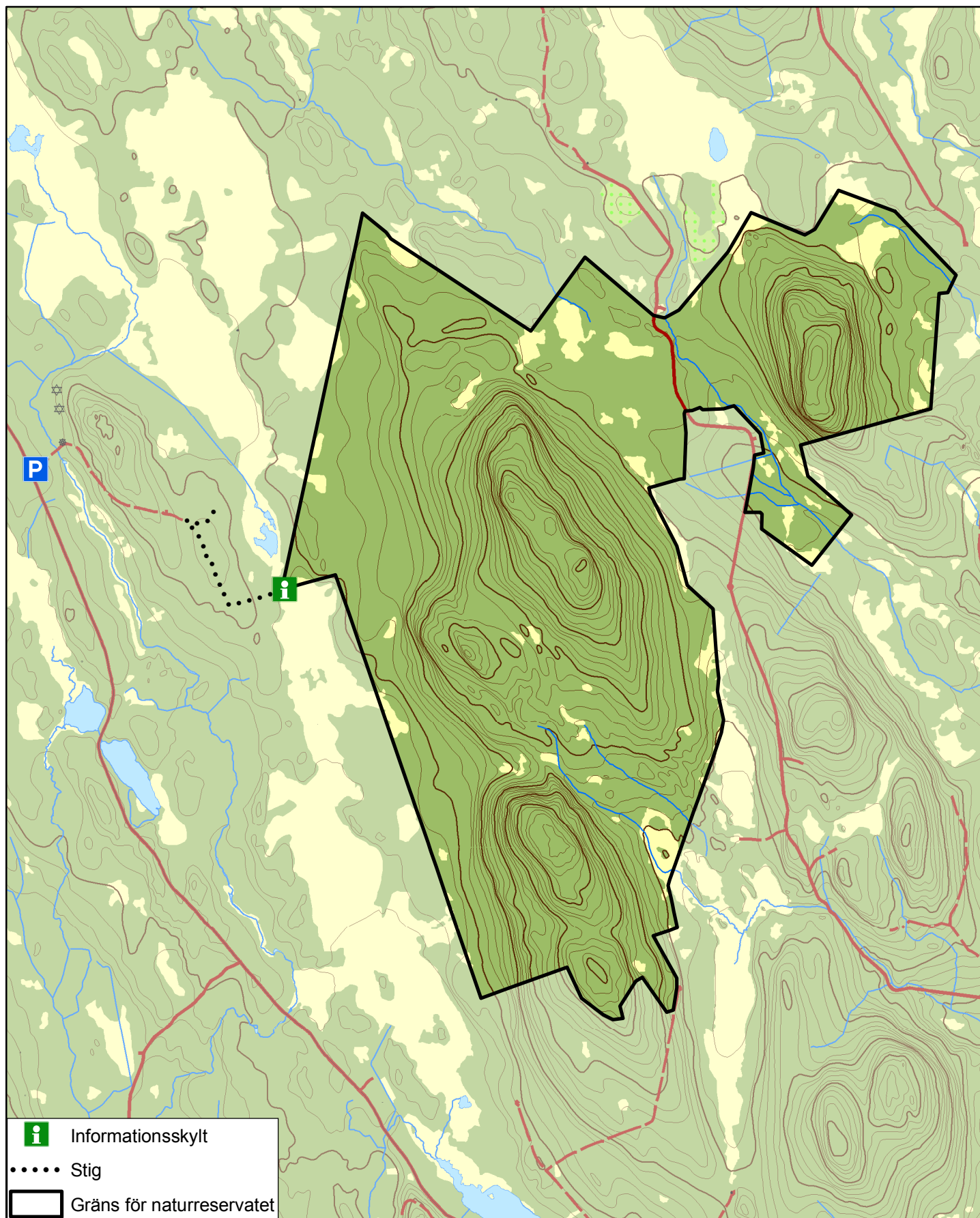
NR2001266

Bilaga A

Naturreseptatet Kuusivaara

Avgränsning och information

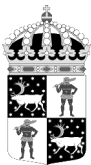
Skala 1:45 000



© Copyright Lantmäteriet 2010. Ur GSD - Produkter, ärende 106-2004/188

0 0,5 1 1,5 kilometer





Länsstyrelsen
Norrbotten

511-17837-07

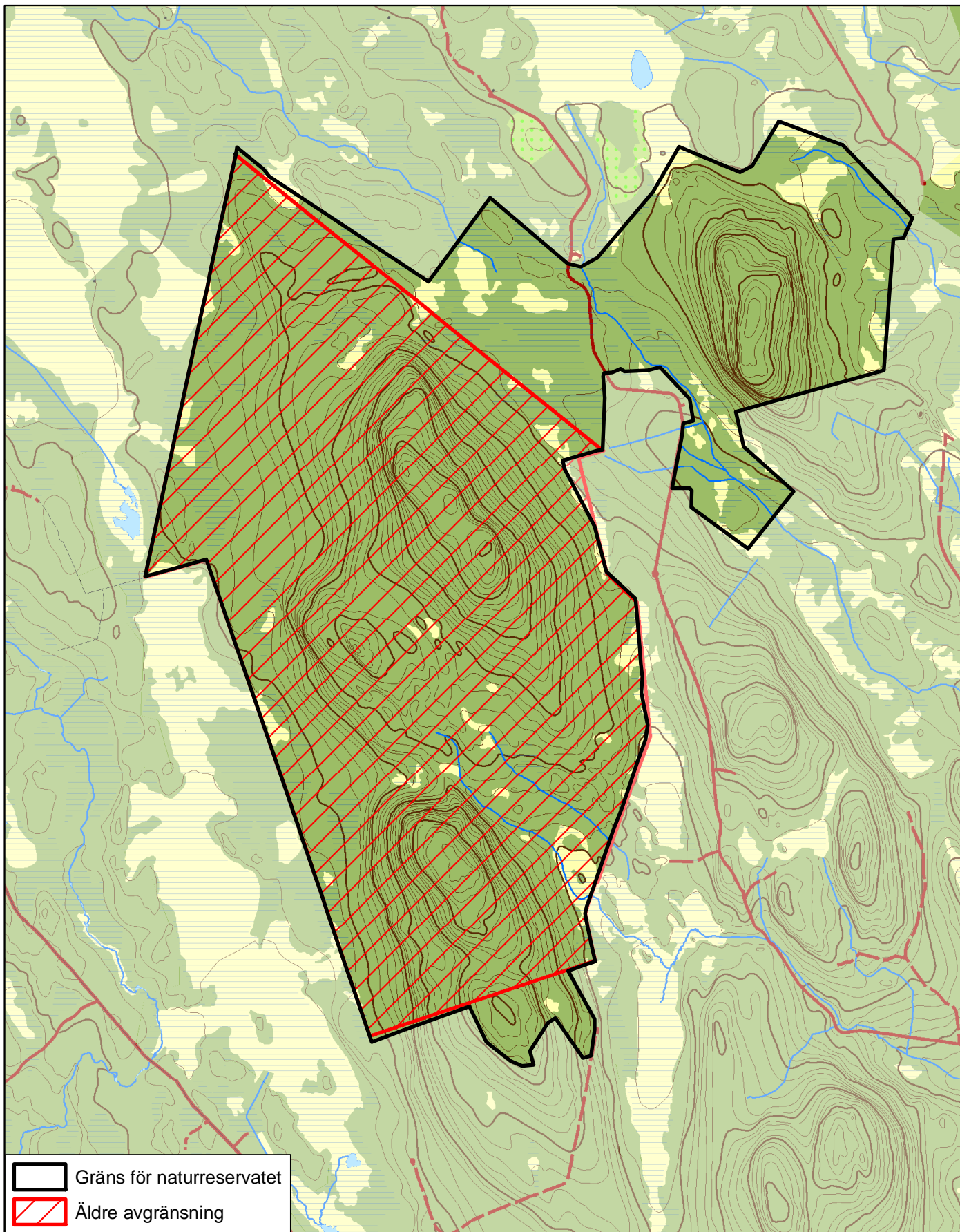
NR 2001266

Bilaga B

Naturreseptatet Kuusivaara

Äldre avgränsning

Skala 1:40 000

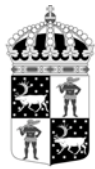


Gräns för naturreservatet
Äldre avgränsning

© Copyright Lantmäteriet 2010. Ur GSD - Produkter, ärende 106-2004/188

0 0,5 1 1,5 2 kilometer





Artlista naturreservatet Kuusivaara

-signalarter och rödlistade arter

Svampar, lavar och kärlväxter

	Svenskt namn	Latinskt namn	Hotkategori
1.	Blodticka	<i>Gleoporus taxicola</i>	
2.	Rosenticka	<i>Fomitopsis rosea</i>	NT
3.	Rynkskinn	<i>Phlebia centrifuga</i>	NT
4.	Gammelgransskål	<i>Pseudographis pinicola</i>	NT
5.	Lappticka	<i>Amylocystis lapponica</i>	VU
6.	Vedticka	<i>Phellinus viticola</i>	
7.	Harticka	<i>Inonotus leporinus</i>	NT
8.	Violmussling	<i>Trichaptum laricinum</i>	NT
9.	Brunpudrad nållav	<i>Chaenotheca gracillima</i>	
10.	Garnlav	<i>Alectoria sarmentosa</i>	NT
11.	Lunglav	<i>Lobaria pulmonaria</i>	NT
12.	Skinlav	<i>Leptogium saturninum</i>	
13.	Lappranunkel	<i>Ranunculus lapponicus</i>	

Insekter

	Svenskt namn	Latinskt namn	Hotkategori
14.	Barrskogsfjällfly	<i>Xestia sincera</i>	EN
15.	Djupsvart brunbagge	<i>Melandrya dubia</i>	VU
16.	Kolsvart brunbagge	<i>Melandrya barbata</i>	EN
17.	Mindre mägborre	<i>Tomicus minor</i>	
18.	Myskbock	<i>Aromia moschata</i>	
19.	Jättesvampmal	<i>Scardia boletella</i>	
20.	Sälggetingbock	<i>Xylotrechus pantherinus</i>	NT

Hotkategorier enligt Artdatabankens rödlista 2010. EN= Starkt hotad, VU= Sårbar, NT= Nära hotad.

Källor:

- Länstyrelsens översiktliga inventering 2003.
- Artdatabanken.