



## BILDANDE AV NATURRESERVATET TÄLLBERGET I KALIX KOMMUN

### BESLUT

Med stöd av 7 kap 4 § miljöbalken (1998:808), MB, beslutar länsstyrelsen att det område som utmärkts på bifogad karta, bilaga 1, skall utgöra naturreservatet Tällberget. Lantmäteriets slutliga inmätning av området kan innebära mindre justeringar av reservatets avgränsning och areal.

Med stöd av 3 § förordningen om områdesskydd enligt miljöbalken m.m. (1998:1252) fastställer länsstyrelsen bifogad skötselplan (bilaga 4) med mål, riktlinjer och åtgärder för reservatets skötsel och förvaltning. I enlighet med 2 § ovannämnda förordning ska länsstyrelsen vara förvaltare av naturreservatet.

För att tillgodose syftet med reservatet beslutar länsstyrelsen med stöd av 7 kap 5, 6 och 30 §§ MB samt 22 § förordningen om områdesskydd enligt miljöbalken m.m. (1998:1252) att nedan angivna föreskrifter ska gälla i reservatet.

### SYFTE

Syftet med reservatet är att bevara områdets höga naturskogsvärden och opåverkade karaktär. Reservatet ska bevara den biologiska mångfalden samt den värdefulla naturmiljön i området och ge förutsättningar för de ingående ekosystemen att utvecklas naturligt. Syftet är även att de delar av reservatet som idag har lägre naturvärden ska utvecklas i riktning mot ett naturligt tillstånd.

Inom ramen för dessa mål ska reservatet ge möjlighet till naturupplevelser, friluftsliv och vetenskaplig forskning i orörd natur.

Syftet ska nå genom att:

- Inget skogsbruk bedrivs i området.
- Exploatering och arbetsföretag i området förhindras.
- Området sköts enligt fastställd skötselplan. Inriktningen ska vara fri utveckling med möjlighet till naturvårdsbränning efter särskild utredning.

Datum  
2010-06-08

Diarienummer  
511-145-10

NVR ID  
NR2020353

- I arronderingsmarker kan även andra skötselåtgärder än naturvårdsbränning genomföras. Till exempel stängsling av ungskog eller avveckling av främmande trädslag för att gynna uppkomst av lövskog.
- Med undantag för avveckling av främmande trädslag ska trädfällning och påverkan på markskiktet undvikas vid alla typer av skötselåtgärder.

## UPPGIFTER OM NATURRESERVATET

Naturreservatets namn: Tällberget  
Kommun: Kalix  
Lägesbeskrivning: ca 3 km sydväst om Storsien  
Area: ca 142 ha  
Fastigheter och ägare: Kamlungekälen 2:1 (del av), Sveaskog  
Sameby: Kalix

## RESERVATSFÖRESKRIFTER

### **A. Föreskrifter enligt 7 kap 5 § MB om inskränkningar i rätten att använda mark- och vattenområden inom reservatet.**

Utöver vad som annars gäller enligt lag är det förbjudet att:

1. Bedriva skogsbruk.
2. Fälla eller på annat sätt skada levande eller döda träd och buskar eller tillvarata vindfällan.
3. På annat sätt än vad som anges under punkterna 1 och 2 skada eller förändra mark eller vegetation, t.ex. genom att borra, anordna upplag, gräva, schakta eller dumpa.
4. Uppföra byggnad eller annan fast anläggning.
5. Anlägga väg eller led.
6. Anlägga ledningar i luft, mark eller vatten.
7. Bedriva vattenverksamhet, t ex genom vattenreglering, muddring eller avledande av vatten.
8. Inplantera växt- eller djurart.
9. Släppa ut eller sprida avloppsvatten, gifter, vådliga ämnen, bekämpningsmedel, kalk eller växtnäringsämnen på land eller i vatten.
10. Framföra motordrivna fordon utanför befintlig väg.

Vidare är det utan länsstyrelsens tillstånd förbjudet att:

11. Utöka eller förändra befintlig byggnad eller anläggning.
12. Uppföra älgtonn.

13. Sätta upp tavla, plakat, skylt, göra inskrift eller liknande.

Undantag från reservatsföreskrifterna i punkt A:

1. Föreskrifterna ska inte utgöra hinder för förvaltaren att utföra de åtgärder som krävs för reservatets vård och skötsel.
2. Ovanstående föreskrifter ska inte heller utgöra hinder för underhåll av befintliga byggnader, vägar eller andra anläggningar. Innan underhållsåtgärder utförs ska samråd ske med Länsstyrelsen.
3. Utan hinder av ovanstående föreskrifter får renskötsel utövas i enlighet med rennäringslagen (1971:437). Före anordnandet av fasta anläggningar ska samråd ske med länsstyrelsen enligt 12 kap 6 § MB, enligt vad som framgår av förordningen (1998:904) om täkter och anmälan för samråd.
4. Vid uttransport av fälld älg eller björn får terrängskoter, t ex fyrhjuling, användas. Vid körning ska i första hand befintliga stigar och leder användas och särskild försiktighet ska iakttas för att undvika skador på mark och vegetation.
5. Snöskoteråkning är tillåten i reservatet på väl snötäckt mark. Vid körning ska i första hand befintliga stigar och leder användas och särskild försiktighet ska iakttas för att undvika skador på mark och vegetation.
6. I de fall totalförsvaret har intressen (anläggningar och/eller planerade grupperingsplatser) inom reservatet får tillsyn och skyddsarbetsuppgifter utföras utan hinder av föreskrifterna.

**B. Föreskrifter enligt 7 kap 6 § MB om skyldighet att tåla visst intrång**

Ägare och innehavare av särskild rätt till fastigheterna förpliktas att tåla sådana intrång i området som behövs för att tillgodose syftet med naturreservatet, exempelvis åtgärder för områdets vård och skötsel.

**C. Ordningsföreskrifter enligt 7 kap 30 § MB**

Utöver vad som annars gäller är det för allmänheten förbjudet att:

1. Bryta kvistar, fälla eller på annat sätt skada levande eller döda träd och buskar.
2. Skada vegetationen i övrigt t ex genom att gräva upp växter såsom ris, örter, mossor eller lavar eller ta bort vedlevande svampar.
3. Fånga, skada, döda eller bortföra ryggradsdjur. Störa djurlivet genom att exempelvis klättra i boträd eller medvetet uppehålla sig i närheten av fågelbo, lya eller gryt.
4. Insamla ryggradslösa djur.
5. Förstöra eller skada berg, jord eller sten på land eller i vatten genom att t ex borra, hacka, spränga, rista, gräva eller måla.
6. Framföra motordrivna fordon utanför befintlig väg.

Undantag från reservatsföreskrifterna i punkt C:

1. Snöskoteråkning är tillåten i reservatet på väl snötäckt mark. Vid körning ska i första hand befintliga stigar och leder användas och särskild försiktighet ska iakttagas för att undvika skador på mark och vegetation.
2. I reservatet är det utan hinder av föreskrifterna tillåtet att jaga och fiska i enlighet med gällande lagstiftning.
3. Bär- och matsvampplockning är tillåtet i området.

## FÖRESKRIFTERNAS IKRAFTTRÄDANDE

Föreskrifterna träder i kraft tre veckor efter den dag de publicerades i länets författningssamling. Ordningsföreskrifter enligt 7 kap. 30 § MB gäller omedelbart.

## SKÄLEN FÖR LÄNSSTYRELSENS BESLUT

### Beskrivning av området

Area:	ca 142 ha
Naturtyper:	Skogsmark ca 95 ha, varav produktiv skog ca 68 ha Substratmark ca 45 ha Myr ca 2 ha

Tällberget når ca 160 meter över havet och är beläget ca 3 km sydväst om Storsien. Naturreservatet uppvisar, trots sin relativt begränsade storlek, en variation av skogstyper med höga naturvärden. Naturreservatet utgörs av gammal tallskog på karg hållmark med insprängda klapperstensfält och som omges av mer produktiva miljöer med grandominerad blandskog och lövbrännor. De olika bestånden är ofta relativt likåldriga och når åldrar på ca 120-150 år. Berggrunden inom reservatet består av lokalt kraftigt migmatitomvandlad kvartsitisk metaarenit med lager eller gångar av metabasit samt gångar av granit och pegmatit. Hela området ligger under Högsta kustlinjen på så sätt har berget präglats av havets vågsvallning och erosion, vilket har gett upphov till den höga andelen hållmark på bergets övre delar.

Större delen av naturreservatet utgörs av tallskogen på bergets karga block- och hållmark. Här finns många gamla tallar av en äldre generation än skogen i övrigt, s.k. överståndare, med åldrar på drygt 300 år. Skogsbrand har satt sin prägel i området och spår efter brand kan ses i många av överståndarna i form av brandljud, samt som kolad ved på lågor och stubbar. Mängden död ved varierar men är överlag måttlig till god och utgörs av tallågor i olika dimensioner och nedbrytningsgrad, men även av en del högstubbar och torrfuror.

Datum  
2010-06-08

Diarienummer  
511-145-10

NVR ID  
NR2020353

I Tällbergets sluttningar är marken betydligt mer produktiv och frodig där skogen övergår från ren tallskog till barrblandskog med rikliga inslag av lövträd. I den norra sluttningen är dock tall fortsatt det dominerande trädslaget. Död ved förekommer sparsamt och utgörs av relativt klena stammar och en del rötbrutna granlågor. I väst- och östsluttningen ökar inslaget av lövträd samtidigt som granen tar över allt mer. Mängden död ved, vilken främst utgörs av ganska klena stammar av björk, gran och tall, är måttligt och troligen uppkommen efter självgallring. I de allra produktivaste delarna finns även en del grova lågor av asp.

I naturreservatets södra del ökar andelen lövträd än mer och skogen har på många håll tydligt karaktären av lövbränna med rikliga inslag av asp. Likt i de grandominerade bestånden är mängden död ved tämligen god och utgörs av alla trädslag i olika grovlekar och stadier av nedbrytning.

Vissa spår av äldre påverkan finns fortfarande kvar i området, främst i form av enstaka gamla stubbar. Trots detta har skogen kvar mycket av de strukturer som kännetecknar opåverkade skogar och naturreservatet har en tydlig urskogsartad karaktär. Tällbergets svallpräglade berggrund med olika typer av stenbundna miljöer bildar tillsammans med de varierade skogstyperna en mosaikartad och variationsrik natur. Tällberget har goda förutsättningar för det rörliga friluftslivet då det ligger relativt lättillgängligt och toppen av berget erbjuder besökare en vacker utsikt över det omgivande landskapet.

### **Länsstyrelsens bedömning**

Tällberget är ett av de främsta naturskogsområdena i det kustnära delarna av Kalix kommun och utgör en rest av gammelskog i ett landskap som i övrigt mestadels är påverkat av det moderna skogsbruket. Området är varierat och håller genomgående höga naturvärden. Tällberget är ur naturvårdssynpunkt mycket värdefullt och kan utgöra livsmiljöer för många hotade växter och djur knutna till naturskogar. Skogsavverkning eller annan exploatering skulle innebära att områdets naturvärden förstörs och naturliga processer förhindras. Med anledning av detta har frågan om bildande av ett naturreservat aktualiserats.

Beslutet följer gällande riktlinjer för prioritering av naturreservatsskydd och Sveriges internationella åtaganden om skydd av den biologiska mångfalden, samt Sveriges miljö kvalitetsmål.

Länsstyrelsen bedömer att ett naturreservat i det aktuella området är förenligt med kommunens översiktsplan och med hushållningsbestämmelserna i 3 och 4 kap. MB.

Vid en vägning mellan enskilda och allmänna intressen i enlighet med 7 kap 25 § MB, bedömer länsstyrelsen att den inskränkning i den enskildes rätt att använda mark och vatten som beslutet innebär, inte går längre än vad som krävs för att syftet med naturreservatet ska tillgodoses.

I enlighet med vad som sägs i 4 och 5 §§ förordningen (2007:1244) om konsekvensutredning vid regelgivning, bedömer Länsstyrelsen att den föreslagna

Datum  
2010-06-08

Diarienummer  
511-145-10

NVR ID  
NR2020353

ordningsföreskriften enligt 7 kap 30 § MB innebär så begränsade konsekvenser, såväl kostnadsmässiga som i övrigt att det saknas skäl för en konsekvensutredning av regelgivningen.

## ÄRENDETS BEREDNING

De höga naturvärdena inom naturreservatet Tällberget uppmärksammades i samband med en inventering av skyddsvärda statliga skogar som länsstyrelsen och Naturvårdsverket genomförde under åren 2003-2005. Inventeringen gjordes på uppdrag av regeringen och redovisades i Naturvårdsverkets rapporter 5339, 5344, 5345 och 5473. För Norrbottens län redovisades totalt 432 områden som skyddsvärda.

Under 2005 slöts en överenskommelse mellan Naturvårdsverket, Sveaskog och länsstyrelserna i Norrbotten respektive Västerbotten, om hur de skyddsvärda områdena från inventeringen skulle bevaras långsiktigt. Överenskommelsen redovisades i en rapport (Naturvårdsverket, rapport 5498) där 168 områden i Norrbottens län pekades ut som blivande naturreservat. Naturreservatet Tällberget är ett av dessa områden.

Naturvårdsverket och Sveaskog AB träffade den 13 juni 2008 en överenskommelse om formellt skydd av 431 särskilt värdefulla naturskogsområden i hela landet. Denna innebär att områdena, på i överenskommelsen angivna villkor, kan avsättas som naturreservat utan krav på ekonomisk ersättning till Sveaskog. För länets del omfattas de områden som redovisats som naturreservat i Naturvårdsverkets rapport 5498. Överenskommelsen ger därmed ett värdefullt bidrag till uppfyllandet av delmål 1 *Långsiktigt skydd av skogsmark* i miljö kvalitetsmålet *Levande skogar*.

Beslutet har föregåtts av samråd med Kalix kommun som inte har något att erinra mot förslaget.

Förslaget har också remitterats till Försvarsmakten, SGU, Bergstaten och Skogsstyrelsen. Av dessa har Skogsstyrelsen och Försvarsmakten angett att de inte har något att erinra mot förslaget. Inte heller SGU har något att erinra mot reservatsbildningen. I sitt yttrande har SGU givit värdefull information om berggrunden i området. Bergsstaten har avstått från att svara.

Markägaren Sveaskog har getts tillfälle att yttra sig över förslaget. Sveaskog är positiv till reservatsbildningen men anger i sitt yttrande att mer utrymme bör lämnas i beslut och skötselplan för naturvårdande skötsel av naturreservatet. Länsstyrelsen bedömer dock att beslutet och skötselplanen redan ger tillräckliga möjligheter för naturvårdande skötsel och finner därför inte skäl att förändra beslutet med anledning av Sveaskogs synpunkter.

Kalix sameby har förelagts att yttra sig över förslaget. Inget svar har inkommit.

Naturskyddsföreningen i Norrbotten ställer sig i en skrivelse till Länsstyrelsen mycket positiva till reservatsbildningen.

## HUR MAN ÖVERKLAGAR

Detta beslut kan överklagas hos Regeringen (Miljödepartementet) enligt bilaga 3.

## DE SOM DELTAGIT I LÄNSSTYRELSENS BESLUT

I detta ärende har beslut tagits av landshövding Per-Ola Eriksson, efter föredragning av naturvårdshandläggare Lars Dahlberg. I den slutliga handläggningen av ärendet har även chefen för naturvårdsenheten Ronny Edin och länsassessor Fredrik Hannu deltagit.

  
Per-Ola Eriksson

  
Lars Dahlberg

### Bilagor:

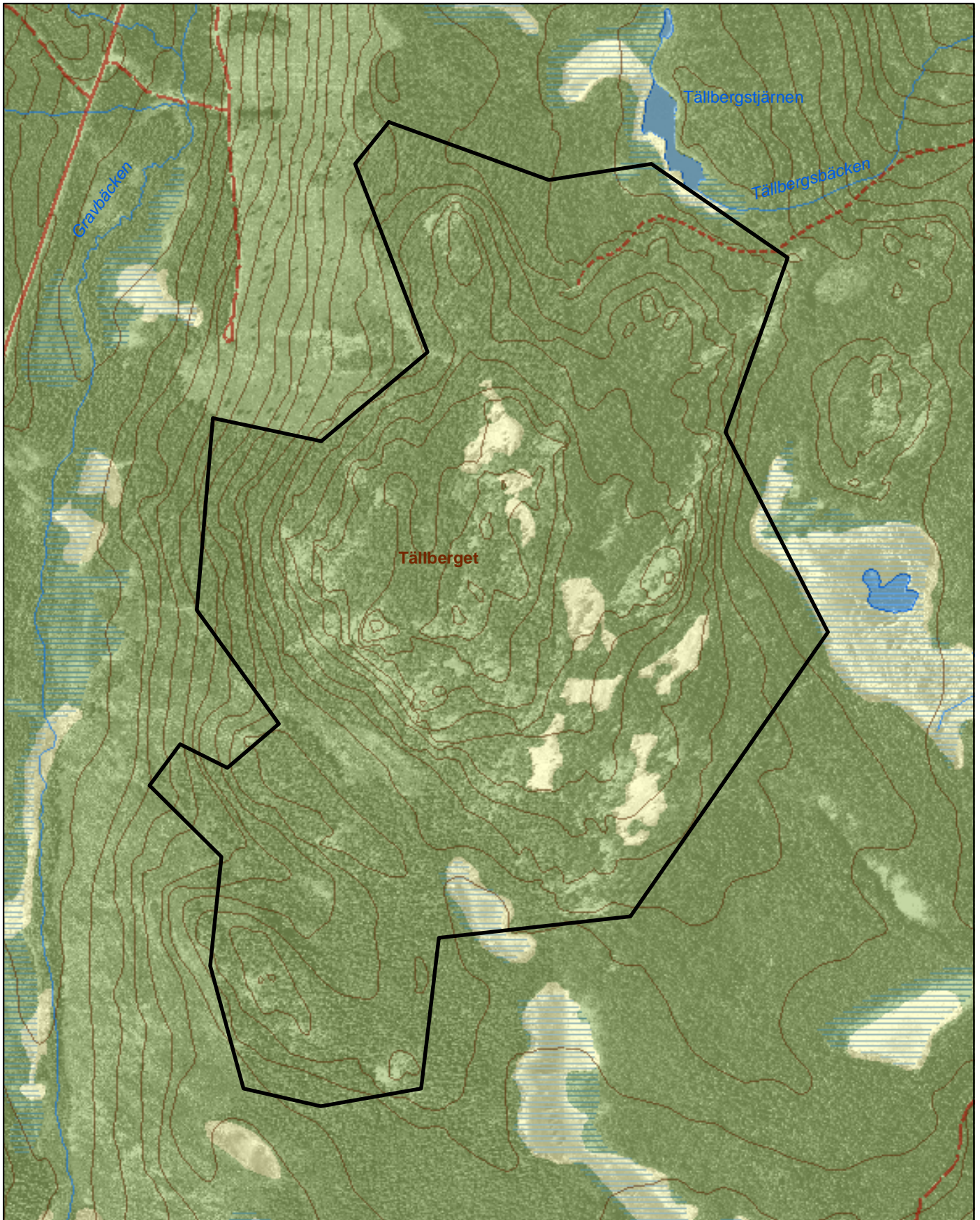
1. Karta över reservatet
2. Översiktskarta
3. Hur man överklagar
4. Skötselplan




# Naturreseptatet Tällberget

Area ca 142 ha

Skala 1:10 000

Länsstyrelsen  
Norrbotten

© Copyright Lantmäteriet 2010. Ur GSD - Produkter, ärende 106-2004/188

 Gräns för naturreseptatet

0 250 500 750 Meter







# Naturreseptatet Tällberget

Kalix kommun

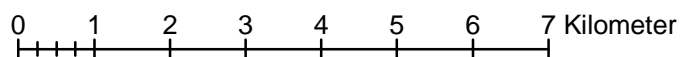
Skala 1:100 000

Länsstyrelsen  
Norrbotten



© Copyright Lantmäteriet 2010. Ur GSD - Produkter, ärende 106-2004/188

 Naturreseptatet Tällberget





Länsstyrelsen  
Norrbotten

## HUR MAN ÖVERKLAGAR

Om Ni vill överklaga länsstyrelsens beslut ska Ni skriva till

**Regeringen, Miljödepartementet.** Ni ska skicka eller lämna in Ert överklagande till

**Länsstyrelsen i Norrbottens län, 971 86 LULEÅ**

För att Ert överklagande ska kunna prövas måste överklagandet ha kommit in till länsstyrelsen **inom tre veckor** från den dag Ni fick del av beslutet. Länsstyrelsen skickar därefter överklagandet till Regeringen, Miljödepartementet.

Ni ska i Ert överklagande ange

- \* vilket beslut Ni överklagar (ärendets diarienummer och beslutsdag),
- \* hur Ni vill att beslutet ska ändras och varför,
- \* Ert namn, postadress och telefonnummer.

Ni ska underteckna Ert överklagande. Om Ni anlitar ombud kan istället ombudet underteckna överklagandet. I så fall ska fullmakt bifogas.

Om Ni behöver ytterligare upplysningar om hur man överklagar kan Ni vända Er till länsstyrelsen, telefon 0920 – 960 00.

## SKÖTSELPLAN FÖR NATURRESERVATET TÄLLBERGET I KALIX KOMMUN

### ALLMÄNT OM PLANEN

**Naturreservatets syfte ska vara styrande för reservatets långsiktiga vård och förvaltning.**

Områdets avgränsning redovisas i bilaga A.

Beskrivning och uppgifter om naturreservatet finns i beslutet 511-145-10.

Denna skötselplan ska ses över inom en tioårsperiod och vid behov revideras.

### SYFTET MED NATURRESERVATET

Syftet med reservatet är att bevara områdets höga naturskogsvärden och opåverkade karaktär. Reservatet ska bevara den biologiska mångfalden samt den värdefulla naturmiljön i området och ge förutsättningar för de ingående ekosystemen att utvecklas naturligt. Syftet är även att de delar av reservatet som idag har lägre naturvärden ska utvecklas i riktning mot ett naturligt tillstånd.

Inom ramen för dessa mål ska reservatet ge möjlighet till naturupplevelser, friluftsliv och vetenskaplig forskning i orörd natur.

Syftet ska nås genom att:

- Inget skogsbruk bedrivs i området.
- Exploatering och arbetsföretag i området förhindras.
- Området sköts enligt fastställd skötselplan. Inriktningen ska vara fri utveckling med möjlighet till naturvårdsbränning efter särskild utredning.
- I arronderingsmarker kan även andra skötselåtgärder än naturvårdsbränning genomföras. Till exempel stängsling av ungskog eller avveckling av planterade trädslag för att gynna uppkomst av lövskog.
- Med undantag för avveckling av främmande trädslag ska trädfällning och påverkan på markskiktet undvikas vid alla typer av skötselåtgärder.

## NATUR

Skogsbestånden ska genom intern dynamik och andra naturliga processer fortsätta att utvecklas fritt. Våtmarkernas naturliga hydrologi och vegetation skall bevaras och endast förändras genom naturliga processer.

### Arronderingsmark skog

Eventuella skötselåtgärder i områdets arronderingsmarker bör utredas och tas upp vid en revidering av skötselplanen. Tillsvidare ska dessa områden fortsätta att utvecklas fritt i riktning mot naturskog.

### Brand

På grund av områdets brandpräglade karaktär och höga grad av naturlighet bör spontant uppkommen brand få löpa fritt så långt det är möjligt. Brandbekämpning ska främst ske för att förhindra spridning utanför reservatet. Vid släckningsarbete ska så skonsamma metoder som möjligt användas och naturliga begränsningslinjer så som vägar, vattendrag och rågångar nyttjas i första hand. Fysiska ingrepp så som fällning av träd eller anläggande av mineralgator bör undvikas.

## GRÄNSER

Naturrestatets gränser ska markeras enligt Naturvårdsverkets anvisningar och snarast efter Lantmäteriets inmätning.

Kontroll av gränsmarkeringar och rågångar ska göras minst vart tionde år.

## FRILUFTSLIV OCH INFORMATION

Informationstavla med föreskrifter sätts upp på lämplig plats vid reservatet. Förslagsvis på plats som markerats på kartan i bilaga A.

Aktuell information om naturrestatet ska finnas på länsstyrelsens hemsida.



Länsstyrelsen  
Norrbotten

## SKÖTSELPLAN

Datum  
2010-06-08

Bilaga 4

3 (3)

Diarienummer  
511-145-10

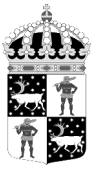
NVR ID  
NR2020353

### SAMMANFATTNING AV PRIORITERADE ÅTGÄRDER

<b>Skötselåtgärd</b>	<b>När</b>
Information på länsstyrelsens hemsida	Snarast efter att reservatet har beslutats
Utmärkning av reservatsgränsen.	Snarast efter Lantmäteriets inmätning
Informationstavla vid reservatet	Snarast efter Lantmäteriets inmätning och att reservatet har beslutats
Översyn och eventuell revidering av skötselplan	Senast 2020
Uppföljning av gränsmarkering	Minst vart tionde år
Underhåll av gränsmarkering	Vid behov

#### **Bilaga:**

A. Karta



Länsstyrelsen  
Norrbotten

511-145-10

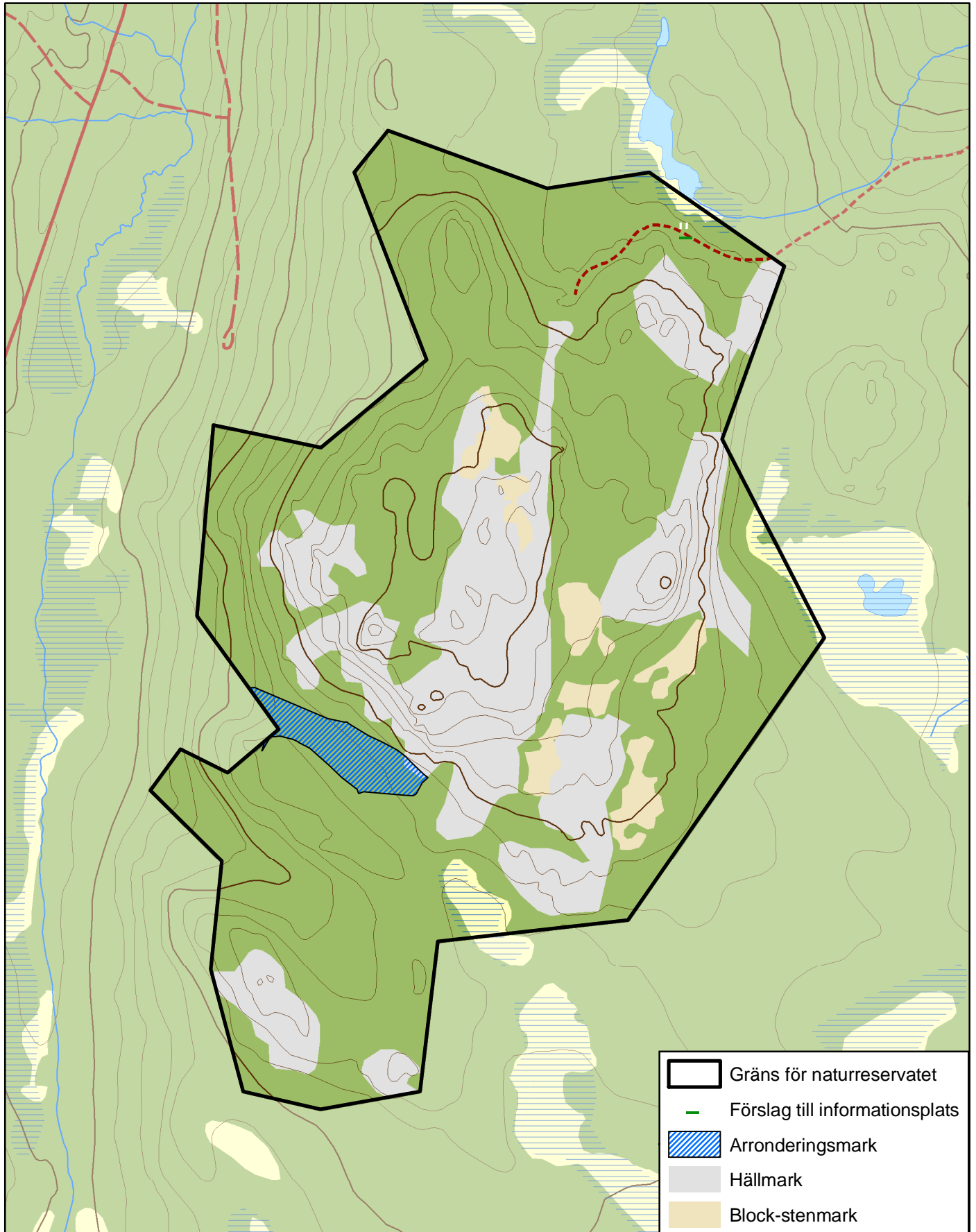
NR2020353

Bilaga A

## Naturreseptatet Tällberget

Information och arronderingmark

Skala 1:10 000



© Copyright Lantmäteriet 2010. Ur GSD - Produkter, ärende 106-2004/188

0 250 500 750 1 000 Meter

