

## **BILDANDE AV NATURRESERVATET MALUNGSBERGET I ÖVERKALIX OCH KALIX KOMMUNER**

### **BESLUT**

Med stöd av 7 kap 4 § miljöbalken (1998:808), MB, beslutar länsstyrelsen att det område som utmärkts på bifogad karta, bilaga 1, skall utgöra naturreservatet Malungsberget. Lantmäteriets slutliga inmätning av området kan innebära mindre justeringar av reservatets avgränsning och areal.

Med stöd av 3 § förordningen om områdesskydd enligt miljöbalken m.m. (1998:1252) fastställer länsstyrelsen bifogad skötselplan (bilaga 4) med mål, riktlinjer och åtgärder för reservatets skötsel och förvaltning. I enlighet med 2 § ovannämnda förordning ska länsstyrelsen vara förvaltare av naturreservatet.

För att tillgodose syftet med reservatet beslutar länsstyrelsen med stöd av 7 kap 5, 6 och 30 §§ MB samt 22 § förordningen om områdesskydd enligt miljöbalken m.m. (1998:1252) att nedan angivna föreskrifter ska gälla i reservatet.

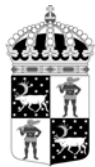
### **SYFTE**

Syftet med reservatet är att bevara områdets höga naturskogsvärden och opåverkade karaktär. Reservatet ska bevara den biologiska mångfalden samt den värdefulla naturmiljön i området och ge förutsättningar för de ingående ekosystemen att utvecklas naturligt. Syftet är även att de delar av reservatet som idag har lägre naturvärden ska utvecklas i riktning mot ett naturligt tillstånd.

Inom ramen för dessa mål ska reservatet ge möjlighet till naturupplevelser, friluftsliv och vetenskaplig forskning i orörd natur.

Syftet ska nås genom att:

- Inget skogsbruk bedrivs i området.
- Exploateringar och arbetsföretag i området förhindras.
- Området sköts enligt fastställd skötselplan. Inriktningen ska vara fri utveckling med möjlighet till naturvårdsbränning efter särskild utredning.



- I utvecklingsmarker och arronderingsmarker kan även andra skötselåtgärder än naturvårdsbränning genomföras. Till exempel stängsling av ungskog eller avveckling av främmande trädslag för att gynna uppkomst av lövskog.
- Med undantag för avveckling av främmande trädslag ska trädfällning och påverkan på markskiktet undvikas vid alla typer av skötselåtgärder.

## UPPGIFTER OM NATURRESERVATET

Naturreservatets namn:	Malungsberget
Kommun:	Kalix och Överkalix
Lägesbeskrivning:	ca 13 km NNO om Morjärv
Area:	ca 386 ha
Fastigheter och ägare:	Törefors 1:6 (del av), Sveaskog Ängesån 10:1 (del av), Sveaskog Räktfors 1:3 (del av), Sveaskog
Natura 2000:	Del av Torne- och Kalix älvsystem (SE0820430)
Sameby:	Kalix

## RESERVATSFÖRESKRIFTER

### A. Föreskrifter enligt 7 kap 5 § MB om inskränkningar i rätten att använda mark- och vattenområden inom reservatet.

Utöver vad som annars gäller enligt lag är det förbjudet att:

1. Bedriva skogsbruk.
2. Fälla eller på annat sätt skada levande eller döda träd och buskar eller tillvarata vindfällen.
3. På annat sätt än vad som anges under punkterna 1 och 2 skada eller förändra mark eller vegetation, t.ex. genom att borra, anordna upplag, gräva, schakta eller dumpa.
4. Uppföra byggnad eller annan fast anläggning.
5. Anlägga väg eller led.
6. Anlägga ledningar i luft eller mark.
7. Inplantera växt- eller djurart.
8. Släppa ut eller sprida avloppsvatten, gifter, vådliga ämnen, bekämpningsmedel, kalk eller växtnäringssämnen.
9. Framföra motordrivna fordon.

Vidare är det utan länsstyrelsens tillstånd förbjudet att:

10. Utöka eller förändra befintlig byggnad eller anläggning.
11. Uppföra älg torn.
12. Sätta upp tavla, plakat, skylt, göra inskrift eller liknande.

Undantag från reservatsföreskrifterna i punkt A:

1. Föreskrifterna ska inte utgöra hinder för förvaltaren att utföra de åtgärder som krävs för reservatets vård och skötsel.
2. Ovanstående föreskrifter ska inte heller utgöra hinder för underhåll av befintliga byggnader, vägar eller andra anläggningar. Innan underhållsåtgärder utförs ska samråd ske med Länsstyrelsen.
3. Utan hinder av ovanstående föreskrifter får renskötsel utövas i enlighet med rennäringslagen (1971:437). Före anordnandet av fasta anläggningar ska samråd ske med länsstyrelsen enligt 12 kap 6 § MB, enligt vad som framgår av förordningen (1998:904) om täkter och anmälan för samråd.
4. Vid uttransport av fälld älg eller björn får terrängskoter, t ex fyrhjuling, användas. Vid körning ska i första hand befintliga stigar och leder användas och särskild försiktighet ska iakttas för att undvika skador på mark och vegetation.
5. Snöskoteråkning är tillåten i reservatet på väl snötäckt mark. Vid körning ska i första hand befintliga stigar och leder användas och särskild försiktighet ska iakttas för att undvika skador på mark och vegetation.
6. I de fall totalförsvaret har intressen (anläggningar och/eller planerade grupperingsplatser) inom reservatet får tillsyn och skyddsarbetsuppgifter utföras utan hinder av föreskrifterna.

**B. Föreskrifter enligt 7 kap 6 § MB om skyldighet att tåla visst intrång**

Ägare och innehavare av särskild rätt till fastigheterna förpliktas att tåla sådana intrång i området som behövs för att tillgodose syftet med naturreservatet, exempelvis åtgärder för områdets vård och skötsel.

**C. Ordningsföreskrifter enligt 7 kap 30 § MB**

Utöver vad som annars gäller är det för allmänheten förbjudet att:

1. Bryta kvistar, fälla eller på annat sätt skada levande eller döda träd och buskar.
2. Skada vegetationen i övrigt t ex genom att gräva upp växter såsom ris, örter, mossor eller lavar eller ta bort vedlevande svampar.
3. Fånga, skada, döda eller bortföra ryggradsdjur. Störa djurlivet genom att exempelvis klättra i boträd eller medvetet uppehålla sig i närheten av fågelbo, lya eller gryt.
4. Insamla ryggradslösa djur.
5. Förstöra eller skada berg, jord eller sten på land eller i vatten genom att t ex borra, hacka, spränga, rista, gräva eller måla.
6. Framföra motordrivna fordon.
7. Elda.

Undantag från reservatsföreskrifterna i punkt C:

1. Snöskoteråkning är tillåten i reservatet på väl snötäckt mark. Vid körning ska i första hand befintliga stigar och leder användas och särskild försiktighet ska iakttas för att undvika skador på mark och vegetation.
2. I reservatet är det utan hinder av föreskrifterna tillåtet att jaga och fiska i enlighet med gällande lagstiftning.
3. Bär- och matsvampplockning är tillåtet i området.
4. Länstyrelsen kan anvisa plats där eldning får ske.

## FÖRESKRIFTERNAS IKRAFTTRÄDANDE

Föreskrifterna träder i kraft tre veckor efter den dag de publicerades i länets författningssamling. Ordningsföreskrifter enligt 7 kap. 30 § MB gäller omedelbart.

## SKÅLEN FÖR LÄNSTYRELSENS BESLUT

### Beskrivning av området

Area:	ca 386 ha
Naturtyper:	Skogsmark ca 190 ha, varav produktiv skog ca 167 ha Substratmark ca 198 ha Myr ca 4 ha

Malungsberget är beläget 20 km sydväst om Överkalix och delas av Överkalix och Kalix kommun. Området ligger intill väg E10 och är, väl man har tagit sig upp för branten, lättvandrat, naturskönt och bjuder dessutom på en vidunderlig utsikt över Kalixälven.

Malungsberget består av tre bergstoppar som kännetecknas av vidsträckta hållmarker och klapperstensfält som omges av urskogsartad tallskog. I sluttningarna finns också andra skogstyper som t ex lövrik granskog och gransumpskog.

På de topparnas hållmarker växer en utpräglad hållmarkstallskog som är glest bevuxen med solexponerade tallar. Här finns gott om riktigt gamla tallar med ett flertal träd som är äldre än 450 år. På och i anslutning till hållmarkerna finns också en hel del död ved., både liggande och stående. Spår av den rödlistade skalbaggen reliktblöck påträffas i barken på de gamla tallarna.

På hållmarkerna finns endast enstaka spår av gammal plockhuggning och då i form av grova gamla yxhuggna stubbar. Spår efter äldre samiska barktäkter finns spridda över området, något som är sällsynt förekommande i kusttrakternas kvarvarande naturskogsområden.

Datum  
2010-06-08

Diarienummer  
511-366-10

NVR ID  
NR2020465

Bergstopparna inom området ligger just under Högsta kustlinjen och när inlandsisen smälte låg de i svallningszonen. Hela området är därför kraftigt präglad av svallningen med kalspolade hållar och svallsediment. I anslutning till topparna återfinns också flera stora klapperstensfält med väl utvecklade strandvallar som bildar terrasser och där höjdskillnader på två meter inte är ovanliga.

Den östra toppen som är högst av de tre når 215 möh. Toppen störtar i öster brant ner mot älven och väg E10 som går strax nedanför. Nedanför branten är slutningen talldominerad.

Över hela hållmarksområdet ser man brandspår i form av brandsotade stubbar och brandljud i de gamla tallarna. Borrprov från en tall med ett brandljud gav åldern 240 år och branden torde ha inträffat för cirka 115 år sedan, år 1888 som var ett känt brandår i norra Sverige.

I de omgivande slutningarna och svackorna mellan topparna ökar graninslaget och här kan man hitta flera rödlistade arter knutna till död granved i gammelskogen. Längre söderut minskar omfattningen av substratmarker och området övergår i barrblandskog och granskog. I den sydvästra delen finns både ett parti lövrik granskog av lågörtstyp som uppvisar få spår av påverkan, Även i dessa delar av området är skogen präglad av skogsbränder.

### **Länsstyrelsens bedömning**

Malungsberget är ett mycket fint exempel på ett kustnära lanshöjningsberg med stora hållmarker och klapperstensfält. Skogen i anslutning till impedimenten håller mycket höga naturvärden med hög andel urskogsartade bestånd. Sammantaget gör detta Malungsberget till ett av de finaste naturskogsområdena i kustregionen. Skogsavverkning eller annan exploatering skulle innebära att områdets naturvärden förstörs. Med anledning av detta har frågan om bildande av ett naturreservat aktualiserats.

Beslutet följer gällande riktlinjer för prioritering av naturreservatsskydd och Sveriges internationella åtaganden om skydd av den biologiska mångfalden, samt Sveriges miljö kvalitetsmål.

Länsstyrelsen bedömer att ett naturreservat i det aktuella området är förenligt med kommunens översiktsplan och med hushållningsbestämmelserna i 3 och 4 kap. MB.

Vid en vägning mellan enskilda och allmänna intressen i enlighet med 7 kap 25 § MB, bedömer länsstyrelsen att den inskränkning i den enskildes rätt att använda mark och vatten som beslutet innebär, inte går längre än vad som krävs för att syftet med naturreservatet ska tillgodoses.

I enlighet med vad som sägs i 4 och 5 §§ förordningen (2007:1244) om konsekvensutredning vid regelgivning, bedömer Länsstyrelsen att den föreslagna ordningsföreskriften enligt 7 kap 30 § MB innebär så begränsade konsekvenser, såväl

Datum  
2010-06-08

Diarienummer  
511-366-10

NVR ID  
NR2020465

kostnadmässiga som i övrigt att det saknas skäl för en konsekvensutredning av regelgivningen.

## ÄRENDETS BEREDNING

De höga naturvärdena inom naturreservatet Malungsberget uppmärksammades i samband med en inventering av skyddsvärda statliga skogar som länsstyrelsen och Naturvårdsverket genomförde under åren 2003-2005. Inventeringen gjordes på uppdrag av regeringen och redovisades i Naturvårdsverkets rapporter 5339, 5344, 5345 och 5473. För Norrbottens län redovisades totalt 432 områden som skyddsvärda.

Under 2005 slöts en överenskommelse mellan Naturvårdsverket, Sveaskog och länsstyrelserna i Norrbotten respektive Västerbotten, om hur de skyddsvärda områdena från inventeringen skulle bevaras långsiktigt. Överenskommelsen redovisades i en rapport (Naturvårdsverket, rapport 5498) där 168 områden i Norrbottens län pekades ut som blivande naturreservat. Naturreservatet Malungsberget är ett av dessa områden.

Naturvårdsverket och Sveaskog AB träffade den 13 juni 2008 en överenskommelse om formellt skydd av 431 särskilt värdefulla naturskogsområden i hela landet. Denna innebär att områdena, på i överenskommelsen angivna villkor, kan avsättas som naturreservat utan krav på ekonomisk ersättning till Sveaskog. För länets del omfattas de områden som redovisats som naturreservat i Naturvårdsverkets rapport 5498. Överenskommelsen ger därmed ett värdefullt bidrag till uppfyllandet av delmål 1 *Långsiktigt skydd av skogsmark* i miljö kvalitetsmålet *Levande skogar*.

Beslutet har föregåtts av samråd med Kalix kommun som inte har något att erinra mot förslaget samt med Överkalix kommun som inte har inkommit med svar.

Förslaget har också remitterats till Försvarmakten, SGU, Bergstaten och Skogsstyrelsen. Av dessa har Skogsstyrelsen och Försvarmakten angett att de inte har något att erinra mot förslaget. Inte heller SGU har något att erinra mot reservatsbildningen. I sitt yttrande har SGU givit värdefull information om berggrunden och jordartsgeologin i området. Bergstaten har avstått från att svara.

Markägaren Sveaskog har getts tillfälle att yttra sig över förslaget. Sveaskog är positiv till reservatsbildningen men anger i sitt yttrande att mer utrymme bör lämnas i beslut och skötselplan för naturvårdande skötsel av naturreservatet. Länsstyrelsen bedömer dock att beslutet och skötselplanen redan ger tillräckliga möjligheter för naturvårdande skötsel och finner därför inte skäl att förändra beslutet med anledning av Sveaskogs synpunkter.

Vattenfall Eldistribution har en ledningsrätt för starkström som berör områdets yttergräns och de har därför förelagts att yttra sig över förslaget. Vattenfall Eldistribution vill att reservatsföreskrifterna ska ändras för att förtydliga att Vattenfall har rätt att utöva sina rättigheter enligt ledningsservitutet. Länsstyrelsen finner inte skäl att förändra beslutet då fortsatt drift och underhåll av ledningen redan är undantaget reservatsföreskrifterna.



Kalix sameby har förelagts att yttra sig över förslaget. Inget svar har inkommit.

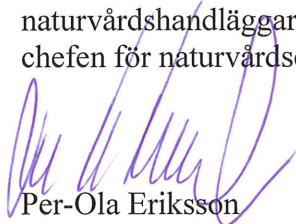
Naturskyddsföreningen i Norrbotten ställer sig i en skrivelse till Länsstyrelsen mycket positiva till reservatsbildningen.

### HUR MAN ÖVERKLAGAR

Detta beslut kan överklagas hos Regeringen (Miljödepartementet) enligt bilaga 3.

### DE SOM DELTAGIT I LÄNSSTYRELSENS BESLUT

I detta ärende har beslut tagits av landshövding Per-Ola Eriksson, efter föredragning av naturvårdshandläggare Sara Backéus. I den slutliga handläggningen av ärendet har även chefen för naturvårdsenheten Ronny Edin och länsassessor Fredrik Hannu deltagit.



Per-Ola Eriksson



Sara Backéus

### Bilagor:

1. Karta över reservatet
2. Översiktskarta
3. Hur man överklagar
4. Skötselplan

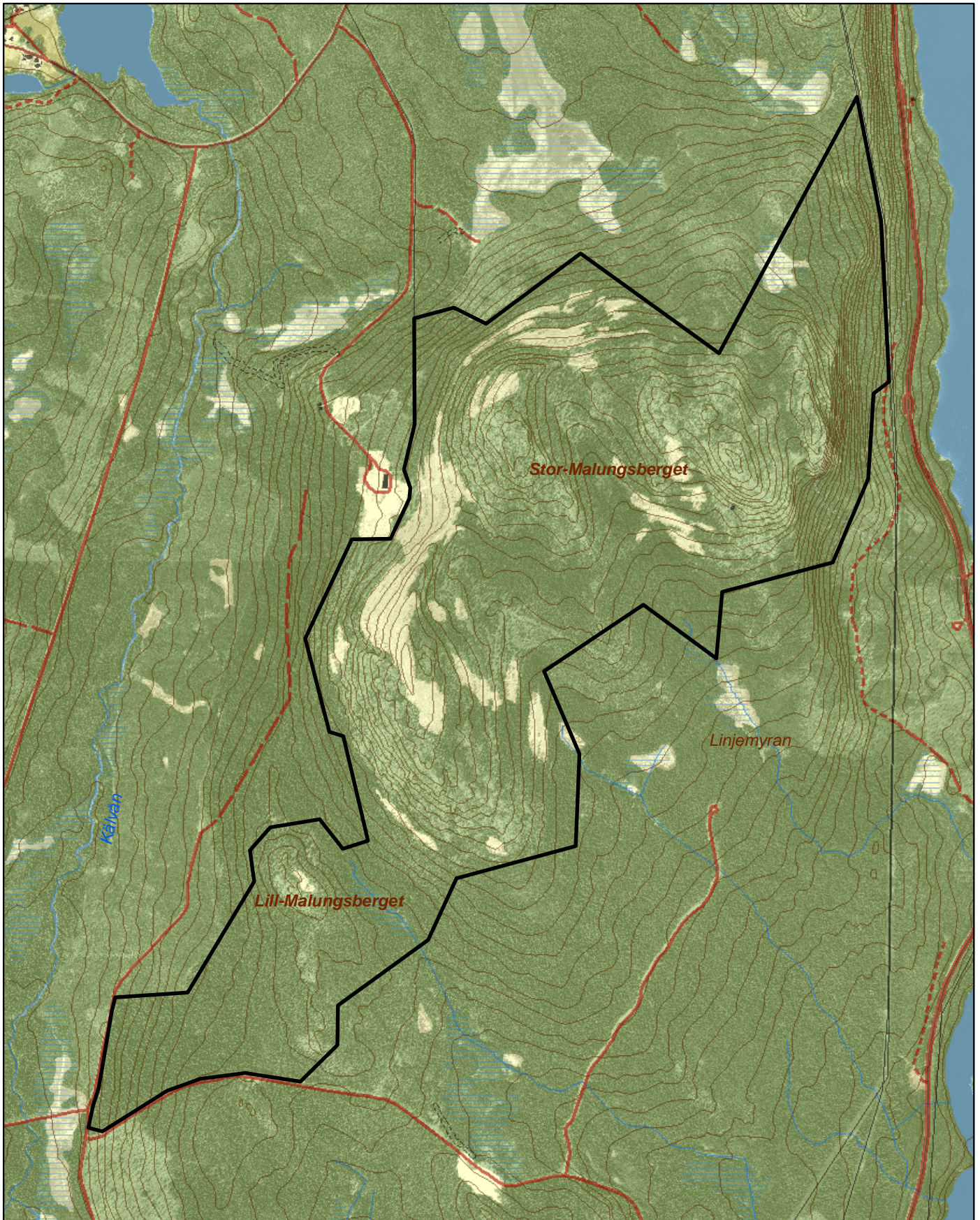





# Naturreseptatet Malungsberget

Area ca 386 ha

Skala 1:20 000

Länsstyrelsen  
Norrbotten

© Copyright Lantmäteriet 2010. Ur GSD - Produkter, ärende 106-2004/188

 Gräns för naturreseptatet

0 0,5 1 1,5 kilometer



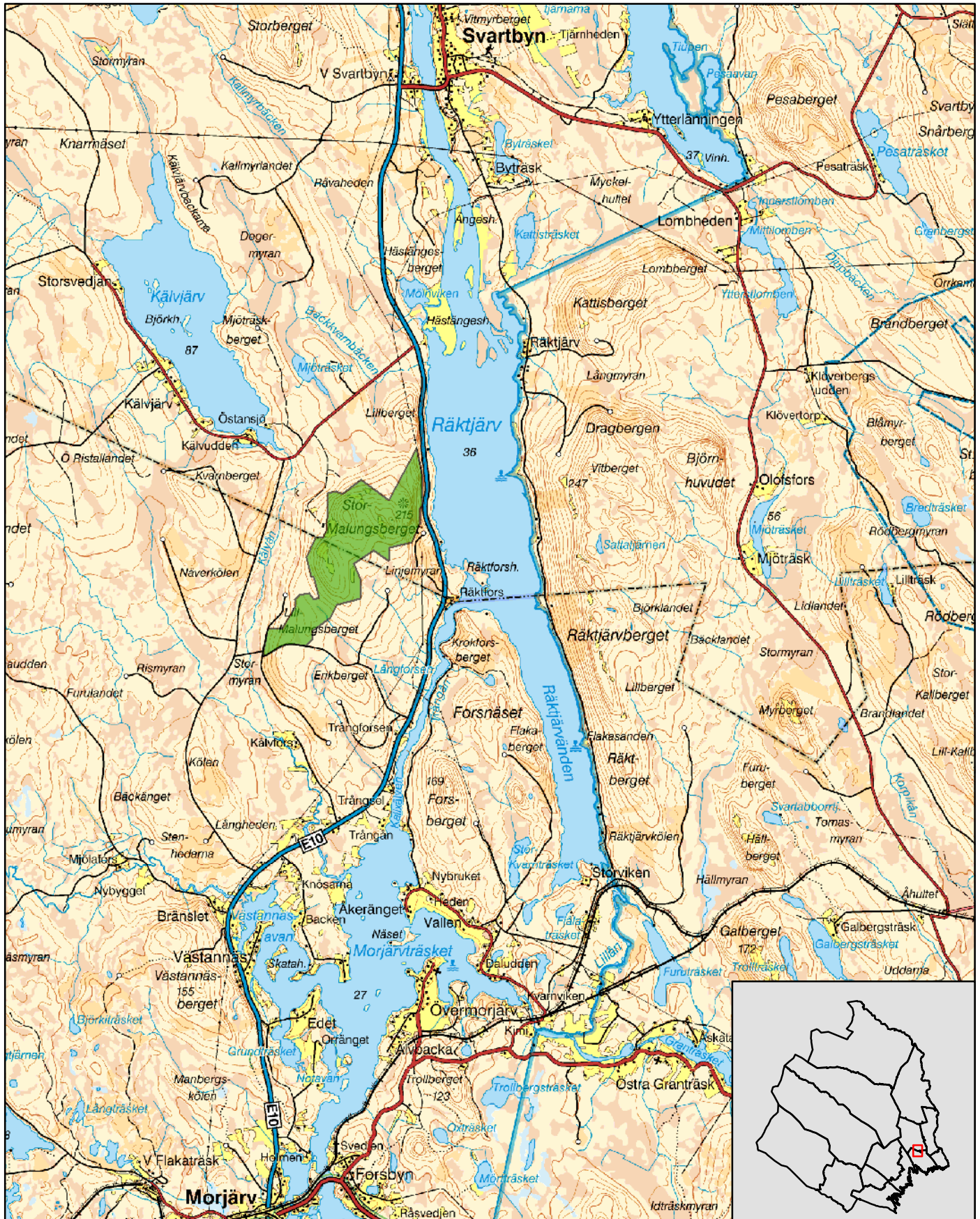




# Naturreseptatet Malungsberget

Överkalix och Kalix kommuner

Skala 1:100 000

Länsstyrelsen  
Norrbotten

© Copyright Lantmäteriet 2010. Ur GSD - Produkter, ärende 106-2004/188

 Naturreseptatet Malungsberget

0 1 2 3 4 5 Kilometer





Länsstyrelsen  
Norrbotten

Bilaga 3

## HUR MAN ÖVERKLAGAR

Om Ni vill överklaga länsstyrelsens beslut ska Ni skriva till

**Regeringen, Miljödepartementet.** Ni ska skicka eller lämna in Ert överklagande till

**Länsstyrelsen i Norrbottens län, 971 86 LULEÅ**

För att Ert överklagande ska kunna prövas måste överklagandet ha kommit in till länsstyrelsen **inom tre veckor** från den dag Ni fick del av beslutet. Länsstyrelsen skickar därefter överklagandet till Regeringen, Miljödepartementet.

Ni ska i Ert överklagande ange

- \* vilket beslut Ni överklagar (ärendets diarienummer och beslutsdag),
- \* hur Ni vill att beslutet ska ändras och varför,
- \* Ert namn, postadress och telefonnummer.

Ni ska underteckna Ert överklagande. Om Ni anlitar ombud kan istället ombudet underteckna överklagandet. I så fall ska fullmakt bifogas.

Om Ni behöver ytterligare upplysningar om hur man överklagar kan Ni vända Er till länsstyrelsen, telefon 0920 – 960 00.

## SKÖTSELPLAN FÖR NATURRESERVATET MALUNGSBERGET I KALIX OCH ÖVERKALIX KOMMUN

### ALLMÄNT OM PLANEN

**Naturreservatets syfte ska vara styrande för reservatets långsiktiga vård och förvaltning.**

Områdets avgränsning redovisas i bilaga A.

Beskrivning och uppgifter om naturreservatet finns i beslutet 511-366-10.

Denna skötselplan ska ses över inom en tioårsperiod och vid behov revideras.

### SYFTET MED NATURRESERVATET

Syftet med reservatet är att bevara områdets höga naturskogsvärden och opåverkade karaktär. Reservatet ska bevara den biologiska mångfalden samt den värdefulla naturmiljön i området och ge förutsättningar för de ingående ekosystemen att utvecklas naturligt. Syftet är även att de delar av reservatet som idag har lägre naturvärden ska utvecklas i riktning mot ett naturligt tillstånd.

Inom ramen för dessa mål ska reservatet möjliggöra till naturupplevelser, friluftsliv och vetenskaplig forskning i orörd natur.

Syftet ska nås genom att:

- Inget skogsbruk bedrivs i området.
- Exploateringar och arbetsföretag i området förhindras.
- Området sköts enligt fastställd skötselplan. Inriktningen ska vara fri utveckling med möjlighet till naturvårdsbränning efter särskild utredning.
- I utvecklingsmarker och arronderingsmarker kan även andra skötselåtgärder än naturvårdsbränning genomföras. Till exempel stängsling av ungskog eller avveckling av planterade träslag för att gynna uppkomst av lövskog.
- Med undantag för avveckling av främmande träslag ska trädfällning och påverkan på markskiktet undvikas vid alla typer av skötselåtgärder.



## NATUR

Skogsbestånden ska genom intern dynamik och andra naturliga processer fortsätta att utvecklas fritt. Våtmarkernas naturliga hydrologi och vegetation skall bevaras och endast förändras genom naturliga processer.

### Utvecklings- och arronderingsmark skog

Eventuella skötselåtgärder i områdets utvecklings- och arronderingsmarker bör utredas och tas upp vid en revidering av skötselplanen. Tillsvidare ska dessa områden fortsätta att utvecklas fritt i riktning mot naturskog.

### Brand

Skogen på Malungsberget är brandpräglad och spontant uppkommen brand bör därför få löpa fritt så långt det är möjligt. Brandbekämpning ska främst ske för att förhindra spridning utanför reservatet. Vid släckningsarbete ska så skonsamma metoder som möjligt användas och naturliga begränsningslinjer så som vägar, vattendrag och rågångar nyttjas i första hand. Fysiska ingrepp som fällning av träd eller anläggande av mineralgator bör undvikas.

## GRÄNSER

Naturreseptatets gränser ska markeras enligt Naturvårdsverkets anvisningar och snarast efter Lantmäteriets inmätning. Kontroll av gränsmarkeringar och rågångar ska göras minst vart tionde år.

## FRILUFTSLIV OCH INFORMATION

Informationstavla med föreskrifter sätts upp på lämplig plats vid E10 i anslutning till naturreseptatet.

Aktuell information om naturreseptatet ska finnas på länsstyrelsens hemsida.

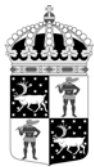
I Malungsberget finns goda förutsättningar för att utveckla det rörliga friluftslivet då området ligger intill väg E10 och är mycket naturskönt. Från toppen av berget har man en storslagen utsikt över Kalixälven och omgivande landskap.

Länstyrelsen bör utreda möjligheterna att anlägga sittbänkar och grillplats vid utsiktspunkten.

### Stigar

En stig går upp från E10 till toppen av berget. Denna bör markeras upp och göras tydlig för besökare.





Länsstyrelsen  
Norrbotten

## SKÖTSELPLAN

Datum  
2010-06-08

Bilaga 4

3 (3)

Diarienummer  
511-366-10

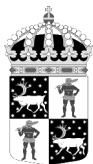
NVR ID  
NR2020465

### SAMMANFATTNING AV PRIORITERADE ÅTGÄRDER

<b>Skötselåtgärd</b>	<b>När</b>
Information på länsstyrelsens hemsida	Snarast efter att reservatet har beslutats
Utmärkning av reservatsgränsen	Snarast efter Lantmäteriets inmätning
Informationstavla vid reservatet	Snarast efter att reservatet har beslutats
Översyn och eventuell revidering av skötselplan	Senast 2020
Utreda möjligheten till anläggningar för det rörliga friluftslivet på toppen av berget	Senast 2020
Utreda stigens sträckning samt behov av markering	Senast 2020
Uppföljning av gränsmarkering	Minst vart tionde år
Underhåll av gränsmarkering	Vid behov

#### **Bilaga:**

- A. Karta
- B. Artlista



Länsstyrelsen  
Norrbotten

511-366-10

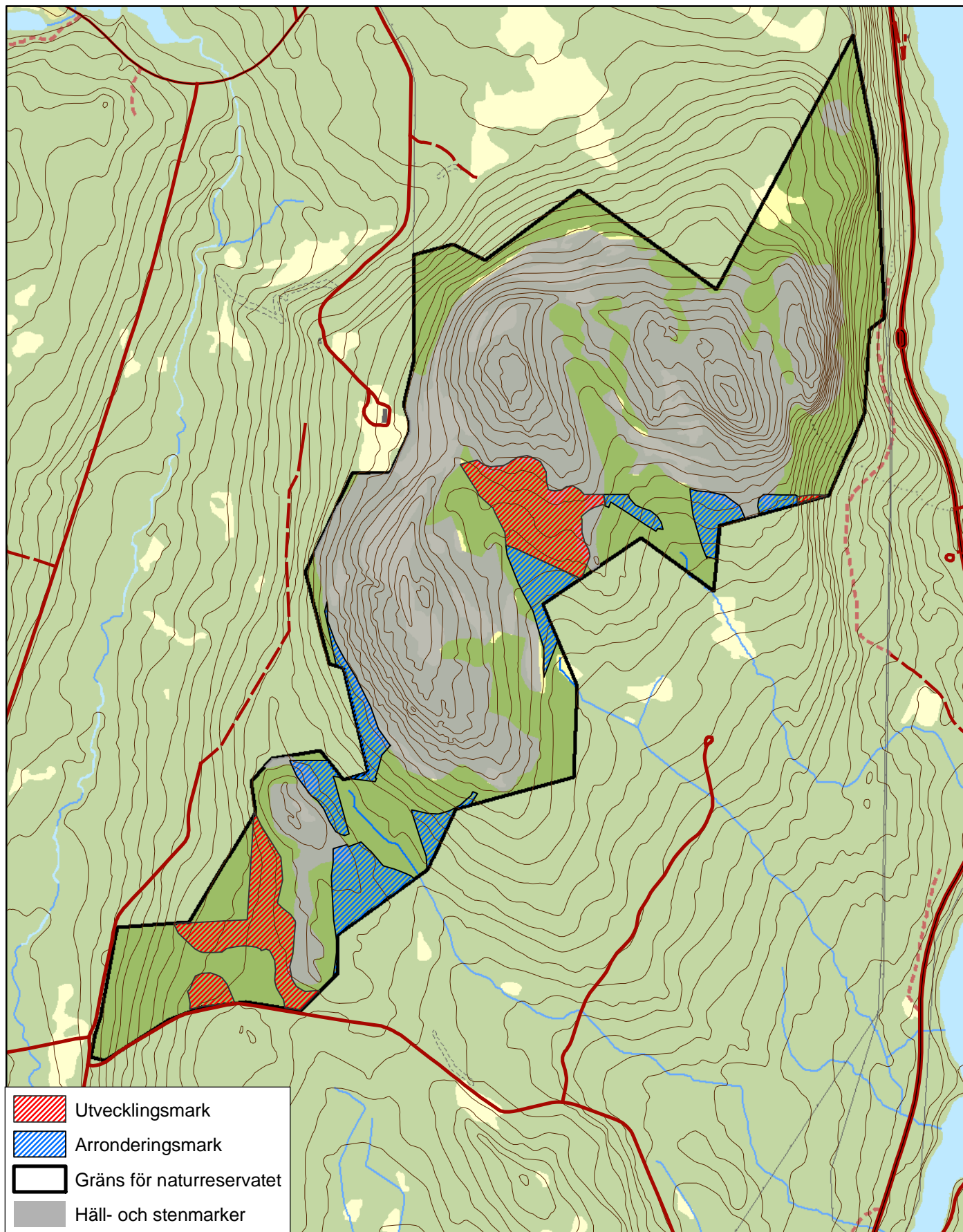
NR2020465

Bilaga A

# Naturreseptatet Malungsberget

Avgränsning och markslag

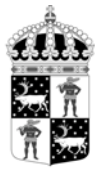
Skala 1:20 000



© Copyright Lantmäteriet 2010. Ur GSD - Produkter, ärende 106-2004/188

0 0,5 1 kilometer





Länstyrelsen  
Norrbotten

Datum  
2010-06-08

Bilaga B

Diarienummer  
511-366-10

NVR ID  
NR2020465

## Artlista naturreservatet Malungsberget

- signalarter och rödlistade arter

	Svenskt namn	Latinskt namn	Hotkategori
1.	Blodticka	<i>Gleporus taxicola</i>	
2.	Rosenticka	<i>Fomitopsis rosea</i>	NT
3.	Gräddticka	<i>Perenniporia subacida</i>	VU
4.	Ostticka	<i>Skeletocutis odora</i>	VU
5.	Ullticka	<i>Phellinus ferrogineofuscus</i>	NT
6.	Tallticka	<i>Phellinus pini</i>	NT
7.	Dvärgbägarlav	<i>Cladonia parasitica</i>	NT
8.	Lappranunkel	<i>Ranunculus lapponicus</i>	
9.	Reliktbock	<i>Nothorhina punctata</i>	NT

Hotkategorier enligt Artdatabankens rödlista 2010. VU=Sårbar, NT=Nära hotad.

Källor:

- Länstyrelsens översiktliga inventering 2003 och 2009