

## BILDANDE AV NATURRESERVATET LÅNGLANDET I ÖVERKALIX KOMMUN

### BESLUT

Med stöd av 7 kap 4 § miljöbalken (1998:808), MB, beslutar länsstyrelsen att det område som utmärkts på bifogad karta, bilaga 1, skall utgöra naturreservatet Lånlandet.

Med stöd av 3 § förordningen om områdesskydd enligt miljöbalken m.m. (1998:1252) fastställer länsstyrelsen bifogad skötselplan (bilaga 4) med mål, riktlinjer och åtgärder för reservatets skötsel och förvaltning. I enlighet med 2 § ovannämnda förordning ska länsstyrelsen vara förvaltare av naturreservatet.

För att tillgodose syftet med reservatet beslutar länsstyrelsen med stöd av 7 kap 5, 6 och 30 §§ MB samt 22 § förordningen om områdesskydd enligt miljöbalken m.m. (1998:1252) att nedan angivna föreskrifter ska gälla i reservatet.

### SYFTE

Syftet med reservatet är att bevara områdets höga naturskogsvärden och opåverkade karaktär. Reservatet ska bevara den biologiska mångfalden samt den värdefulla naturmiljön i området och ge förutsättningar för de ingående ekosystemen att utvecklas naturligt.

Inom ramen för dessa mål ska reservatet även ge möjlighet till naturupplevelser, friluftsliv och vetenskaplig forskning i orörd natur.

Syftet ska nås genom att:

- Inget skogsbruk bedrivs i området.
- Exploatering och arbetsföretag i området förhindras.
- Området sköts enligt fastställd skötselplan. Inriktningen ska vara fri utveckling med möjlighet till naturvårdsbränning efter särskild utredning.
- Med undantag för avveckling av främmande trädslag ska trädfällning och påverkan på markskiktet undvikas vid alla typer av skötselåtgärder.

## UPPGIFTER OM NATURRESERVATET

Naturreservatets namn:	Långlandet
Kommun:	Överkalix
Lägesbeskrivning:	19 km NO om Överkalix
Area:	123 ha
Fastigheter och ägare:	Rönsjärv 4:1 (del av), Sveaskog
Sameby:	Pirttijärvi

## RESERVATSFÖRESKRIFTER

### A. Föreskrifter enligt 7 kap 5 § MB om inskränkningar i rätten att använda mark- och vattenområden inom reservatet.

Utöver vad som annars gäller enligt lag är det förbjudet att:

1. Bedriva skogsbruk.
2. Fälla eller på annat sätt skada levande eller döda träd och buskar eller tillvarata vindfällan.
3. På annat sätt än vad som anges under punkterna 1 och 2 skada eller förändra mark eller vegetation på land eller i vatten, t.ex. genom att borra, anordna upplag, gräva, schakta eller dumpa.
4. Uppföra byggnad eller annan fast anläggning.
5. Anlägga väg eller led.
6. Anlägga ledningar i luft, mark eller vatten.
7. Bedriva vattenverksamhet, t ex genom vattenreglering eller avledande av vatten.
8. Inplantera växt- eller djurart.
9. Släppa ut eller sprida avloppsvatten, gifter, vådliga ämnen, bekämpningsmedel, kalk eller växtnäringsämnen på land eller i vatten.
10. Framföra motordrivna fordon.

Vidare är det utan länsstyrelsens tillstånd förbjudet att:

11. Utöka eller förändra befintlig byggnad eller anläggning.
12. Uppföra älg torn.
13. Sätta upp tavla, plakat, skylt, göra inskrift eller liknande.

Undantag från reservatsföreskrifterna i punkt A:

1. Föreskrifterna ska inte utgöra hinder för förvaltaren att utföra de åtgärder som krävs för reservatets vård och skötsel.
2. Ovanstående föreskrifter ska inte heller utgöra hinder för underhåll av befintliga byggnader, vägar eller andra anläggningar. Innan underhållsåtgärder utförs ska samråd ske med Länsstyrelsen.
3. Utan hinder av ovanstående föreskrifter får renskötsel utövas i enlighet med rennäringslagen (1971:437). Före anordnandet av fasta anläggningar ska samråd ske med länsstyrelsen enligt 12 kap 6 § MB, enligt vad som framgår av förordningen (1998:904) om täkter och anmälan för samråd.
4. Vid uttransport av fälld älg eller björn får terrängskoter, t ex fyrhjuling, användas. Vid körning ska i första hand befintliga stigar och leder användas och särskild försiktighet ska iakttas för att undvika skador på mark och vegetation.
5. Snöskoteråkning är tillåten i reservatet på väl snötäckt mark. Vid körning ska i första hand befintliga stigar och leder användas och särskild försiktighet ska iakttas för att undvika skador på mark och vegetation.
6. I de fall totalförsvaret har intressen (anläggningar och/eller planerade grupperingsplatser) inom reservatet får tillsyn och skyddsarbetsuppgifter utföras utan hinder av föreskrifterna.

**B. Föreskrifter enligt 7 kap 6 § MB om skyldighet att tåla visst intrång**

Ägare och innehavare av särskild rätt till fastigheterna förpliktas att tåla sådana intrång i området som behövs för att tillgodose syftet med naturreservatet, exempelvis åtgärder för områdets vård och skötsel.

**C. Ordningsföreskrifter enligt 7 kap 30 § MB**

Utöver vad som annars gäller är det för allmänheten förbjudet att:

1. Bryta kvistar, fälla eller på annat sätt skada levande eller döda träd och buskar.
2. Skada vegetationen i övrigt t ex genom att gräva upp växter såsom ris, örter, mossor eller lavar eller ta bort vedlevande svampar.
3. Fånga, skada, döda eller bortföra ryggradsdjur. Störa djurlivet genom att exempelvis klättra i boträd eller medvetet uppehålla sig i närheten av fågelbo, lya eller gryt.
4. Insamla ryggradslösa djur.
5. Förstöra eller skada berg, jord eller sten på land eller i vatten genom att t ex borra, hacka, spränga, rista, gräva eller måla.
6. Framföra motordrivna fordon.

Undantag från reservatsföreskrifterna i punkt C:

1. Snöskoteråkning är tillåten i reservatet på väl snötäckt mark. Vid körning ska i första hand befintliga stigar och leder användas och särskild försiktighet ska iakttas för att undvika skador på mark och vegetation.
2. I reservatet är det utan hinder av föreskrifterna tillåtet att jaga och fiska i enlighet med gällande lagstiftning.
3. Bär- och matsvampplockning är tillåtet i området.

**FÖRESKRIFTERNAS IKRAFTTRÄDANDE**

Föreskrifterna träder i kraft tre veckor efter den dag de publicerades i länets författningssamling. Ordningsföreskrifter enligt 7 kap. 30 § MB gäller omedelbart.

**SKÄLEN FÖR LÄNSSTYRELSENS BESLUT**

**Beskrivning av området**

Area: 123 ha  
Naturtyper: Skogsmark ca 109 ha, varav produktiv skog ca 91 ha  
Myr ca 13 ha

Lånlandet är beläget 19 km nordost om Överkalix och utgörs av granskog i ett flackare parti av landskapet. Genom hela naturreservatet rinner en bäck som mynnar ut i sjön Posjärv. Berggrunden består till stora delar av granit med undantag för norra delen där omvandlande intermediära till basiska vulkaniter förekommer. I naturreservatet ingår olika typer av skogs- och myrmosaikmiljöer samt öppen myrmark. De fuktiga miljöerna dominerar i området och skogen i dessa delar varierar mellan fuktig barrblandskog, fuktig starr-fräken granskog, blandsumpskog samt gransumpskog. Även talldominerad skog och barrblandskog av frisk blåbärstyp förekommer i området.

Gransumpskogen som till största delen är urskogsartad ligger dels fläckvis utspritt i området och dels i anslutning till bäcken. I Lånlandet finns gott om död ved och särskilt i den urskogsartade sumpskogen finns rikligt med granlågor. Förekomsten av rötade granlågor ger livsutrymme för flera av urskogens typiska arter. Inslaget av björk, asp och sälg är genomgående högt i hela området och många av sälgarna och asparna är riktigt gamla och grova.

I nordväst finns ett parti med talldominerad hållmark. Tallen fortsätter att dominera även en bit söderut längs den västra delen av området. I tallskogen finns rikligt med flerhundraåriga tallar varav flertalet med brandljud.

Datum  
2010-06-08

Diarienummer  
511-409-10

NVR ID  
NR2020505

Inom naturreservatet varierar skogen stort i produktivitet från högproduktiv till lågproduktiv. Den södra delen av området utgörs till exempel av fuktig lågproduktiv skog av fattigristyp med kläna granar, tallar och lövträd. Längs den östra gränsen är barrskogen mestadels produktiv och bitvis finns stora inslag av grova aspar och gammelsälgar.

Genom naturreservatet löper en upphuggen vinterväg. I övrigt finns det en viss påverkan av dikning i området samt en del spår efter äldre plockhuggning. Graden av påverkan från plockhuggning varierar från mycket låg i de nordvästra och östra delarna av naturreservatet till mer påtaglig i de mindre delar som utgörs av fuktig starr-fräken granskog.

### **Länsstyrelsens bedömning**

Långlandet är ett mosaikartat område med höga naturvärden. Inom området finns ett flertal olika biotoper såsom urskogsartad gransumpskog, brandpåverkad hållmarkstallskog med gamla tallar samt lövrika blandsumpskogar och friska blandskogar. Området har överlag höga naturvärdeskvaliteter i form av gamla träd på över 200 år, god tillgång på död ved och ett stort lövinslag. Den värdefulla mosaiken av skyddsvärda biotoper bör lämnas för naturlig utveckling då skogsavverkning eller annan exploatering skulle innebära att områdets naturvärden förstörs. Med anledning av detta har frågan om bildande av ett naturreservat aktualiserats.

Beslutet följer gällande riktlinjer för prioritering av naturreservatsskydd och Sveriges internationella åtaganden om skydd av den biologiska mångfalden, samt Sveriges miljökvalitetsmål.

Länsstyrelsen bedömer att ett naturreservat i det aktuella området är förenligt med kommunens översiktsplan och med hushållningsbestämmelserna i 3 och 4 kap. MB.

Vid en vägning mellan enskilda och allmänna intressen i enlighet med 7 kap 25 § MB, bedömer länsstyrelsen att den inskränkning i den enskildes rätt att använda mark och vatten som beslutet innebär, inte går längre än vad som krävs för att syftet med naturreservatet ska tillgodoses.

I enlighet med vad som sägs i 4 och 5 §§ förordningen (2007:1244) om konsekvensutredning vid regelgivning, bedömer länsstyrelsen att den föreslagna ordningsföreskriften enligt 7 kap 30 § MB innebär så begränsade konsekvenser, såväl kostnadsmässiga som i övrigt att det saknas skäl för en konsekvensutredning av regelgivningen.

## ÄRENDETS BEREDNING

De höga naturvärdena inom naturreservatet Långlandet uppmärksammades i samband med en inventering av skyddsvärda statliga skogar som länsstyrelsen och Naturvårdsverket genomförde under åren 2003-2005. Inventeringen gjordes på uppdrag av regeringen och redovisades i Naturvårdsverkets rapporter 5339, 5344, 5345 och 5473. För Norrbottens län redovisades totalt 432 områden som skyddsvärda.

Under 2005 slöts en överenskommelse mellan Naturvårdsverket, Sveaskog och länsstyrelserna i Norrbotten respektive Västerbotten, om hur de skyddsvärda områdena från inventeringen skulle bevaras långsiktigt. Överenskommelsen redovisades i en rapport (Naturvårdsverket, rapport 5498) där 168 områden i Norrbottens län pekades ut som blivande naturreservat. Naturreservatet Långlandet är ett av dessa områden.

Naturvårdsverket och Sveaskog AB träffade den 13 juni 2008 en överenskommelse om formellt skydd av 431 särskilt värdefulla naturskogsområden i hela landet. Denna innebär att områdena, på i överenskommelsen angivna villkor, kan avsättas som naturreservat utan krav på ekonomisk ersättning till Sveaskog. För länets del omfattas de områden som redovisats som naturreservat i Naturvårdsverkets rapport 5498. Överenskommelsen ger därmed ett värdefullt bidrag till uppfyllandet av delmål 1 *Långsiktigt skydd av skogsmark* i miljö kvalitetsmålet *Levande skogar*.

Beslutet har föregåtts av samråd med Överkalix kommun som inte har inkommit med svar.

Förslaget har också remitterats till Försvarsmakten, SGU, Bergstaten och Skogsstyrelsen. Av dessa har Skogsstyrelsen och Försvarsmakten angett att de inte har något att erinra mot förslaget. Bergsstaten har avstått från att svara. SGU avstyrker bildandet av naturreservatet då det i området finns ett undersökningstillstånd enligt minerallagen. SGU har även i sitt yttrande givit värdefull information om berggrunden i området. Det bolag som innehar undersökningstillståndet, Mawson Energi, har förelagts att yttra sig över förslaget till beslut, men har inte svarat. Eftersom Mawson Energi inte motsatt sig bildandet av naturreservatet finner Länsstyrelsen inte att undersökningstillståndet i sig utgör skäl nog att avstå från den planerade bildningen av naturreservatet Långlandet.

Markägaren Sveaskog har getts tillfälle att yttra sig över förslaget. Sveaskog är positiv till reservatsbildningen men anger i sitt yttrande att mer utrymme bör lämnas i beslut och skötselplan för naturvårdande skötsel av naturreservatet. Länsstyrelsen bedömer dock att beslutet och skötselplanen redan ger tillräckliga möjligheter för naturvårdande skötsel och finner därför inte skäl att förändra beslutet med anledning av Sveaskogs synpunkter.

Pirttijärvi sameby har förelagts att yttra sig över förslaget. Inget svar har inkommit.

Naturskyddsföreningen i Norrbotten ställer sig i en skrivelse till Länsstyrelsen mycket positiva till reservatsbildningen.



Länsstyrelsen  
Norrbotten

## BESLUT

7 (7)

Datum  
2010-06-08

Diarienummer  
511-409-10

NVR ID  
NR2020505

### HUR MAN ÖVERKLAGAR

Detta beslut kan överklagas hos Regeringen (Miljödepartementet) enligt bilaga 3.

### DE SOM DELTAGIT I LÄNSSTYRELSENS BESLUT

I detta ärende har beslut tagits av landshövding Per-Ola Eriksson, efter föredragning av naturvårdshandläggare Sture Westerberg. I den slutliga handläggningen av ärendet har även chefen för naturvårdsenheten Ronny Edin och länsassessor Fredrik Hannu deltagit.

Handskrivet namn i blått tusch.

Per-Ola Eriksson

Handskrivet namn i blått tusch.

Sture Westerberg

#### Bilagor:

1. Karta över reservatet
2. Översiktskarta
3. Hur man överklagar
4. Skötselplan



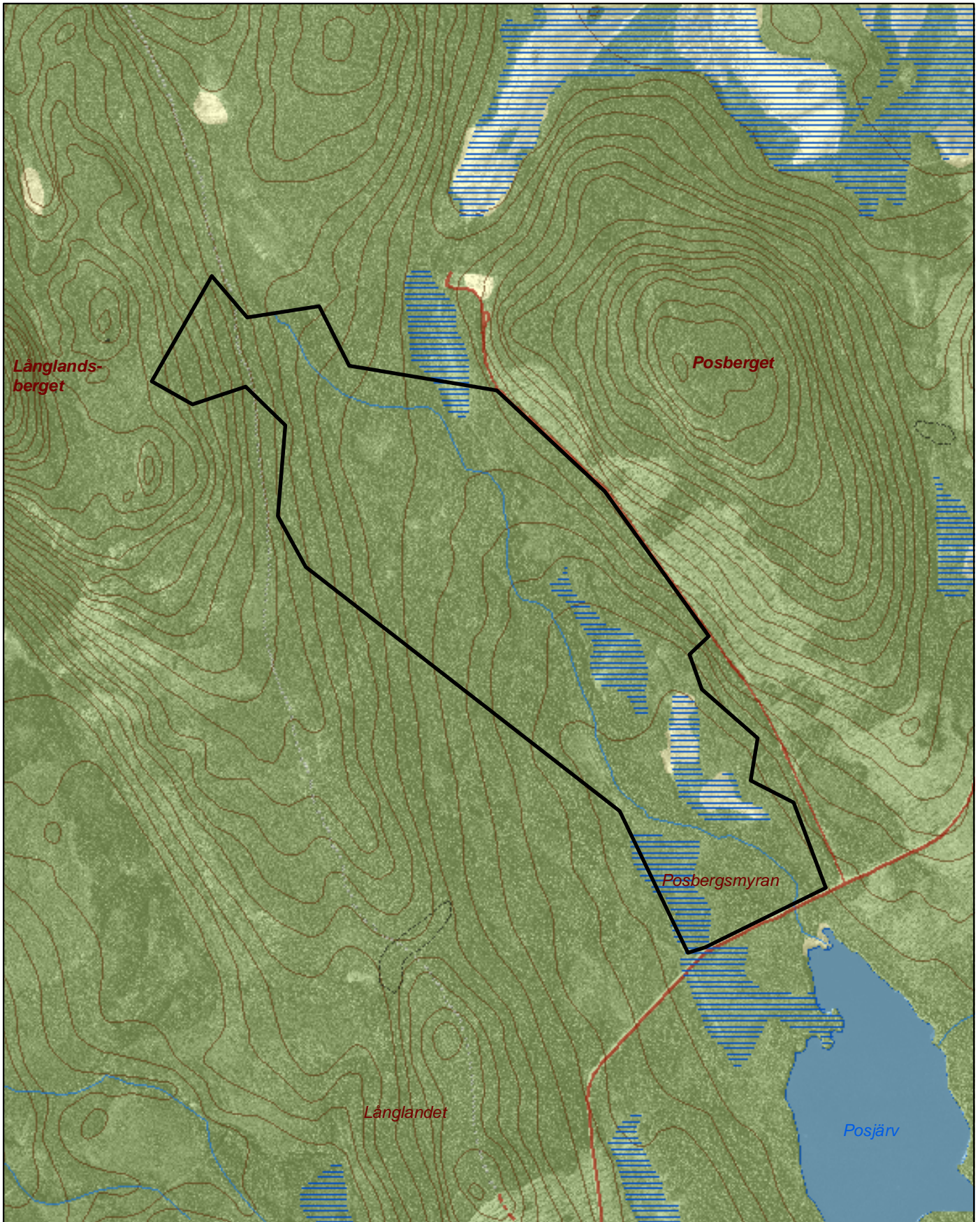


# Naturreseptatet Långlandet


Area ca 123 ha

Skala 1:15 000

Länsstyrelsen  
Norrbotten



© Copyright Lantmäteriet 2010. Ur GSD - Produkter, ärende 106-2004/188

 Gräns för naturreseptatet

0 250 500 750 1 000 Meter





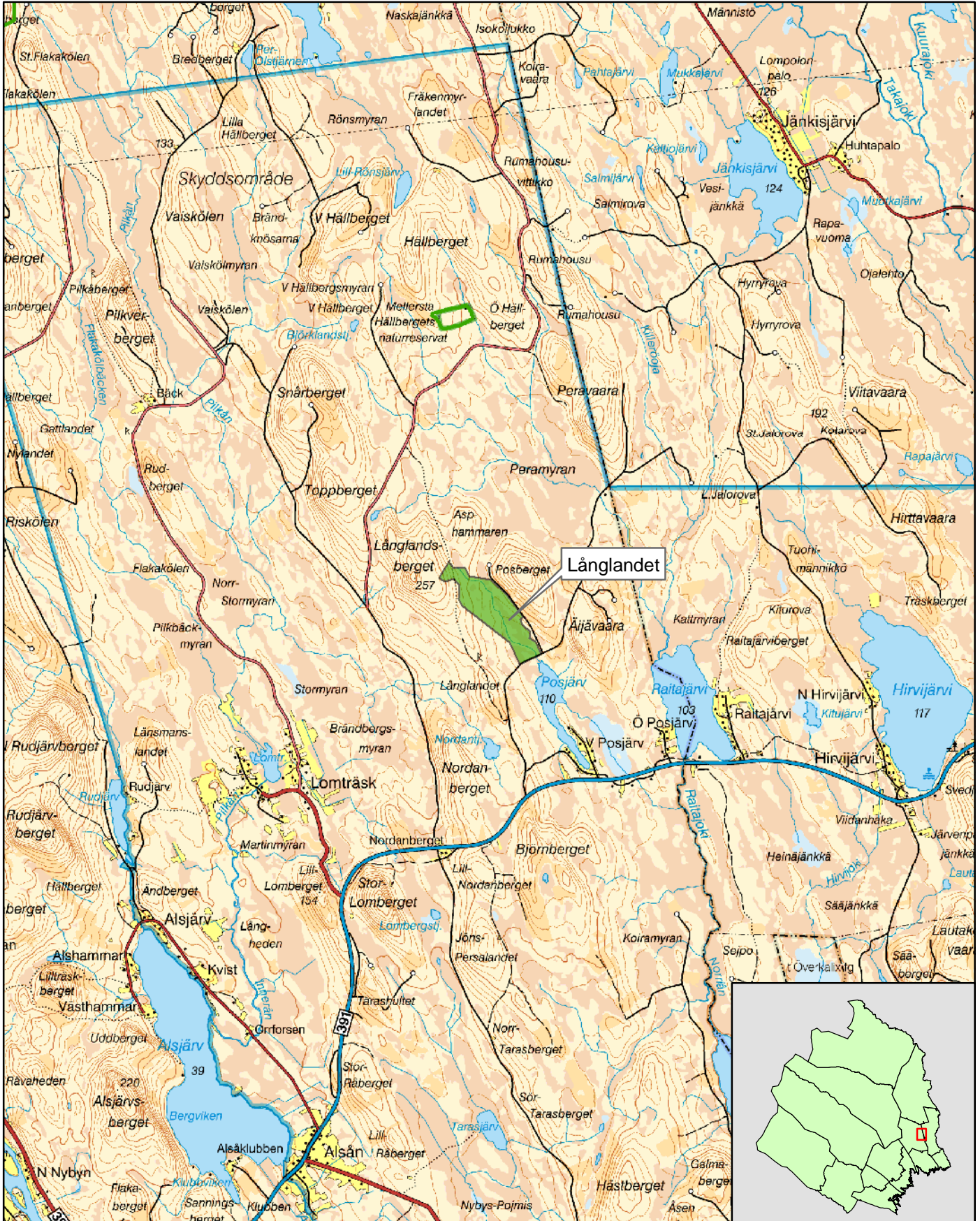


# Naturreseptatet Långlandet

Överkalix kommun

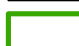
Skala 1:100 000

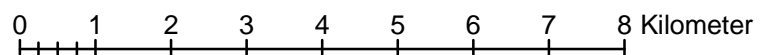
Länsstyrelsen  
Norrbotten



© Copyright Lantmäteriet 2010. Ur GSD - Produkter, ärende 106-2004/188

 Naturreseptatet Långlandet

 Andra naturreseptatet





Länsstyrelsen  
Norrbotten

Bilaga 3

## HUR MAN ÖVERKLAGAR

Om Ni vill överklaga länsstyrelsens beslut ska Ni skriva till

**Regeringen, Miljödepartementet.** Ni ska skicka eller lämna in Ert överklagande till

**Länsstyrelsen i Norrbottens län, 971 86 LULEÅ**

För att Ert överklagande ska kunna prövas måste överklagandet ha kommit in till länsstyrelsen **inom tre veckor** från den dag Ni fick del av beslutet. Länsstyrelsen skickar därefter överklagandet till Regeringen, Miljödepartementet.

Ni ska i Ert överklagande ange

- \* vilket beslut Ni överklagar (ärendets diarienummer och beslutsdag),
- \* hur Ni vill att beslutet ska ändras och varför,
- \* Ert namn, postadress och telefonnummer.

Ni ska underteckna Ert överklagande. Om Ni anlitar ombud kan istället ombudet underteckna överklagandet. I så fall ska fullmakt bifogas.

Om Ni behöver ytterligare upplysningar om hur man överklagar kan Ni vända Er till länsstyrelsen, telefon 0920 – 960 00.

## SKÖTSELPLAN FÖR NATURRESERVATET LÅNGLANDET I ÖVERKALIX KOMMUN

### ALLMÄNT OM PLANEN

**Naturreservatets syfte ska vara styrande för reservatets långsiktiga vård och förvaltning.**

Områdets avgränsning redovisas i bilaga A.

Beskrivning och uppgifter om naturreservatet finns i beslutet 511-409-10.

Denna skötselplan ska ses över inom en tioårsperiod och vid behov revideras.

### SYFTET MED NATURRESERVATET

Syftet med reservatet är att bevara områdets höga naturskogsvärden och opåverkade karaktär. Reservatet ska bevara den biologiska mångfalden samt den värdefulla naturmiljön i området och ge förutsättningar för de ingående ekosystemen att utvecklas naturligt.

Inom ramen för dessa mål ska reservatet även ge möjlighet till naturupplevelser, friluftsliv och vetenskaplig forskning i orörd natur.

Syftet ska nås genom att:

- Inget skogsbruk bedrivs i området.
- Exploateringar och arbetsföretag i området förhindras.
- Området sköts enligt fastställd skötselplan. Inriktningen ska vara fri utveckling med möjlighet till naturvårdsbränning efter särskild utredning.
- Med undantag för avveckling av främmande trädslag ska trädfällning och påverkan på markskiktet undvikas vid alla typer av skötselåtgärder.

## **NATUR**

Skogsbestånden ska genom intern dynamik och andra naturliga processer fortsätta att utvecklas fritt. Våtmarkernas naturliga hydrologi och vegetation skall bevaras och endast förändras genom naturliga processer.

Omfattningen av dikespåverkan i området bör undersökas. I samband med detta bör även undersökas om det finns eventuella skador på områdets naturliga hydrologi som behöver återställas, t ex genom att diken läggs igen på lämpligt sätt.

## **Brand**

De fuktigare delar av området uppvisar inga brandspår medan de torrare delarna är präglade av tidigare bränder. Eftersom det finns viss brandprägel i området och skogsbrand är en naturligt störningsregim som nästan helt har försvunnit ur det svenska landskapet bör spontant uppkommen brand få löpa fritt så långt det är möjligt. Brandbekämpning ska främst ske för att förhindra spridning utanför reservatet. Vid släckningsarbete ska så skonsamma metoder som möjligt användas och naturliga begränsningslinjer så som vägar, vattendrag och rågångar nyttjas i första hand. Fysiska ingrepp så som fällning av träd eller anläggande av mineralgator bör undvikas.

## **GRÄNSER**

Naturreservatets gränser ska markeras enligt Naturvårdsverkets anvisningar och snarast efter att naturreservatet har beslutats.

Kontroll av gränsmarkeringar och rågångar ska göras minst vart tionde år.

## **FRILUFTSLIV OCH INFORMATION**

Informationstavla med föreskrifter sätts upp på lämplig plats vid reservatet. Förslagsvis på plats som markerats på kartan i bilaga A.

Aktuell information om naturreservatet ska finnas på länsstyrelsens hemsida.

## **Leder/stigar**

Enligt fastighetskartan löper en stig genom norra delen av området. Stigens mer exakta sträckning och skick är okänd.





Länsstyrelsen  
Norrbotten

## SKÖTSELPLAN

Datum  
2010-06-08

Bilaga 4

3 (3)

Diarienummer  
511-409-10

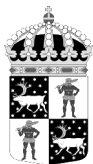
NVR ID  
NR2020505

### SAMMANFATTNING AV PRIORITERADE ÅTGÄRDER

Skötselåtgärd	När
Information på länsstyrelsens hemsida	Snarast efter att reservatet har beslutats
Utmärkning av reservatsgränsen	Snarast efter att reservatet har beslutats
Informationstavla vid reservatet	Snarast efter att reservatet har beslutats
Utreda förekomst av diken samt ev. igenläggning av dessa	Senast 2015
Översyn och eventuell revidering av skötselplan	Senast 2020
Uppföljning av gränsmarkering	Minst vart tionde år
Underhåll av gränsmarkering	Vid behov

#### Bilaga:

- A. Karta
- B. Artlista



Länsstyrelsen  
Norrbotten

511-409-10

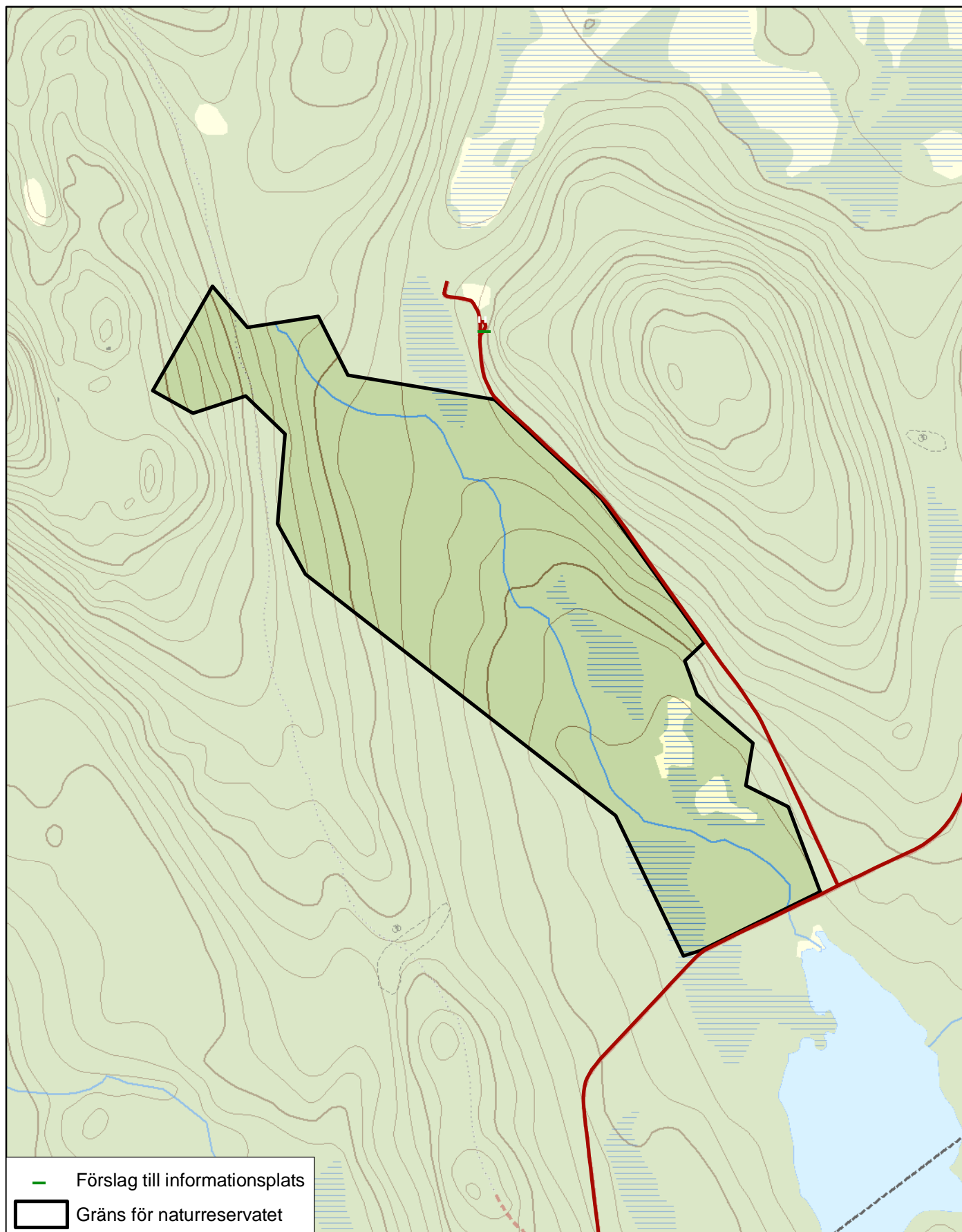
NR2020505

Bilaga A

# Naturreseptatet Långlandet

Information

Skala 1:15 000



© Copyright Lantmäteriet 2010. Ur GSD - Produkter, ärende 106-2004/188

0 0,5 1 1,5 Kilometer





Länsstyrelsen  
Norrbotten

Datum  
2010-06-08

Bilaga B

Diarienummer  
511-409-10

NVR ID  
NR2020505

## Artlista naturreservatet Långlandet - signalarter och rödlistade arter

Lavar, svampar, mossor och fåglar

	Svenskt namn	Latinskt namn	Hotkategori
1.	Skinnlav	<i>Leptogium saturninum</i>	
2.	Liten aspgelélav	<i>Collema curtisporum</i>	VU
3.	Stiftgelélav	<i>Collema furfuraceum</i>	NT
4.	Kranshakmossa	<i>Rhytidiadelphus triquetrus</i>	
5.	Lunglav	<i>Lobaria pulmonaria</i>	NT
6.	Gammelgranskål	<i>Pseudographis pinicola</i>	NT
7.	Rynkskinn	<i>Phlebia centrifuga</i>	NT
8.	Ullticka	<i>Phellinus ferrogineofuscus</i>	NT
9.	Spillkråka	<i>Dryocopus martius</i>	
10.	Tretåig hackspett	<i>Picoides tridactylus</i>	NT

Hotkategorier enligt Artdatabankens rödlista 2010. EN= Starkt hotad VU=Sårbar, NT=Nära hotad.

Källor:

- Länsstyrelsens översiktliga inventeringar, 2003 och 2009