

BILDANDE AV NATURRESERVATET HÄLLBERGET I ÖVERKALIX KOMMUN

BESLUT

Med stöd av 7 kap 4 § miljöbalken (1998:808), MB, beslutar länsstyrelsen att det område som utmärkts på bifogad karta, bilaga 1, skall utgöra naturreservatet Hällberget. Lantmäteriets slutliga inmätning av området kan innebära mindre justeringar av reservatets avgränsning och areal.

Med stöd av 3 § förordningen om områdesskydd enligt miljöbalken m.m. (1998:1252) fastställer länsstyrelsen bifogad skötselplan (bilaga 4) med mål, riktlinjer och åtgärder för reservatets skötsel och förvaltning. I enlighet med 2 § ovannämnda förordning ska länsstyrelsen vara förvaltare av naturreservatet.

För att tillgodose syftet med reservatet beslutar länsstyrelsen med stöd av 7 kap 5, 6 och 30 §§ MB samt 22 § förordningen om områdesskydd enligt miljöbalken m.m. (1998:1252) att nedan angivna föreskrifter ska gälla i reservatet.

SYFTE

Syftet med reservatet är att bevara områdets höga naturskogsvärden och opåverkade karaktär. Reservatet ska bevara den biologiska mångfalden samt den värdefulla naturmiljön i området och ge förutsättningar för de ingående ekosystemen att utvecklas naturligt. Syftet är även att de delar av reservatet som idag har lägre naturvärden ska utvecklas i riktning mot ett naturligt tillstånd.

Inom ramen för dessa mål ska reservatet ge möjlighet till naturupplevelser, friluftsliv och vetenskaplig forskning i orörd natur.

Syftet ska nås genom att:

- Inget skogsbruk bedrivs i området.
- Exploateringar och arbetsföretag i området förhindras.
- Området sköts enligt fastställd skötselplan. Inriktningen ska vara fri utveckling med möjlighet till naturvårdsbränning efter särskild utredning.
- I utvecklingsmarker kan även andra skötselåtgärder än naturvårdsbränning genomföras. Till exempel stängsling av ungskog eller avveckling av främmande trädslag för att gynna uppkomst av lövskog.

- Med undantag för avveckling av främmande trädslag ska trädfällning och påverkan på markskiktet undvikas vid alla typer av skötselåtgärder.

UPPGIFTER OM NATURRESERVATET

Naturreservatets namn:	Hällberget
Kommun:	Överkalix
Lägesbeskrivning:	ca 7 km V om Kölmjärv
Area:	ca 353 ha
Fastigheter och ägare:	Törefors 3:3 (del av), Sveaskog
Natura 2000:	Hällberg (SE0820150) Del av Torne- och Kalix älvar (SE08204330)
Sameby:	Ängeså och Gällivare

RESERVATSFÖRESKRIFTER

A. Föreskrifter enligt 7 kap 5 § MB om inskränkningar i rätten att använda mark- och vattenområden inom reservatet.

Utöver vad som annars gäller enligt lag är det förbjudet att:

1. Bedriva skogsbruk.
2. Fälla eller på annat sätt skada levande eller döda träd och buskar eller tillvarata vindfällen.
3. På annat sätt än vad som anges under punkterna 1 och 2 skada eller förändra mark eller vegetation på land eller i vatten, t.ex. genom att borra, anordna upplag, gräva, schakta eller dumpa.
4. Uppföra byggnad eller annan fast anläggning.
5. Anlägga väg eller led.
6. Anlägga ledningar i luft eller mark.
7. Bedriva vattenverksamhet, t ex genom vattenreglering, muddring eller avledande av vatten.
8. Inplantera växt- eller djurart.
9. Släppa ut eller sprida avloppsvatten, gifter, vådliga ämnen, bekämpningsmedel, kalk eller växtnäringsämnen på land eller i vatten.
10. Framföra motordrivna fordon.

Vidare är det utan länsstyrelsens tillstånd förbjudet att:

11. Utöka eller förändra befintlig byggnad eller anläggning.
12. Uppföra älg torn.
13. Sätta upp tavla, plakat, skylt, göra inskrift eller liknande.

Undantag från reservatsföreskrifterna i punkt A:

1. Föreskrifterna ska inte utgöra hinder för förvaltaren att utföra de åtgärder som krävs för reservatets vård och skötsel.
2. Ovanstående föreskrifter ska inte heller utgöra hinder för underhåll av befintliga byggnader, vägar eller andra anläggningar. Innan underhållsåtgärder utförs ska samråd ske med Länsstyrelsen.
3. Utan hinder av ovanstående föreskrifter får renskötsel utövas i enlighet med rennäringslagen (1971:437). Före anordnandet av fasta anläggningar ska samråd ske med länsstyrelsen enligt 12 kap 6 § MB, enligt vad som framgår av förordningen (1998:904) om täkter och anmälan för samråd.
4. Vid uttransport av fälld älg eller björn får terrängskoter, t ex fyrhjuling, användas. Vid körning ska i första hand befintliga stigar och leder användas och särskild försiktighet ska iakttas för att undvika skador på mark och vegetation.
5. Snöskoteråkning är tillåten i reservatet på väl snötäckt mark. Vid körning ska i första hand befintliga stigar och leder användas och särskild försiktighet ska iakttas för att undvika skador på mark och vegetation.
6. I de fall totalförsvaret har intressen (anläggningar och/eller planerade grupperingsplatser) inom reservatet får tillsyn och skyddsarbetsuppgifter utföras utan hinder av föreskrifterna.

B. Föreskrifter enligt 7 kap 6 § MB om skyldighet att tåla visst intrång

Ägare och innehavare av särskild rätt till fastigheterna förpliktas att tåla sådana intrång i området som behövs för att tillgodose syftet med naturreservatet, exempelvis åtgärder för områdets vård och skötsel.

C. Ordningsföreskrifter enligt 7 kap 30 § MB

Utöver vad som annars gäller är det för allmänheten förbjudet att:

1. Bryta kvistar, fälla eller på annat sätt skada levande eller döda träd och buskar.
2. Skada vegetationen i övrigt t ex genom att gräva upp växter såsom ris, örter, mossor eller lavar eller ta bort vedlevande svampar.
3. Fånga, skada, döda eller bortföra ryggradsdjur. Störa djurlivet genom att exempelvis klättra i boträd eller medvetet uppehålla sig i närheten av fågelbo, lya eller gryt.
4. Insamla ryggradslösa djur.
5. Förstöra eller skada berg, jord eller sten på land eller i vatten genom att t ex borra, hacka, spränga, rista, gräva eller måla.
6. Framföra motordrivna fordon.

Undantag från reservatsföreskrifterna i punkt C:

1. Snöskoteråkning är tillåten i reservatet på väl snötäckt mark. Vid körning ska i första hand befintliga stigar och leder användas och särskild försiktighet ska iakttas för att undvika skador på mark och vegetation.
2. I reservatet är det utan hinder av föreskrifterna tillåtet att jaga och fiska i enlighet med gällande lagstiftning.
3. Bär- och matsvampplockning är tillåtet i området.

FÖRESKRIFTERNAS IKRAFTTRÄDANDE

Föreskrifterna träder i kraft tre veckor efter den dag de publicerades i länets författningssamling. Ordningsföreskrifter enligt 7 kap. 30 § MB gäller omedelbart.

SKÄLEN FÖR LÄNSSTYRELSENS BESLUT

Beskrivning av området

Area: ca 353 ha
Naturtyper: Skogsmark ca 237 ha, varav produktiv skog ca 186 ha
Hällmark ca 18 ha
Myr ca 98 ha

Naturreseptatet Hällberget är beläget vid Kölmjärv ca 30 km väst-nordväst om Överkalix och består av bergen Karkberget i norr, Hällberget i de centrala delarna och Skravelberget i öster. Mellan bergen finns flera myrstråk. Reservatet Hällberget domineras av gammal granskog där det finns ytterst få spår efter skogsbruk och där skogens ålder- och trädslagssammansättning har utvecklats naturligt.

Myrarna ingår i ett större våtmarksområde som har högst naturvärdesklass i länsstyrelsen våtmarksinventering (VMI).

Berggrunden inom reservatsområdet består av sura till intermediära intrusiva bergarter. Jordtäcket är av morän och är i tunt på de övre delarna av bergen och mäktigare längre ner i sluttningarna. På Hällbergets östsluttning löper en isälvsavlagring i myrkanten. Söder om denna finns fler spår av isavsmältningen i form av ett antal isälvsrännor.

Centrala delen av området avsattes redan 1979 som domänreservat. Det gamla domänreservatet omfattar Hällbergets topplatå, dess nord- och ostsluttning samt nedanförliggande myrmark. Bergets övre del utgörs av hällmark och blockrik terräng. Här står lågvuxen, gles granskog med inslag av klen björk, enbuskar och enstaka grova, omkring 300 år gamla tallar. Det kärva klimatet har gjort att många av träden är toppbrutna och toppstorkade. Kolade stubbar i hällmarksområdet och de blockiga partierna runt omkring vittnar om skogsbränder.

Även övriga delar av naturreservatet domineras av gammal granurskog i sen succession, ofta i steniga miljöer. Skogen är ofta av höjdlägeskaraktär med gles, senvuxen skog med rikligt av toppbrutna träd och rötbrutna granlågor. De för orörda granskogar karakteristiska vedsvamparna, såsom rosenticka, taigaskinn och ostticka har i Hällberget en optimal biotop.

På Hällbergets östsluttning står en mycket grov och högre granskog med riklig tillgång på grova lågor och torrträd. Beståndets långa kontinuitet indikeras av förekomsten av vedsvampar som lappticka och rynkskinn. Fältskiktet är ymnigt och prunkande med högrter som torta och skogsnäva.

Skogarna i naturreservatet domineras överlag av gran men på Hällbergets norra slänt samt i den östra delen på Skravelberget ökar inslaget av tall. Här är det gott om grova, gamla tallöverståndare och död ved av gran. Öster om Skravelberget finns även en lövbrännemiljö med ett rikligt inslag av asp.

I naturreservatet finns ett par lövriska ungskogar som är klassade som utvecklingsmarker. Dessa bestånd har i dagsläget lägre naturvärden än omgivande skog men förväntas med tiden kunna utveckla höga naturvärden.

Länsstyrelsens bedömning

Hällberget är ett högklassigt urskogsområde i ett förhållandevis östligt läge. Den gamla granurskogen hyser inga eller endast enstaka spår efter mänsklig påverkan och mängden död ved och gamla träd är påtaglig. Krävande vedsvampar, knutna till orörda granskogar påträffas frekvent i området. Något som utmärker Hällberget är att den gamla granskogen dominerar även på de magra hållmarkerna. Skogsavverkning eller annan exploatering skulle innebära att områdets naturvärden förstörs. Med anledning av detta har frågan om bildande av ett naturreservat aktualiserats.

Beslutet följer gällande riktlinjer för prioritering av naturreservatsskydd och Sveriges internationella åtaganden om skydd av den biologiska mångfalden, samt Sveriges miljö kvalitetsmål.

Länsstyrelsen bedömer att ett naturreservat i det aktuella området är förenligt med kommunens översiktsplan och med hushållningsbestämmelserna i 3 och 4 kap. MB.

Vid en vägning mellan enskilda och allmänna intressen i enlighet med 7 kap 25 § MB, bedömer länsstyrelsen att den inskränkning i den enskildes rätt att använda mark och vatten som beslutet innebär, inte går längre än vad som krävs för att syftet med naturreservatet ska tillgodoses.

I enlighet med vad som sägs i 4 och 5 §§ förordningen (2007:1244) om konsekvensutredning vid regelgivning, bedömer Länsstyrelsen att den föreslagna ordningsföreskriften enligt 7 kap 30 § MB innebär så begränsade konsekvenser, såväl

kostnadsmissiga som i övrigt att det saknas skäl för en konsekvensutredning av regelgivningen.

ÄRENDETS BEREDNING

De centrala delarna av Hällberget avsattes 1979 som domänreservat. I samband med Domänverkets bolagisering 1992 gjorde Länsstyrelsen på uppdrag av Naturvårdsverket en bedömning av vilka domänreservat i länet som har så höga naturvärden att de bör ges långsiktigt skydd som naturreservat. Hällberget hör till de områden som Länsstyrelsen valde ut. Naturvårdsverket och Assi Domän slöt 1995 ett avtal om naturreservatsbildning av ett antal särskilt värdefulla domänreservat i hela landet. Hällberget var ett av områdena som omfattades av avtalet. Beslut om bildande av naturreservat sköts dock upp då Länsstyrelsen hade utrett områdets avgränsning och kommit fram till att området behövde utvidgas innan beslut om naturreservatsbildning kunde tas.

De höga naturvärdena inom de delar som ligger utanför domänreservatet uppmärksammades redan vid inventering av domänreservatet 1996 och besöktes igen i samband med en inventering av skyddsvärda statliga skogar som länsstyrelsen och Naturvårdsverket genomförde under åren 2003-2005. Inventeringen gjordes på uppdrag av regeringen och redovisades i Naturvårdsverkets rapporter 5339, 5344, 5345 och 5473. För Norrbottens län redovisades totalt 432 områden som skyddsvärda.

Under 2005 slöts en överenskommelse mellan Naturvårdsverket, Sveaskog och länsstyrelserna i Norrbotten respektive Västerbotten, om hur de skyddsvärda områdena från inventeringen skulle bevaras långsiktigt. Överenskommelsen redovisades i en rapport (Naturvårdsverket, rapport 5498) där 168 områden i Norrbottens län pekades ut som blivande naturreservat. Utvidgningen av domänreservatet Hällberget är ett av dessa områden.

Domänreservatsdelen av Hällberget ingår i nätverket Natura 2000. Regeringen föreslog 1995 området till EU-kommissionen som 2005 fastställde Hällberg som ett område av gemenskapsintresse (SCI).

Naturvårdsverket och Sveaskog AB träffade den 13 juni 2008 en överenskommelse om formellt skydd av 431 särskilt värdefulla naturskogsområden i hela landet. Denna innebär att områdena, på i överenskommelsen angivna villkor, kan avsättas som naturreservat utan krav på ekonomisk ersättning till Sveaskog. För länets del omfattas de områden som redovisats som naturreservat i Naturvårdsverkets rapport 5498. Överenskommelsen ger därmed ett värdefullt bidrag till uppfyllandet av delmål 1 *Långsiktigt skydd av skogsmark* i miljö kvalitetsmålet *Levande skogar*.

Beslutet har föregåtts av samråd med Överkalix kommun som inte har inkommit med svar.

Förslaget har också remitterats till Försvarmakten, SGU, Bergstaten och Skogsstyrelsen. Av dessa har Skogsstyrelsen och Försvarmakten angett att de inte har



något att erinra mot förslaget. SGU har inga synpunkter på reservatsbildningen. I sitt yttrande har SGU givit värdefull information om berggrunden och jordartsgeologin i området. Bergsstaten har avstått från att svara.

Markägaren Sveaskog har getts tillfälle att yttra sig över förslaget. Sveaskog är positiv till reservatsbildningen men anger i sitt yttrande att mer utrymme bör lämnas i beslut och skötselplan för naturvårdande skötsel av naturreservatet. Länsstyrelsen bedömer dock att beslutet och skötselplanen redan ger tillräckliga möjligheter för naturvårdande skötsel och finner därför inte skäl att förändra beslutet med anledning av Sveaskogs synpunkter.

De berörda samebyarna har förelagts att yttra sig över förslaget. Svar har inkommit från Gällivare skogssameby som inte har någon erinran mot förslaget.

Naturskyddsföreningen i Norrbotten ställer sig i en skrivelse till Länsstyrelsen mycket positiva till reservatsbildningen.

HUR MAN ÖVERKLAGAR

Detta beslut kan överklagas hos Regeringen (Miljödepartementet) enligt bilaga 3.

DE SOM DELTAGIT I LÄNSSTYRELSENS BESLUT

I detta ärende har beslut tagits av landshövding Per-Ola Eriksson, efter föredragning av naturvårdshandläggare Sara Backéus. I den slutliga handläggningen av ärendet har även chefen för naturvårdsenheten Ronny Edin och länsassessor Fredrik Hannu deltagit.


Per-Ola Eriksson


Sara Backéus

Bilagor:

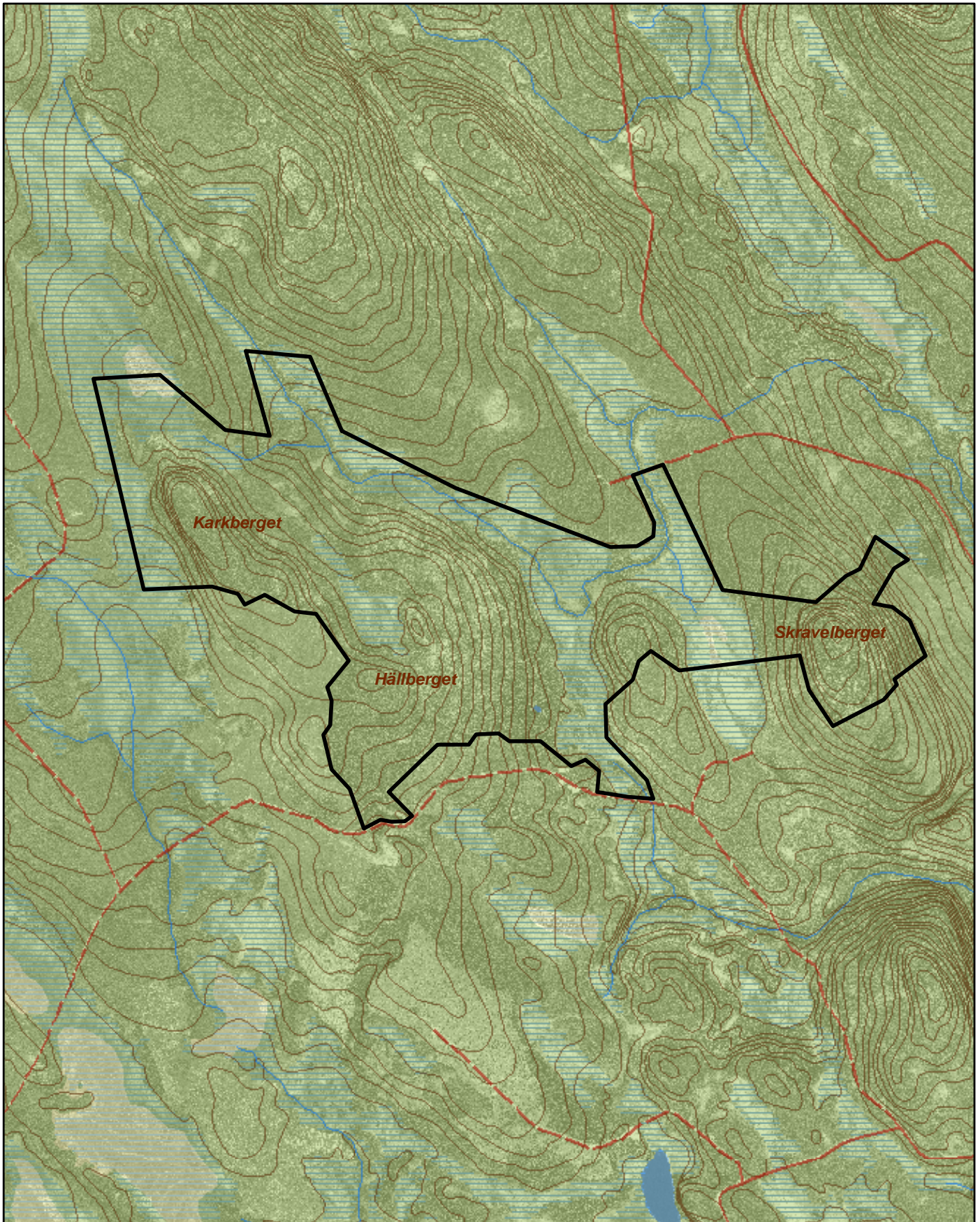
1. Karta över reservatet
2. Översiktskarta
3. Hur man överklagar
4. Skötselplan




Naturreseptatet Hällberget

Area ca 353 ha

Skala 1:25 000

Länsstyrelsen
Norrbotten

© Copyright Lantmäteriet 2010. Ur GSD - Produkter, ärende 106-2004/188

 Gräns för naturreseptatet

0 0,5 1 1,5 2 kilometer



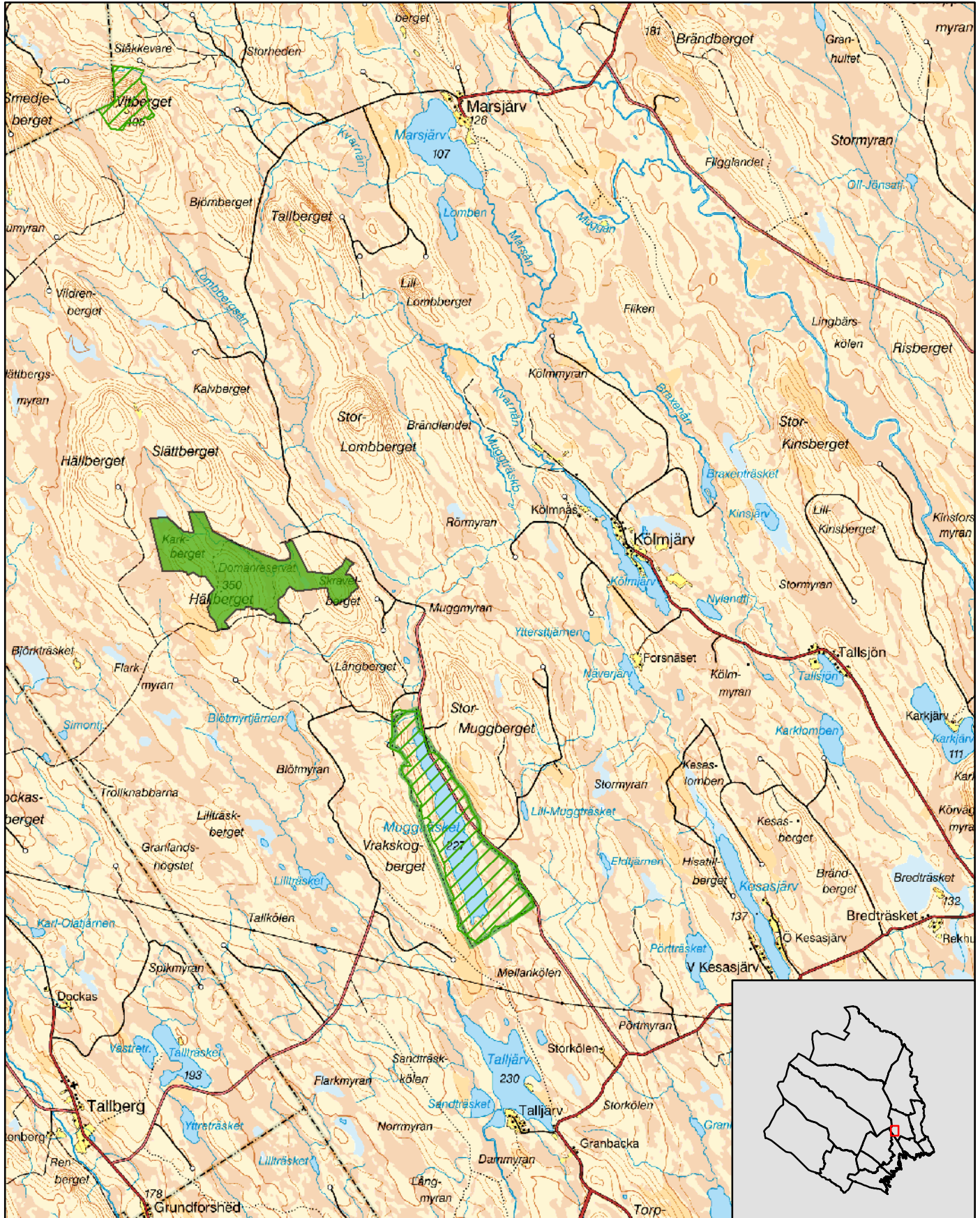


Naturreservatet Hällberget

Överkalix kommun

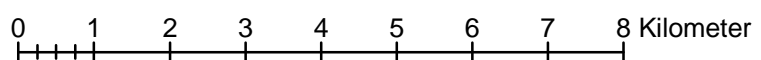
Skala 1:100 000

Länsstyrelsen
Norrbotten



© Copyright Lantmäteriet 2010. Ur GSD - Produkter, ärende 106-2004/188

- Naturreservatet Hällberget
- Andra naturreservat





Länsstyrelsen
Norrbotten

Bilaga 3

HUR MAN ÖVERKLAGAR

Om Ni vill överklaga länsstyrelsens beslut ska Ni skriva till

Regeringen, Miljödepartementet. Ni ska skicka eller lämna in Ert överklagande till

Länsstyrelsen i Norrbottens län, 971 86 LULEÅ

För att Ert överklagande ska kunna prövas måste överklagandet ha kommit in till länsstyrelsen **inom tre veckor** från den dag Ni fick del av beslutet. Länsstyrelsen skickar därefter överklagandet till Regeringen, Miljödepartementet.

Ni ska i Ert överklagande ange

- * vilket beslut Ni överklagar (ärendets diarienummer och beslutsdag),
- * hur Ni vill att beslutet ska ändras och varför,
- * Ert namn, postadress och telefonnummer.

Ni ska underteckna Ert överklagande. Om Ni anlitar ombud kan istället ombudet underteckna överklagandet. I så fall ska fullmakt bifogas.

Om Ni behöver ytterligare upplysningar om hur man överklagar kan Ni vända Er till länsstyrelsen, telefon 0920 – 960 00.

SKÖTSELPLAN FÖR NATURRESERVATET HÄLLBERGET I ÖVERKALIX KOMMUN

ALLMÄNT OM PLANEN

Naturreservatets syfte ska vara styrande för reservatets långsiktiga vård och förvaltning.

Områdets avgränsning redovisas i bilaga A.

Beskrivning och uppgifter om naturreservatet finns i beslutet 511-11563-96.

Denna skötselplan ska ses över inom en tioårsperiod och vid behov revideras.

Delar av naturreservatet ingår i nätverket Natura 2000. Det finns en särskild bevarandeplan för Natura 2000-området.

SYFTET MED NATURRESERVATET

Syftet med reservatet är att bevara områdets höga naturskogsvärden och opåverkade karaktär. Reservatet ska bevara den biologiska mångfalden samt den värdefulla naturmiljön i området och ge förutsättningar för de ingående ekosystemen att utvecklas naturligt. Syftet är även att de delar av reservatet som idag har lägre naturvärden ska utvecklas i riktning mot ett naturligt tillstånd.

Inom ramen för dessa mål ska reservatet ge möjlighet till naturupplevelser, friluftsliv och vetenskaplig forskning i orörd natur.

Syftet ska nås genom att:

- Inget skogsbruk bedrivs i området.
- Exploateringar och arbetsföretag i området förhindras.
- Området sköts enligt fastställd skötselplan. Inriktningen ska vara fri utveckling med möjlighet till naturvårdsbränning efter särskild utredning.
- I utvecklingsmarker kan även andra skötselåtgärder än naturvårdsbränning genomföras. Till exempel stängsling av ungskog eller avveckling av planterade trädslag för att gynna uppkomst av lövskog.
- Med undantag för avveckling av främmande trädslag ska trädfällning och påverkan på markskiktet undvikas vid alla typer av skötselåtgärder.

NATUR

Skogsbestånden ska genom intern dynamik och andra naturliga processer fortsätta att utvecklas fritt. Våtmarkernas naturliga hydrologi och vegetation skall bevaras och endast förändras genom naturliga processer.

Utvecklingsmark

Eventuella skötselåtgärder i området utvecklingsmarker bör utredas och tas upp vid en revidering av skötselplanen. Tillsvärdare ska dessa områden fortsätta att utvecklas fritt i riktning mot naturskog.

Brand

Områdets begränsade brandpåverkan har gjort att skogen är i mycket sen succession och därför ska bränder som uppstår i reservatet släckas. Vid släckningsarbete ska så skonsamma metoder som möjligt användas och naturliga begränsningslinjer så som vägar, vattendrag och rågångar nyttjas i första hand. Fysiska ingrepp som fällning av träd eller anläggande av mineralgator bör undvikas.

GRÄNSER

Naturresevatets gränser ska markeras enligt Naturvårdsverkets anvisningar och snarast efter Lantmäteriets inmätning.

Kontroll av gränsmarkeringar och rågångar ska göras minst vart tionde år.

FRILUFTSLIV OCH INFORMATION

Informationstavla med föreskrifter sätts upp på lämplig plats vid reservatet. Förslagsvis på plats som markerats på kartan i bilaga A

Aktuell information om naturresevatet ska finnas på länsstyrelsens hemsida.



Länsstyrelsen
Norrbotten

SKÖTSELPLAN

Datum
2010-06-08

Bilaga 4

3 (3)

Diarienummer
511-11563-96

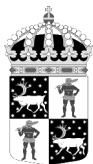
NVR ID
NR2021006

SAMMANFATTNING AV PRIORITERADE ÅTGÄRDER

Skötselåtgärd	När
Information på länsstyrelsens hemsida	Snarast efter att reservatet har beslutats
Utmärkning av reservatsgränsen	Snarast efter Lantmäteriets inmätning
Informationstavla vid reservatet	Snarast efter att reservatet har beslutats
Översyn och eventuell revidering av skötselplan	Senast 2020
Uppföljning av gränsmarkering	Minst vart tionde år
Underhåll av gränsmarkering	Vid behov

Bilaga:

- A. Karta över information, utvecklingsmark
- B. Karta över äldre avgränsning



Länsstyrelsen
Norrbotten

511-11563-96

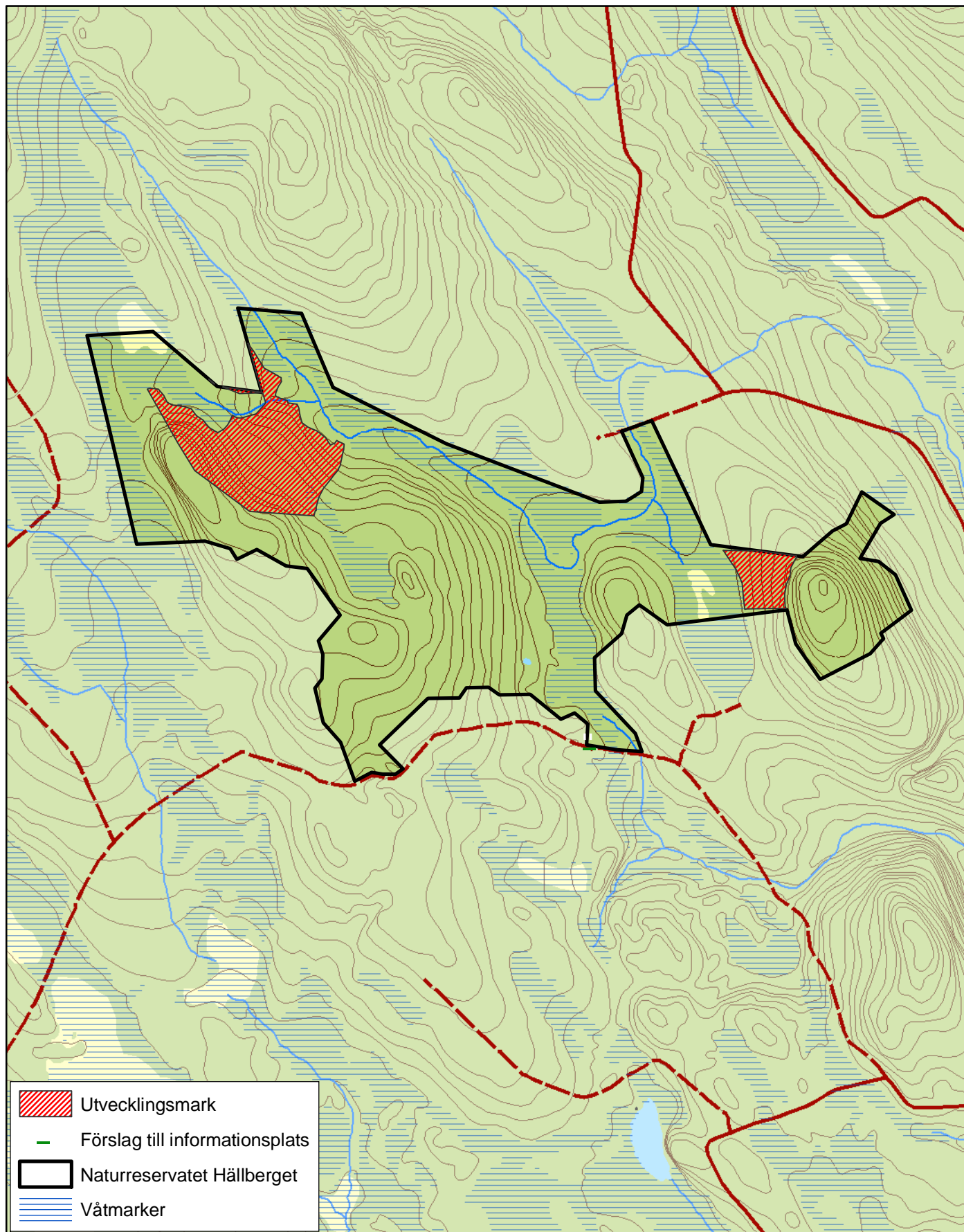
NR2021006

Bilaga A

Naturreseptatet Hällberget

Information och utvecklingsmark

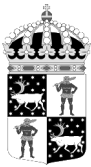
Skala 1:25 000



© Copyright Lantmäteriet 2010. Ur GSD - Produkter, ärende 106-2004/188

0 0,5 1 1,5 2 2,5 3 kilometer





Länsstyrelsen
Norrbotten

511-11563-96

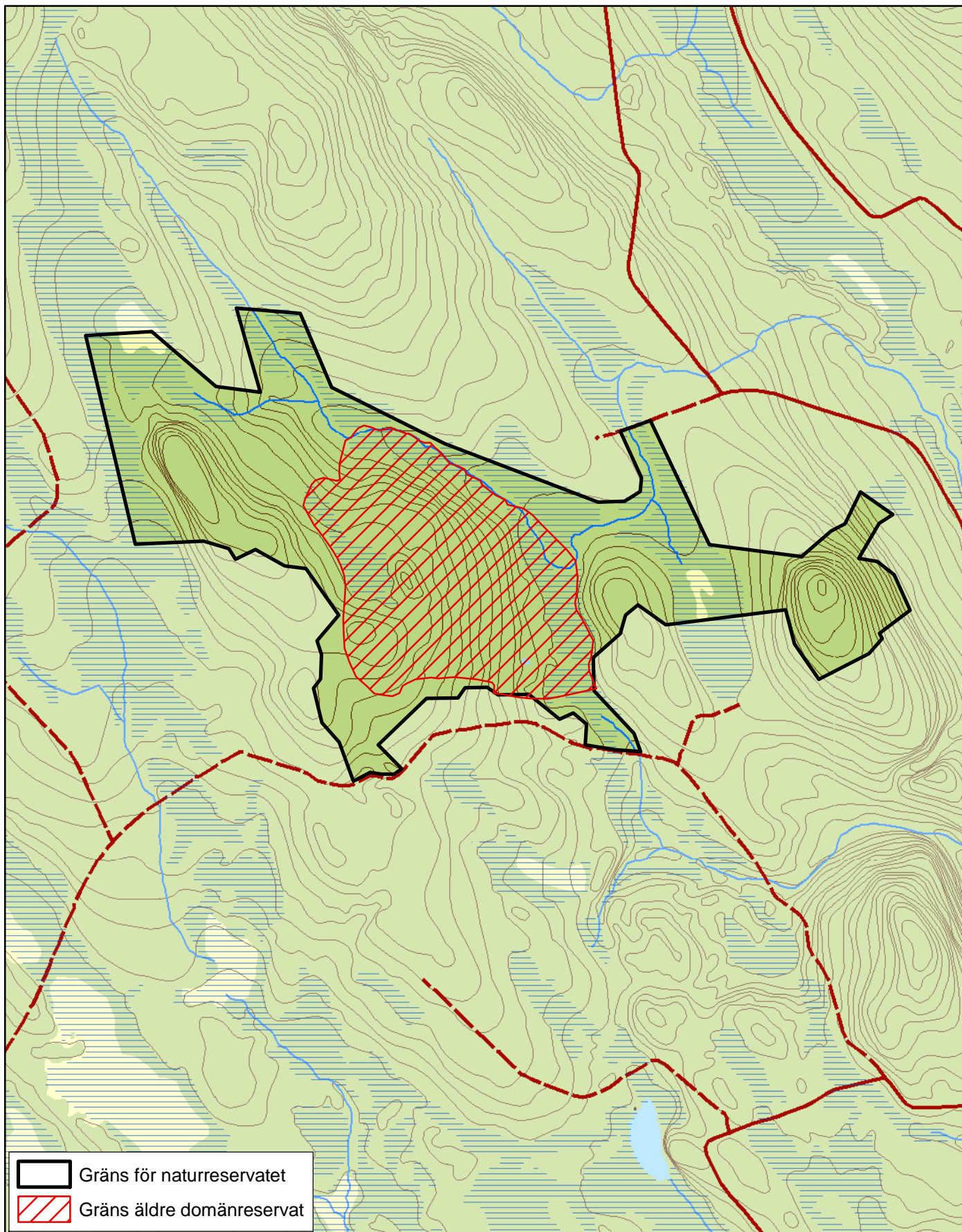
NR2021006

Bilaga B

Naturresevatet Hällberget

Äldre avgränsning

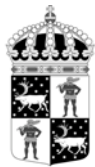
Skala 1:25 000



© Copyright Lantmäteriet 2010. Ur GSD - Produkter, ärende 106-2004/188

0 0,5 1 1,5 2 2,5 3 kilometer





Länsstyrelsen
Norrbotten

Datum
2010-06-08

Bilaga C

Diarienummer
511-11563-96

NVR ID
NR2021006

Artlista naturreservatet Hällberget

- signalarter och rödlistade arter

	Svenskt namn	Latinskt namn	Hotkategori
1.	Brandticka	<i>Pycnoporellus fulgens</i>	VU
2.	Gränsticka	<i>Phellinus nigrolimitatus</i>	NT
3.	Kristallticka	<i>Skeletocutis stellae</i>	VU
4.	Kötticka	<i>Leptoporus mollis</i>	NT
5.	Lappticka	<i>Amylocystis lapponica</i>	VU
6.	Ostticka	<i>Skeletocutis odora</i>	VU
7.	Rosenticka	<i>Fomitopsis rosea</i>	NT
8.	Rynkskinn	<i>Phlebia centrifuga</i>	NT
9.	Storporig brandticka	<i>Pycnoporellus alboluteus</i>	CR
10.	Taigaskinn	<i>Laurilia sulcata</i>	VU
11.	Trådticka	<i>Climacocystis borealis</i>	-
12.	Ullticka	<i>Phellinus ferrogineofuscus</i>	NT
13.	Lunglav	<i>Lobaria pulmonaria</i>	NT
14.	Grenlav	<i>Evernia mesomorpha</i>	VU

Hotkategorier enligt Artdatabankens rödlista 2010. CR=Akut hotad EN=Starkt hotad VU=Sårbar, NT=Nära hotad.

Källa:

- Artdatabanken, artportalen
- Sture Westerberg muntlig uppg, 2010
- Länsstyrelsens översiktliga inventering 2003