

BILDANDE AV NATURRESERVATET JUOVVAVARE I JOKKMOKK OCH BODENS KOMMUN

BESLUT

Med stöd av 7 kap 4 § miljöbalken (1998:808), MB, beslutar länsstyrelsen att det område som utmärkts på bifogad karta, bilaga 1, skall utgöra naturreservatet Juovvavare.

Med stöd av 3 § förordningen om områdesskydd enligt miljöbalken m.m. (1998:1252) fastställer länsstyrelsen bifogad skötselplan (bilaga 4) med mål, riktlinjer och åtgärder för reservatets skötsel och förvaltning. I enlighet med 2 § ovannämnda förordning ska länsstyrelsen vara förvaltare av naturreservatet.

För att tillgodose syftet med reservatet beslutar länsstyrelsen med stöd av 7 kap 5, 6 och 30 §§ MB samt 22 § förordningen om områdesskydd enligt miljöbalken m.m. (1998:1252) att nedan angivna föreskrifter ska gälla i reservatet.

SYFTE

Syftet med reservatet är att bevara områdets höga naturskogsvärden och opåverkade karaktär. Reservatet ska bevara den biologiska mångfalden samt den värdefulla naturmiljön i området och ge förutsättningar för de ingående ekosystemen att utvecklas naturligt. Syftet är även att de delar av reservatet som idag har lägre naturvärden ska utvecklas i riktning mot ett naturligt tillstånd.

Inom ramen för dessa mål ska reservatet även ge möjlighet till naturupplevelser, friluftsliv och vetenskaplig forskning i orörd natur.

Syftet ska nås genom att:

- Inget skogsbruk bedrivs i området.
- Exploatering och arbetsföretag i området förhindras.
- Området sköts enligt fastställd skötselplan. Inriktningen ska vara fri utveckling med möjlighet till naturvårdsbränning efter särskild utredning.
- I utvecklingsmarker och arronderingsmarker kan även andra skötselåtgärder än naturvårdsbränning genomföras. Till exempel stängsling av ungskog eller avveckling av främmande trädslag för att gynna uppkomst av lövskog.
- Med undantag för avveckling av främmande trädslag ska trädfällning och påverkan på markskiktet undvikas vid alla typer av skötselåtgärder.

UPPGIFTER OM NATURRESERVATET

Naturresevatets namn:	Juovvavare
Kommun:	Jokkmokk, Boden
Lägesbeskrivning:	20 km NV om Harads
Area:	293 ha
Fastigheter och ägare:	Görjeå 4:2 (del av), Sveaskog Kloken 2:4 (del av), Sveaskog
Sameby:	Sirges, Jåhkågasska, Udja, Tuorpon

RESERVATSFÖRESKRIFTER

A. Föreskrifter enligt 7 kap 5 § MB om inskränkningar i rätten att använda mark- och vattenområden inom reservatet.

Utöver vad som annars gäller enligt lag är det förbjudet att:

1. Bedriva skogsbruk.
2. Fälla eller på annat sätt skada levande eller döda träd och buskar eller tillvarata vindfällan.
3. På annat sätt än vad som anges under punkterna 1 och 2 skada eller förändra mark eller vegetation på land eller i vatten, t.ex. genom att borra, anordna upplag, gräva, schakta eller dumpa.
4. Uppföra byggnad eller annan fast anläggning.
5. Anlägga väg eller led.
6. Anlägga ledningar i luft, mark eller vatten.
7. Bedriva vattenverksamhet, t ex genom vattenreglering, muddring eller avledande av vatten.
8. Inplantera växt- eller djurart.
9. Släppa ut eller sprida avloppsvatten, gifter, vådliga ämnen, bekämpningsmedel, kalk eller växtnäringsämnen på land eller i vatten.
10. Framföra motordrivna fordon utanför befintlig väg.

Vidare är det utan länsstyrelsens tillstånd förbjudet att:

11. Utöka eller förändra befintlig byggnad eller anläggning.
12. Uppföra älgtoorn.
13. Sätta upp tavla, plakat, skylt, göra inskrift eller liknande.

Undantag från reservatsföreskrifterna i punkt A:

1. Föreskrifterna ska inte utgöra hinder för förvaltaren att utföra de åtgärder som krävs för reservatets vård och skötsel.
2. Ovanstående föreskrifter ska inte heller utgöra hinder för underhåll av befintliga byggnader, vägar eller andra anläggningar. Innan underhållsåtgärder utförs ska samråd ske med Länsstyrelsen.
3. Utan hinder av ovanstående föreskrifter får renskötsel utövas i enlighet med rennäringslagen (1971:437). Före anordnandet av fasta anläggningar ska samråd ske med länsstyrelsen enligt 12 kap 6 § MB, enligt vad som framgår av förordningen (1998:904) om täkter och anmälan för samråd.
4. Vid uttransport av fälld älg eller björn får terrängskoter, t ex fyrhjulning, användas. Vid körning ska i första hand befintliga stigar och leder användas och särskild försiktighet ska iaktas för att undvika skador på mark och vegetation.
5. Snöskoteråkning är tillåten i reservatet på väl snötäckt mark. Vid körning ska i första hand befintliga stigar och leder användas och särskild försiktighet ska iaktas för att undvika skador på mark och vegetation.
6. I de fall totalförsvaret har intressen (anläggningar och/eller planerade grupperingsplatser) inom reservatet får tillsyn och skyddsarbetsuppgifter utföras utan hinder av föreskrifterna.

B. Föreskrifter enligt 7 kap 6 § MB om skyldighet att tåla visst intrång

Ägare och innehavare av särskild rätt till fastigheterna förpliktas att tåla sådana intrång i området som behövs för att tillgodose syftet med naturreservatet, exempelvis åtgärder för områdets vård och skötsel.

C. Ordningsföreskrifter enligt 7 kap 30 § MB

Utöver vad som annars gäller är det för allmänheten förbjudet att:

1. Bryta kvistar, fälla eller på annat sätt skada levande eller döda träd och buskar.
2. Skada vegetationen i övrigt t ex genom att gräva upp växter såsom ris, örter, mossor eller lavar eller ta bort vedlevande svampar.
3. Fånga, skada, döda eller bortföra ryggradsdjur. Störa djurlivet genom att exempelvis klättra i boträd eller medvetet uppehålla sig i närheten av fågelbo, lya eller gryt.
4. Insamla ryggradslösa djur.
5. Förstöra eller skada berg, jord eller sten på land eller i vatten genom att t ex borra, hacka, spränga, rista, gräva eller måla.
6. Framföra motordrivna fordon utanför befintlig väg.

Undantag från reservatsföreskrifterna i punkt C:

1. Snöskoteråkning är tillåten i reservatet på väl snötäckt mark. Vid körning ska i första hand befintliga stigar och leder användas och särskild försiktighet ska iakttagas för att undvika skador på mark och vegetation.
2. I reservatet är det utan hinder av föreskrifterna tillåtet att jaga och fiska i enlighet med gällande lagstiftning.
3. Bär- och matsvampplockning är tillåtet i området.

FÖRESKRIFTERNAS IKRAFTTRÄDANDE

Föreskrifterna träder i kraft tre veckor efter den dag de publicerades i länets författningssamling. Ordningsföreskrifter enligt 7 kap. 30 § MB gäller omedelbart.

SKÄLEN FÖR LÄNSSTYRELSENS BESLUT

Beskrivning av området

Area:	293 ha
Naturtyper:	Skogsmark ca 208 ha, varav produktiv skog ca 193 ha Block- och stenmark ca 4 ha Myr ca 74 ha Vatten ca 7 ha

Juovvavare ligger 20 km nordväst om Harads på gränsen mellan Jokkmokk och Bodens kommun. Området har en variationsrik natur med allt från våtmarker, sumpskogar och tjärnar i naturreservatets lägre delar till torra blockiga marker med tydligt brandpräglad tallskog på Juovvavares sluttningar. Flera bäckar flyter genom naturreservatets ytterområden, bland annat Hattmyrbäcken som genomkorsar reservatets västra del och Björkängesbäcken som rinner i sydost. Berggrundens former kan ses genom det överliggande moräntäcket. Moränen är överlag mäktigast i de nedre delarna av terrängen. Berggrunden inom reservatsområdet består av sura till intermediära intrusivbergarter, intrusiv betydande att det är bergarter som har bildats genom att de har trängt in i andra bergarter.

Juovvavares skogar utgörs till stor del av urskogsartad, tydligt brandpräglad tallskog. Detta avspeglas främst i den rika mängden av gamla tallar med brandljud, varav vissa träd bär spår av upp till tre olika bränder. Den senaste branden berörde området för ca 150 år sedan. I stora delar av området är skogen urskogsartad, särskilt i den västra delen, och tillgången på gamla tallöverståndare är genomgående hög. Fältskiktet är mestadels av blåbärstyp medan skvattram och hjortron dominerar i de lågproduktiva delarna. Tillgången på död ved är mestadels måttlig men det finns en del torrfruror, spridda grova tallågor samt klenare självgallrande tallskog.

Datum
2010-06-08

Diarienummer
511-173-10

NVR ID
NR2020351

Bergets topp och västsluttning har mycket höga naturvärden. Skogen är mestadels urskogsartad och mängden gammeltallar är stor varav vissa är riktigt grova. Här finns luckig naturskog och skog med varierande storleks- och åldersspridning. I vissa delar har branden skapat en intressant skogsstruktur med tätväxande och smalstammiga tallar, så kallad stavatallskog. Här finns gott om död ved i form av klena självgallrande tallar. På vissa delar av berget förekommer dock spår från äldre tiders skogsbruk, men plockhugningen har endast varit måttlig och även här är naturvärdena höga. Sluttningen i väster är bitvis mycket blockrik vilket lett till att dessa delar är helt opåverkade av skogsbruk och utgörs av tallurskog.

I den västra och östra delen av naturreservatet, i anslutning till våtmarkerna, finns lövrika barrsumpskogar. Skog- och myrmosaikerna i öster domineras av tallsumpskog med senvuxna margranar men andelen gran ökar söderut och gran blir bitvis det dominerande trädslaget. Vissa partier av våtmarken utgörs av svårpasserade strängflarkmyrar.

I den östra delen av området, i anslutning till vändplanen, finns ett hygge från början av 1990-talet. Det finns även andra partier i anslutning till Juovvavaretjärnarna som till viss del är påverkade av sentida skogsbruk men som trots detta har kvar höga naturvärden. Exempelvis finns det ett stort inslag av tallar som har överlevt den senaste branden och som är omkring 250 år gamla.

Länsstyrelsens bedömning

Juovvavare är ett stort område med starkt brandpräglad tallskog. Skogen är till stor del urskogsartad och mängden gammeltallar är mycket stor. Områdets sumpskogar och våtmarker stärker naturreservatets värden ytterligare. Skogsavverkning eller annan exploatering skulle innebära att områdets naturvärden förstörs. Med anledning av detta har frågan om bildande av ett naturreservat aktualiserats.

Beslutet följer gällande riktlinjer för prioritering av naturreservatsskydd och Sveriges internationella åtaganden om skydd av den biologiska mångfalden, samt Sveriges miljökvalitetsmål.

Länsstyrelsen bedömer att ett naturreservat i det aktuella området är förenligt med kommunens översiktsplan och med hushållningsbestämmelserna i 3 och 4 kap. MB.

Vid en vägning mellan enskilda och allmänna intressen i enlighet med 7 kap 25 § MB, bedömer länsstyrelsen att den inskränkning i den enskildes rätt att använda mark och vatten som beslutet innebär, inte går längre än vad som krävs för att syftet med naturreservatet ska tillgodoses.

I enlighet med vad som sägs i 4 och 5 §§ förordningen (2007:1244) om konsekvensutredning vid regelgivning, bedömer länsstyrelsen att den föreslagna ordningsföreskriften enligt 7 kap 30 § MB innebär så begränsade konsekvenser, såväl kostnadsmässiga som i övrigt att det saknas skäl för en konsekvensutredning av regelgivningen.

ÄRENDETS BEREDNING

De höga naturvärdena inom naturreservatet Juovvavare uppmärksammades i samband med en inventering av skyddsvärda statliga skogar som länsstyrelsen och Naturvårdsverket genomförde under åren 2003-2005. Inventeringen gjordes på uppdrag av regeringen och redovisades i Naturvårdsverkets rapporter 5339, 5344, 5345 och 5473. För Norrbottens län redovisades totalt 432 områden som skyddsvärda.

Under 2005 slöts en överenskommelse mellan Naturvårdsverket, Sveaskog och länsstyrelserna i Norrbotten respektive Västerbotten, om hur de skyddsvärda områdena från inventeringen skulle bevaras långsiktigt. Överenskommelsen redovisades i en rapport (Naturvårdsverket, rapport 5498) där 168 områden i Norrbottens län pekades ut som blivande naturreservat. Naturreservatet Juovvavare är ett av dessa områden.

Naturvårdsverket och Sveaskog AB träffade den 13 juni 2008 en överenskommelse om formellt skydd av 431 särskilt värdefulla naturskogsområden i hela landet. Denna innebär att områdena, på i överenskommelsen angivna villkor, kan avsättas som naturreservat utan krav på ekonomisk ersättning till Sveaskog. För länets del omfattas de områden som redovisats som naturreservat i Naturvårdsverkets rapport 5498. Överenskommelsen ger därmed ett värdefullt bidrag till uppfyllandet av delmål 1 *Långsiktigt skydd av skogsmark* i miljö kvalitetsmålet *Levande skogar*.

Beslutet har föregåtts av samråd med Boden kommun som inte har inkommit med svar.

Beslutet har föregåtts av samråd med Jokkmokks kommun som motsätter sig förslaget. Kommunen efterfrågar motivet till ytterligare reservat och har bland annat invändningar mot att arealen skyddad natur i kommunen ökar. Länsstyrelsen vill tydliggöra att arbetet med skydd av värdefulla skogar sker på uppdrag av regering och riksdag, inom ramen för miljömålet *Levande skogar*. Urvalet av skogar som ska ges skydd som naturreservat styrs av de nationella och regionala strategierna för skogsskydd. Grunden är en värdebaserad ansats där områdenas naturvärden är styrande för urvalet, allt för att de avsättningar som görs för att uppnå miljömålet ska utgöras av skogar med så höga naturvärden som möjligt. Andelen skyddad skog kommer därför att variera mellan kommunerna.

Förslaget har också remitterats till Försvarmakten, SGU, Bergstaten och Skogsstyrelsen. Av dessa har Försvarmakten, Skogsstyrelsen och SGU angett att de inte har något att erinra mot förslaget. SGU har dessutom i sitt yttrande givit värdefull information om berggrunden i området. Bergsstaten har avstått från att svara.

Markägaren Sveaskog har getts tillfälle att yttra sig över förslaget. Sveaskog är positiv till reservatsbildningen men anger i sitt yttrande att mer utrymme bör lämnas i beslut och skötselplan för naturvårdande skötsel av naturreservatet. Länsstyrelsen bedömer dock att beslutet och skötselplanen redan ger tillräckliga möjligheter för naturvårdande skötsel och finner därför inte skäl att förändra beslutet med anledning av Sveaskogs synpunkter.



De berörda samebyarna har förelagts att yttra sig över förslaget. Inget svar har inkommit.

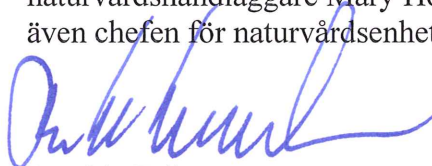
Naturskyddsföreningen i Norrbotten samt Naturskyddsföreningen i Jokkmokk ställer sig i en skrivelse till Länstyrelsen mycket positiva till reservatsbildningen.

HUR MAN ÖVERKLAGAR

Detta beslut kan överklagas hos Regeringen (Miljödepartementet) enligt bilaga 3.

DE SOM DELTAGIT I LÄNSSTYRELSENS BESLUT

I detta ärende har beslut tagits av landshövding Per-Ola Eriksson, efter föredragning av naturvårdshandläggare Mary Holmgren. I den slutliga handläggningen av ärendet har även chefen för naturvårdsenheten Ronny Edin och länsassessor Fredrik Hannu deltagit.



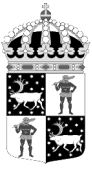
Per-Ola Eriksson



Mary Holmgren

Bilagor:

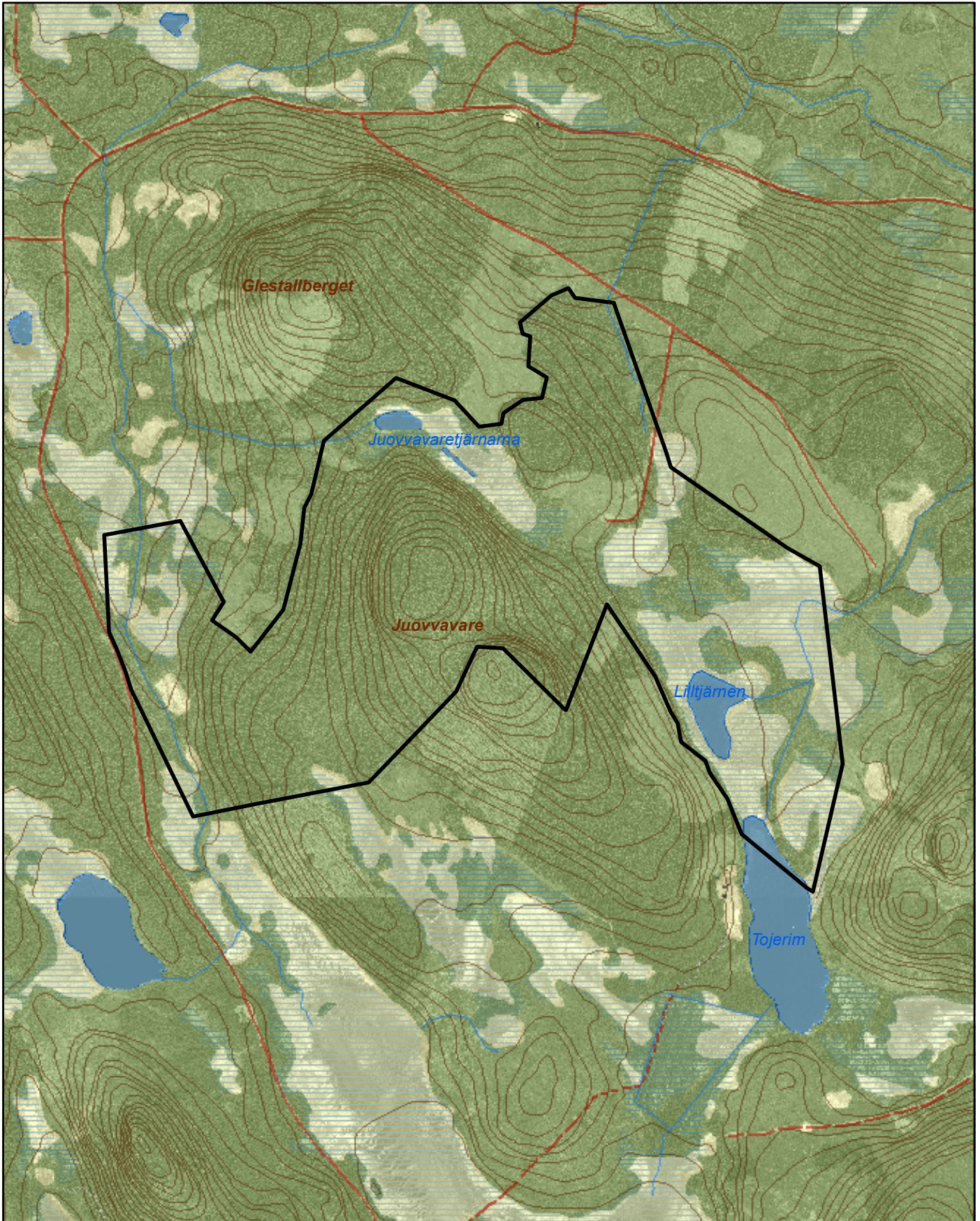
1. Karta över reservatet
2. Översiktskarta
3. Hur man överklagar
4. Skötselplan




Naturreseptatet Juovvavare

Area 293 ha

Skala 1:20 000

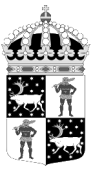
Länsstyrelsen
Norrbotten

© Copyright Lantmäteriet 2010. Ur GSD - Produkter, ärende 106-2004/188

 Gräns för naturreseptatet

0 0,5 1 Kilometer



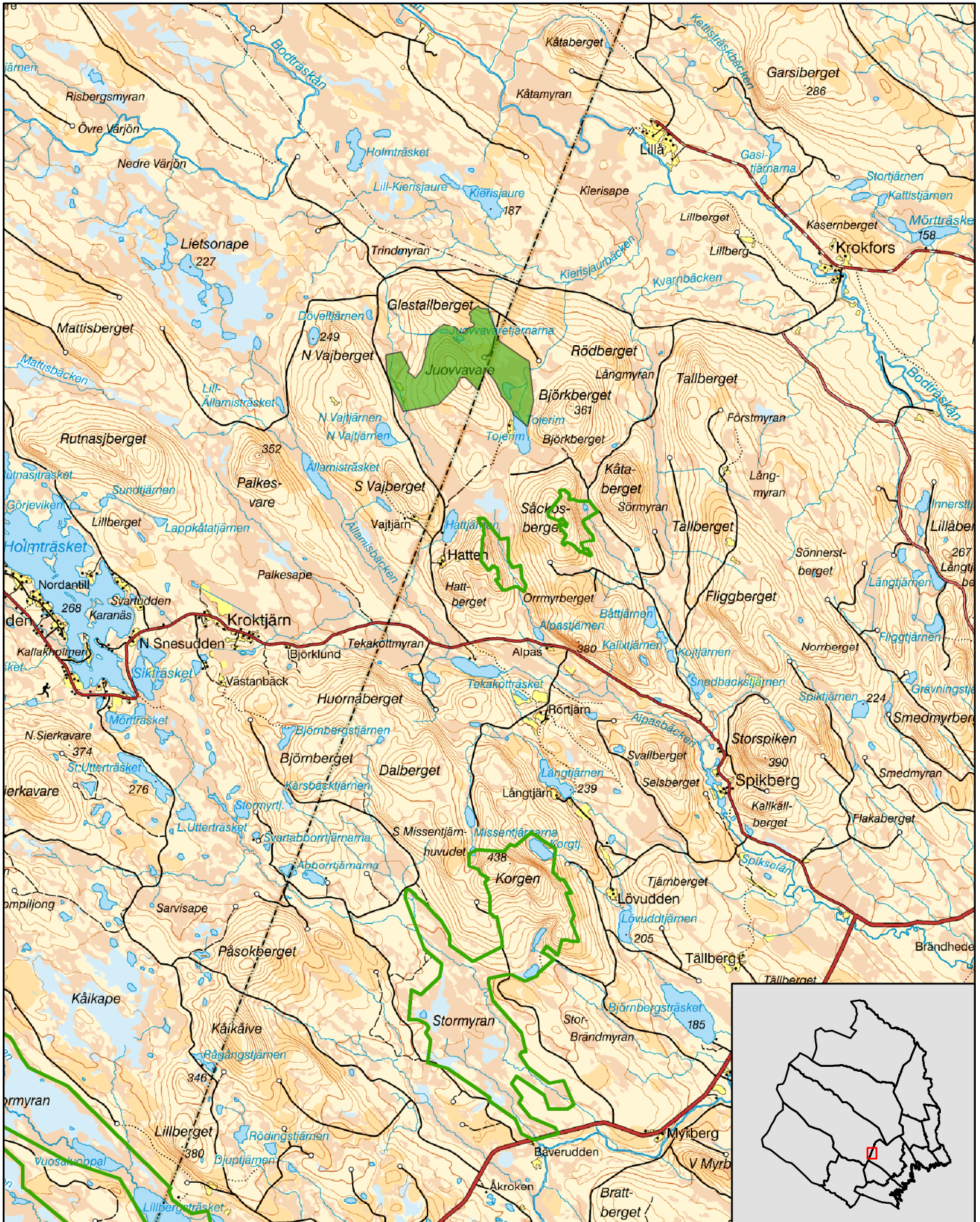


Naturreseptatet Juovvavare

Jokkmokk och Boden kommun

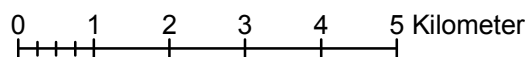
Skala 1:100 000

Länsstyrelsen
Norrbotten



© Copyright Lantmäteriet 2010. Ur GSD - Produkter, ärende 106-2004/188

- Naturreseptatet Juovvavare
- Andra naturreseptat





Länsstyrelsen
Norrbotten

Bilaga 3

HUR MAN ÖVERKLAGAR

Om Ni vill överklaga länsstyrelsens beslut ska Ni skriva till

Regeringen, Miljödepartementet. Ni ska skicka eller lämna in Ert överklagande till

Länsstyrelsen i Norrbottens län, 971 86 LULEÅ

För att Ert överklagande ska kunna prövas måste överklagandet ha kommit in till länsstyrelsen **inom tre veckor** från den dag Ni fick del av beslutet. Länsstyrelsen skickar därefter överklagandet till Regeringen, Miljödepartementet.

Ni ska i Ert överklagande ange

- * vilket beslut Ni överklagar (ärendets diarienummer och beslutsdag),
- * hur Ni vill att beslutet ska ändras och varför,
- * Ert namn, postadress och telefonnummer.

Ni ska underteckna Ert överklagande. Om Ni anlitar ombud kan istället ombudet underteckna överklagandet. I så fall ska fullmakt bifogas.

Om Ni behöver ytterligare upplysningar om hur man överklagar kan Ni vända Er till länsstyrelsen, telefon 0920 – 960 00.

SKÖTSELPLAN FÖR NATURRESERVATET JUOVVAVARE I JOKKMOKK OCH BODENS KOMMUN

ALLMÄNT OM PLANEN

Naturreservatets syfte ska vara styrande för reservatets långsiktiga vård och förvaltning.

Områdets avgränsning redovisas i bilaga A.

Beskrivning och uppgifter om naturreservatet finns i beslutet 511-173-10.

Denna skötselplan ska ses över inom en tioårsperiod och vid behov revideras.

SYFTET MED NATURRESERVATET

Syftet med reservatet är att bevara områdets höga naturskogsvärden och opåverkade karaktär. Reservatet ska bevara den biologiska mångfalden samt den värdefulla naturmiljön i området och ge förutsättningar för de ingående ekosystemen att utvecklas naturligt. Syftet är även att de delar av reservatet som idag har lägre naturvärden ska utvecklas i riktning mot ett naturligt tillstånd.

Inom ramen för dessa mål ska reservatet även ge möjlighet till naturupplevelser, friluftsliv och vetenskaplig forskning i orörd natur.

Syftet ska nås genom att:

- Inget skogsbruk bedrivs i området.
- Exploatering och arbetsföretag i området förhindras.
- Området sköts enligt fastställd skötselplan. Inriktningen ska vara fri utveckling med möjlighet till naturvårdsbränning efter särskild utredning.
- I utvecklingsmarker och arronderingsmarker kan även andra skötselåtgärder än naturvårdsbränning genomföras. Till exempel stängsling av ungskog eller avveckling av planterade trädslag för att gynna uppkomst av lövskog.
- Med undantag för avveckling av främmande trädslag ska trädfällning och påverkan på markskiktet undvikas vid alla typer av skötselåtgärder.

NATUR

Skogsbestånden ska genom intern dynamik och andra naturliga processer fortsätta att utvecklas fritt. Våtmarkernas naturliga hydrologi och vegetation skall bevaras och endast förändras genom naturliga processer.

Utvecklingsmark/Arronderingsmark skog

Eventuella skötselåtgärder i områdets utvecklingsmarker/arronderingsmarker bör utredas och tas upp vid en revidering av skötselplanen. Tillsvidare ska dessa områden fortsätta att utvecklas fritt i riktning mot naturskog.

Brand

Området är starkt präglad av tidigare bränder och spontant uppkommen brand bör därför få löpa fritt så långt det är möjligt. Brandbekämpning ska främst ske för att förhindra spridning utanför reservatet. Vid släckningsarbete ska så skonsamma metoder som möjligt användas och naturliga begränsningslinjer så som vägar, vattendrag och rågångar nyttjas i första hand. Fysiska ingrepp så som fällning av träd eller anläggande av mineralgator bör undvikas.

Den nordöstra delen av naturreservatet är bitvis genomgallrad. I dessa delar bör förutsättningarna för att genomföra en naturvårdsbränning undersökas närmare.

GRÄNSER

Naturreservatets gränser ska markeras enligt Naturvårdsverkets anvisningar och snarast efter att reservatet har beslutats.

Kontroll av gränsmarkeringar och rågångar ska göras minst vart tionde år.

FRILUFTSLIV OCH INFORMATION

Informationstavla med föreskrifter sätts upp på lämplig plats vid reservatet. Förslagsvis på plats som markerats på kartan i bilaga A.

Aktuell information om naturreservatet ska finnas på länsstyrelsens hemsida.



Länsstyrelsen
Norrbotten

SKÖTSELPLAN

Datum
2010-06-08

Bilaga 4

3 (3)

Diarienummer
511-173-10

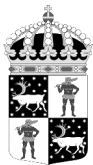
NVR ID
NR2020351

SAMMANFATTNING AV PRIORITERADE ÅTGÄRDER

Skötselåtgärd	När
Information på länsstyrelsens hemsida	Snarast efter att reservatet har beslutats
Utmärkning av reservatsgränsen	Snarast efter att reservatet har beslutats
Informationstavla vid reservatet	Snarast efter att reservatet har beslutats
Utreda förutsättningarna för naturvårdsbränning i nordöstra delen av området	2015
Översyn och eventuell revidering av skötselplan	Senast 2020
Uppföljning av gränsmarkering	Minst vart tionde år
Underhåll av gränsmarkering	Vid behov

Bilaga:

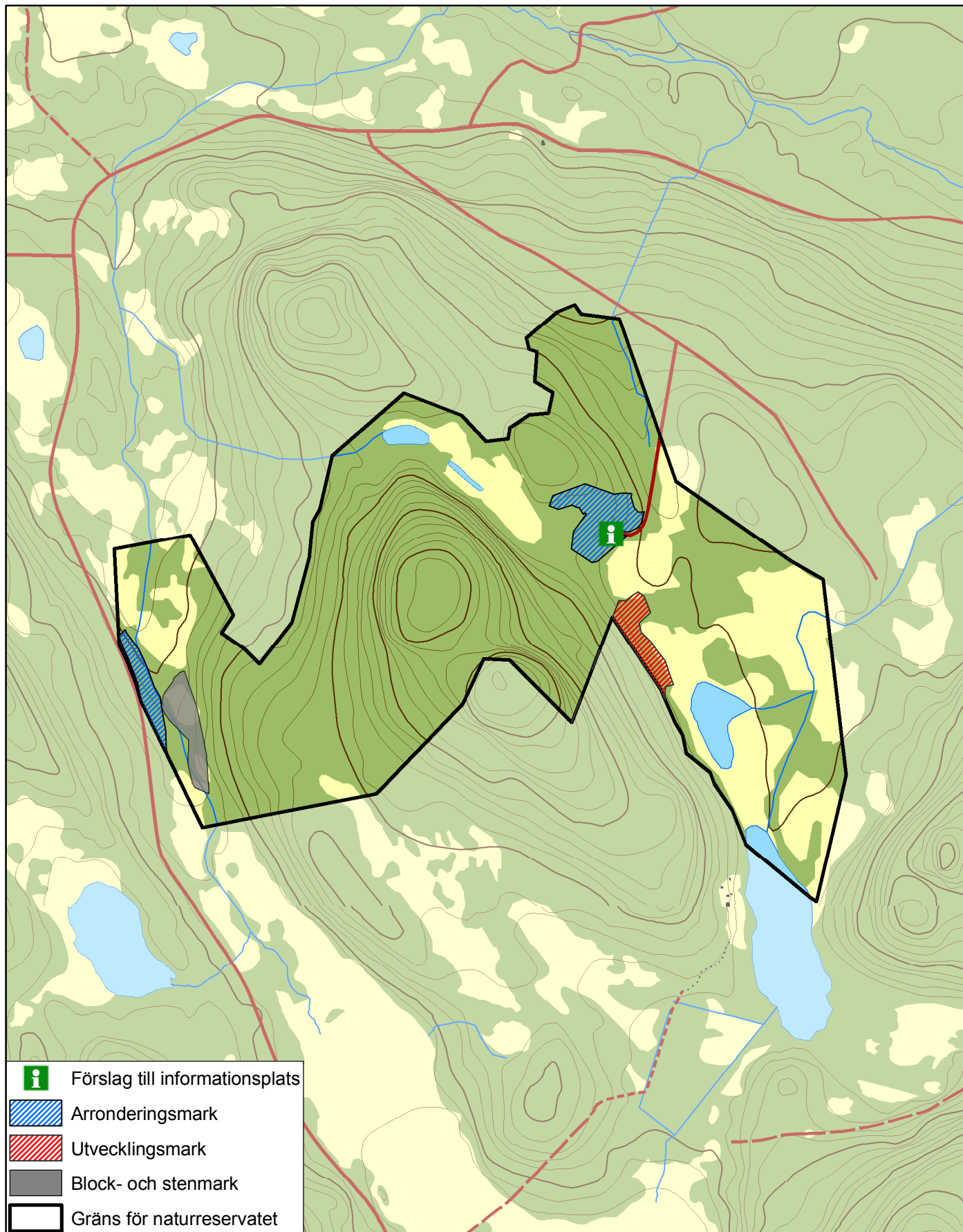
- A. Karta
- B. Artlista



Naturreservatet Juovvavara

Avgränsning, markslag och information

Skala 1:20 000

Länsstyrelsen
Norrbotten

© Copyright Lantmäteriet 2010. Ur GSD - Produkter, ärende 106-2004/188

0 0,5 1 kilometer





Länstyrelsen
Norrbotten

Datum
2010-06-08

Bilaga B

Diarienummer
511-173-10

NVR ID
NR2020351

Artlista naturreservatet Juovvavare

- signalarter och rödlistade arter

Svampar

	Svenskt namn	Latinskt namn	Hotkategori
1.	Gräddticka	<i>Perenniporia subacida</i>	VU
2.	Bårdlav	<i>Nephroma parile</i>	
3.	Stuplav	<i>Nephroma bellum</i>	
4.	Lunglav	<i>Lobaria pulmonaria</i>	NT
5.	Reliktbock	<i>Nothorhina punctata</i>	NT

Hotkategorier enligt Artdatabankens rödlista 2010. VU=Sårbar, NT=Nära hotad.

Källor:

- Länstyrelsens översiktliga inventering, 2003
- Artdatabanken