

# Skötselplan för Naturreservatet Kattdals gammelskog



# **SKÖTSELPLAN FÖR NATURRESERVATET KATTEDALS GAMMELSKOG**

Skötselplanen gäller utan tidsbegränsning. En översyn bör göras senast inom 10 år för att bedöma behovet av revidering. Skötselplanen har upprättats av Länsstyrelsen 2009. Planförfattare har varit Mikael Hagström.

A. ALLMÄN BESKRIVNING.....	3
Administrativa data om naturreservatet .....	3
2. Syfte, föreskrifter och skäl för beslut.....	4
3. Översiktlig beskrivning av befintliga förhållanden.....	4
3.1 Historisk och nuvarande markanvändning.....	4
3.2 Områdets bevarandevärden .....	5
3.3 Källuppgifter.....	6
1 Syfte med naturreservatet .....	7
2 Disposition och skötsel av mark .....	7
2.1 Skötselområden .....	7
2.2 Sammanfattning och prioritering av planerade skötselåtgärder .....	11
2.3 Jakt .....	12
2.4 Utmärkning av reservatets gräns .....	12
3. Tillsyn.....	12
4. Dokumentation och uppföljning.....	12
4.1. Dokumentation och inventeringar.....	12
4.2. Uppföljning.....	12
5. Finansiering av naturvårdsförvaltningen .....	12
5.1 Finansiering av naturvårdsförvaltningen.....	12

# A. ALLMÄN BESKRIVNING

## Administrativa data om naturreservatet

### Reservatets

**benämning:** Kattedals gammelskog

**NVR nr:** 2023549

**Beslutsdatum:** 2010-10-14

**Län:** Östergötland

**Kommun:** Valdemarsviks

**Areal:** 121 ha

Land: 121 ha

Produktiv skogsmark 101 ha

**Naturtyper:** 9010 Västlig taiga (barnaturskog) 103 ha  
(Natura 2000 habitat)

9160 Ekskog av buskstjärnblommatyp 2,6 ha

91D0 Skogbevuxen myr 7,1 ha

9080 Lövsumpskog 1,8 ha

### Prioriterade bevarandevärden

Naturtyper Barrnaturskog, ekskog  
Arter/grupper Insektsfauna, svampflora, lavflora  
Struktur & funktion Barrved, interndynamik

**Övrigt:** Området ligger inom värdestrakt för skärgårdstallskog

**Naturvårdsförvaltare:** Länsstyrelsen Östergötland

**Markägare:** Susanne Jansson, Kattedals gård

**Lägesbeskrivning:** 6 km SO Valdemarsvik

## 2. Syfte, föreskrifter och skäl för beslut

(se reservatsbeslut)

## 3. Översiktlig beskrivning av befintliga förhållanden

Naturreservatet ligger vid Östersjökusten i anslutning till Gryts skärgård. Trakten präglas av en tallskogsdominerade hållmarkshöjder och sluttningar och små odlingslandskap i dalgångarna med strandängar i de lägsta partierna mot havet. Naturreservatet domineras av barrblandskog där tall är det dominerande trädslaget med inslag av gran i lägre delar med djupare jordtäckte. Närmast strandängarna och åkrarna i norr och öster finns ett rikt lövinslag och här finns även ett ekdominerat bestånd.



Figur 1. Översiktskarta. © Bakgrundskartor Lantmäteriet, dnr 106-2004/188

### 3.1 Historisk och nuvarande markanvändning

Den största delen av området är markerat som barr- eller lövskogsbevuxen utmark på häradskartan från 1880. Ett par små åkerytor har också legat i reservatets nordöstra del (skötselområde 5). Fram till

reservatsdiskussionerna har markanvändningen i övrigt varit ett mycket extensivt skogsbruk. I området bedrivs jakt undantaget fågel.

## 3.2 Områdets bevarandevärden

### A. Biologiska bevarandevärden

Kattedals gammelskog utgörs av en barrblandskog som nästan till hälften utgörs av tallhällmarker. Här finns också flacka sänkor med gammal granskog, sumpskogsstråk och längst i öster ett bestånd med mager ekskog. Det som gör området speciellt är att det är ett stort sammanhållet område med 150-årig skog som i stora delar lämnats orörda under de senaste 50 åren. Detta har givit ett varierat trädskikt med luckor och tätare fullskiktade partier om vartannat. Delar är även rika på död ved av olika nedbrytningsstadier och här finns en rik kryptogamflora och med största sannolikhet även insektsfauna. Till områdets exklusivare arter hör sprickporing *Diplomitoporus crustulina* och grenskägglav *Usnea chaetophora*. I området finns en rik fågelfauna. Stora delar av reservatet ligger inom riksintresse för naturvård, Östergötlands skärgårdar NE 68 som innefattar såväl biologi och geologi.

#### Kärlväxter

Trädskiktet domineras till största delen av tall, gran och glasbjörk, här och var med inslag av vårtbjörk, ek och klibbal. I den östra delen av reservatet finns även ett bestånd med ekskog.

Floran i fåltskiktet domineras av blåbär och kruståtel med inslag av lingon och här och var förekommer knärot och grön pyrola. På några fläckar finns rikare mark och här växer enstaka exemplar av blåsippa, vispstarr och lite harsyra. I ekskogen finns även den i länet sällsynta örten buskstjärnblomma. Här finns också gullviva, gökärt och enstaka underviol.

#### Kryptogamfloran

I området har en hel del krävande kryptogamer påträffats. Bland mossorna förekommer krävande arterna grön sköldmossa *Buxbaumia viridis* och stor revmossa *Bazzania trilobata* på fuktiga lågor och den senare även på block och tuvor. Bland lavarna så utgör de krävande hänglavarna nästlav *Bryoria furcellata* och den starkt hotade grenskägglav *Usnea chaetophora* intressanta inslag på granar. På tall och ekved växer den rödlistade dvärgbägarlaven *Cladonia parasitica* sparsamt och på levande ekar växer krävande fuktighetsgynnade lavar som rostfläck *Arthonia vinosa*, blek kraterlav *Gyalecta flotowii* och blanklav *Eopyrenula leucoplaca*. De två senare är rödlistade. Bland svamparna förekommer flera rödlistade och krävande arter på döda och döende granar. Till de mest intressanta hör den rödlistade arten gransotdyna *Camarops tubulina*, sprickporing *Diplomitoporus crustulina*, fransporing *Ceriporiopsis myceliosa* och de regionalt sällsynta ullticka *Phellinus ferrugineofuscus* och gråporing *Diplomitoporus lindbladii*. På död ved av ek växer också en rödlistad svamp, blekticka *Pachykytospora tuberculosa*. På levande gammeltallar hittar man talticka *Phellinus pini* och på en död tallåga växer den sällsynta gulporing *Junghubnia luteoalba*. Till de gamla barrträden finns även en artrik flora av marksvampar. I området förekommer flera arter korktaggsvampar, bland annat de rödlistade arterna gul taggsvamp *Hydnellum geogenium*, dofttaggsvamp *Hydnellum suaveolens* och svart taggsvamp *Phellodon niger*.

#### Fåglar

Ingen systematisk fågelinventering är gjord i området. Här har ändå en rad arter typiska för naturtypen påträffats häckande.

#### Ryggradslösa djur

Ingen inventering är gjord av den lägra faunan i området. Den döda veden har ändå visat sig hysa flera krävande arter. Här finns bland annat bronshjon *Callidium coreaceum* och vågbandad barkbock *Semanotus undatus* på död gran och barrpraktbagge *Dicerca moesta* och åttafläckig praktbagge *Buprestis octaguttata* på död tallved. På en död ek finns även kläckhål efter den rödlistade tvåfläckig praktbagge *Agrilus biguttatus*.

### B. Geologiska bevarandevärden

Området vilar på granit med små inslag av gnejs som är ådrad i Valdemarsvikens längriktning. I trakten (ej i reservatet) finns även malmrika ådror som brutits tidigare. Jordlagret är överlag tunt och består av mer eller mindre ursvallad morän utom i de allra lägsta delarna där moränen är varvad med lera.



Bevarandevärdet ligger i förekomsten av ett geologiskt oexploaterat område representativt för de inre delarna av Östergötlands skärgård. Stora delar av reservatet ligger inom riksintresse för naturvård, Östergötlands skärgårdar NE 68 som innefattar såväl biologi och geologi.

### **C. Kulturhistoriska bevarandevärden**

Inga fornlämningar eller kulturhistoriska lämningar finns registrerade i reservatsområdet. Skötselområde 5 är övergivna åkrar intill vilka man kan se något gammalt odlingsröse och handgrävt dike. Längs med ägogränserna kan man även hitta gamla hägnadsrester. Området har historia som skogsbete men betet har troligen haft en ganska liten effekt på vegetationen förutom i området närmast åkrarna där skogen sannolikt varit ljusöppen till följd av beteshävd.

### **D. Intressen för friluftslivet**

Området är lättåtkomligt och en parkering planeras några hundra meter från reservatet och en stig ska leda besökarna till reservatet. Terrängen är ganska lätt och genom området löper Östgötaleden. Delar av området ligger inom riksintresse för friluftslivet Östergötlands skärgårdar, FE7.

## **3.3 Källuppgifter**

Fornminnesregistret, via EGIS.

Geologiska kartan, SGU.



Figur 2: Äldre barrblandskog täcker stora ytor i reservatet.

## 1 Syfte med naturreservatet

Syftet med naturreservatet är att bevara och skydda ett barrskogsområde med naturskogskaraktär och ett rikt biologiskt innehåll samt ett mindre område med lövskog där ek dominerar. Områdets olika naturmiljöer och arter skall bevaras och utvecklas. Ett övergripande syfte är även att området ska vara tillgängligt för friluftsliv. Lämningar från gångna tiders brukande ska bevaras.

Syftet skall nås genom att undanta området från exploatering och skogbruk. En liten granplantering på ca 1 ha i anslutning till den lövdominerade skogen avvecklas och ersätts med naturligt föryngrat löv. För att nå syftet för friluftslivet ska vissa anläggningar iordningställas. En vandringsled planeras genom reservatet och parkering i närheten av reservatet anläggs. Ytterligare någon friluftsanläggning kan anläggas.

## 2 Disposition och skötsel av mark

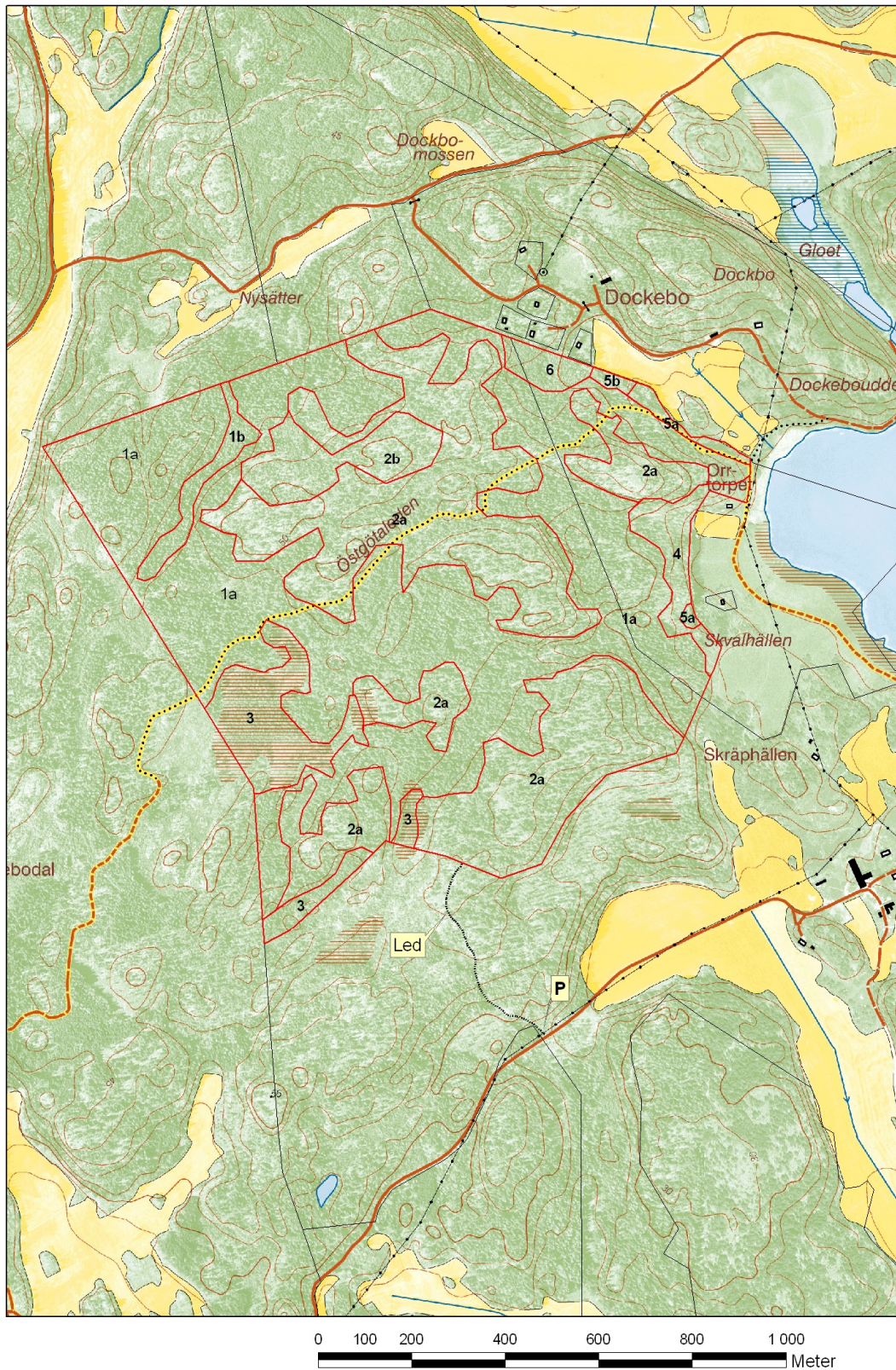
Naturreservatet ska i stora delar lämnas för fri utveckling. Delar ska dock skötas genom ett aktivt borthuggande av ung gran för att ge utrymme för lövträd. Vid större stormfällningar ska vindfälld gran som överstiger 5 skm<sup>3</sup> per hektar och år barkas för att förhindra stora utbrott av granbarkborre. Om kulturlämningar eller fornlämningar påträffas så ska dessa skötas så att lämningarna inte förstörs. En stig från parkeringen upp till östgötaleden planeras. Vid skötselåtgärder där gagnvirke avverkas och virket ska tas bort från området, tillfaller eventuella nettointäkter staten.

Se vidare under respektive skötselområde.

### 2.1 Skötselområden

Reservatet är indelat i 5 skötselområden; 1) gammal barrblandskog 2) hållmarkstallskog 3) skogbevuxen mosse 4) ekskog 5) granplanterade åkrar och 6) ungskog på fd betesmark





Figur3. Skötselområden. © Bakgrundskartor Lantmäteriet, dnr 106-2004/188

**Skötselområde 1, Naturskogen**

**Areal:** 1A) 59 ha      1B) 1,8 ha

**Naturtyp enligt Natura 2000:** 9010 Västlig taiga i del 1A, 9080 Lövsumpskog i del 1B  
**Målnaturtyp:** 9010 Västlig taiga i del 1A och 9080 lövsumpskog i del 1B





### **Bevarandemål och gynnsamt tillstånd**

- Området ska bibehålla och helst öka sina naturskogs kvalitéer och fortsätta ha en naturlig vattennivå.
- På sikt så ska mängden död ved öka till ca 20-40% av virkesförrådet och antalet riktigt gamla träd ska öka så mycket som möjligt.
- Området ska ha en gynnsam bevarandestatus för Natura 2000-habitatet ”91D0 Skogbevuxen myr”.

### **Åtgärder**

- Inga åtgärder bedöms nödvändiga.

### **Skötselområde 4, Ekskogen**

**Areal:** 2,9 ha

Naturtyp enligt Natura 2000: 9160 Ekskog av buskstjärnblomma-typ

Mål: 9160 Ekskog av buskstjärnblomma-typ

### **Beskrivning**

Området består av ganska mager ekskog med ett fältskikt som delvis är av smalbladig grästyp och delvis av örtrikare typ. På träden lever krävande lavar med ett par rödlistade arter och på död ved förekommer krävande insekter. I området förekommer den i länet sällsynta örten buskstjärnblomma.

Området är nygallrat. Någon enstaka lite äldre något mer spärrgrenig ek finns i beståndet. Här finns också inslag av äldre ofta ihålig asp samt ett underskikt av asply efter en lite för hård gallring.

### **Bevarandemål och gynnsamt tillstånd**

- Området ska helst öka sina kvalitéer som senvuxen gammal ekskog.
- På sikt så ska mängden död ved öka till ca 20-40% av virkesförrådet och antalet riktigt gamla ekar ska öka.
- Dominerade trädslag ska vara ek (minst 65 % av virkesförrådet) med stort inslag av asp (minst 25 %).
- Området ska ha en gynnsam bevarandestatus för Natura 2000-habitatet ”9160 Ekskog av buskstjärnblomma-typ”.

### **Åtgärder**

#### ***Restaureringar:***

- Inga restaureringar bedöms nödvändiga i dagsläget. Området kan betas.

#### ***Löpande skötsel:***

- Vid behov granröjning när gran åter börjar etablera sig.

### **Skötselområde 5, Åkerplanteringar**

**Areal:** 5a) 0,8 ha

5b) 0,3 ha

Naturtyp enligt Natura 2000: Ingen naturtyp

Mål: 9010, triviallövskog

### **Beskrivning**

Området består av granplanterade övergivna åkrar med lövinslag i varierande grad. På en mindre del är barrplanteringen avvecklad (del 5b) medan lövinslaget huvudsakligen är bortgallrat på resten (5a). Mot åkerkanten står någon enstaka spärrkronig ek i 100-års åldern.

### **Bevarandemål och gynnsamt tillstånd**

- Området ska utveckla kvalitéer som lövskog.
- På sikt så ska mängden död ved öka till ca 20-40% av virkesförrådet och antalet riktigt gamla lövträd ska vara så många som möjligt.
- Åkerdikena och odlingsrösen ska vara synliga och ingen trädetablering ska finnas på dessa.
- Området ska på sikt ha en gynnsam bevarandestatus för Natura 2000-habitatet ”9010, triviallövskog”.

## Åtgärder

### **Restaureringar:**

- Huvuddelen av granplanteringarna avvecklas. Virket tas ut. Åkerdiken och odlingsrösen bevaras.

### **Löpande skötsel:**

- Återkommande frihuggning av spärrkroniga ekar vid brynet vid behov.
- Vid behov röjning av sly på odlingsrösen och i fd åkerdiken.

## **Skötselområde 6, Ungskog utan gamla träd**

**Areal:** 1,3 ha

Naturtyp enligt Natura 2000: Ingen naturtyp

Mål: Lövrik blandskog

## **Beskrivning**

Området består av tidigare betesmark med glest stående träd (som sedan avvercats). Idag står här en tät ca 40 årig skog som domineras av tall och björk på den lite torrare marken och björk och gran på en fuktigare del.

## **Bevarandemål och gynnsamt tillstånd**

- Området ska utveckla kvalitéer som lövrik blandskog.
- På sikt så ska mängden död ved öka till ca 20-40% av virkesförrådet och antalet riktigt gamla träd ska vara så stort som möjligt.
- Lövandelen ska inte understiga 15 % av det totala virkesförrådet på sikt.
- Området ska på sikt ha en gynnsam bevarandestatus för Natura 2000-habitatet ” 9010, Västlig taiga”.

## Åtgärder

### **Restaureringar:**

- Inga åtgärder bedöms i dagsläget nödvändiga för att nå bevarandemålet.

## **Friluftsanordningar**

## **Beskrivning**

I dagsläget finns inga friluftsanläggningar förutom Östgötaleden som löper genom reservatet.

## **Bevarandemål och gynnsamt tillstånd**

- I anslutning till reservatet ska en parkering finnas med plats för minst 3 personbilar och informationstavla om reservatet.
- En vandringsled från parkeringen ska ansluta till Östgötaleden inom reservatet.

## Åtgärder

### **En gång:**

- Anläggande av p-plats, vandringsled och uppsättande av informationsskylt.

### **Löpande:**

- Underhåll av anläggningar.

## 2.2 Sammanfattning och prioritering av planerade skötselåtgärder

<b>Skötselåtgärd</b>	<b>När</b>	<b>Var</b>	<b>Prioritet</b>
Avveckling granplantering	2011-14	5	1(delvis)
Röjning av kulturlämningar	2020-ff	5	2
Led och P-plats	2010	Från p-plats till östgötaleden	2



## 2.3 Jakt

Jakt enligt gällande lagstiftning, med undantag för fågeljakt, är tillåten i reservatet. Vid jakt får jakthund användas. Ålgdragare för fällt vilt får användas med stor försiktighet. Markskador pga körning ska undvikas.

## 2.4 Utmärkning av reservatets gräns

Utmärkning av reservatsgränsen ska utföras av naturvårdsförvaltaren enligt svensk standard SIS 031522 och enligt Naturvårdsverkets anvisningar.

## 3. Tillsyn

För närvarande bedöms ingen speciell tillsynsman behövas inom reservatet. Tillsyn av reservatet skall ombesörjas av länsstyrelsen.

## 4. Dokumentation och uppföljning

Skötseln av naturreservatet ska ske på ett sådant sätt att önskat resultat uppnås till lägsta möjliga kostnad. Effekterna av utförda skötselinsatser måste därför alltid följas upp. Uppföljningen ska sedan ligga till grund för förändringar av skötselmetoder och revidering av skötselplanen.

### 4.1. Dokumentation och inventeringar

Årlig inventering av störningskänsliga häckfåglar bör genomföras för att undvika störning pga skötsel av reservatet.

### 4.2. Uppföljning

#### 4.2.1. Uppföljning av bevarandemål och gynnsamt tillstånd

Uppföljningen skall ske enligt fastställda metoder som används nationellt. För naturreservatet Kattedals gammelskog kommer en uppföljningsplan fastställas i enlighet med Naturvårdsverkets riktlinjer i ”Rapport 6379, Uppföljning av skyddade områden i Sverige – Riktlinjer för uppföljning av friluftsliv, naturtyper och arter på områdesnivå”.

## 5. Finansiering av naturvårdsförvaltningen

### 5.1 Finansiering av naturvårdsförvaltningen

Alla i planen redovisade åtgärder bekostas av offentliga medel. Även andra finansiärer, exempelvis fonder eller stiftelser, kan bli aktuella. Dessa medel skall i så fall administreras av Länsstyrelsen. Eventuella intäkter från gagnvirke tillfaller staten.