

## UTVIDGNING AV NATURRESERVATET GRANBERGET I ÖVERKALIX KOMMUN SAMT REVIDERING AV RESERVATSFÖRESKRIFTER

### BESLUT

Med stöd av 7 kap 4 § miljöbalken (1998:808), MB, beslutar länsstyrelsen att det område som utmärkts på bifogad karta, bilaga 1, skall utgöra naturreservatet Granberget. Länsstyrelsen upphäver samtidigt, med stöd av 7 kap 7 § MB, det tidigare naturreservatsbeslutet den 10 januari 1997 med diarienummer 2312-11561-96. Området hade då namnet Granberget Domänreservat. Skälen för upphävandet är att hela det befintliga naturreservatet omfattas av det nya beslutet samt att det nya beslutet inte medför några lättnader i föreskrifterna. Lantmäteriets slutliga inmätning av området kan innebära mindre justeringar av reservatets avgränsning och areal.

Med stöd av 3 § förordningen om områdesskydd enligt miljöbalken m.m. (1998:1252) fastställer länsstyrelsen bifogad skötselplan (bilaga 4) med mål, riktlinjer och åtgärder för reservatets skötsel och förvaltning. I enlighet med 2 § ovannämnda förordning ska länsstyrelsen vara förvaltare av naturreservatet.

För att tillgodose syftet med reservatet beslutar länsstyrelsen med stöd av 7 kap 5, 6 och 30 §§ MB samt 22 § förordningen om områdesskydd enligt miljöbalken m.m. (1998:1252) att nedan angivna föreskrifter ska gälla i reservatet.

### SYFTE

Syftet med reservatet är att bevara områdets höga naturskogsvärden och opåverkade karaktär. Reservatet ska bevara den biologiska mångfalden samt den värdefulla naturmiljön i området och ge förutsättningar för de ingående ekosystemen att utvecklas naturligt. Syftet är även att de delar av reservatet som idag har lägre naturvärden ska utvecklas i riktning mot ett naturligt tillstånd.

Inom ramen för dessa mål ska reservatet även ge möjlighet till naturupplevelser, friluftsliv och vetenskaplig forskning i orörd natur.

Syftet ska nås genom att:

- Inget skogsbruk bedrivs i området.



Länsstyrelsen  
Norrbotten

## BESLUT

2 (7)

Datum  
2009-12-08

Diarienummer  
511-5582-09

NVR ID  
NR2001273

- Exploateringar och arbetsföretag i området förhindras.
- Området sköts enligt fastställd skötselplan. Inriktningen ska vara fri utveckling med möjlighet till naturvårdsbränning efter särskild utredning.
- Med undantag för avveckling av främmande trädslag ska trädfällning och påverkan på markskiktet undvikas vid alla typer av skötselåtgärder.

### UPPGIFTER OM NATURRESERVATET

Naturreservatets namn: Granberget  
Kommun: Överkalix  
Lägesbeskrivning: 16 km SV Överkalix  
Area: ca 259 ha  
Fastigheter och ägare: Ängesån 10:1 (del av), Sveaskog  
Brännberg 1:1 (del av), Sveaskog  
Natura 2000: Granberget (SE0820151)  
Del av Torne- och Kalixälvsystem (SE0820430)  
Sameby: Ängeså

### RESERVATSFÖRESKRIFTER

#### **A. Föreskrifter enligt 7 kap 5 § MB om inskränkningar i rätten att använda mark- och vattenområden inom reservatet.**

Utöver vad som annars gäller enligt lag är det förbjudet att:

1. Bedriva skogsbruk.
2. Fälla eller på annat sätt skada levande eller döda träd och buskar eller tillvarata vindfällan.
3. På annat sätt än vad som anges under punkterna 1 och 2 skada eller förändra mark eller vegetation på land eller i vatten, t ex genom att borra, anordna upplag, gräva, schakta eller dumpa.
4. Uppföra byggnad eller annan fast anläggning. Anlägga väg eller led.
5. Anlägga ledningar i luft, mark eller vatten.
6. Bedriva vattenverksamhet, t ex genom vattenreglering, muddring eller avledande av vatten.
7. Inplantera växt- eller djurart.
8. Släppa ut eller sprida avloppsvatten, gifter, vådliga ämnen, bekämpningsmedel, kalk eller växtnäringsämnen på land eller i vatten.
9. Framföra motordrivna fordon utanför befintlig väg.

Vidare är det utan länsstyrelsens tillstånd förbjudet att:

10. Utöka eller förändra befintlig byggnad eller anläggning.
11. Uppföra älgtoorn.
12. Sätta upp tavla, plakat, skylt, göra inskrift eller liknande.

Undantag från reservatsföreskrifterna i punkt A:

1. Föreskrifterna ska inte utgöra hinder för förvaltaren att utföra de åtgärder som krävs för reservatets vård och skötsel.
2. Ovanstående föreskrifter ska inte heller utgöra hinder för underhåll av befintliga byggnader, vägar eller andra anläggningar. Före underhållsåtgärder utförs ska samråd ske med Länsstyrelsen.
3. Utan hinder av ovanstående föreskrifter får renskötsel utövas i enlighet med rennäringslagen (1971:437). Före anordnandet av fasta anläggningar ska samråd ske med länsstyrelsen enligt 12 kap 6 § MB, enligt vad som framgår av förordningen (1998:904) om täkter och anmälan för samråd.
4. Vid uttransport av fälld älg eller björn får terrängskoter, t ex fyrhjuling, användas. Vid körning ska i första hand befintliga stigar och leder användas och särskild försiktighet ska iakttas för att undvika skador på mark och vegetation.
5. Snöskoteråkning är tillåten i reservatet på väl snötäckt mark. Vid körning ska i första hand befintliga stigar och leder användas och särskild försiktighet ska iakttas för att undvika skador på mark och vegetation.
6. I de fall totalförsvaret har intressen (anläggningar och/eller planerade grupperingsplatser) inom reservatet får tillsyn och skyddsarbetsuppgifter utföras utan hinder av föreskrifterna.

**B. Föreskrifter enligt 7 kap 6 § MB om skyldighet att tåla visst intrång**

Ägare och innehavare av särskild rätt till fastigheterna förpliktas att tåla sådana intrång i området som behövs för att tillgodose syftet med naturreservatet, exempelvis åtgärder för områdets vård och skötsel.

**C. Ordningsföreskrifter enligt 7 kap 30 § MB**

Utöver vad som annars gäller är det för allmänheten förbjudet att:

1. Bryta kvistar, fälla eller på annat sätt skada levande eller döda träd och buskar.
2. Skada vegetationen i övrigt t ex genom att gräva upp växter såsom ris, örter, mossor eller lavar eller ta bort vedlevande svampar.
3. Fånga, skada, döda eller bortföra ryggradsdjur. Störa djurlivet genom att exempelvis klättra i boträd eller medvetet uppehålla sig i närheten av fågelbo, lya eller gryt.
4. Insamla ryggradslösa djur.
5. Förstöra eller skada berg, jord eller sten på land eller i vatten genom att t ex borra, hacka, spränga, rista, gräva eller måla.
6. Framföra motordrivna fordon utanför befintlig väg.

Undantag från reservatsföreskrifterna i punkt C:

1. Snöskoteråkning är tillåten i reservatet på väl snötäckt mark. Vid körning ska i första hand befintliga stigar och leder användas och särskild försiktighet ska iakttas för att undvika skador på mark och vegetation.
2. I reservatet är det utan hinder av föreskrifterna tillåtet att jaga och fiska i enlighet med gällande lagstiftning.
3. Bär- och matsvamplockning är tillåtet i området.

**FÖRESKRIFTERNAS IKRAFTTRÄDANDE**

Föreskrifterna träder i kraft tre veckor efter den dag de publicerades i länets författningssamling. Ordningsföreskrifter enligt 7 kap. 30 § MB gäller omedelbart.

**SKÄLEN FÖR LÄNSSTYRELSENS BESLUT**

**Beskrivning av området**

Area: ca 259 ha  
Naturtyper: Skogsmark ca 199 ha, varav produktiv skog ca 183 ha  
Myr ca 60 ha

Reservatet ligger 16 km sydväst om Överkalix och utgörs av den svaga nordvästslutningen av Stor-Granberget. Genom området flyter flera mer eller mindre parallella bäckar. Vidare genomkorsas reservatet i nordväst-sydostlig riktning av en sämre skogsbilväg.

Skogen i reservatet utgörs till största delen av olikåldrig granskog med sparsamt inslag av tall, björk och asp. Frisk ristyp är den dominerande skogstypen men marken är delvis genomsilad vilket på sina håll ger frodig vegetation. Detta är speciellt påtagligt invid bäckarna där man finner arter som exempelvis torta, skogsnäva, svarta vinbär, majbräken, knärot, spindelblomster, korallrot samt ett flertal pyrolaarter.

Brandprägelns är tydlig i stora delar av reservatet som därmed bjuder på bestånd i olika successionsfaser och med varierande trädslagsammansättning. I området ingår även olika typer av skogs- och myrmosaikmiljöer samt öppen myrmark. I nordväst är granskogen gammal och delvis av sumpskogskaraktär. I den allra östligaste delen av reservatet dominerar en lövrik brandpräglad urskogsartad granskog. Här finns gott om asp, både fristående och i mindre klungor samt spridda inslag av björk och sälg. I denna del utgörs den döda veden främst av rötbrutna lövträd.

Ett parti i den nordöstra delen har stort inslag av tall, där den yngre generationen etablerades efter en brand för omkring 150 år sedan. I området finns täta yngre granbestånd med stor lövinblandning där självgallring av björk och asp gett rikligt med



lågor. Det finns även fullskiktade granbestånd som varit skonade från brand under lång tid. I de produktiva och fuktiga delarna av sluttningen står högvuxen gran med inslag av sälg och grov asp.

Då skogen i området är i det närmaste helt orörd finns här rikligt med torrträd och lågor i olika nedbrytningsstadier. Den stora mängden död ved bidrar till en ovanligt rik skalbaggsfauna. I området har man under barken på granlågor funnit larver av skalbaggar av vilka några är ytterst sällsynta i Sverige, exempelvis större barkplattbagge *Pytho kolwensis* och *Agonum mannerheimi* (endast två tidigare fynd i Sverige). Genom åtgärdsprogrammet för hotade arter (ÅGP) sker en kontinuerlig övervakning av tillståndet hos större barkplattbagge i reservatet.

Berggrunden inom naturreservatet består i den södra delen av sedimentära bergarter medan berggrunden i den norra delen är mer näringsrik och utgörs av basiska bergarter. Området ligger vid Högsta kustlinjen och har till stora delar utsatts för svallning. Stora mängder svallsand har till exempel avsatts i dalgången kring Östanbäcken.

### Länsstyrelsens bedömning

Granberget med sina olika relativt orörda biotoper, såsom urskogsartade gransumpskogar och lövrika blandskogar, representerar ett från naturvårdssynpunkt mycket värdefullt område. Områdets rika förekomst av lågor ger livsrum åt en mängd vedlevande organismer, exempelvis flera sällsynta skalbaggsarter, vilket bidrar ytterligare till det höga naturvärdet. Skogsavverkning eller annan exploatering skulle innebära att områdets naturvärden äventyras. Med anledning av detta har frågan om bildande av ett naturreservat aktualiserats.

Beslutet följer gällande riktlinjer för prioritering av naturreservatsskydd och Sveriges internationella åtaganden om skydd av den biologiska mångfalden, samt Sveriges miljökvalitetsmål.

Länsstyrelsen bedömer att ett naturreservat i det aktuella området är förenligt med kommunens översiktsplan och med hushållningsbestämmelserna i 3 och 4 kap. MB.

Vid en vägning mellan enskilda och allmänna intressen i enlighet med 7 kap 25 § MB, bedömer länsstyrelsen att den inskränkning i den enskildes rätt att använda mark och vatten som beslutet innebär, inte går längre än vad som krävs för att syftet med naturreservatet ska tillgodoses.

I enlighet med vad som sägs i 4 och 5 §§ förordningen (2007:1244) om konsekvensutredning vid regelgivning, bedömer Länsstyrelsen att den föreslagna ordningsföreskriften enligt 7 kap 30 § MB innebär så begränsade konsekvenser, såväl kostnadsmässiga som i övrigt att det saknas skäl för en konsekvensutredning av regelgivningen.



## ÄRENDETS BEREDNING

Granberget avsattes år 1957 som domänreservat. I samband med Domänverkets bolagisering 1992 gjorde länsstyrelsen på uppdrag av Naturvårdsverket en bedömning av vilka domänreservat i länet som har så höga naturvärden att de bör ges långsiktigt skydd som naturreservat. Granberget hör till de områden som länsstyrelsen valde ut.

Naturvårdsverket och Assi Domän slöt 1995 ett avtal om naturreservatsbildning av ett antal särskilt värdefulla domänreservat i hela landet. Granberget är ett av områdena som omfattas av avtalet. Beslut om bildade av naturreservatet Granberget Domänreservat togs den 10 januari 1997.

Den ursprungliga delen av naturreservatet ingår i nätverket Natura 2000. Regeringen föreslog 1995 området till EU-kommissionen som 2005 fastställde Granberget som ett område av gemenskapsintresse (SCI).

De höga naturvärdena inom den del som naturreservatet ska utvidgas med uppmärksammades i samband med en inventering av skyddsvärda statliga skogar som länsstyrelsen och Naturvårdsverket genomförde under åren 2003-2005. Inventeringen gjordes på uppdrag av regeringen och redovisades i Naturvårdsverkets rapporter 5339, 5344, 5345 och 5473. För Norrbottens län redovisades totalt 432 områden som skyddsvärda.

Under 2005 slöts en överenskommelse mellan Naturvårdsverket, Sveaskog och länsstyrelserna i Norrbotten respektive Västerbotten, om hur de skyddsvärda områdena från inventeringen skulle bevaras långsiktigt. Överenskommelsen redovisades i en rapport (Naturvårdsverket, rapport 5498) där 168 områden i Norrbottens län pekades ut som blivande naturreservat. Utvidgningen av naturreservatet Granberget är ett av dessa områden.

Naturvårdsverket och Sveaskog AB träffade den 13 juni 2008 en överenskommelse om formellt skydd av 431 särskilt värdefulla naturskogsområden i hela landet. Denna innebär att områdena, på i överenskommelsen angivna villkor, kan avsättas som naturreservat utan krav på ekonomisk ersättning till Sveaskog. För länets del omfattas de områden som redovisats som naturreservat i Naturvårdsverkets rapport 5498. Överenskommelsen ger därmed ett värdefullt bidrag till uppfyllandet av delmål 1 *Långsiktigt skydd av skogsmark* i miljö kvalitetsmålet *Levande skogar*.

Beslutet har remitterats till Överkalix kommun som inte har yttrat sig i ärendet.

Förslaget till beslut har också remitterats till Försvarmakten, SGU, Bergstaten och Skogsstyrelsen. Av dessa har Skogsstyrelsen och Försvarmakten angett att de inte har något att erinra mot förslaget. SGU har inga synpunkter på reservatsbildningen. I sitt yttrande har SGU givit värdefull information om berggrunden och jordartsgeologin i området. Bergsstaten har avstått från att svara.

Markägaren Sveaskog har getts tillfälle att yttra sig över förslaget. Sveaskog anger i sitt yttrande att mer utrymme bör lämnas för naturvårdande skötsel av naturreservatet.



Länsstyrelsen  
Norrbotten

## BESLUT

7 (7)

Datum  
2009-12-08

Diarienummer  
511-5582-09

NVR ID  
NR2001273

Länsstyrelsen bedömer att beslutet redan ger tillräckliga möjligheter för naturvårdande skötsel och finner därför inte skäl att förändra beslutet med anledning av Sveaskogs synpunkter.

Beslutet har även föregåtts av samråd med Naturvårdsverket som påpekar att beslutet saknar redovisning av synnerliga skäl för upphävande av det äldre naturreservatsbeslutet. Naturvårdsverket har även vissa synpunkter på Länsstyrelsens formulering av syftet.

Länsstyrelsen har efter Naturvårdsverket påpekande kompletterat beslutet med redovisning av skälen för upphävandet samt sett över och justerat syftesformuleringen.

Ängeså sameby har förelagts att yttra sig över förslaget. Inget svar har inkommit.

Naturskyddsföreningen i Norrbotten har i en skrivelse till Länsstyrelsen tillstyrkt reservatsbildningen.

### HUR MAN ÖVERKLAGAR

Detta beslut kan överklagas hos Regeringen (Miljödepartementet) enligt bilaga 3.

### DE SOM DELTAGIT I LÄNSSTYRELSENS BESLUT

I detta ärende har beslut tagits av landshövding Per-Ola Eriksson, efter föredragning av naturvårdshandläggare Therese Wikström. I den slutliga handläggningen av ärendet har även chefen för naturvårdsenheten Ronny Edin, länsassessor Fredrik Hannu och antikvarie Lena Lagerstam deltagit.

Per-Ola Eriksson

Therese Wikström

### Bilagor:

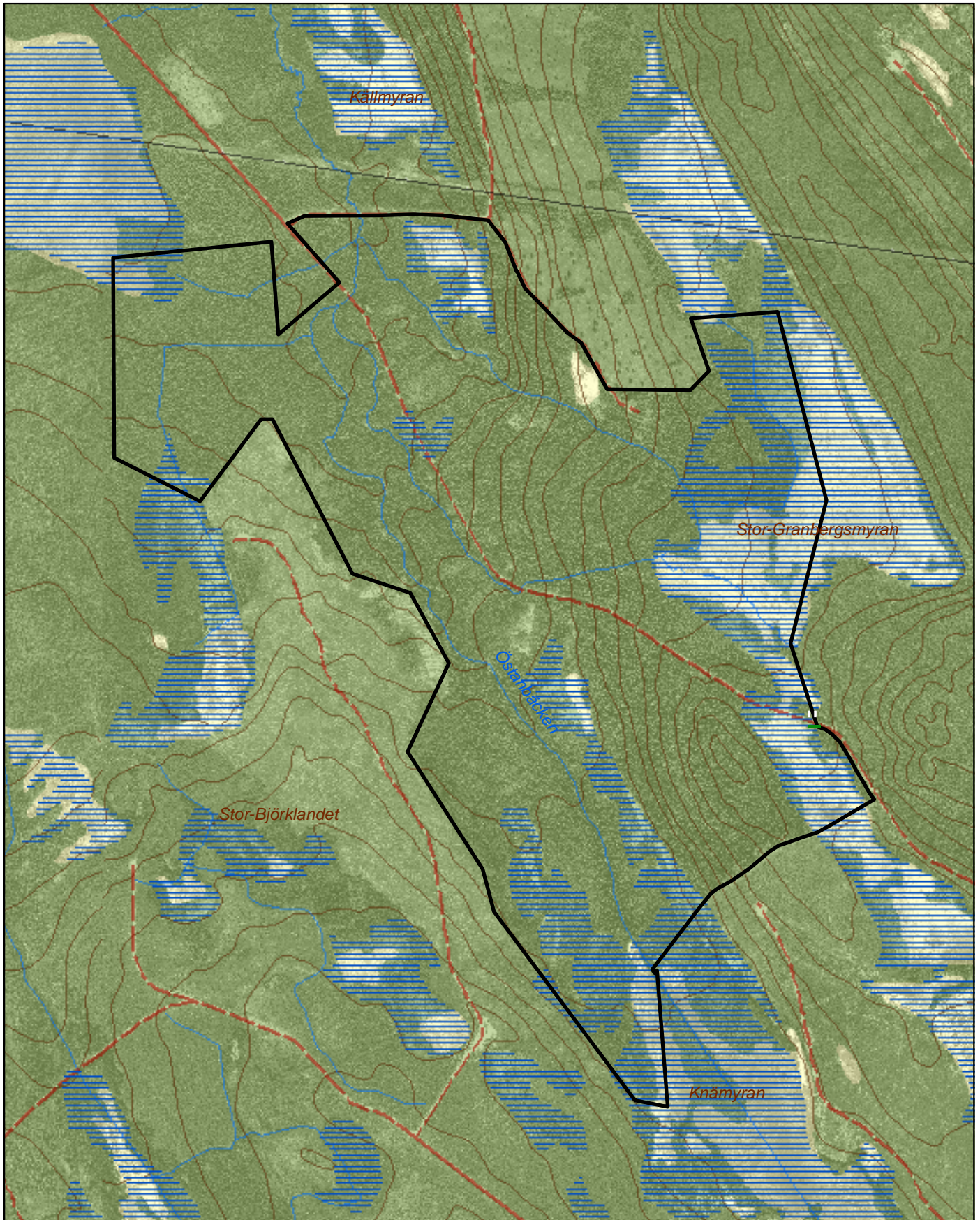
1. Karta över reservatet
2. Översiktskarta
3. Hur man överklagar
4. Skötselplan




# Naturreseptat Granberget

Area ca 259 ha

Skala 1:15 000

Länsstyrelsen  
Norrbotten

© Copyright Lantmäteriet 2009. Ur GSD - Produkter, ärende 106-2004/188

 Gräns för naturreseptatet

0 250 500 750 1 000 Meter





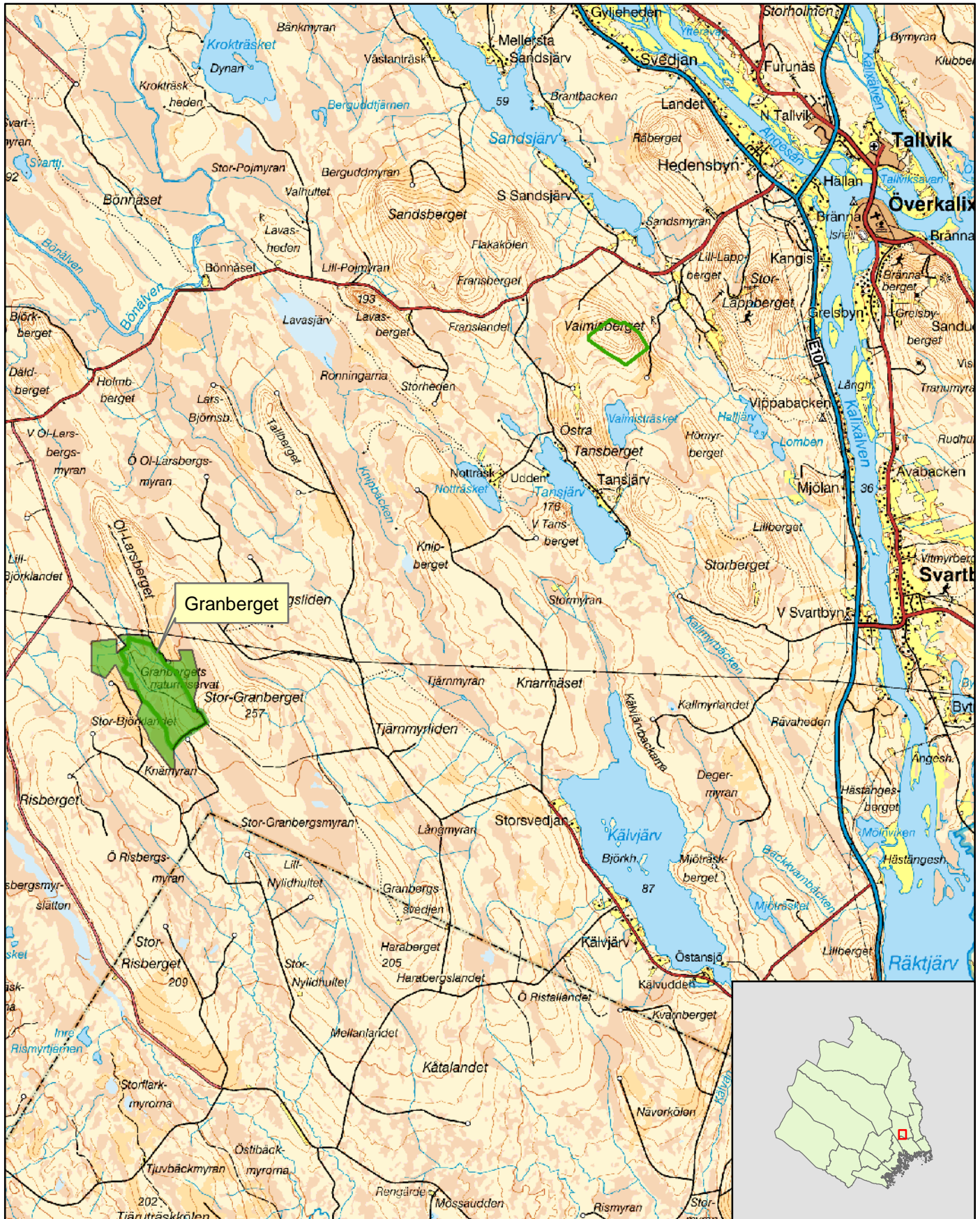


# Naturreservatet Granberget

Överkalix kommun

Länsstyrelsen  
Norrbotten

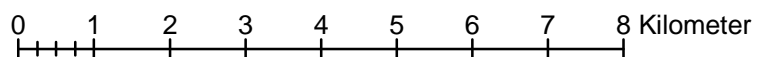
Skala 1:100 000



© Copyright Lantmäteriet 2009. Ur GSD - Produkter, ärende 106-2004/188

 Naturreservatet Granberget

 Andra reservat





Länsstyrelsen  
Norrbotten

Bilaga 3

## HUR MAN ÖVERKLAGAR

Om Ni vill överklaga länsstyrelsens beslut ska Ni skriva till

**Regeringen, Miljödepartementet.** Ni ska skicka eller lämna in Ert överklagande till

**Länsstyrelsen i Norrbottens län, 971 86 LULEÅ**

För att Ert överklagande ska kunna prövas måste överklagandet ha kommit in till länsstyrelsen **inom tre veckor** från den dag Ni fick del av beslutet. Länsstyrelsen skickar därefter överklagandet till Regeringen, Miljödepartementet.

Ni ska i Ert överklagande ange

- \* vilket beslut Ni överklagar (ärendets diarienummer och beslutsdag),
- \* hur Ni vill att beslutet ska ändras och varför,
- \* Ert namn, postadress och telefonnummer.

Ni ska underteckna Ert överklagande. Om Ni anlitar ombud kan istället ombudet underteckna överklagandet. I så fall ska fullmakt bifogas.

Om Ni behöver ytterligare upplysningar om hur man överklagar kan Ni vända Er till länsstyrelsen, telefon 0920 – 960 00.

## SKÖTSELPLAN FÖR NATURRESERVATET GRANBERGET I ÖVERKALIX KOMMUN

### ALLMÄNT OM PLANEN

**Naturreservatets syfte ska vara styrande för reservatets långsiktiga vård och förvaltning.**

Områdets avgränsning redovisas i bilaga A.

Beskrivning och uppgifter om naturreservatet finns i beslutet 511-5582-09.

Denna skötselplan ska ses över inom en tioårsperiod och vid behov revideras.

Delar av naturreservatet ingår i nätverket Natura 2000. Det finns en särskild bevarandeplan för Natura 2000-området.

### SYFTET MED NATURRESERVATET

Syftet med reservatet är att bevara områdets höga naturskogsvärden och opåverkade karaktär. Reservatet ska bevara den biologiska mångfalden samt den värdefulla naturmiljön i området och ge förutsättningar för de ingående ekosystemen att utvecklas naturligt. Syftet är även att de delar av reservatet som idag har lägre naturvärden ska utvecklas i riktning mot ett naturligt tillstånd.

Inom ramen för dessa mål ska reservatet även ge möjlighet till naturupplevelser, friluftsliv och vetenskaplig forskning i orörd natur.

Syftet ska nås genom att:

- Inget skogsbruk bedrivs i området.
- Exploatering och arbetsföretag i området förhindras.
- Området sköts enligt fastställd skötselplan. Inriktningen ska vara fri utveckling med möjlighet till naturvårdsbränning efter särskild utredning.
- Med undantag för avveckling av främmande träslag ska trädfällning och påverkan på markskiktet undvikas vid alla typer av skötselåtgärder.

## **NATUR**

Skogsbestånden ska genom intern dynamik och andra naturliga processer fortsätta att utvecklas fritt.

Förekomst av diken i området ska utredas och i förekommande fall ska den naturliga hydrologin återställas. Åtgärden är av särskild betydelse i naturreservatet Granberget med tanke på förekomsten av Barkplattbagge och dess livsmiljö (gransumpskog). Våtmarkernas naturliga hydrologi och vegetation skall bevaras och endast förändras genom naturliga processer.

### **Brand**

Vid en eventuell naturvårdsbränning är det mycket viktigt att ta hänsyn till arten större barkplattbagge och därför inte bränna i de delar av reservatet som är av sumpskogskaraktär.

För att inte riskera att större barkplattbagges livsmiljö (gransumpskog) och dess substrat (granlågor) reduceras ska spontana bränder som uppstår i reservatet släckas. Vid släckningsarbete ska så skonsamma metoder som möjligt användas och naturliga begränsningslinjer så som vägar, vattendrag och rågångar nyttjas i första hand. Fysiska ingrepp så som fällning av träd eller anläggande av mineralgator bör undvikas.

## **GRÄNSER**

Naturreservatets gränser ska markeras enligt Naturvårdsverkets anvisningar och snarast efter Lantmäteriets inmätning.

Tidigare gränsmarkering som blivit inaktuell på grund av utvidgningen av reservatet ska tas bort.

Kontroll av gränsmarkeringar och rågångar ska göras minst vart tionde år.

## **FRILUFTSLIV OCH INFORMATION**

Informationstavla med föreskrifter sätts upp på lämplig plats vid reservatet. Förslagsvis på plats som markerats på kartan i bilaga A

Aktuell information om naturreservatet ska finnas på länsstyrelsens hemsida.

## **VÄGAR**

Vägen som genomkorsar reservatet i nordväst-sydostlig riktning är undermålig. Vid en eventuell restaurering av vägen är det viktigt att diken avvattnande funktion inte ökar.



Länsstyrelsen  
Norrbotten

## SKÖTSELPLAN

Bilaga 4

3 (3)

Datum  
2009-12-08

Diarienummer  
511-5582-09

NVR ID  
NR2001273

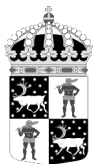
En avvattnings av området skulle ge en negativ påverkan på livsmiljön (gransumpskog) för större barkplattbagge.

### SAMMANFATTNING AV PRIORITERADE ÅTGÄRDER

<b>Skötselåtgärd</b>	<b>När</b>
Information på länsstyrelsens hemsida	Snarast efter att reservatet har beslutats
Utmärkning av reservatsgränsen och borttagning av inaktuell gränsmarkering	Snarast efter Lantmäteriets inmätning
Informationsskylt vid reservatet	Snarast efter att reservatet har beslutats
Utreda förekomst av diken samt återställning av dessa	Senast 2020
Revidering av skötselplan	Senast 2019/2020
Uppföljning av gränsmarkering	Minst vart tionde år
Underhåll av gränsmarkering	Vid behov

#### **Bilaga:**

- A. Karta- avgränsning, funktionsklasser och information
- B. Karta- äldre avgränsning
- C. Artlista



Länsstyrelsen  
Norrbotten

511-5582-09

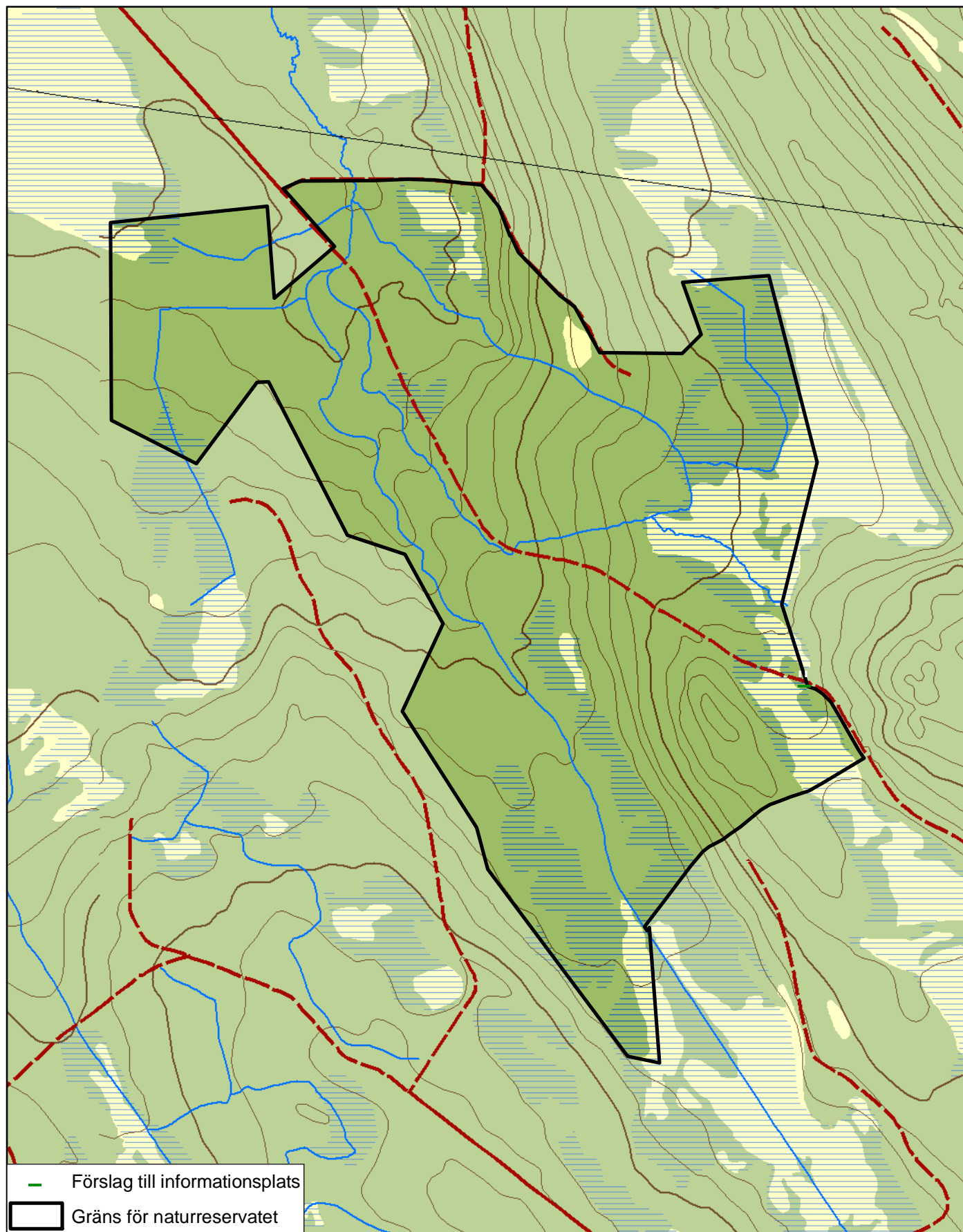
NR2001273

Bilaga A

## Naturreseptat Granberget

Information och avgränsning

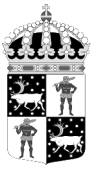
Skala 1:15 000



© Copyright Lantmäteriet 2009. Ur GSD - Produkter, ärende 106-2004/188

0 0,5 1 1,5 kilometer





Länsstyrelsen  
Norrbotten

511-5582-09

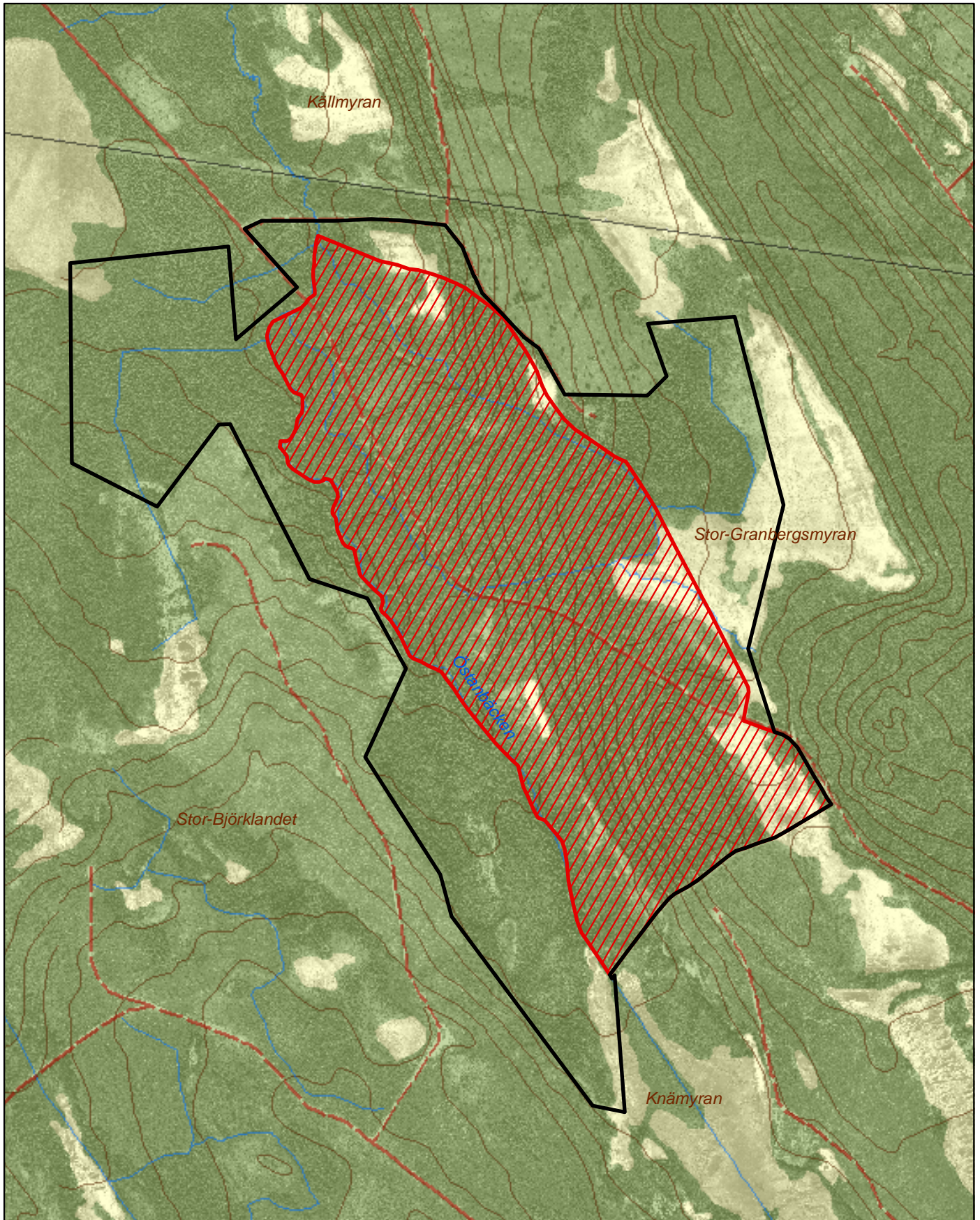
NR2001273

Bilaga B

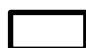
# Naturreseptat Granberget


Äldre avgränsning

Skala 1:15 000

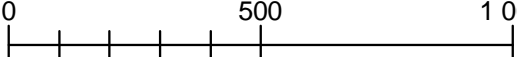


© Copyright Lantmäteriet 2009. Ur GSD - Produkter, ärende 106-2004/188

 Gräns för utvidgat naturreseptat

 Äldre avgränsning

0 500 1 000 Meter





## Artlista naturreservatet Granberget

### Svampar

	Svenskt namn	Latinskt namn	Hotkategori
1.	Rosenticka	<i>Fomitopsis rosea</i>	NT
2.	Lappticka	<i>Amylocystis lapponica</i>	NT
3.	Tallticka	<i>Phellinus pini</i>	

Hotkategorier enligt artdatabankens rödlista 2005. Sårbar (VU) och Missgynnad (NT)

### Mossor och lavar

	Svenskt namn	Latinskt namn	Hotkategori
4.	Skinnlav	<i>Leptogium saturninum</i>	
5.	Garnlav	<i>Alectoria sarmentosa</i>	
6.	Vedtrappmossa	<i>Anastrophyllum hellerianum</i>	NT
7.	Liten hornflikmossa	<i>Lophozia ascendens</i>	NT

Hotkategorier enligt artdatabankens rödlista 2005. Sårbar (VU) och Missgynnad (NT)

### Insekter

	Svenskt namn	Latinskt namn	Hotkategori
8.	Större barkplattbagge	<i>Pytho kolwensis</i>	EN
9.	Gransumplöpare	<i>Platynus mannerheimii</i>	NT
10.		<i>Agonum mannerheimi</i>	

Hotkategorier enligt artdatabankens rödlista 2005. Starkt hotad (EN) och Missgynnad (NT)

#### Källor:

- Länsstyrelsens översiktliga inventering, 2003
- Artdatabanken