



## BILDANDE AV NATURRESERVATET RÄVABACKEN I ÄLVSBYNS KOMMUN

### BESLUT

Med stöd av 7 kap 4 § miljöbalken (1998:808), MB, beslutar länsstyrelsen att det område som utmärkts på bifogad karta, bilaga 1, skall utgöra naturreservatet Rävabacken. Lantmäteriets slutliga inmätning av området kan innebära mindre justeringar av reservatets avgränsning och areal.

Med stöd av 3 § förordningen om områdesskydd enligt miljöbalken m.m. (1998:1252) fastställer länsstyrelsen bifogad skötselplan (bilaga 4) med mål, riktlinjer och åtgärder för reservatets skötsel och förvaltning. I enlighet med 2 § ovannämnda förordning ska länsstyrelsen vara förvaltare av naturreservatet.

För att tillgodose syftet med reservatet beslutar länsstyrelsen med stöd av 7 kap 5, 6 och 30 §§ MB samt 22 § förordningen om områdesskydd enligt miljöbalken m. m. (1998:1252) att nedan angivna föreskrifter ska gälla i reservatet.

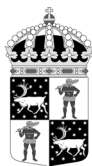
### SYFTE

Syftet med reservatet är att bevara områdets höga naturskogsvärden och opåverkade karaktär. Reservatet ska bevara den biologiska mångfalden samt den värdefulla naturmiljön i området och ge förutsättningar för de ingående ekosystemen att utvecklas naturligt. Syftet är även att de delar av reservatet som idag har lägre naturvärden ska utvecklas i riktning mot ett naturligt tillstånd.

Inom ramen för dessa mål ska reservatet ge möjlighet till naturupplevelser, friluftsliv och vetenskaplig forskning i orörd natur.

Syftet ska nå genom att:

- Inget skogsbruk bedrivs i området.
- Exploatering och arbetsföretag i området förhindras.
- Området sköts enligt fastställd skötselplan. Inriktningen ska vara fri utveckling med möjlighet till naturvårdsbränning efter särskild utredning.



- I utvecklingsmarker kan även andra skötselåtgärder än naturvårdsbränning genomföras. Till exempel stängsling av ungskog eller avveckling av främmande trädslag för att gynna uppkomst av lövskog.
- Med undantag för avveckling av främmande trädslag ska trädfällning och påverkan på markskiktet undvikas vid alla typer av skötselåtgärder.

## UPPGIFTER OM NATURRESERVATET

Naturreservatets namn:	Rävabacken
Kommun:	Älvsbyn
Lägesbeskrivning:	20 km väster om Vistheden
Area:	ca 92 ha
Fastigheter och ägare	Borgfors kronopark 1:5 (del av), Sveaskog
Sameby:	Semisjaur-Njarg

## RESERVATSFÖRESKRIFTER

### A. Föreskrifter enligt 7 kap 5 § MB om inskränkningar i rätten att använda mark- och vattenområden inom reservatet.

Utöver vad som annars gäller enligt lag är det förbjudet att:

1. Bedriva skogsbruk.
2. Fälla eller på annat sätt skada levande eller döda träd och buskar eller tillvarata vindfällan.
3. På annat sätt än vad som anges under punkterna 1 och 2 skada eller förändra mark eller vegetation på land eller i vatten, t ex genom att borra, anordna upplag, gräva, schakta eller dumpa.
4. Uppföra byggnad eller annan fast anläggning.
5. Anlägga väg eller led.
6. Anlägga ledningar i luft, mark eller vatten.
7. Bedriva vattenverksamhet, t ex genom vattenreglering, muddring eller avledande av vatten.
8. Inplantera växt- eller djurart.
9. Släppa ut eller sprida avloppsvatten, gifter, vådliga ämnen, bekämpningsmedel, kalk eller växtnäringsämnen på land eller i vatten.
10. Framföra motordrivna fordon utanför befintlig väg.

Vidare är det utan länsstyrelsens tillstånd förbjudet att:

11. Utöka eller förändra befintlig byggnad eller anläggning.



12. Uppföra älgtonn.
13. Sätta upp tavla, plakat, skylt, göra inskrift eller liknande.

Undantag från reservatsföreskrifterna i punkt A:

1. Föreskrifterna ska inte utgöra hinder för förvaltaren att utföra de åtgärder som krävs för reservatets vård och skötsel.
2. Ovanstående föreskrifter ska inte heller utgöra hinder för underhåll av befintliga byggnader, vägar eller andra anläggningar. Före underhållsåtgärder utförs ska samråd ske med Länsstyrelsen.
3. Utan hinder av ovanstående föreskrifter får renskötsel utövas i enlighet med rennäringslagen (1971:437). Före anordnandet av fasta anläggningar ska samråd ske med länsstyrelsen enligt 12 kap 6 § MB, enligt vad som framgår av förordningen (1998:904) om täkter och anmälan för samråd.
4. Vid uttransport av fälld älg eller björn får terrängskoter, t ex fyrhjuling, användas. Vid körning ska i första hand befintliga stigar och leder användas och särskild försiktighet ska iaktas för att undvika skador på mark och vegetation.
5. Snöskoteråkning är tillåten i reservatet på väl snötäckt mark. Vid körning ska i första hand befintliga stigar och leder användas och särskild försiktighet ska iaktas för att undvika skador på mark och vegetation.
6. I de fall totalförsvaret har intressen (anläggningar och/eller planerade grupperingsplatser) inom reservatet får tillsyn och skyddsarbetsuppgifter utföras utan hinder av föreskrifterna.

**B. Föreskrifter enligt 7 kap 6 § MB om skyldighet att tåla visst intrång**

Ägare och innehavare av särskild rätt till fastigheterna förpliktas att tåla sådana intrång i området som behövs för att tillgodose syftet med naturreservatet, exempelvis åtgärder för områdets vård och skötsel.

**C. Ordningsföreskrifter enligt 7 kap 30 § MB**

Utöver vad som annars gäller är det för allmänheten förbjudet att:

1. Bryta kvistar, fälla eller på annat sätt skada levande eller döda träd och buskar.
2. Skada vegetationen i övrigt t ex genom att gräva upp växter såsom ris, örter, mossor eller lavar eller ta bort vedlevande svampar.
3. Fånga, skada, döda eller bortföra ryggradsdjur. Störa djurlivet genom att exempelvis klättra i boträd eller medvetet uppehålla sig i närheten av fågelbo, lya eller gryt.
4. Insamla ryggradslösa djur.
5. Förstöra eller skada berg, jord eller sten på land eller i vatten genom att t ex borra, hacka, spränga, rista, gräva eller måla.
6. Framföra motordrivna fordon utanför befintlig väg.



Undantag från reservatsföreskrifterna i punkt C:

1. Snöskoteråkning är tillåten i reservatet på väl snötäckt mark. Vid körning ska i första hand befintliga stigar och leder användas och särskild försiktighet ska iakttas för att undvika skador på mark och vegetation.
2. I reservatet är det utan hinder av föreskrifterna tillåtet att jaga och fiska i enlighet med gällande lagstiftning.
3. Bär- och matsvampplockning är tillåtet i området.

**FÖRESKRIFTERNAS IKRAFTTRÄDANDE**

Föreskrifterna träder i kraft tre veckor efter den dag de publicerades i länets författningssamling. Ordningsföreskrifter enligt 7 kap. 30 § MB gäller omedelbart.

**SKÄLEN FÖR LÄNSSTYRELSENS BESLUT**

**Beskrivning av området**

Area:	ca 92 ha
Naturtyper:	Vatten ca 1 ha Skogsmark ca 83 ha, varav produktiv skog ca 74 ha Hällmark ca 3 ha Myr ca 5 ha

Rävabacken ligger längs riksväg 94 mellan Arvidsjaur och Älvsbyn, ca 20 km väster om Vistheden, och utgörs av äldre tallnatureskog på båda sidor av vägen. Berggrunden består i huvudsak av näringsfattig granit till granodiorit. I större delen av reservatet utgörs marken av sand och grus som täcks av ett magert fältskikt av renlavar och lingon. Hela området ligger ovan Högsta kustlinjen och har på så sätt aldrig varit utsatt för havets vågerosion. Generellt är skogen i reservatet är präglad av brand och har genomgående god förekomst av död ved.

Norr om vägen har skogen en ålder av omkring 200 år och växer på bitvis ganska blockig mark. Här finns insprängda mindre myrstråk, hällmarkspartier och en mindre tjärn. Det råder ett rikligt inslag av äldre överståndare och död ved förekommer allmänt som gamla torrfuror, lågor och lumpbitar. Spår efter skogsbrand kan skönjas i form av kolade högstubbar.

Söder om vägen är skogen något yngre med beståndsåldrar på mellan ca 125-180 år. Den yngsta skogen finns på själva höjden Rävabacken. På höjden finns det fortfarande kvar spår efter äldre plock- och dimensionshuggning, men trots denna påverkan har beståndet bibehållit en tydlig natureskogskaraktär. Delar har t.ex. karaktären av stamtät och naturligt föryngrad tallskog efter skogsbrand, s.k. stavaskog. Dessutom finns det gott om gamla lågor, troligen uppkomna efter självgallring, däremot är tallöverståndarna



få. Även här finns tydliga spår efter skogsbrand, främst som kolad ved på högstubbar och gamla lågor.

Övriga bestånd söder om vägen är något äldre, omkring 180 år, och avgränsas från höjden i öster av ett mindre myrstråk. Här står överståndare i större utsträckning, flera av dem med brandljud. Brandspåren tyder på att det tidigare har brunnit ganska frekvent i området, vilket bl. a. avspeglas i en högstubbe med hela fem brandljud. Förekomsten av död ved fortsätter att vara relativt god och består främst av äldre lågor och en del högstubbar. Blockfält och hållmarkspartier finns insprängda i dessa bestånd, som till stora delar är av liknande struktur som skogen norr om vägen.

Rävabacken utgör levnadsmiljöer för många hotade växter och djur. Spår av tretåig hackspett och flera fynd av rödlistade vedsvampar har noterats i området. I Rävabackens sandiga sluttningar förekommer på många håll olika korktaggsvampar och rotfingersvamp. Här finns även fynd av sällsynta arter som t. ex. druvfingersvamp och den starkt hotade smalfotade taggvampen.

Utöver de skogliga naturvärdena i området finns även en del geomorfologiska bildningar med geologiska värden. Området präglas kraftigt av isälvserosion och isälvsavlagringar. I den högst belägna delen finns kalspolade hälltytor. Nedanför dessa vidtar ett blockrikt område med kraftig erosion och ett antal mycket markerade isälvsrännor. Även utanför det spolade området är moränen rikblockig i ytan. Dräneringen har mynnat ut i stora, sandiga isälvsavlagringar. Sand och grusackumuleringar kan även förekomma i de isälvsroderade områdena. Naturreservatet är också beläget i en gammal fåra av Piteälven, vilken i dagsläget rinner ca 35 km öster om området.

### **Länsstyrelsens bedömning**

Rävabacken med sin gamla, relativt opåverkade tallskog är numera en mycket ovanlig naturtyp i dessa delar av Norrbotten. Det är dessutom mycket anmärkningsvärt att ett så opåverkat område finns kvar nära en riksväg. Områdets lättillgänglighet ger också stora möjligheter till att utveckla friluftslivet. Detta kombinerat med förekomsten av flera rödlistade arter gör att Rävabacken har höga naturvärden som, om de ska bevaras och utvecklas genom naturlig succession, inte kan kombineras med att skogsbruk bedrivs i området. Skogsavverkning eller annan exploatering skulle innebära att områdets naturvärden förstörs. Med anledning av detta har frågan om bildande av ett naturreservat aktualiserats.

Beslutet följer gällande riktlinjer för prioritering av naturreservatsskydd och Sveriges internationella åtaganden om skydd av den biologiska mångfalden, samt Sveriges miljö kvalitetsmål.

Länsstyrelsen bedömer att ett naturreservat i det aktuella området är förenligt med kommunens översiktsplan och med hushållningsbestämmelserna i 3 och 4 kap. MB.



Länsstyrelsen  
Norrbotten

## BESLUT

6 (7)

Datum  
2009-12-08

Diarienummer  
511-16399-07

NVR ID  
NR2014698

Vid en vägning mellan enskilda och allmänna intressen i enlighet med 7 kap 25 § MB, bedömer länsstyrelsen att den inskränkning i den enskildes rätt att använda mark och vatten som beslutet innebär, inte går längre än vad som krävs för att syftet med naturreservatet ska tillgodoses.

I enlighet med vad som sägs i 4 och 5 §§ förordningen (2007:1244) om konsekvensutredning vid regelgivning, bedömer Länsstyrelsen att den föreslagna ordningsföreskriften enligt 7 kap 30 § MB innebär så begränsade konsekvenser, såväl kostnadsmässiga som i övrigt att det saknas skäl för en konsekvensutredning av regelgivningen.

### ÄRENDETS BEREDNING

De höga naturvärdena inom naturreservatet Rävabacken uppmärksammades i samband med en inventering av skyddsvärda statliga skogar som länsstyrelsen och Naturvårdsverket genomförde under åren 2003-2005. Inventeringen gjordes på uppdrag av regeringen och redovisades i Naturvårdsverkets rapporter 5339, 5344, 5345 och 5473. För Norrbottens län redovisades totalt 432 områden som skyddsvärda.

Under 2005 slöts en överenskommelse mellan Naturvårdsverket, Sveaskog och länsstyrelserna i Norrbotten respektive Västerbotten, om hur de skyddsvärda områdena från inventeringen skulle bevaras långsiktigt. Överenskommelsen redovisades i en rapport (Naturvårdsverket, rapport 5498) där 168 områden i Norrbottens län pekades ut som blivande naturreservat. Naturreservatet Rävabacken är ett av dessa områden.

Naturvårdsverket och Sveaskog AB träffade den 13 juni 2008 en överenskommelse om formellt skydd av 431 särskilt värdefulla naturskogsområden i hela landet. Denna innebär att områdena, på i överenskommelsen angivna villkor, kan avsättas som naturreservat utan krav på ekonomisk ersättning till Sveaskog. För länets del omfattas de områden som redovisats som naturreservat i Naturvårdsverkets rapport 5498. Överenskommelsen ger därmed ett värdefullt bidrag till uppfyllandet av delmål 1 Långsiktigt skydd av skogsmark i miljö kvalitetsmålet Levande skogar.

Beslutet har föregåtts av samråd med Älvsbyns kommun. Kommunen betonar att skogsnäringens intressen är viktiga och att man därför anser att endast de allra mest skyddsvärda områdena ska komma i fråga för reservatsbildning. Sammantaget anser kommunen att området ej bör avsättas som naturreservat annat än i de allra mest värdefulla delarna. Länsstyrelsen vill förtydliga att det endast är de allra mest skyddsvärda naturområdena i länet som väljs ut för reservatsbildning och att urvalet följer riktlinjerna i de nationella och regionala strategierna för skogsskydd. Länsstyrelsens bedömning är att Rävabacken är ett av dessa områden och att avgränsningen av reservatet är väl motiverad.

Förslaget till beslut har också remitterats till Försvarsmakten, SGU, Bergsstaten och Skogsstyrelsen. Av dessa har Skogsstyrelsen och Försvarsmakten angett att de inte har något att erinra mot förslaget. Bergsstaten har avstått från att svara. SGU har inga



Länsstyrelsen  
Norrbotten

## BESLUT

7 (7)

Datum  
2009-12-08

Diarienummer  
511-16399-07

NVR ID  
NR2014698

synpunkter på reservatsbildningen. I sitt yttrande har SGU givit värdefull information om berggrunden och jordartsgeologin i området.

Markägaren Sveaskog har getts tillfälle att yttra sig över förslaget. Sveaskog anger i sitt yttrande att mer utrymme bör lämnas för naturvårdande skötsel av naturreservatet. Länsstyrelsen bedömer att beslutet redan ger tillräckliga möjligheter för naturvårdande skötsel och finner därför inte skäl att förändra beslutet med anledning av Sveaskogs synpunkter. Sveaskog har också föreslagit en justering av områdets funktionsklassning som Länsstyrelsen arbetat in i skötselplanen.

Naturskyddsföreningen i Norrbotten har i en skrivelse till Länsstyrelsen tillstyrkt reservatsbildningen.

Semisjaur-Njarg sameby har förelagts att yttra sig över förslaget. Inget svar har inkommit.

### HUR MAN ÖVERKLAGAR

Detta beslut kan överklagas hos Regeringen (Miljödepartementet) enligt bilaga 3.

### DE SOM DELTAGIT I LÄNSSTYRELSENS BESLUT

I detta ärende har beslut tagits av landshövding Per-Ola Eriksson, efter föredragning av naturvårdshandläggare Lars Dahlberg. I den slutliga handläggningen av ärendet har även chefen för naturvårdsenheten Ronny Edin, länsassessor Fredrik Hannu och antikvarie Gunhild Rydström deltagit.

Per-Ola Eriksson

Lars Dahlberg

### Bilagor:

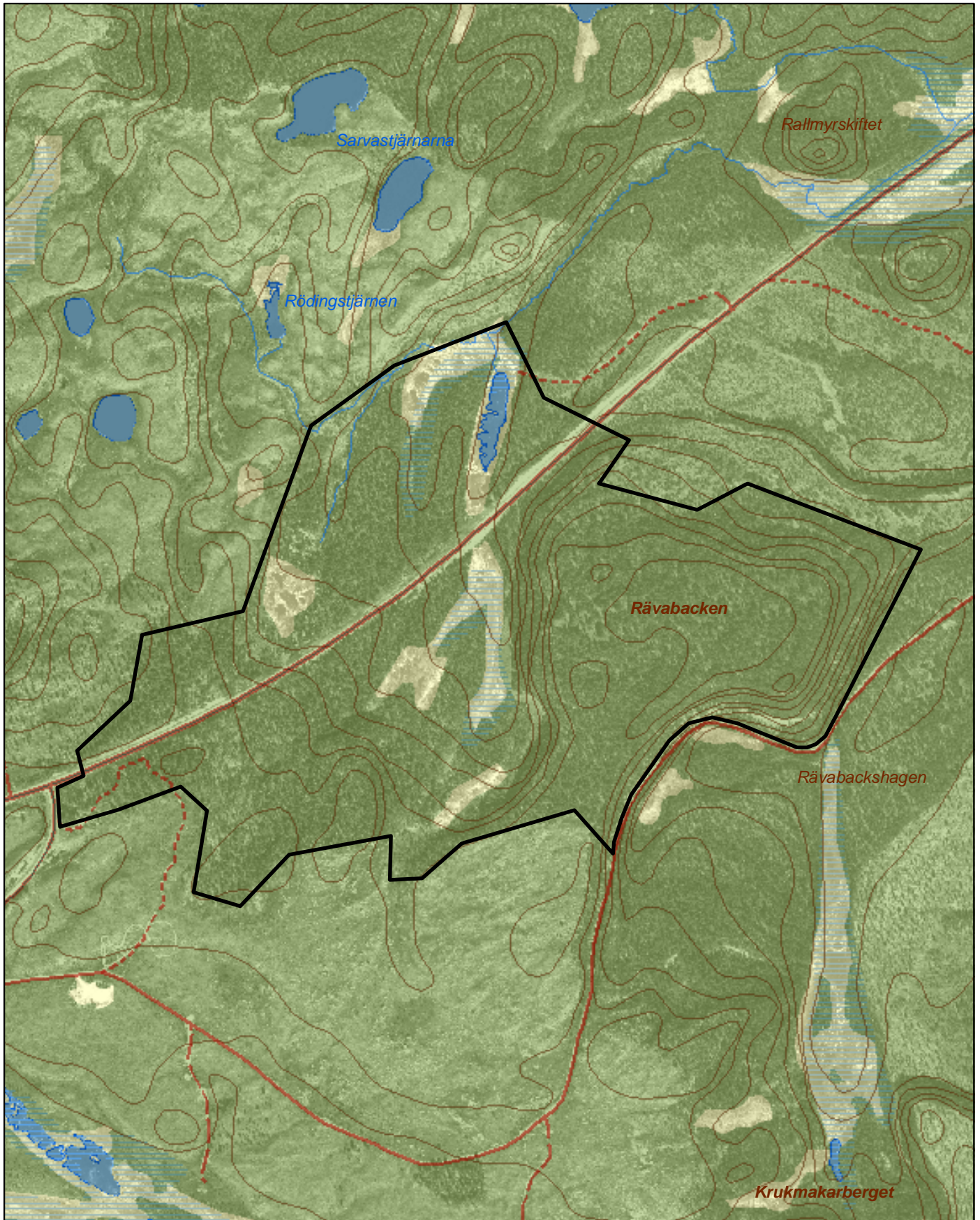
1. Karta över reservatet
2. Översiktskarta
3. Hur man överklagar
4. Skötselplan




# Naturreseptatet Rävabacken

Area 92 ha

Skala 1:10 000

Länsstyrelsen  
Norrbotten

© Copyright Lantmäteriet 2009. Ur GSD - Produkter, ärende 106-2004/188

 Gräns för naturreseptatet

0 250 500 750 Meter





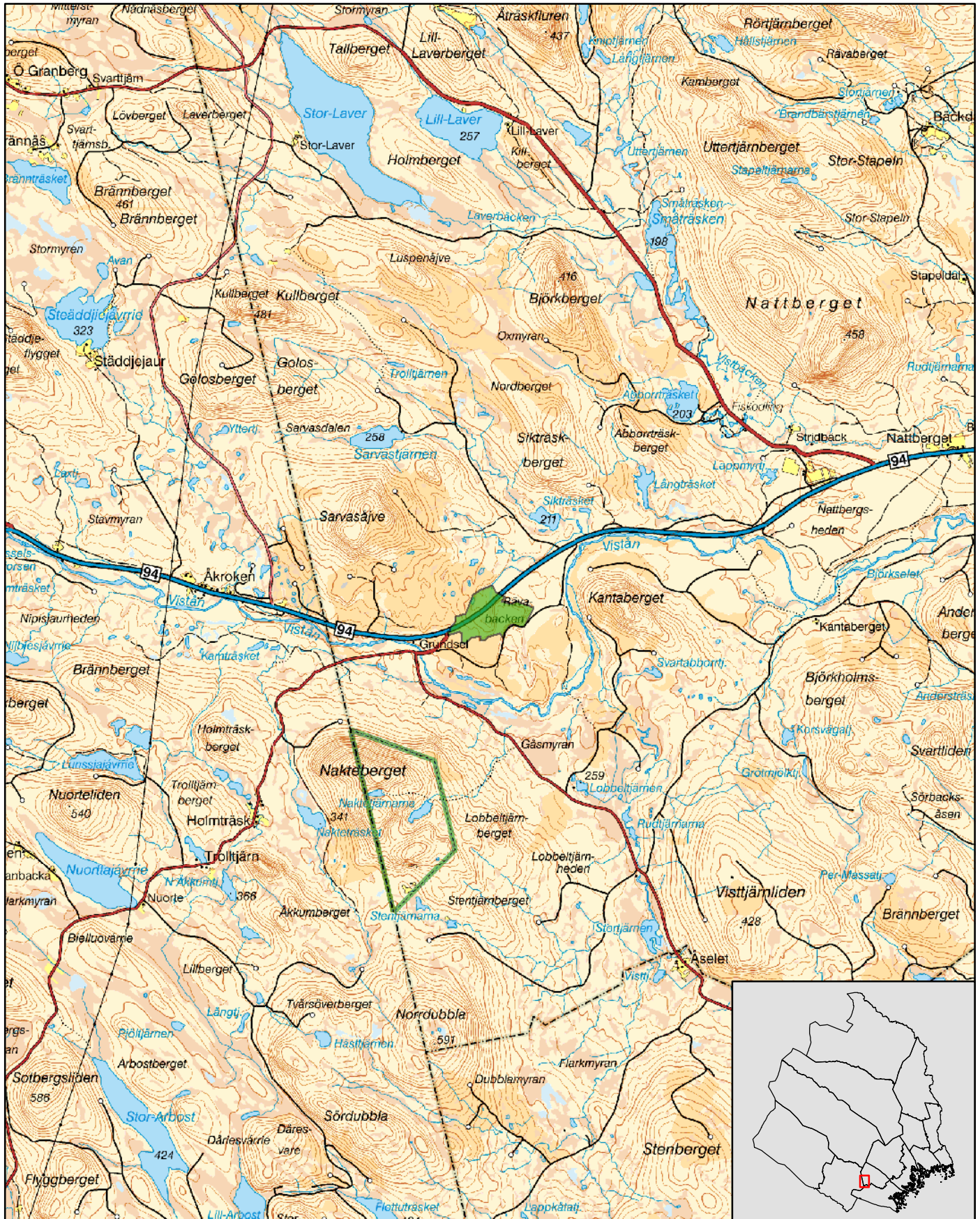


# Naturreservatet Rävabacken

Älvsbyns kommun

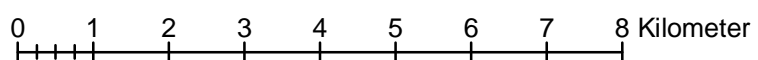
Skala 1:100 000

Länsstyrelsen  
Norrbotten



© Copyright Lantmäteriet 2009. Ur GSD - Produkter, ärende 106-2004/188

- Naturreservatet Rävabacken
- Befintliga naturreservat





Länsstyrelsen  
Norrbotten

Bilaga 3

## HUR MAN ÖVERKLAGAR

Om Ni vill överklaga länsstyrelsens beslut ska Ni skriva till

**Regeringen, Miljödepartementet.** Ni ska skicka eller lämna in Ert överklagande till

**Länsstyrelsen i Norrbottens län, 971 86 LULEÅ**

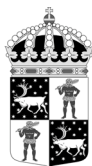
För att Ert överklagande ska kunna prövas måste överklagandet ha kommit in till länsstyrelsen **inom tre veckor** från den dag Ni fick del av beslutet. Länsstyrelsen skickar därefter överklagandet till Regeringen, Miljödepartementet.

Ni ska i Ert överklagande ange

- \* vilket beslut Ni överklagar (ärendets diarienummer och beslutsdag),
- \* hur Ni vill att beslutet ska ändras och varför,
- \* Ert namn, postadress och telefonnummer.

Ni ska underteckna Ert överklagande. Om Ni anlitar ombud kan istället ombudet underteckna överklagandet. I så fall ska fullmakt bifogas.

Om Ni behöver ytterligare upplysningar om hur man överklagar kan Ni vända Er till länsstyrelsen, telefon 0920 – 960 00.



## SKÖTSELPLAN FÖR NATURRESERVATET RÄVABACKEN I ÄLVSBYN KOMMUN

### ALLMÄNT OM PLANEN

**Naturreservatets syfte ska vara styrande för reservatets långsiktiga vård och förvaltning.**

Områdets avgränsning redovisas i bilaga A.

Beskrivning och uppgifter om naturreservatet finns i beslutet 511-16399-07.

Denna skötselplan ska ses över inom en tioårsperiod och vid behov revideras.

### SYFTET MED NATURRESERVATET

Syftet med reservatet är att bevara områdets höga naturskogsvärden och opåverkade karaktär. Reservatet ska bevara den biologiska mångfalden samt den värdefulla naturmiljön i området och ge förutsättningar för de ingående ekosystemen att utvecklas naturligt. Syftet är även att de delar av reservatet som idag har lägre naturvärden ska utvecklas i riktning mot ett naturligt tillstånd.

Inom ramen för dessa mål ska reservatet ge möjlighet till naturupplevelser, friluftsliv och vetenskaplig forskning i orörd natur.

Syftet ska nås genom att:

- Inget skogsbruk bedrivs i området.
- Exploateringar och arbetsföretag i området förhindras.
- Området sköts enligt fastställd skötselplan. Inriktningen ska vara fri utveckling med möjlighet till naturvårdsbränning efter särskild utredning.
- I utvecklingsmarker kan även andra skötselåtgärder än naturvårdsbränning genomföras. Till exempel stängsling av ungskog eller avveckling av främmande trädslag för att gynna uppkomst av lövskog.
- Med undantag för avveckling av främmande trädslag ska trädfällning och påverkan på markskiktet undvikas vid alla typer av skötselåtgärder.



Länsstyrelsen  
Norrbotten

Datum  
2009-12-08

Diarienummer  
511-16399-07

NVR ID  
NR2014698

## NATUR

Skogsbestånden ska genom intern dynamik och andra naturliga processer fortsätta att utvecklas fritt. Våtmarkernas naturliga hydrologi och vegetation skall bevaras och endast förändras genom naturliga processer.

### Utvecklingsmark skog

Eventuella skötselåtgärder i områdets utvecklingsmarker bör utredas och tas upp vid en revidering av skötselplanen. Tillsvärdare ska dessa områden fortsätta att utvecklas fritt i riktning mot naturskog.

### Brand

På grund av områdets begränsade storlek, höga naturvärden och stora möjligheter till att utveckla friluftslivet ska bränder som uppstår i reservatet släckas. Vid släckningsarbete ska så skonsamma metoder som möjligt användas och naturliga begränsningslinjer så som vägar, vattendrag och rågångar nyttjas i första hand. Fysiska ingrepp så som fällning av träd eller anläggande av mineralgator bör undvikas.

## GRÄNSER

Naturreservatets gränser ska markeras enligt Naturvårdsverkets anvisningar och snarast efter Lantmäteriets inmätning.

Kontroll av gränsmarkeringar och rågångar ska göras minst vart tionde år.

## FRILUFTSLIV OCH INFORMATION

En stig som leder genom reservatet bör markeras upp i reservatet. Förslagsvis markeras stigen upp så som markerats på kartan i bilaga B.

En informationstavla sätts upp på lämplig plats i anslutning till reservatet. Många människor passerar Rävabacken, till följd av dess läge längs riksvägen, vilket gör området mycket lämpligt för naturinformation. En gemensam informationsplats för flera naturreservat i närområdet bör således också placeras ut i anslutning till reservatet. Förslagsvis upprättas informationstavlan och den gemensamma informationsplatsen en bit in efter den föreslagna stigen, enligt markering på kartan i bilaga B.

Aktuell information om naturreservatet ska finnas på länsstyrelsens hemsida.



## ANLÄGGNINGAR

Det går bra att parkera vid vägen, enligt markering på kartan i bilaga B. Parkeringsplatsen bör tydligt markeras.

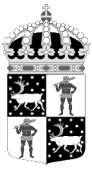
Länsstyrelsen ska utreda behovet av att anlägga eldplats med vedförråd för att gynna det rörliga friluftslivet i området. Utredningen bör utföras i kommande förvaltningsplan.

## SAMMANFATTNING AV PRIORITERADE ÅTGÄRDER

Skötselåtgärd	När
Information på länsstyrelsens hemsida	Snarast efter att reservatet har beslutats
Utmärkning av reservatsgränsen	Snarast efter Lantmäteriets inmätning
Informationstavla vid reservatet	Snarast efter Lantmäteriets inmätning och att reservatet har beslutats
Gemensam informationsplats för naturreservat i området	Snarast efter att reservaten har beslutats
Markering av parkeringsplats	Snarast efter att reservatet beslutats
Utredning av behov av eldplats med vedförråd	Snarast möjligt efter att reservatet beslutats
Uppmärkning av stig	Snarast efter att reservatet beslutats
Revidering av skötselplan	Senast 2019/2020
Uppföljning av gränsmarkering	Minst vart tionde år
Underhåll av gränsmarkering	Vid behov

### Bilagor:

- A. Karta
- B. Karta – friluftsliv
- C. Artlista



Länsstyrelsen  
Norrbotten

511-16399-07

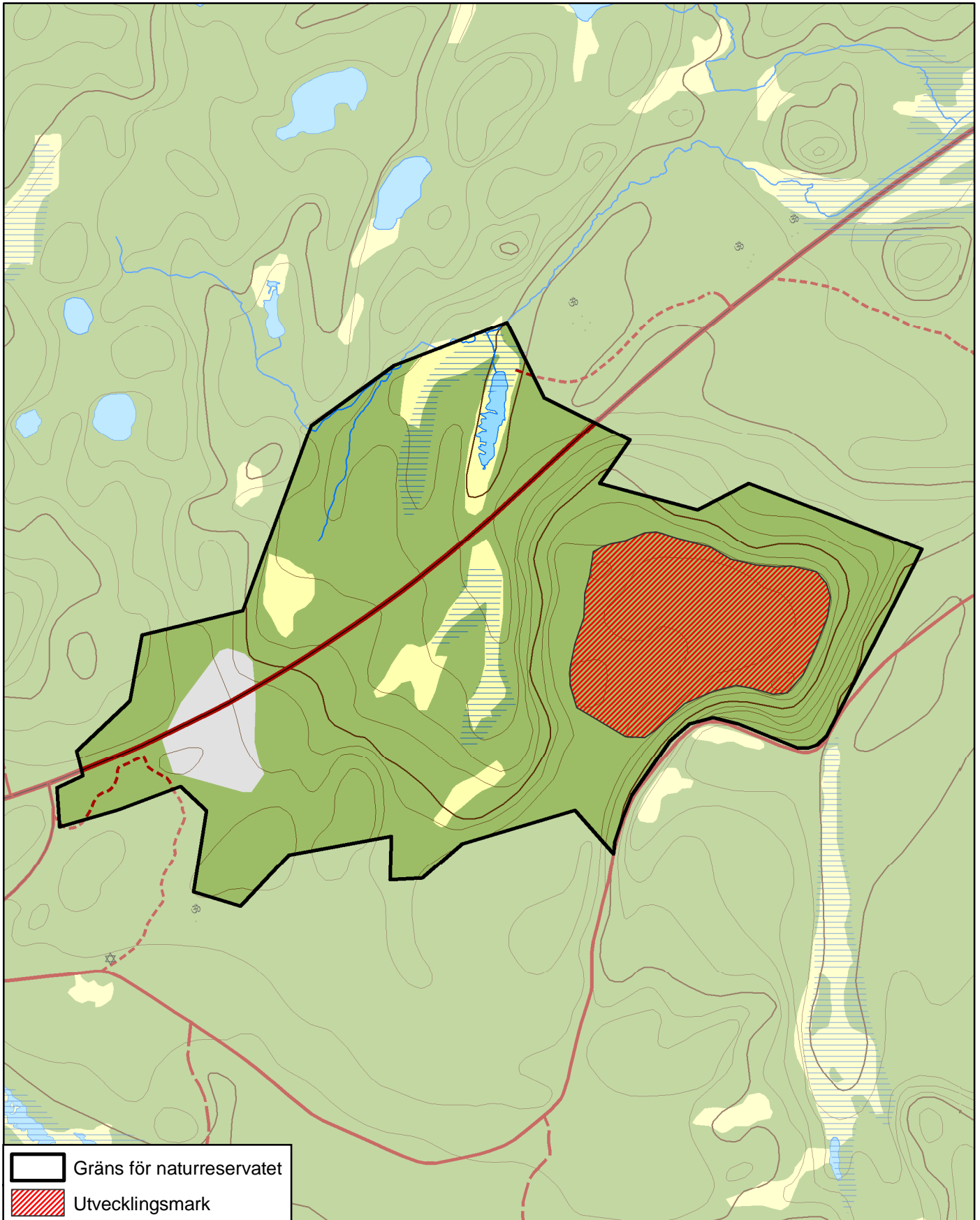
NR2014698

Bilaga A

## Naturreseptatet Rävabacken

Avgränsning och utvecklingsmark

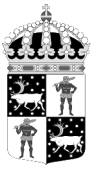
Skala 1:10 000



© Copyright Lantmäteriet 2009. Ur GSD - Produkter, ärende 106-2004/188

0 250 500 750 1 000 Meter





Länstyrelsen  
Norrbotten

511-16399-07

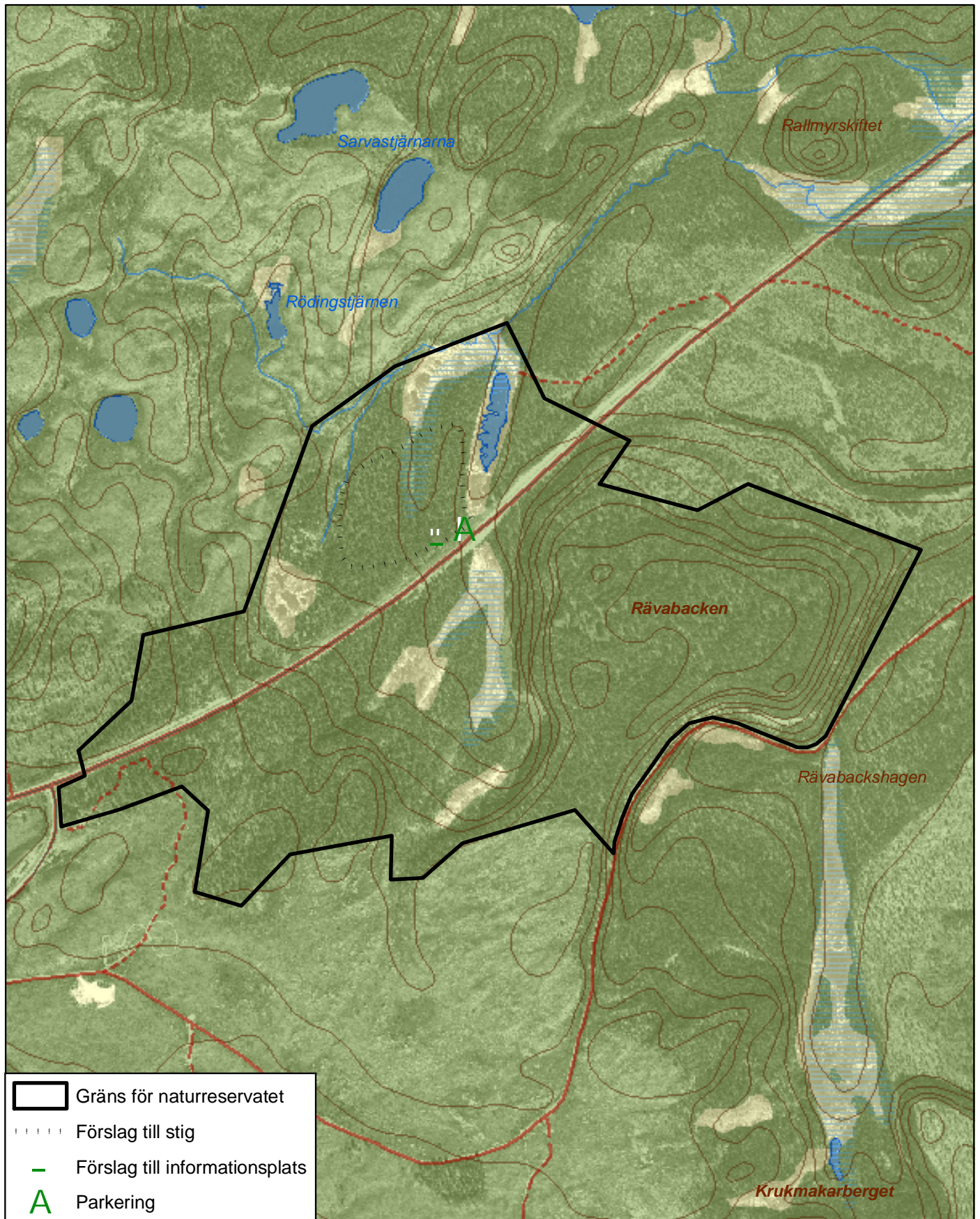
NR2014698

Bilaga B

# Naturreseptatet Rävabacken

Avgränsning, information och friluftsliv

Skala 1:10 000



© Copyright Lantmäteriet 2009. Ur GSD - Produkter, ärende 106-2004/188

0 250 500 750 1 000 Meter





Länstyrelsen  
Norrbotten

Datum  
2009-12-08

Bilaga C

Diarienummer  
511-16399-07

NVR ID  
NR2014698

## Artlista naturreservatet Rävabacken

	Svenskt namn	Latinskt namn	Hotkategori
1.	Gammelgranskål	<i>Pseudographis pinicola</i>	NT
2.	Druvfingersvamp	<i>Ramaria botrytis</i>	NT
3.	Dvärgbägarlav	<i>Cladonia parasitica</i>	NT
4.	Rotfingersvamp	<i>Ramaria magnipes</i>	VU
5.	Spadskinn	<i>Stereopsis vitellina</i>	
6.	Smalfotad taggsvamp	<i>Hydnellum gracilipes</i>	EN
7.	Taigataggsvamp	<i>Phellodon secretus</i>	DD
8.	Tallticka	<i>Phellinus pini</i>	
9.	Tretåig hackspett	<i>Picoides tridactylus</i>	VU

Hotkategorier enligt Artdatabankens rödlista 2005. DD=Kunskapsbrist, EN=Starkt hotad, NT=Missgynnad, VU=Sårbar.

Källa:

- Länstyrelsens översiktliga inventering 2003
- Westerberg, S. & Karström, M. 2009. Vedrester i våra tallskogar hyser doldisar bland svamparna. *Svensk Mykologisk Tidsskrift* 30: 9-16