



UTVIDGNING AV NATURRESERVATET NORRDAL I PITEÅ KOMMUN SAMT REVIDERING AV RESERVATSFÖRESKRIFTER

BESLUT

Med stöd av 7 kap 4 § miljöbalken (1998:808), MB, beslutar länsstyrelsen att det område som utmärkts på bifogad karta, bilaga 1, skall utgöra naturreservatet Norrdal. Länsstyrelsen upphäver samtidigt, med stöd av 7 kap 7 § MB, det tidigare naturreservatsbeslutet från den 10 januari 1997 med diarienummer 2312-11610-96. Området hade då namnet Norrdal Domänreservat. Skälen för upphävandet är att hela det befintliga naturreservatet omfattas av det nya beslutet samt att de nya beslutet inte medför några lättnader i föreskrifterna. Lantmäteriets slutliga inmätning av området kan innebära mindre justeringar av reservatets avgränsning och areal.

Med stöd av 3 § förordningen om områdesskydd enligt miljöbalken m.m. (1998:1252) fastställer länsstyrelsen bifogad skötselplan (bilaga 4) med mål, riktlinjer och åtgärder för reservatets skötsel och förvaltning. I enlighet med 2 § ovannämnda förordning ska länsstyrelsen vara förvaltare av naturreservatet.

För att tillgodose syftet med reservatet beslutar länsstyrelsen med stöd av 7 kap 5, 6 och 30 §§ MB samt 22 § förordningen om områdesskydd enligt miljöbalken m. m. (1998:1252) att nedan angivna föreskrifter ska gälla i reservatet.

SYFTE

Syftet med reservatet är att bevara områdets höga naturskogsvärden och opåverkade karaktär. Reservatet ska bevara den biologiska mångfalden samt den värdefulla naturmiljön i området och ge förutsättningar för de ingående ekosystemen att utvecklas naturligt.

Inom ramen för dessa mål ska reservatet ge möjlighet till naturupplevelser, friluftsliv och vetenskaplig forskning i orörd natur.

Syftet ska nås genom att:

- Inget skogsbruk bedrivs i området.
- Exploateringar och arbetsföretag i området förhindras.



Länsstyrelsen
Norrbotten

BESLUT

2 (8)

Datum
2009-12-08

Diarienummer
511-6429-09

NVR ID
NR2001022

- Området sköts enligt fastställd skötselplan. Inriktningen ska vara fri utveckling med möjlighet till naturvårdsbränning efter särskild utredning.
- Med undantag för avveckling av främmande trädslag ska trädfällning och påverkan på markskiktet undvikas vid alla typer av skötselåtgärder.

UPPGIFTER OM NATURRESERVATET

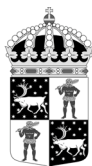
Naturreservatets namn:	Norrdal
Kommun:	Piteå
Lägesbeskrivning:	19 km nordväst om Långträsk
Area:	ca 51 ha
Fastigheter och ägare:	Pite kronopark 1:57 (del av), Sveaskog
Natura 2000:	Norrdal (SE0820019) Del av Byske älv (SE0820432)
Sameby:	Östra Kikkejaure

RESERVATSFÖRESKRIFTER

A. Föreskrifter enligt 7 kap 5 § MB om inskränkningar i rätten att använda mark- och vattenområden inom reservatet.

Utöver vad som annars gäller enligt lag är det förbjudet att:

1. Bedriva skogsbruk.
2. Fälla eller på annat sätt skada levande eller döda träd och buskar eller tillvarata vindfällen.
3. På annat sätt än vad som anges under punkterna 1 och 2 skada eller förändra mark eller vegetation på land eller i vatten, t ex genom att borra, anordna upplag, gräva, schakta eller dumpa.
4. Uppföra byggnad eller annan fast anläggning.
5. Anlägga väg eller led.
6. Anlägga ledningar i luft, mark eller vatten.
7. Bedriva vattenverksamhet, t ex genom vattenreglering, muddring eller avledande av vatten.
8. Inplantera växt- eller djurart.
9. Släppa ut eller sprida avloppsvatten, gifter, vådliga ämnen, bekämpningsmedel, kalk eller växtnäringsämnen på land eller i vatten.
10. Framföra motordrivna fordon utanför befintlig väg.



Vidare är det utan länsstyrelsens tillstånd förbjudet att:

11. Utöka eller förändra befintlig byggnad eller anläggning.
12. Uppföra älgtoorn.
13. Sätta upp tavla, plakat, skylt, göra inskrift eller liknande.

Undantag från reservatsföreskrifterna i punkt A:

1. Föreskrifterna ska inte utgöra hinder för förvaltaren att utföra de åtgärder som krävs för reservatets vård och skötsel.
2. Ovanstående föreskrifter ska inte heller utgöra hinder för underhåll av befintliga byggnader, vägar eller andra anläggningar. Före underhållsåtgärder utförs ska samråd ske med Länsstyrelsen.
3. Utan hinder av ovanstående föreskrifter får renskötsel utövas i enlighet med rennäringslagen (1971:437). Före anordnandet av fasta anläggningar ska samråd ske med länsstyrelsen enligt 12 kap 6 § MB, enligt vad som framgår av förordningen (1998:904) om täkter och anmälan för samråd.
4. Vid uttransport av fälld älg eller björn får terrängskoter, t ex fyrhjuling, användas. Vid körning ska i första hand befintliga stigar och leder användas och särskild försiktighet ska iakttas för att undvika skador på mark och vegetation.
5. Snöskoteråkning är tillåten i reservatet på väl snötäckt mark. Vid körning ska i första hand befintliga stigar och leder användas och särskild försiktighet ska iakttas för att undvika skador på mark och vegetation.
6. I de fall totalförsvaret har intressen (anläggningar och/eller planerade grupperingsplatser) inom reservatet får tillsyn och skyddsarbetsuppgifter utföras utan hinder av föreskrifterna.

B. Föreskrifter enligt 7 kap 6 § MB om skyldighet att tåla visst intrång

Ägare och innehavare av särskild rätt till fastigheterna förpliktas att tåla sådana intrång i området som behövs för att tillgodose syftet med naturreservatet, exempelvis åtgärder för områdets vård och skötsel.

C. Ordningsföreskrifter enligt 7 kap 30 § MB

Utöver vad som annars gäller är det för allmänheten förbjudet att:

1. Bryta kvistar, fälla eller på annat sätt skada levande eller döda träd och buskar.
2. Skada vegetationen i övrigt t ex genom att gräva upp växter såsom ris, örter, mossor eller lavar eller ta bort vedlevande svampar.
3. Fånga, skada, döda eller bortföra ryggradsdjur. Störa djurlivet genom att exempelvis klättra i boträd eller medvetet uppehålla sig i närheten av fågelbo, lya eller gryt.
4. Insamla ryggradslösa djur.
5. Förstöra eller skada berg, jord eller sten på land eller i vatten genom att t ex borra, hacka, spränga, rista, gräva eller måla.



6. Elda annat än på anvisad plats.
7. Framföra motordrivna fordon utanför befintlig väg.

Undantag från reservatsföreskrifterna i punkt C:

1. Snöskoteråkning är tillåten i reservatet på väl snötäckt mark. Vid körning ska i första hand befintliga stigar och leder användas och särskild försiktighet ska iakttas för att undvika skador på mark och vegetation.
2. I reservatet är det utan hinder av föreskrifterna tillåtet att jaga och fiska i enlighet med gällande lagstiftning.
3. Bär- och matsvampplockning är tillåtet i området.
4. Länsstyrelsen kan anvisa ytterligare plats där eldning får ske.

FÖRESKRIFTERNAS IKRAFTTRÄDANDE

Föreskrifterna träder i kraft tre veckor efter den dag de publicerades i länets författningssamling. Ordningsföreskrifter enligt 7 kap. 30 § MB gäller omedelbart.

SKÄLEN FÖR LÄNSSTYRELSENS BESLUT

Beskrivning av området

Area:	ca 51 ha
Naturtyper:	Vatten ca 2 ha Skogsmark ca 38 ha, varav produktiv skog ca 37 ha Myr ca 11 ha

Naturreseptatet utgörs av två låga talldominerade sluttningar med mellanliggande myr och sumpskog, där Djupbäcken rinner igenom området, samt längst i norr av en skogsbeklädd moränrygg. Berggrunden är relativt näringsfattig och utgörs av sura vulkaniska bergarter. I Djupbäckens dalgång finns spåren efter isens avsmältning i form av isälvsediment som fyller dalgången och en isälvsränna som löper över sedimenten. Öster om denna vidtar ett moränbacklandskap med egenformer såsom kullar och ryggar. Hela området ligger ovan Högsta kustlinjen och har aldrig varit utsatt för havets vågerosion.

Skogen består till största delen av urskogsartad, gammal och brandpräglad tallskog med flera träd av imponerande storlek och en rik förekomst av grova torrträd och lågor. Många tallar bär spår av en eller flera bränder och skogen är flerskiktad. Bortsett från myrmarkerna utgörs markvegetationen huvudsakligen av frisk blåbärsristyp, med något torrare lavristyp i den mellersta delen. Hela området har genomgått av äldre dimensionshuggning och en stor del av lågorna utgörs av lumpade stockar, de flesta yxhuggna. Skogen har trots denna påverkan bibehållit en naturskogsstruktur och lågor



av olika storlek och nedbrytningsgrad förekommer. Området är säkerligen ett gott tillhåll för hålbbyggande fåglar, att döma av den höga frekvensen bohål.

I den sydvästra delen av reservatet finns ett mindre inslag av gran och granlågor i beståndet, särskilt i branten ned mot myrmarken. En skogsbilväg genomkorsar området nedanför nordostsluttningen. Längs vägen rinner Djupbäcken som i öster övergår i ett större parti myrmark och blandsumpskog. Här ligger en hel del granlågor i varierande dimensioner och olika stadier av nedbrytning. I denna del förekommer också vedsvampar och lavar som främst är knutna till orörda granskogar med lång träd- och lågakontinuitet.

Norra delen av naturreservatet omfattas av moränbackslandskapet och omges av våtmarker och mindre sjöar. På moränryggen växer skog likt den urskogsartade barrskogen i reservatets övriga delar, dock med något större inslag av gran. Här förekommer flerhundraåriga träd, högstubbar och lågor. Flera av de äldre tallarna bär spår av skogsbränder i form av brandljud.

Länsstyrelsens bedömning

Norrdal utgör en urskogsartad oas i ett i övrigt mycket hårt brukat landskap och är sannolikt av stor betydelse för många av de växter och djur som behöver naturskogsmiljöer för sin överlevnad. Då området hyser såväl gammal tallskog som urskogsartad gransumpskog har det även ett stort pedagogiskt värde. Norrdal har som helhet höga naturvärden som, om de ska bevaras och utvecklas genom naturlig succession, inte kan kombineras med att skogsbruk bedrivs i området. Med anledning av detta har frågan om bildande av ett naturreservat aktualiserats.

Beslutet följer gällande riktlinjer för prioritering av naturreservatsskydd och Sveriges internationella åtaganden om skydd av den biologiska mångfalden, samt Sveriges miljökvalitetsmål.

Länsstyrelsen bedömer att ett naturreservat i det aktuella området är förenligt med kommunens översiktsplan och med hushållningsbestämmelserna i 3 och 4 kap. MB.

Vid en vägning mellan enskilda och allmänna intressen i enlighet med 7 kap 25 § MB, bedömer länsstyrelsen att den inskränkning i den enskildes rätt att använda mark och vatten som beslutet innebär, inte går längre än vad som krävs för att syftet med naturreservatet ska tillgodoses.

I enlighet med vad som sägs i 4 och 5 §§ förordningen (2007:1244) om konsekvensutredning vid regelgivning, bedömer Länsstyrelsen att den föreslagna ordningsföreskriften enligt 7 kap 30 § MB innebär så begränsade konsekvenser, såväl kostnadsmässiga som i övrigt att det saknas skäl för en konsekvensutredning av regelgivningen.



ÄRENDETS BEREDNING

Norrdal avsattes 1961 som domänreservat. I samband med Domänverkets bolagisering 1992 gjorde länsstyrelsen på uppdrag av Naturvårdsverket en bedömning av vilka domänreservat i länet som har så höga naturvärden att de bör ges långsiktigt skydd som naturreservat. Norrdal Domänreservat hör till de områden som länsstyrelsen valde ut.

Naturvårdsverket och Assi Domän slöt 1995 ett avtal om naturreservatsbildning av ett antal särskilt värdefulla domänreservat i hela landet. Norrdal Domänreservat är ett av områdena som omfattas av avtalet. Beslut om bildade av naturreservatet Norrdal Domänreservat togs den 10 januari 1997.

Den ursprungliga delen av naturreservatet ingår i nätverket Natura 2000. Regeringen föreslog 1995 området till EU-kommissionen som 2005 fastställde Norrdal som ett område av gemenskapsintresse (SCI).

De höga naturvärdena inom den del som naturreservatet ska utvidgas med uppmärksammades i samband med en inventering av skyddsvärda statliga skogar som länsstyrelsen och Naturvårdsverket genomförde under åren 2003-2005. Inventeringen gjordes på uppdrag av regeringen och redovisades i Naturvårdsverkets rapporter 5339, 5344, 5345 och 5473. För Norrbottens län redovisades totalt 432 områden som skyddsvärda.

Under 2005 slöts en överenskommelse mellan Naturvårdsverket, Sveaskog och länsstyrelserna i Norrbotten respektive Västerbotten, om hur de skyddsvärda områdena från inventeringen skulle bevaras långsiktigt. Överenskommelsen redovisades i en rapport (Naturvårdsverket, rapport 5498) där 168 områden i Norrbottens län pekades ut som blivande naturreservat. Utvidgningen av naturreservatet Norrdal Domänreservat är ett av dessa områden.

Naturvårdsverket och Sveaskog AB träffade den 13 juni 2008 en överenskommelse om formellt skydd av 431 särskilt värdefulla naturskogsområden i hela landet. Denna innebär att områdena, på i överenskommelsen angivna villkor, kan avsättas som naturreservat utan krav på ekonomisk ersättning till Sveaskog. För länets del omfattas de områden som redovisats som naturreservat i Naturvårdsverkets rapport 5498. Överenskommelsen ger därmed ett värdefullt bidrag till uppfyllandet av delmål 1 *Långsiktigt skydd av skogsmark* i miljö kvalitetsmålet *Levande skogar*.

Beslutet har föregåtts av samråd med Piteå kommun som avstyrker förslaget. Kommunen anser att det redan i dagsläget finns tillräckligt stora områden i länet som är avsatta som naturreservat och att Norrbotten tagit ett oproportionerligt ansvar vad avser naturreservat i Sverige.

Länsstyrelsen vill tydliggöra att området har så höga naturvärden att det måste skyddas från exploatering. Myndighetens arbete med skydd av värdefulla skogar sker på uppdrag av regering och riksdag, inom ramen för miljömålet *Levande skogar*. Urvalet av skogar som ska ges skydd som naturreservat styrs av de nationella och regionala strategierna



Länsstyrelsen
Norrbotten

BESLUT

7 (8)

Datum
2009-12-08

Diarienummer
511-6429-09

NVR ID
NR2001022

för skogsskydd. Grunden är en värdebaserad ansats där områdenas naturvärden är styrande för urvalet, allt för att de avsättningar som görs för att uppnå miljömålet ska utgöras av skogar med så höga naturvärden som möjligt.

Beslutet har även föregåtts av samråd med Naturvårdsverket som påpekar att beslutet saknar redovisning av synnerliga skäl för upphävande av det äldre naturreservatsbeslutet. Naturvårdsverket har även vissa synpunkter på Länsstyrelsens formulering av syftet. Länsstyrelsen har efter Naturvårdsverket påpekande kompletterat beslutet med redovisning av skälen för upphävandet samt sett över och justerat syftesformuleringen.

Förslaget till beslut har också remitterats till Försvarsmakten, SGU, Bergsstaten och Skogsstyrelsen. Av dessa har Skogsstyrelsen och Försvarsmakten angett att de inte har något att erinra mot förslaget. Bergsstaten har avstått från att svara. SGU anger i sitt yttrande att området kan vara intressant ur prospekteringsynpunkt och de anser att det av föreskrifterna för naturreservatet ska framgå att prospektering är tillåten. I sitt yttrande har SGU givit värdefull information om berggrunden och jordartsgeologin i området. Länsstyrelsen finner dock inte skäl att ändra de föreslagna reservatsföreskrifterna med anledning av synpunkterna som SGU framfört.

Markägaren Sveaskog har getts tillfälle att yttra sig över förslaget. Sveaskog anger i sitt yttrande att mer utrymme bör lämnas för naturvårdande skötsel av naturreservatet. Länsstyrelsen bedömer att beslutet redan ger tillräckliga möjligheter för naturvårdande skötsel och finner därför inte skäl att förändra beslutet med anledning av Sveaskogs synpunkter.

Naturskyddsföreningen i Norrbotten har i en skrivelse till Länsstyrelsen tillstyrkt reservatsbildningen.

Östra Kikkejaure sameby har förelagts att yttra sig över förslaget. Inget svar har inkommit.

HUR MAN ÖVERKLAGAR

Detta beslut kan överklagas hos Regeringen (Miljödepartementet) enligt bilaga 3.

DE SOM DELTAGIT I LÄNSSTYRELSENS BESLUT

I detta ärende har beslut tagits av landshövding Per-Ola Eriksson, efter föredragning av naturvårdshandläggare Lars Dahlberg. I den slutliga handläggningen av ärendet har även chefen för naturvårdsenheten Ronny Edin, länsassessor Fredrik Hannu och antikvarie Gunhild Rydström deltagit.



Länsstyrelsen
Norrbotten

BESLUT

8 (8)

Datum
2009-12-08

Diarienummer
511-6429-09

NVR ID
NR2001022

Per-Ola Eriksson

Lars Dahlberg

Bilagor:

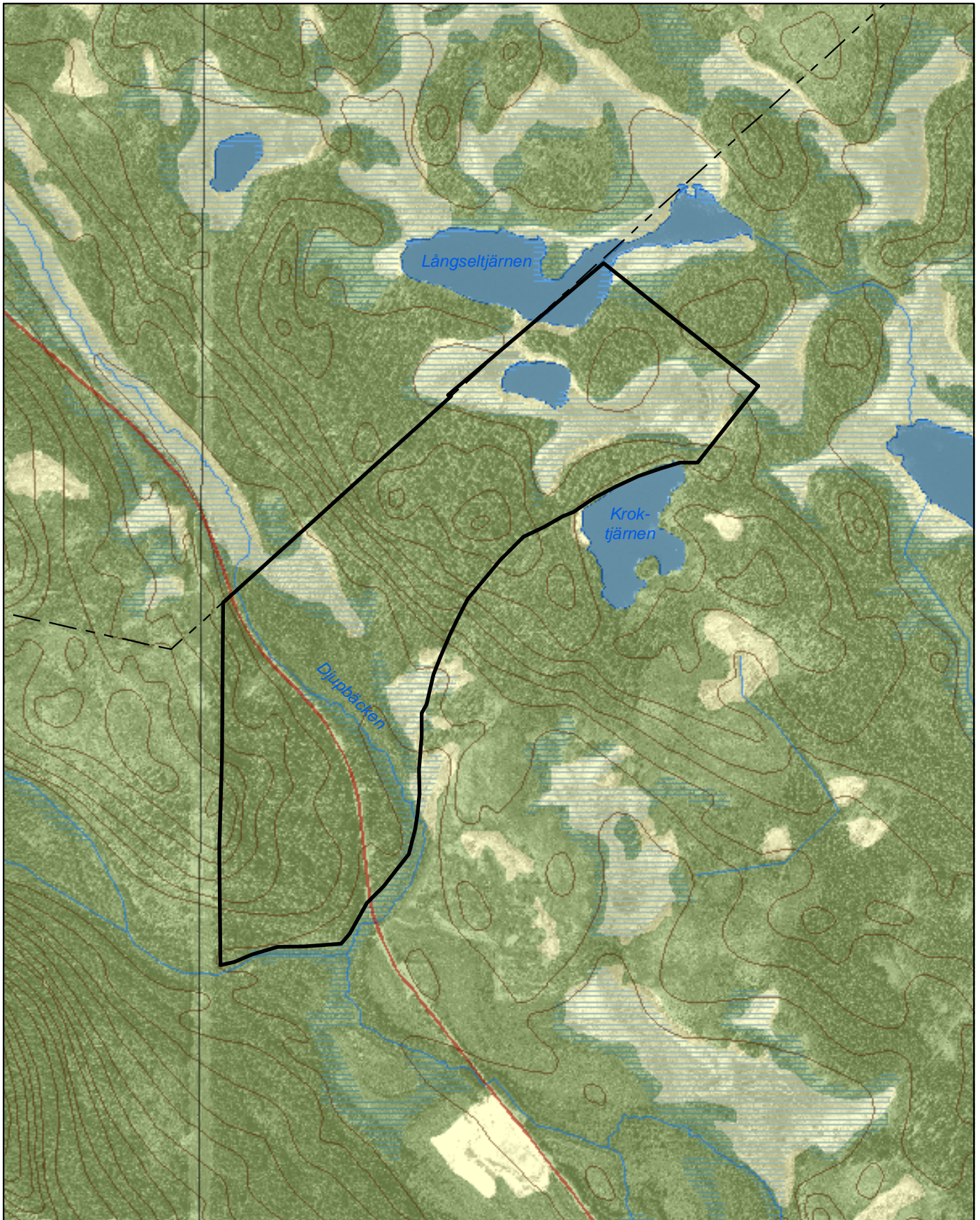
1. Karta över reservatet
2. Översiktskarta
3. Hur man överklagar
4. Skötselplan




Naturresevatet Norrdal

Area 51 ha

Skala 1:10 000

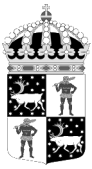
Länsstyrelsen
Norrbotten

© Copyright Lantmäteriet 2009. Ur GSD - Produkter, ärende 106-2004/188

 Gräns för naturresevatet

0 250 500 750 Meter





Naturreseptatet Norrdal

Piteå kommun

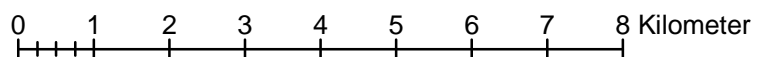
Skala 1:100 000

Länsstyrelsen
Norrbotten



© Copyright Lantmäteriet 2009. Ur GSD - Produkter, ärende 106-2004/188

- Naturreseptatet Norrdal
- Befintliga naturreservat





Länsstyrelsen
Norrbotten

Bilaga 3

HUR MAN ÖVERKLAGAR

Om Ni vill överklaga länsstyrelsens beslut ska Ni skriva till

Regeringen, Miljödepartementet. Ni ska skicka eller lämna in Ert överklagande till

Länsstyrelsen i Norrbottens län, 971 86 LULEÅ

För att Ert överklagande ska kunna prövas måste överklagandet ha kommit in till länsstyrelsen **inom tre veckor** från den dag Ni fick del av beslutet. Länsstyrelsen skickar därefter överklagandet till Regeringen, Miljödepartementet.

Ni ska i Ert överklagande ange

- * vilket beslut Ni överklagar (ärendets diarienummer och beslutsdag),
- * hur Ni vill att beslutet ska ändras och varför,
- * Ert namn, postadress och telefonnummer.

Ni ska underteckna Ert överklagande. Om Ni anlitar ombud kan istället ombudet underteckna överklagandet. I så fall ska fullmakt bifogas.

Om Ni behöver ytterligare upplysningar om hur man överklagar kan Ni vända Er till länsstyrelsen, telefon 0920 – 960 00.



SKÖTSELPLAN FÖR NATURRESERVATET NORRDAL I PITEÅ KOMMUN

ALLMÄNT OM PLANEN

Naturreservatets syfte ska vara styrande för reservatets långsiktiga vård och förvaltning.

Områdets avgränsning redovisas i bilaga A.

Beskrivning och uppgifter om naturreservatet finns i beslutet 511-6429-09.

Delar av naturreservatet ingår i nätverket Natura 2000. Det finns en särskild bevarandeplan för Natura 2000-området.

Denna skötselplan ska ses över inom en tioårsperiod och vid behov revideras.

SYFTET MED NATURRESERVATET

Syftet med reservatet är att bevara områdets höga naturskogsvärden och opåverkade karaktär. Reservatet ska bevara den biologiska mångfalden samt den värdefulla naturmiljön i området och ge förutsättningar för de ingående ekosystemen att utvecklas naturligt.

Inom ramen för dessa mål ska reservatet ge möjlighet till naturupplevelser, friluftsliv och vetenskaplig forskning i orörd natur.

Syftet ska nås genom att:

- Inget skogsbruk bedrivs i området.
- Exploateringar och arbetsföretag i området förhindras.
- Området sköts enligt fastställd skötselplan. Inriktningen ska vara fri utveckling med möjlighet till naturvårdsbränning efter särskild utredning.
- Med undantag för avveckling av främmande trädslag ska trädfällning och påverkan på markskiktet undvikas vid alla typer av skötselåtgärder.



Länsstyrelsen
Norrbotten

Datum
2009-12-08

Diarienummer
511-6429-09

NVR ID
NR2001022

NATUR

Skogsbestånden ska genom intern dynamik och andra naturliga processer fortsätta att utvecklas fritt. Våtmarkernas naturliga hydrologi och vegetation skall bevaras och endast förändras genom naturliga processer.

Brand

På grund av områdets begränsade storlek och höga naturvärden, kombinerat med att det har stor potential som utflyktsmål, ska bränder som uppstår i reservatet släckas. Vid släckningsarbete ska så skonsamma metoder som möjligt användas och naturliga begränsningslinjer så som vägar, vattendrag och rågångar nyttjas i första hand. Fysiska ingrepp så som fällning av träd eller anläggande av mineralgator bör undvikas.

GRÄNSER

Naturresevatets gränser ska markeras enligt Naturvårdsverkets anvisningar och snarast efter Lantmäteriets inmätning.

Tidigare gränsmarkering som blivit inaktuell på grund av utvidgningen av reservatet ska tas bort.

Kontroll av gränsmarkeringar och rågångar ska göras minst vart tionde år.

FRILUFTSLIV OCH INFORMATION

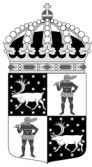
Naturresevatet ligger lättillgängligt för allmänheten och har stor potential som utflyktsmål.

Information

Informationstavla med föreskrifter sätts upp på lämplig plats vid reservatet. Förslagsvis på plats som markerats på kartan i bilaga B.

Gamla, inaktuella skyltar tas bort snarast efter att reservatet beslutats. En gammal vägs skylt till domänreservatet finns ca 10 km sydost om reservatet. Vägs skylten bör tas bort eller med fördel bytas ut mot en ny med reservatets namn.

Aktuell information om naturresevatet ska finnas på länsstyrelsens hemsida.



Leder

En ca 1 km lång naturstig, markerad på bilaga B, sträcker sig mellan parkeringen vid rastplasten och sjön i reservatets norra del. Naturstigen skall hållas framkomlig och märkningen skall vara tydlig. Stigen är delvis spångad. Spängerna skall vara i gott skick.

Stigens skick kontrolleras vart tredje år och underhålls vid behov.

ANLÄGGNINGAR

Vid ingången till reservatet finns en parkeringsplats, eldplats och två vedförråd. Ytterligare en eldplats med vedförråd finns vid sjön i reservatets norra del. Anläggningarna är markerade på bilaga B.

Det äldre av de två vedförråden vid parkeringsplatsen bör tas bort. Eventuellt kan det flyttas till ett annat naturreservat i närheten.

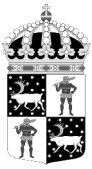
Anläggningarna och parkeringsplatsen skall vara i gott skick. Kontroll av anläggningarnas skick utförs årligen och påfyllning av ved vid behov. Anläggningarna och området närmast omkring ska städas och röjas från sly regelbundet.

SAMMANFATTNING AV PRIORITERADE ÅTGÄRDER

Skötselåtgärd	När
Revidering av skötselplan	Senast 2019/2020
Utmärkning av reservatsgränsen och borttagning av inaktuell gränsmarkering	Snarast efter Lantmäteriets inmätning
Uppföljning av gränsmarkering	Minst vart tionde år
Underhåll av gränsmarkering	Vid behov
Information på länsstyrelsens hemsida	Snarast efter att reservatet har beslutats
Informationstavla vid reservatet	Snarast efter Lantmäteriets inmätning och att reservatet har beslutats
Röjning av sly vid informationstavla	Vart femte år om så är nödvändigt
Borttagning/utbyte av gamla inaktuella skyltar	Snarast efter att reservatet har beslutats
Underhåll av naturstig	Vart tredje år
Området städas från skräp	Fortlöpande vid varje besök om nödvändigt
Kontroll och underhåll av anläggningar	Årligen

Bilaga:

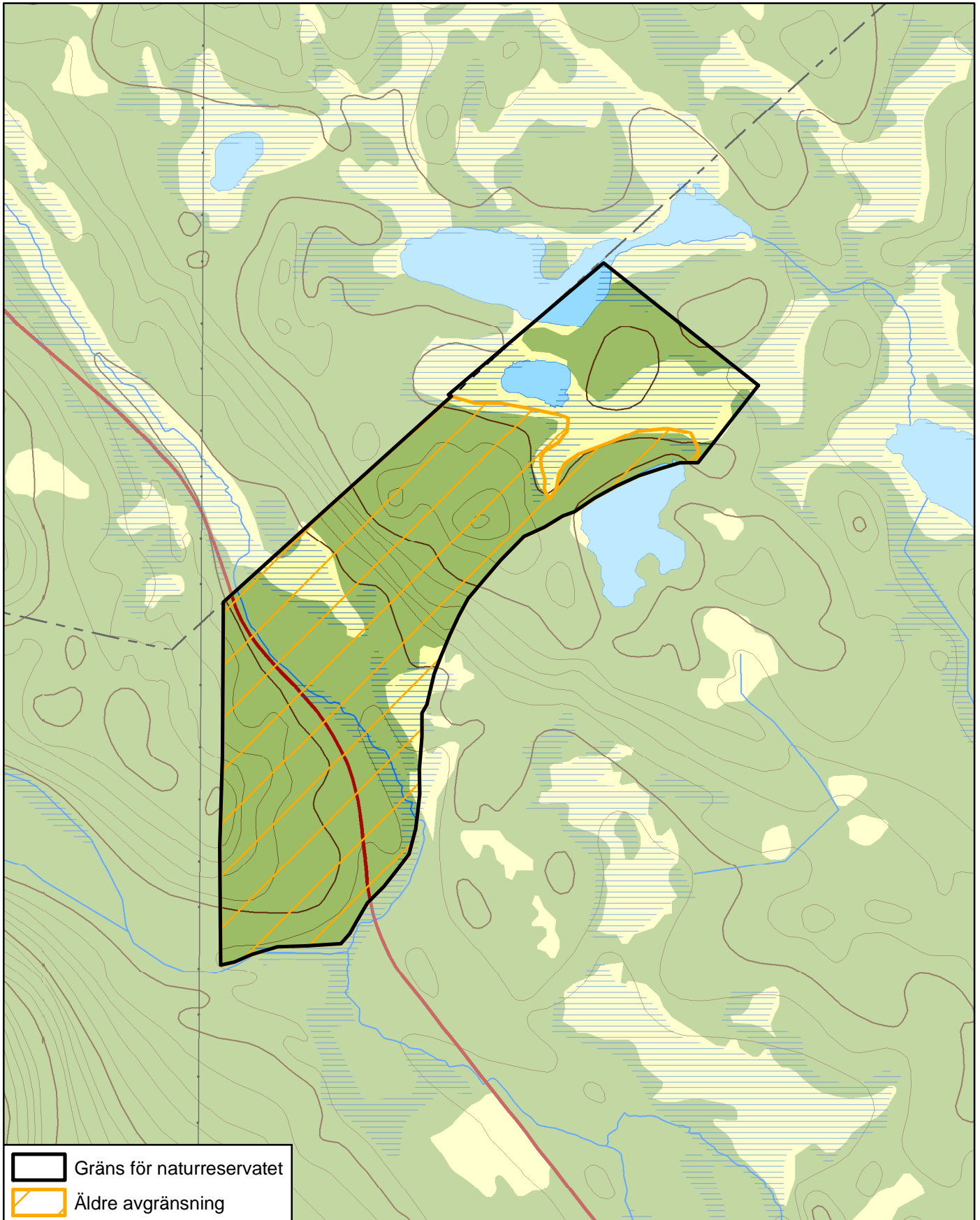
- A. Karta
- B. Karta - friluftsliv



Naturreseptatet Norrdal

Avgränsning

Skala 1:10 000

Länsstyrelsen
Norrbotten

© Copyright Lantmäteriet 2009. Ur GSD - Produkter, ärende 106-2004/188

0 250 500 750 1 000 Meter

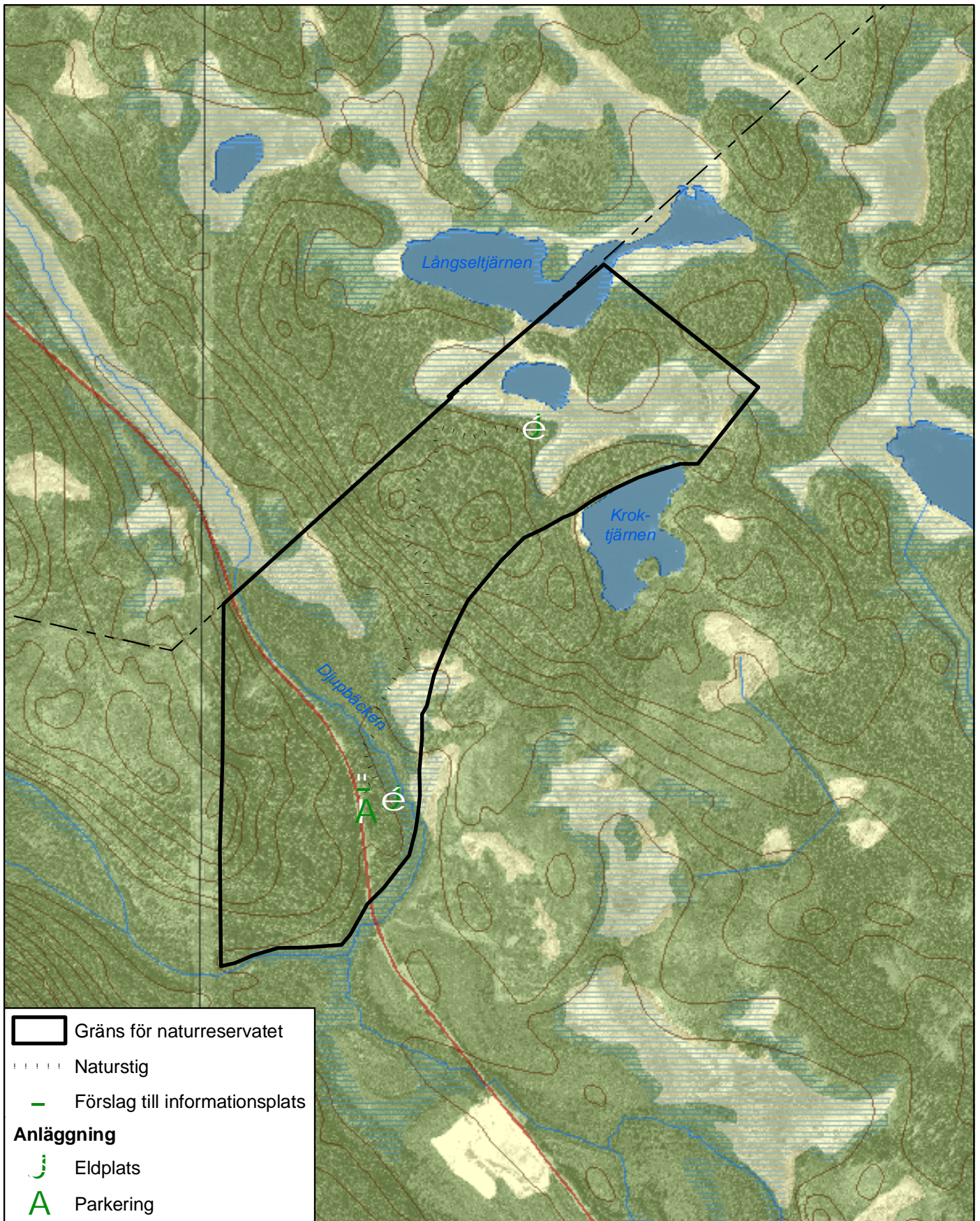


Länsstyrelsen
Norrbotten

Naturreseptatet Norrdal

Avgränsning, information och friluftsliv

Skala 1:10 000



© Copyright Lantmäteriet 2009. Ur GSD - Produkter, ärende 106-2004/188

0 250 500 750 Meter

