



Skötselplan för Grävsätters naturreservat

SKÖTSELPLAN FÖR GRÄVSÄTTERS NATURRESERVAT

Skötselplanen gäller utan tidsbegränsning. En översyn bör göras senast inom 10 år för att bedöma behovet av revidering. Skötselplanen har upprättats av Länsstyrelsen 2009. Planförfattare har varit Mikael Hagström.

A. ALLMÄN BESKRIVNING	4
1. ADMINISTRATIVA DATA OM NATURRESERVATET	4
2. SYFTE, FÖRESKRIFTER OCH SKÄL FÖR BESLUT	5
3. ÖVERSIKTLIG BESKRIVNING AV BEFINTLIGA FÖRHÅLLANDEN	5
3.1 <i>Historisk och nuvarande markanvändning</i>	6
3.2 <i>Områdets bevarandevärden</i>	6
3.3 <i>Källuppgifter</i>	7
B. PLANDEL.....	8
1 SYFTE MED NATURRESERVATET.....	8
2 DISPOSITION OCH SKÖTSEL AV MARK.....	9
2.1 <i>Skötselområden</i>	9
2.2 <i>Sammanfattning och prioritering av planerade skötselåtgärder</i>	10
2.3 <i>Jakt</i>	11
2.4 <i>Utmärkning av reservatets gräns</i>	11
3. TILLSYN.....	11
4. DOKUMENTATION OCH UPPFÖLJNING	11
4.1. <i>Dokumentation och inventeringar</i>	11
4.2. <i>Uppföljning</i>	11
5. FINANSIERING AV NATURVÅRDSFÖRVALTNINGEN	11
5.1 <i>Finansiering av naturvårdsförvaltningen</i>	11
<i>Bilaga 1</i>	12

Bilagor:

- 1. Servitut 0561-09/24.A och Servitut 0561-09/24.B**

A. ALLMÄN BESKRIVNING

1. Administrativa data om naturreservatet

Reservatets

benämning: Grävsätters naturreservat

NVR id: 2020354

Beslutsdatum: 2009-12-16

Län: Östergötland

Kommun: Åtvidaberg

Areal: 15,6 ha
Land: 15,6 ha
Produktiv skogsmark 14,1 ha

Naturtyper: 9010 Västlig taiga (barrnaturskog) 15 ha
(Natura 2000 habitat)

**Prioriterade
bevarandevärden**

Naturtyper Barrnaturskog
Arter/grupper Skalbaggfauna, svampflora
Struktur & funktion död ved, interndynamik

Övrigt: Området finns redovisat i Naturvårdsverksrapport ”Skyddsvärda statliga skogar” från 2003.

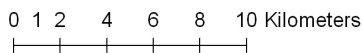
Naturvårdsförvaltare: Länsstyrelsen Östergötland

Lägesbeskrivning: 15 km öster om Åtvidaberg

Vägbeskrivning:

2. Syfte, föreskrifter och skäl för beslut

(se reservatsbeslut)



Figur 1. Översiktskarta. © Bakgrundskartor Lantmäteriet, dnr 106-2004/188

3. Översiktlig beskrivning av befintliga förhållanden

Naturreservatet ligger på den nordöstra kanten av småländska höglandet. Trakten är ett sprickdalslandskap som präglas av en tallskogsdominerade höjder, bördiga sluttningar och svackor med lövrik granskog och ett småbrutet odlingslandskap i de lite större dalgångarna. Naturreservatet domineras av grov barrblandskog där gran är det dominerande trädslaget utom uppe på två höjder med hållmarksinslag där tallen dominerar. Centralt ligger ett område som tidigare varit skyddat som

internt s.k domänreservat av den tidigare markägaren. Detta område består också det av grov urskogsartad barrblandskog.

3.1 Historisk och nuvarande markanvändning

Området är markerat som barrskogsbevuxen utmark på häradskartan från 1880. Sannolikt har området utnyttjats för skogsbete, men detta har sannolikt upphört redan tidigt under 1900-talet eller ännu tidigare. Lämningar efter en kolmila finns i reservatet vilket indikerar att kolning pågått här, liksom i huvuddelen av den östgötska barrskogen. En mindre del av området har varit avsatt som domänreservat. Fram till reservatsdiskussionerna har markanvändningen i övrigt varit skogsbruk. Jakten är utarrenderad.

3.2 Områdets bevarandevärden

A. Biologiska bevarandevärden

Områdets högsta naturvärden är knutna till den orörda, bitvis urskogsartade, karaktären med grova gamla tallar och granar och en mycket rik tillgång på grov död ved, något som är mycket ovanligt i dagens skogslandskap. Områdets urskogskärna, ett tidigare domänreservat, har i stort sett inte rörts sedan omkring år 1900. Skogen har troligen uppkommit genom självsådd. Även övriga delar av reservatet är i stor utsträckning av naturskogskaraktär. Stormarna Gudrun och Per (2005 resp. 2007) har satt sin prägel på området genom att ett flertal luckor med cirka en trädängds diameter uppkommit. Här har en hel del död ved tillkommit och en del lågor har barkats för att undvika vidare angrepp av granbarkborre. Det finns trots de stormfällade träden ytterst lite barkborreangrepp i området. Luckorna bidrar till en gynnsam skiktning av skogen framöver och till att en del större tallar på frisk mark friställts.

Vad gäller de krävande och rödlistade arter som lever i området så är sannolikt de flesta knutna till grov död ved av gran. Detta indikeras av länets rikaste förekomst av den rödlistade gränstickan och även en god förekomst av den krävande ulltickan i reservatet.

Kärlväxter

Trädskiktet domineras till största delen av gran och tall, här och var med inslag av björk, asp, klibbal, sälg och ek. I buskskiktet förekommer någon enstaka hasselbuske i de bördigaste lägena och lite en i kanten av berghällarna.

Floran i fältskiktet i större delen av reservatet är av ristyp med fläckar av lågörttyp. Inslag finns av harsyra, linnea, knärot, blåsippan, vätteros och vårärt. I anslutning till ett fuktdrag förekommer skärmstarr, gullpudra och kärrfibbla.

Kryptogamfloran

I området finns flera krävande arter av lavar som växer främst på gamla senvuxna granar och aspar. Gammelgranslav *Lecanactis abietina* och kattfotslav *Arthonia leucopellae* förekommer ganska rikligt på äldre granar i den mer slutna skogen och den regionalt rödlistade arten nästlav *Bryoria furcellata* växer sparsamt på torra grangrenar på senvuxen gran i anslutning till hållmarkerna. På en gammal asp växer den rödlistade laven aspgelélav *Colléma subnigrescens*. På fuktiga lövträdbaser växer också bårdlav *Nephroma parile* och grymig filtlav *Peltigera collina*.

Här finns också krävande svampar. De signal- och rödlistade arter som är kända är alla påträffade på ved eller levande trädstammar men sannolikt finns även krävande marksvampar knutna till gammal gran på rik mark. Här har signalarterna blodticka *Gloeoporus taxicola*, vedticka *Phellinus viticola* och ullticka *Phellinus ferrugineofuscus* påträffats liksom en stark population av den rödlistade vedsvampen gränsticka *Phellinus nigrolimitatus*.

Områdets mossflora är inte särskilt artrik men några krävande arter förekommer. Främst är det död ved och ett mineralrikt fuktdrag som hyser dessa. På död ved hittar man bland annat vedtrappmossa *Anastrophyllum bellerianum*, flagellkvastmossa *Dicranum flagellare* och grön sköldmossa *Buxbaumia viridis* och i fuktdraget finns flera arter av stjärnmossor (*Mnium*, *Rhizomnium* och *Pseudomnium*) samt vågig sidenmossa *Plagiothecium undulatum*.

Fåglar

Ingen systematisk fågelinventering är gjord i området. Indikationer finns ändå på att området hyser en typisk häckfågelfauna äldre barrskogsområden. Här kan man regelbundet träffa på stjärtmes, järpe, tjäder, större hackspett, spillkråka och gröngöling.

Ryggradslösa djur

Ingen inventering är gjord av den lägra faunan i området. Troligtvis är lokalen viktig för många vedlevande insekter med tanke på den rika tillgången på död granved i olika nedbrytningsstadier.

B. Geologiska bevarandevärden

Området är kuperat med en kraftig ostsydost-nordnordväst löpande förkastning och en nordost-sydvästlig tvärspricka som ger karaktär åt området. Jordarten är morän som till största delen är svallad. På en del platser bidrar jordarternas mäktighet till förekomsten av fuktdrag och källpåverkade avsnitt. Berggrunden består av granit men moränen är ändå rik på baskatjoner.

C. Kulturhistoriska bevarandevärden

Inga fornlämningar eller andra kulturhistoriska lämningar finns registrerade i reservatsområdet. I områdets västra del ligger en lämning efter en kolmila med tillhörande kolarkolja (se skötselkarta).

D. Intressen för friluftslivet

Området är lättillgängligt med goda parkeringsmöjligheter i anslutning till reservatet. Östgötaleden passerar genom sänkan i områdets östra del. En äldre vandrings slinga finns i området som kommer att göras framkomlig. I dagsläget ligger alltför mycket stormfälld skog över stigen för att den ska vara möjlig att följa.

3.3 Källuppgifter

Skyddsvärda statliga skogar, rapport 5340. Delrapport Götaland. Objekt 3106. Naturvårdsverket 2004.

Fornminnesregistret, via EGIS.

Kommunalt naturvårdsprogram, Åtvidabergs kommun obj nr NVP0561231

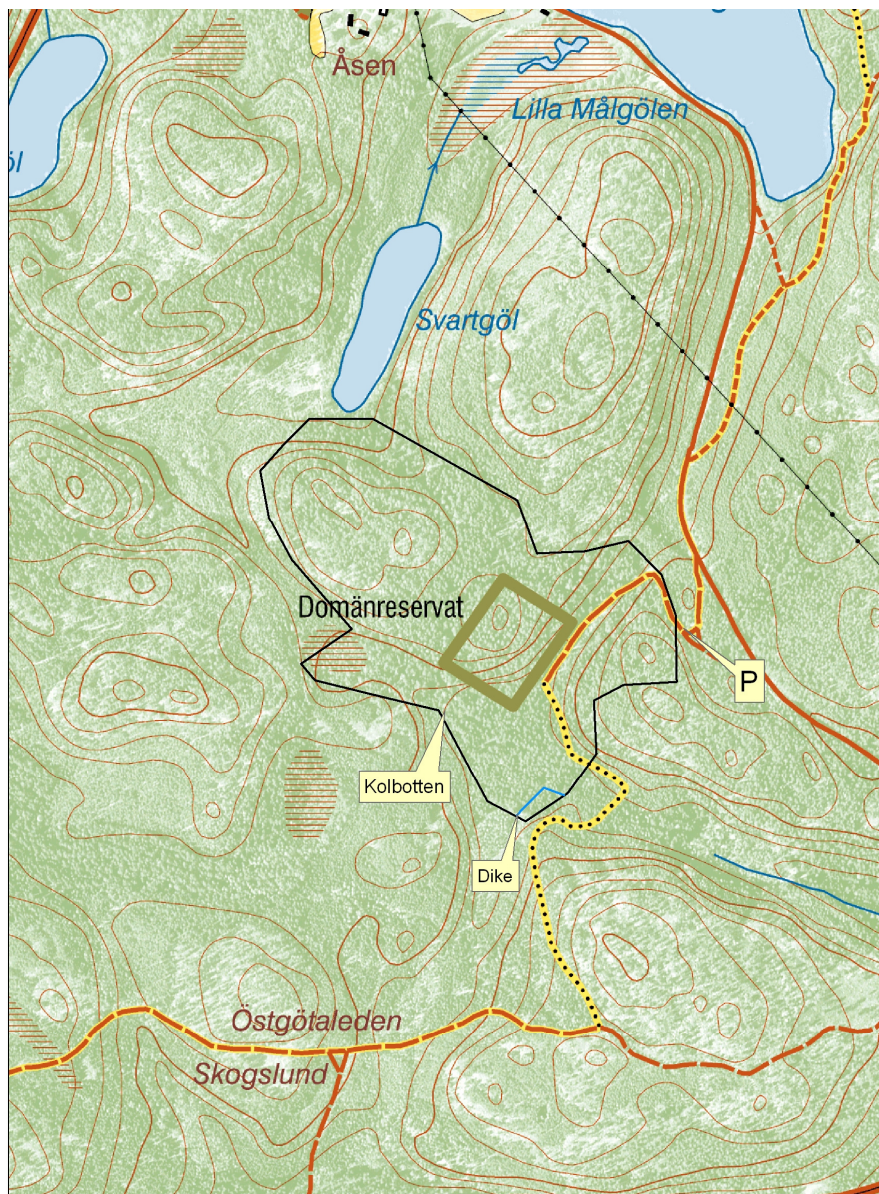
Natur och kulturmiljöer i Östergötland, Länsstyrelsen 1983, objekt Åtvidaberg N19.

B. PLANDEL

1 Syfte med naturreservatet

Syftet med Grävsätters naturreservat är att bevara den värdefulla livsmiljön Västlig taiga med barrblandskog i gynnsamt tillstånd. Livsnödvändiga miljöer och strukturer för hotade, sällsynta och hänsynskrävande arter i området, t ex gamla träd och död ved, ska förekomma i gynnsam omfattning.

Inga registrerade fornlämningar finns i området, men området är inte fullt ut kartlagt. I den händelse okända fornlämningar eller kulturlämningar påträffas ska skydd och hänsyn till dessa tillgodoses.



Figur 2. Skötselkarta. © Bakgrundskartor Lantmäteriet, dnr 106-2004/188

2 Disposition och skötsel av mark

Naturreservatet ska lämnas för fri utveckling. Flera stormluckor har uppkommit under senare år som gynnar mångformigheten i skogen.

2.1 Skötselområden

Reservatet har bara ett egentligt skötselområde samt några anordningar för friluftsliv och ett dike som behöver underhållas för att inte skogsmark utanför reservatet ska riskera att dränkas.

Skötselområde 1, barrnatureskogen

Areal: 15,6 ha

Naturtyp enligt Natura 2000: "9010 Västlig taiga" 15 ha

Målnaturtyp: 9010 - 15 ha

Beskrivning

Skötselområdet består av äldre barrblandskog med ett visst inslag av äldre björk och asp. Den centralt belägna gröna rutan på kartan är ett gammalt domänreservat som inte rörts alls sedan ca 1900. Området är som helhet av hög ålder och bitvis mycket rik på grov död ved av gran. I området finns länets kanske rikaste förekomst av den rödlistade vedsvampen gränsticka (se även biologiska bevarandevärden ovan). Några stormluckor med ca en trädlängds diameter har tillkommit vid stormarna Gudrun och Per (2005, 2007). Nära gränsen i reservatets sydvästra del finns en lämning efter en kolbotten och längst i söder löper ett dike genom reservatet.



Figur 3. Barrskogen.

Bevarandemål och gynnsamt tillstånd

- Området ska bibehålla och utveckla sina naturskogsqualitéer.

- Mängden död ved ska ligga ungefär på 20-40% av virkesförrådet med utrymme för naturliga variationer i tid och rum.
- Området ska ha en gynnsam bevarandestatus för Natura 2000-habitatet ”9010 Västlig taiga, undertyp barrnatureskog”.
- Lämnningen efter kolmilan ska hållas synlig och inte försämrats.

Åtgärder

Restaureringar:

- Lämnningen från kolmilan huggs fram.
- Området lämnas i övrigt för fri utveckling.

Löpande skötsel:

- Diket längst i söder (se skötselkartan) hålls öppet så att mark utanför reservatet inte riskeras däckas.
- Om mer än 10 skm³ gran per hektar och 2 år blåser omkull i reservatet barkas granvindfällena för att motverka stora angrepp av granbarkborre.

Anordningar, Parkering och vandringsled

Beskrivning

I anslutning till reservatet finns ett servitut att anlägga en parkering med plats för 3 personbilar. Genom området löper Östgötaleden med en avstickare genom det gamla domänreservatet.

Bevarandemål och gynnsamt tillstånd

- En parkering med möjlighet att parkera 3 personbilar ska finnas på utpekad plats (se skötselkarta).
- Östgötaleden med slingan genom det gamla domänreservatet ska vara framkomlig för fotgängare.

Åtgärder

Restaureringar:

- Parkeringen anläggs.
- Vindfällena över leden kvistas och vid behov flyttas delar så att de hamnar vid sidan av stigen.
- Vandringsleden märks upp.

Löpande skötsel:

- Återkommande underhåll av parkering och vandringsled vid behov.

2.2 Sammanfattning och prioritering av planerade skötselåtgärder

Skötselåtgärd	När	Prioritet
Framröjning kolbotten	2010-2020	2
Anläggande av parkering	2010-2015	2
Iordningställande av led	2010-2015	2

2.3 Jakt

Jakt enligt gällande lagstiftning är tillåten i reservatet. Vid jakt får jakthund användas. Älgdragare för fällt vilt får användas med stor försiktighet. Markskador pga körning ska undvikas.

2.4 Utmärkning av reservatets gräns

Utmärkning av reservatsgränsen ska utföras av naturvårdsförvaltaren enligt svensk standard SIS 031522 och enligt Naturvårdsverkets anvisningar.

3. Tillsyn

För närvarande bedöms ingen speciell tillsynsman behövas inom reservatet. Tillsyn av reservatet skall ombesörjas av länsstyrelsen.

4. Dokumentation och uppföljning

Skötseln av naturreservatet ska ske på ett sådant sätt att önskat resultat uppnås till lägsta möjliga kostnad. Effekterna av utförda skötselinsatser måste därför alltid följas upp. Uppföljningen ska sedan ligga till grund för förändringar av skötselmetoder och revidering av skötselplanen.

4.1. Dokumentation och inventeringar

Fördjupade inventeringar av vedlevande skalbaggar kan vara motiverat för att utvärdera behov av ytterligare eller anpassade skötselinsatser.

4.2. Uppföljning

4.2.1. Uppföljning av bevarandemål och gynnsamt tillstånd

Uppföljningen skall ske enligt fastställda metoder som används inom miljöövervakning nationellt eller regionalt eller i samband med Natura 2000. Lämpliga parametrar för uppföljning i reservatet är hur arealen av naturtypen, och hur dess ingående strukturer och funktioner, dvs trädslagssammansättning och död ved, förändras.

4.2.2 Uppföljning av effekter av skötselåtgärder

En uppföljning av naturvärdenas utveckling ska ske i de områden där åtgärder genomförs. Genomförandet av skötselplanens åtgärder skall följas upp så att den genomförda skötseln leder till att bevarandemålen uppfylls på sikt.

5. Finansiering av naturvårdsförvaltningen

5.1 Finansiering av naturvårdsförvaltningen

Alla i planen redovisade åtgärder bekostas av offentliga medel. Även andra finansiärer, exempelvis fonder eller stiftelser, kan bli aktuella. Dessa medel skall i så fall administreras av Länsstyrelsen.

Bilaga 1

LANTMÄTERIET

Sida 1 (2)
Aktbilaga BE
Akt 0561-09/24

Beskrivning	Förrättningen är registrerad
2009-09-07	Registreringsdatum
Ärendenummer	
E06726	2009-10-13
Förrättningslantmätare	
Birgitta Kurtsson	Birgitta Kurtsson

Ärende	Avstyckning från Grävsätter 2:18
	Kommun: Åtvidaberg
	Län: Östergötland

*Beteckning för nybildad fastighet/samfällighet/
gemensamhetsanläggning är preliminär och gäller först
sedan förrättningen registrerats i fastighetsregistret.*

GRÄVSÄTTER 2:18

Sveaskog Förvaltnings Aktiebolag, andel 1/1,
lagfaren ägare

Avstyckning	Avstår till Grävsätter 2:43	fig 1	156308 m ²
-------------	-----------------------------	-------	-----------------------

Nytt servitut: 0561-09/24.A

Ändamål: Väg

Rätt att använda befintliga utfartsvägarna x

Till förmån för: Grävsätter 2:43

Belastar: Grävsätter 2:18

Nytt servitut: 0561-09/24.B

Ändamål: Parkering

Rätt till parkering för tre personbilar vid
ungefärligt läge y

Till förmån för: Grävsätter 2:43

Belastar: Grävsätter 2:18

GRÄVSÄTTER 2:43, ny fastighet

Naturvårdsverket, ägare enligt köp

Avstyckning	Erhåller från Grävsätter 2:18	fig 1	156308 m ²
	Areal enligt fastighetsregistret efter förrättningen		156308 m ²

Nytt servitut: 0561-09/24.A

Ändamål: Väg

Rätt att använda befintliga utfartsvägen x

Till förmån för: Grävsätter 2:43

Belastar: Grävsätter 2:18

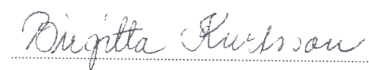
Nytt servitut: 0561-09/24.B

Ändamål: Parkering

Rätt till parkering för tre personbilar vid
ungefärligt läge y

Till förmån för: Grävsätter 2:43

Belastar: Grävsätter 2:18



Birgitta Kurtsson



Karta

2009-09-07

Ärende

Avstyckning från

Grävsätter 2:18

Kommun: Åtvidaberg

Län: ÖSTERGÖTLAND

Birgitta Kurtsson

Birgitta Kurtsson

Förrättningslantmätare

Fastighetsrättslig beskrivning, se aktbilaga BE.

Kartan innehåller detaljer med olika kvalitet.

Teknisk beskrivning se aktbilaga TBE

Framställd genom: Nymätning och kopiering från registerkarta

Koordinatsystem: SWEREF 99 16 30

Mätmetod: Satellitmätning NRTK-tjänst

N=6449500 +

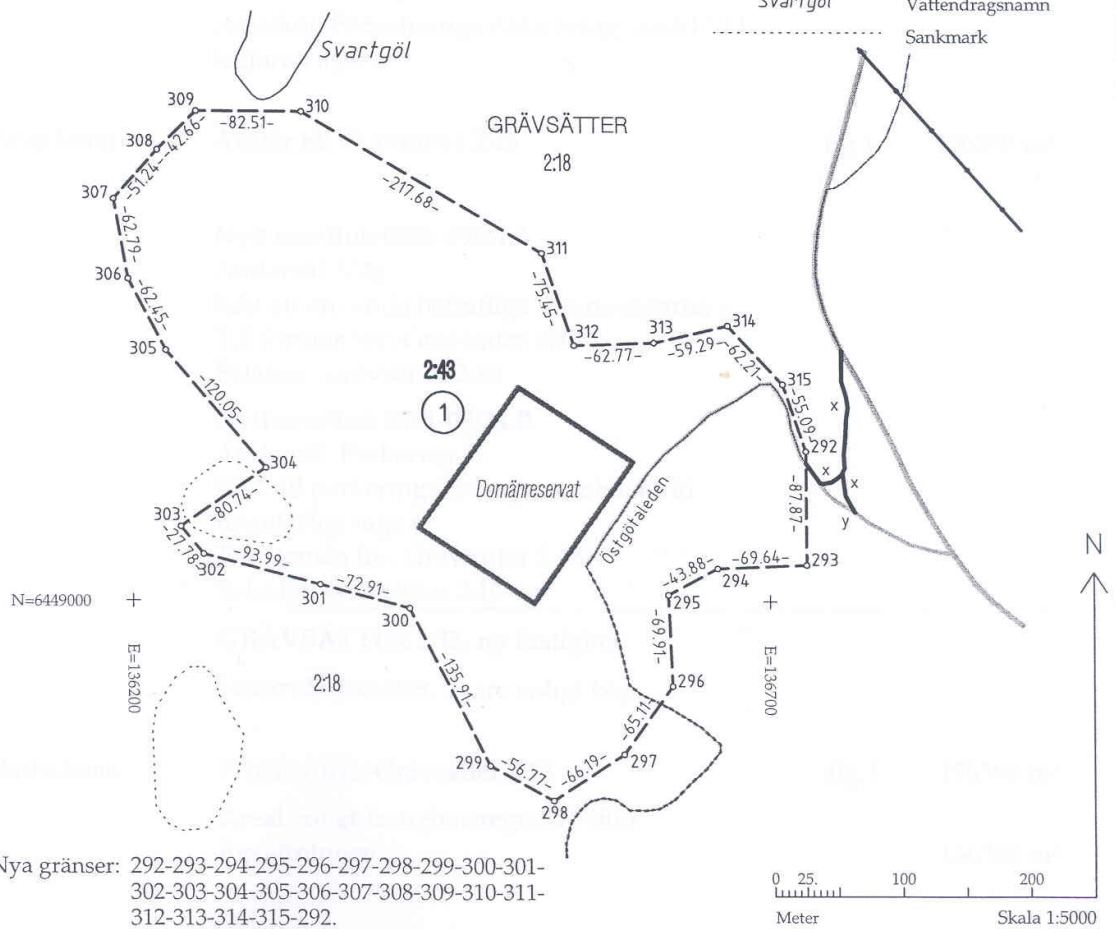
Aktbilaga: KA

Ärendenr: E06726

Orig.format: A4S

Teckenförklaring:

- Ny Fastighetsgräns
- Rättighet
- Ny Rättighet
- BERGA 1:1
- 2:43**
- ①
-
- 12.34 -
- x
- Väg
- Sämre bilväg
- Traktorväg
- Stig
- Vandringsled
- Kraftledning
- Svartgöl
- Vattendragnamn
- Sankmark



Akt 0561-09/24