

## UTVIDGNING AV NATURRESERVATET ROKLIDEN I PITEÅ KOMMUN SAMT REVIDERING AV RESERVATSFÖRESKRIFTER

### BESLUT

Med stöd av 7 kap 4 § miljöbalken (1998:808), MB, beslutar länsstyrelsen att det område som utmärkts på bifogad karta, bilaga 1, skall utgöra naturreservatet Rokliden. Länsstyrelsen upphäver samtidigt, med stöd av 7 kap 7 § MB, det tidigare naturreservatsbeslutet den 10 jan 1997 med diarienummer 2312-11615-96. Området hade då namnet Rokliden Domänreservat. Skälen för upphävandet är att hela det befintliga naturreservatet omfattas av det nya beslutet samt att de nya beslutet inte medför några lättnader i föreskrifterna. Lantmäteriets slutliga inmätning av området kan innebära mindre justeringar av reservatets avgränsning och areal.

Med stöd av 3 § förordningen om områdesskydd enligt miljöbalken m.m. (1998:1252) fastställer länsstyrelsen bifogad skötselplan (bilaga 4) med mål, riktlinjer och åtgärder för reservatets skötsel och förvaltning. I enlighet med 2 § ovannämnda förordning ska länsstyrelsen vara förvaltare av naturreservatet.

För att tillgodose syftet med reservatet beslutar länsstyrelsen med stöd av 7 kap 5, 6 och 30 §§ MB samt 22 § förordningen om områdesskydd enligt miljöbalken m.m. (1998:1252) att nedan angivna föreskrifter ska gälla i reservatet.

### SYFTE

Syftet med reservatet är att bevara områdets höga naturskogsvärden och opåverkade karaktär. Reservatet ska bevara den biologiska mångfalden samt den värdefulla naturmiljön i området och ge förutsättningar för de ingående ekosystemen att utvecklas naturligt. Syftet är även att de delar av reservatet som idag har lägre naturvärden ska utvecklas i riktning mot ett naturligt tillstånd.

Inom ramen för dessa mål ska reservatet ge möjlighet till naturupplevelser, friluftsliv och vetenskaplig forskning i orörd natur.

Syftet ska nås genom att:

- Inget skogsbruk bedrivs i området.
- Exploatering och arbetsföretag i området förhindras.
- Området sköts enligt fastställd skötselplan. Inriktningen ska vara fri utveckling med möjlighet till naturvårdsbränning efter särskild utredning.



Länsstyrelsen  
Norrbotten

## BESLUT

2 (8)

Datum  
2009-12-08

Diarienummer  
511-8079-09

NVR ID  
NR2001002

- I utvecklingsmarker och arronderingsmarker kan även andra skötselåtgärder än naturvårdsbränning genomföras. Till exempel stängsling av ungskog eller avveckling av planterade trädslag för att gynna uppkomst av lövskog.
- Med undantag för avveckling av främmande trädslag ska trädfällning och påverkan på markskiktet undvikas vid alla typer av skötselåtgärder.

### UPPGIFTER OM NATURRESERVATET

Naturreservatets namn:	Rokliden
Kommun:	Piteå
Lägesbeskrivning:	12 km V om Rognäs
Area:	ca 113 ha
Fastigheter och ägare:	Pite kronopark1:57 (del av), Sveaskog Samfällid kvarnplats, Sca och Sveaskog
Natura 2000:	Rokliden (SE0820025)
Sameby:	Östra Kikkejaure

### RESERVATSFÖRESKRIFTER

#### A. Föreskrifter enligt 7 kap 5 § MB om inskränkningar i rätten att använda mark- och vattenområden inom reservatet.

Utöver vad som annars gäller enligt lag är det förbjudet att:

1. Bedriva skogsbruk.
2. Fälla eller på annat sätt skada levande eller döda träd och buskar eller tillvarata vindfällen.
3. På annat sätt än vad som anges under punkterna 1 och 2 skada eller förändra mark eller vegetation på land eller i vatten, t.ex. genom att borra, anordna upplag, gräva, schakta eller dumpa.
4. Uppföra byggnad eller annan fast anläggning.
5. Anlägga väg eller led.
6. Anlägga ledningar i luft, mark eller vatten.
7. Bedriva vattenverksamhet, t ex genom vattenreglering, muddring eller avledande av vatten.
8. Inplantera växt- eller djurart.
9. Släppa ut eller sprida avloppsvatten, gifter, vådliga ämnen, bekämpningsmedel, kalk eller växtnäringsämnen på land eller i vatten.
10. Framföra motordrivna fordon utanför befintlig väg.

Vidare är det utan länsstyrelsens tillstånd förbjudet att:

11. Utöka eller förändra befintlig byggnad eller anläggning.
12. Uppföra älgstorn.
13. Sätta upp tavla, plakat, skylt, göra inskrift eller liknande.

Undantag från reservatsföreskrifterna i punkt A:

1. Föreskrifterna ska inte utgöra hinder för förvaltaren att utföra de åtgärder som krävs för reservatets vård och skötsel.
2. Ovanstående föreskrifter ska inte heller utgöra hinder för underhåll av befintliga byggnader, vägar eller andra anläggningar. Före underhållsåtgärder utförs ska samråd ske med Länsstyrelsen.
3. Utan hinder av ovanstående föreskrifter får renskötsel utövas i enlighet med rennäringslagen (1971:437). Före anordnandet av fasta anläggningar ska samråd ske med länsstyrelsen enligt 12 kap 6 § MB, enligt vad som framgår av förordningen (1998:904) om täkter och anmälan för samråd.
4. Vid uttransport av fälld älg eller björn får terrängskoter, t ex fyrhjuling, användas. Vid körning ska i första hand befintliga stigar och leder användas och särskild försiktighet ska iakttas för att undvika skador på mark och vegetation.
5. Snöskoteråkning är tillåten i reservatet på väl snötäckt mark. Vid körning ska i första hand befintliga stigar och leder användas och särskild försiktighet ska iakttas för att undvika skador på mark och vegetation.
6. I de fall totalförsvaret har intressen (anläggningar och/eller planerade grupperingsplatser) inom reservatet får tillsyn och skyddsarbetsuppgifter utföras utan hinder av föreskrifterna.
7. Elda annat än på anvisad plats.

**B. Föreskrifter enligt 7 kap 6 § MB om skyldighet att tåla visst intrång**

Ägare och innehavare av särskild rätt till fastigheterna förpliktas att tåla sådana intrång i området som behövs för att tillgodose syftet med naturreservatet, exempelvis åtgärder för områdets vård och skötsel.

**C. Ordningsföreskrifter enligt 7 kap 30 § MB**

Utöver vad som annars gäller är det för allmänheten förbjudet att:

1. Bryta kvistar, fälla eller på annat sätt skada levande eller döda träd och buskar.
2. Skada vegetationen i övrigt t ex genom att gräva upp växter såsom ris, örter, mossor eller lavar eller ta bort vedlevande svampar.
3. Fånga, skada, döda eller bortföra ryggradsdjur. Störa djurlivet genom att exempelvis klättra i boträd eller medvetet uppehålla sig i närheten av fågelbo, lya eller gryt.
4. Insamla ryggradslösa djur.
5. Förstöra eller skada berg, jord eller sten på land eller i vatten genom att t ex borra, hacka, spränga, rista, gräva eller måla.
6. Framföra motordrivna fordon utanför befintlig väg.

Undantag från reservatsföreskrifterna i punkt C:

1. Snöskoteråkning är tillåten i reservatet på väl snötäckt mark. Vid körning ska i första hand befintliga stigar och leder användas och särskild försiktighet ska iakttagas för att undvika skador på mark och vegetation.
2. I reservatet är det utan hinder av föreskrifterna tillåtet att jaga och fiska i enlighet med gällande lagstiftning.
3. Bär- och matsvampplockning är tillåtet i området.
4. Länstyrelsen kan anvisa ytterligare platser där eldning får ske.

**FÖRESKRIFTERNAS IKRAFTTRÄDANDE**

Föreskrifterna träder i kraft tre veckor efter den dag de publicerades i länets författningssamling. Ordningsföreskrifter enligt 7 kap. 30 § MB gäller omedelbart.

**SKÄLEN FÖR LÄNSTYRELSENS BESLUT**

**Beskrivning av området**

Area: ca 113 ha  
Naturtyper: Vatten ca 6 ha  
Skogsmark ca 91 ha, varav produktiv skog ca 60 ha  
Myr ca 13 ha  
Övrig mark ca 3 ha

Rokliden ligger 13 km väster om Rognäs invid väg 373 i Piteå kommun. Genom reservatet slingrar sig Rokån med sina sandnipor. Berggrunden i området består till största delen av sedimentära bergarter som sandsten, gråvacka och lerskiffer. Miljön kring Rokån innefattar flera våtmarker som tidigare nyttjats som slåtterängar. Längst i väster finns ett dammänge och det går fortfarande att se spår efter dammen i ån.

Reservatsområdet täcks till större delen av en isälvsavlagring med sand. Rokån har omlagrat isälvs materialet till älvavlagringar. Det stora innehållet av sand ger erosionskänsliga stränder längs ån. En del av området närmast ån påverkades mycket kraftigt av ett skyfall i slutet på 1990-talet. Den 28 juli 1997 hade Fagerheden, strax intill reservatet, den största dygnsnederbörden som någonsin uppmätts vid en SMHI-station med sina 198 mm. Ån svämmade över sina breddar och stora ras skedde i niporna. Många träd sköljdes med i den kraftiga vattenströmmen. Även i andra delar av skogen syns tydliga spår efter skyfallet, bl.a. har stora mängder sand och grus spolats ut i skogen via ett dike.

I nordslutningen söder om ån växer en frodig granskog. Rörligt markvatten gör att boniteten i granskogen är mycket hög; många granar står "på rötterna" i den frodiga slutningen och får därigenom en väldigt grov bas. De äldsta träden har en ålder av



omkring 200-300 år. Skogen är av högörtstyp och markvegetationen domineras av torta och majbräken. Här påträffas även arter som stjärnstarr, grenrör, skogsnäva, hallon och flera pyrolaararter. I den här delen av reservatet finns också ett talldominerat bestånd med lövinslag och insprängda mindre myrpartier närmast ån.

På norra sidan av ån står en tallhed som huvudsakligen är likåldrig. Närmast ån är den av ristyp för att längre ifrån ån övergå till att bli av lavris- och lavtyp. Slutningen ner mot ån, som bitvis är mycket brant, är beväxt med naturskog av tall- och barrblandskog.

Skogen i området är till största delen svagt plockhuggen. Samtliga avverkningsstubbar i området är dock av äldre datum och skogen har utvecklat ett urskogsartat utseende. Västerut längs åns södra sida är naturskogen delvis påverkad av sentida gallring. En liten del består av ett hygge, samtidigt som en annan del i väster är urskogsartad granskog där bl.a. ostticka har hittats.

Den ringa påverkansgraden gör att det i reservatet förekommer en hel del torrträd och lågor. Ett flertal vedlevande tickor har påträffats på granlågor i området, av vilka flera anses indikera lång lågakontinuitet. Nämnas kan till exempel stjärntagging, rynkskinn, ullticka, rosenticka och gränsticka. Rikligt med hänglavar pryder träden i de mer öppna partierna söder om ån och vid några mindre myrar i norr. Bland annat finns här stora förekomster av arten violettgrå tagellav. Grenlav är en annan sällsynt lavart funnen på gran i området. I skogen trivs även spillkråka och tretåig hackspett.

I östra delen av naturreservatet finns ett område med sentida bebyggelse lämningar i form av en igenväxande åker och diverse jord- och stensamlingar.

Området är lättillgängligt och därigenom mycket lämpligt för utbildning och friluftsliv. Skyltar som leder till reservatet finns vid Arvidsjaurvägen och inne i reservatet finns informationsskyltar samt en grillplats. En strövstig går från rastplatsen genom reservatet.

### **Länsstyrelsens bedömning**

Rokliden utgörs av flera olika biotyper vilka hyser höga naturvärden med avseende på skogens urskogsartade struktur. Området har dessutom stor betydelse för det rörliga friluftslivet. Reservatet hyser höga pedagogiska värden och passar utmärkt för studier av högproduktiv naturskog liksom till exempel inverkan av rörligt markvatten på markvegetationen. Skogsavverkning eller annan exploatering skulle innebära att områdets naturvärden äventyras. Med anledning av detta har frågan om bildande av ett naturreservat aktualiserats.

Beslutet följer gällande riktlinjer för prioritering av naturreservatsskydd och Sveriges internationella åtaganden om skydd av den biologiska mångfalden, samt Sveriges miljö kvalitetsmål.

Länsstyrelsen bedömer att ett naturreservat i det aktuella området är förenligt med kommunens översiktsplan. Vidare konstaterar länsstyrelsen att reservatet berör en liten del av ett område som utsetts till riksintresse för vindbruk enligt 3 kap. miljöbalken av

Datum  
2009-12-08

Diarienummer  
511-8079-09

NVR ID  
NR2001002

Statens Energimyndighet. Länsstyrelsen gör bedömningen att intresset för vindbruk inte påverkas nämnvärt av reservatsbildningen, då de delar som överlappar är marginella. I övrigt bedömer länsstyrelsen att naturreservatet är förenligt med hushållningsbestämmelserna i 3 och 4 kap. MB.

Vid en vägning mellan enskilda och allmänna intressen i enlighet med 7 kap 25 § MB, bedömer länsstyrelsen att den inskränkning i den enskildes rätt att använda mark och vatten som beslutet innebär, inte går längre än vad som krävs för att syftet med naturreservatet ska tillgodoses.

I enlighet med vad som sägs i 4 och 5 §§ förordningen (2007:1244) om konsekvensutredning vid regelgivning, bedömer Länsstyrelsen att den föreslagna ordningsföreskriften enligt 7 kap 30 § MB innebär så begränsade konsekvenser, såväl kostnadsmässiga som i övrigt att det saknas skäl för en konsekvensutredning av regelgivningen.

## ÄRENDETS BEREDNING

Rokliden avsattes 1991 som domänreservat. I samband med Domänverkets bolagisering 1992 gjorde länsstyrelsen på uppdrag av Naturvårdsverket en bedömning av vilka domänreservat i länet som har så höga naturvärden att de bör ges långsiktigt skydd som naturreservat. Rokliden hör till de områden som länsstyrelsen valde ut.

Naturvårdsverket och Assi Domän slöt 1995 ett avtal om naturreservatsbildning av ett antal särskilt värdefulla domänreservat i hela landet. Rokliden är ett av områdena som omfattas av avtalet. Beslut om bildade av naturreservatet Roklidens Domänreservat togs den 10 jan 1997.

Den ursprungliga delen av naturreservatet ingår i nätverket Natura 2000. Regeringen föreslog 1995 området till EU-kommissionen som 2005 fastställde Rokliden som ett område av gemenskapsintresse (SCI).

De höga naturvärdena inom den del som naturreservatet ska utvidgas med uppmärksammades först i samband med en inventering genomförd av Piteå kommun och senare under en inventering av skyddsvärda statliga skogar som länsstyrelsen och Naturvårdsverket genomförde under åren 2003-2005. Inventeringen gjordes på uppdrag av regeringen och redovisades i Naturvårdsverkets rapporter 5339, 5344, 5345 och 5473. För Norrbottens län redovisades totalt 432 områden som skyddsvärda.

Under 2005 slöts en överenskommelse mellan Naturvårdsverket, Sveaskog och länsstyrelserna i Norrbotten respektive Västerbotten, om hur de skyddsvärda områdena från inventeringen skulle bevaras långsiktigt. Överenskommelsen redovisades i en rapport (Naturvårdsverket, rapport 5498) där 168 områden i Norrbottens län pekades ut som blivande naturreservat. Utvidgningen av naturreservatet Rokliden är ett av dessa områden.





Länsstyrelsen  
Norrbotten

## BESLUT

7 (8)

Datum  
2009-12-08

Diarienummer  
511-8079-09

NVR ID  
NR2001002

Naturvårdsverket och Sveaskog AB träffade den 13 juni 2008 en överenskommelse om formellt skydd av 431 särskilt värdefulla naturskogsområden i hela landet. Denna innebär att områdena, på i överenskommelsen angivna villkor, kan avsättas som naturreservat utan krav på ekonomisk ersättning till Sveaskog. För länets del omfattas de områden som redovisats som naturreservat i Naturvårdsverkets rapport 5498. Överenskommelsen ger därmed ett värdefullt bidrag till uppfyllandet av delmål 1 *Långsiktig skydd av skogsmark* i miljökvalitetsmålet *Levande skogar*.

Beslutet har föregåtts av samråd med Piteå kommun som motsätter sig förslaget. Kommunen anser att det redan i dagsläget finns tillräckligt stora områden i länet som är avsatta som naturreservat och att Norrbotten tagit ett oproportionerligt ansvar vad avser naturreservat i Sverige.

Länsstyrelsen vill tydliggöra att området har så höga naturvärden att det måste skyddas från exploatering. Myndighetens arbete med skydd av värdefulla skogar sker på uppdrag av regering och riksdag, inom ramen för miljömålet *Levande skogar*. Urvalet av skogar som ska ges skydd som naturreservat styrs av de nationella och regionala strategierna för skogsskydd. Grunden är en värdebaserad ansats där områdenas naturvärden är styrande för urvalet, allt för att de avsättningar som görs för att uppnå miljömålet ska utgöras av skogar med så höga naturvärden som möjligt.

Beslutet har även föregåtts av samråd med Naturvårdsverket som påpekar att beslutet saknar redovisning av synnerliga skäl för upphävande av det äldre naturreservatsbeslutet. Naturvårdsverket har även vissa synpunkter på Länsstyrelsens formulering av syftet. Länsstyrelsen har efter Naturvårdsverket påpekande kompletterat beslutet med redovisning av skälen för upphävandet samt sett över och justerat syftesformuleringen.

Förslaget till beslut har också remitterats till Försvarmakten, SGU, Bergstaten och Skogsstyrelsen. Av dessa har Skogsstyrelsen och Försvarmakten angett att de inte har något att erinra mot förslaget. SGU anger i sitt yttrande att området bedöms kunna vara intressant för prospektering och de anser att det av föreskrifterna för naturreservatet ska framgå att prospektering är tillåten. SGU har även i sitt yttrande givit värdefull information om berggrunden i området. Länsstyrelsen finner dock inte skäl att ändra de föreslagna reservatsföreskrifterna med anledning av synpunkterna som SGU framfört. Bergsstaten har avstått från att svara.

Markägaren Sveaskog har getts tillfälle att yttra sig över förslaget. Sveaskog anger i sitt yttrande att mer utrymme bör lämnas för naturvårdande skötsel av naturreservatet. Länsstyrelsen bedömer att beslutet redan ger tillräckliga möjligheter för naturvårdande skötsel och finner därför inte skäl att förändra beslutet med anledning av Sveaskogs synpunkter.

Naturskyddsföreningen i Norrbotten har i en skrivelse till Länsstyrelsen tillstyrkt reservatsbildningen.

Östra Kikkejaure sameby har förelagts att yttra sig över förslaget. Något svar har inte inkommit.



Länsstyrelsen  
Norrbotten

## BESLUT

8 (8)

Datum  
2009-12-08

Diarienummer  
511-8079-09

NVR ID  
NR2001002

### HUR MAN ÖVERKLAGAR

Detta beslut kan överklagas hos Regeringen (Miljödepartementet) enligt bilaga 3.

### DE SOM DELTAGIT I LÄNSSTYRELSENS BESLUT

I detta ärende har beslut tagits av landshövding Per-Ola Eriksson, efter föredragning av naturvårdshandläggare Josefin Olsson. I den slutliga handläggningen av ärendet har även chefen för naturvårdsenheten Ronny Edin, länsassessor Fredrik Hannu och antikvarie Lena Lagerstam deltagit.

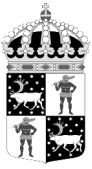
Per-Ola Eriksson

Josefin Olsson

#### Bilagor:

1. Karta över reservatet
2. Översiktskarta
3. Hur man överklagar
4. Skötselplan

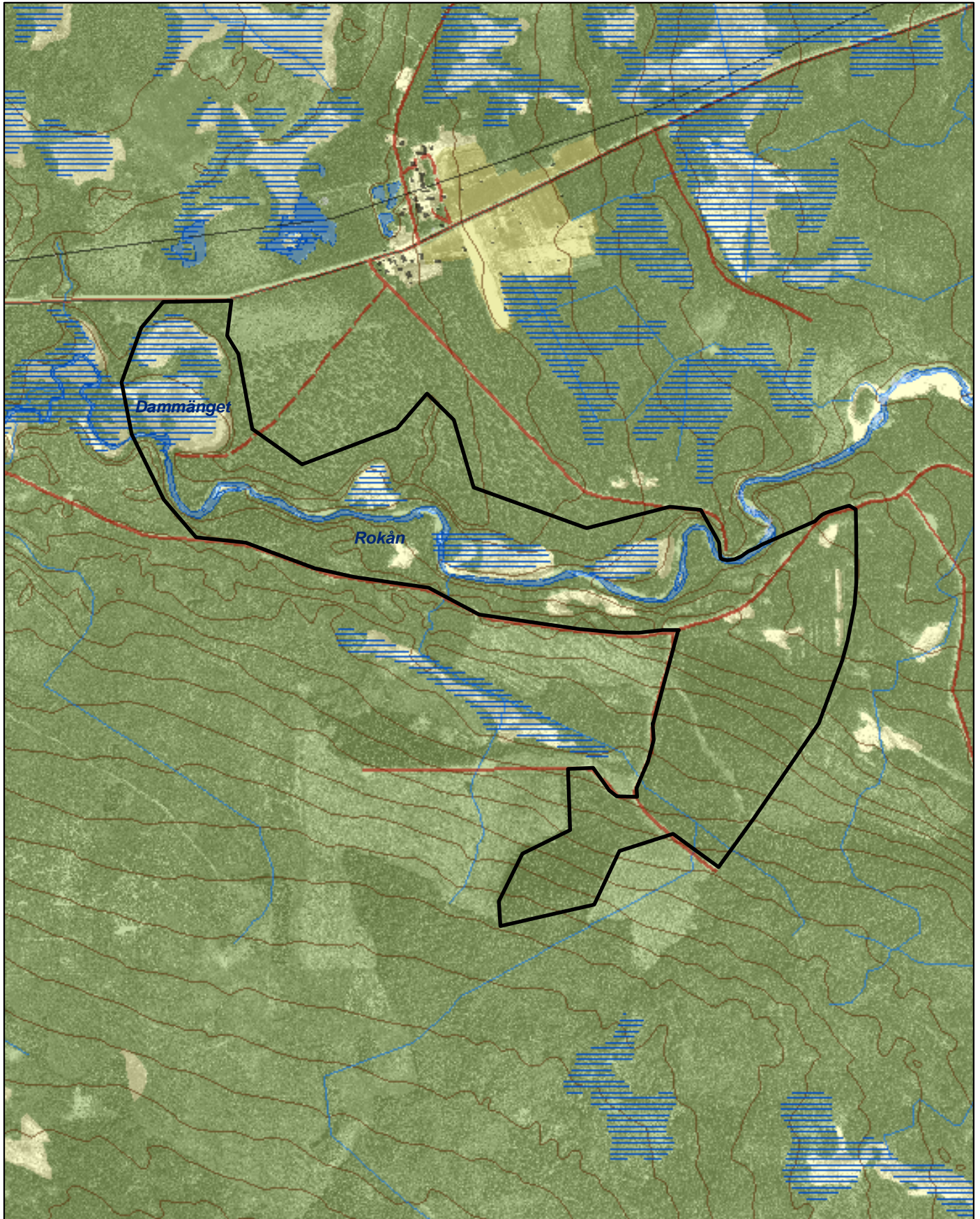





# Naturreseptatet Rokliden

Area ca 113 ha

Skala 1:15 000

Länsstyrelsen  
Norrbotten

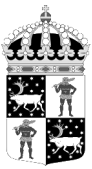
© Copyright Lantmäteriet 2009. Ur GSD - Produkter, ärende 106-2004/188

 Gräns för naturreseptatet

0 250 500 750 meter





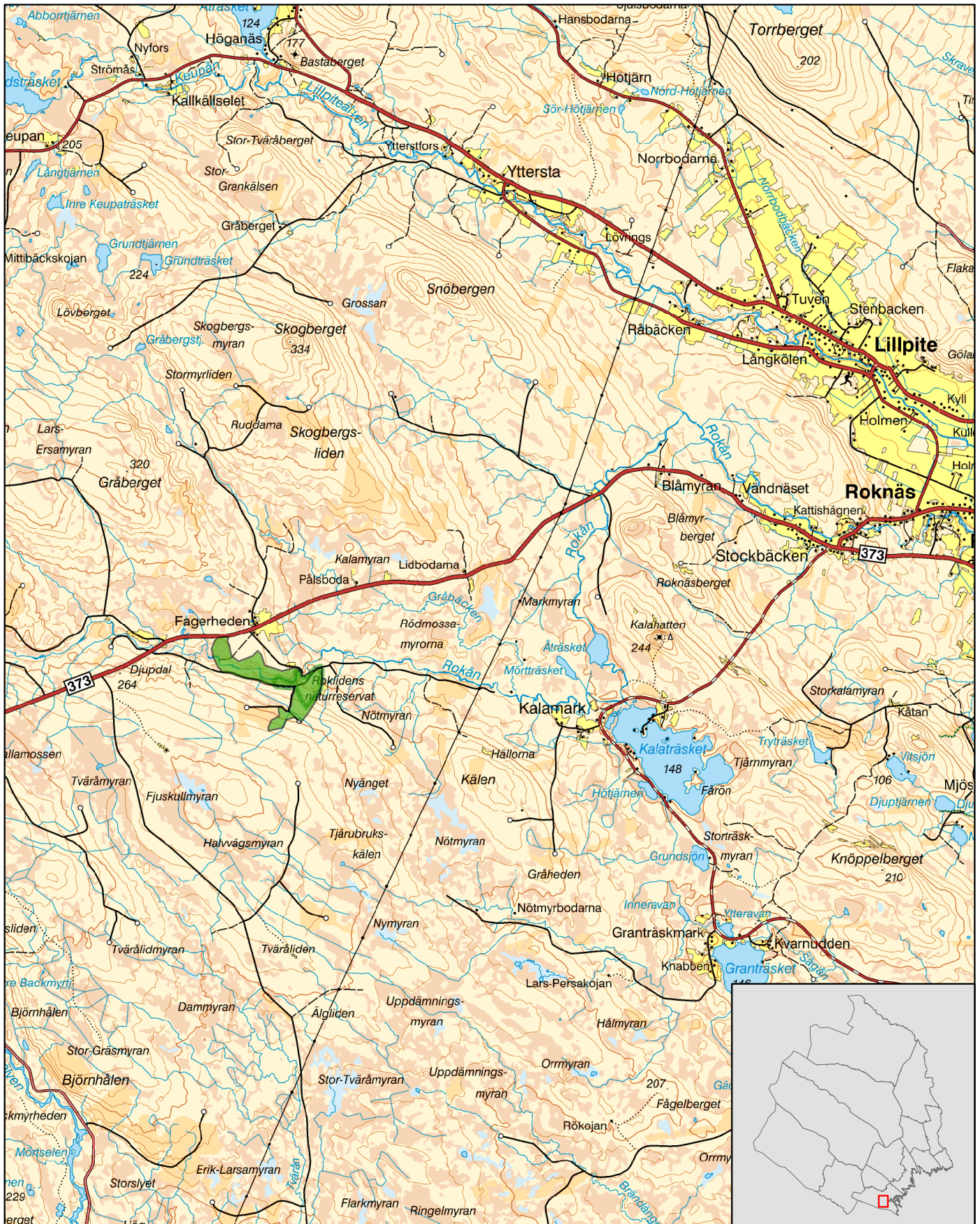


# Naturreseptatet Rokliden

Piteå kommun

Skala 1:100 000

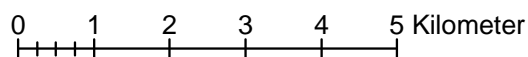
Länsstyrelsen  
Norrbotten



© Copyright Lantmäteriet 2009. Ur GSD - Produkter, ärende 106-2004/188



Naturreseptatet Rokliden





Länsstyrelsen  
Norrbotten

## Bilaga 3

### HUR MAN ÖVERKLAGAR

Om Ni vill överklaga länsstyrelsens beslut ska Ni skriva till

**Regeringen, Miljödepartementet.** Ni ska skicka eller lämna in Ert överklagande till

**Länsstyrelsen i Norrbottens län, 971 86 LULEÅ**

För att Ert överklagande ska kunna prövas måste överklagandet ha kommit in till länsstyrelsen **inom tre veckor** från den dag Ni fick del av beslutet. Länsstyrelsen skickar därefter överklagandet till Regeringen, Miljödepartementet.

Ni ska i Ert överklagande ange

- \* vilket beslut Ni överklagar (ärendets diarienummer och beslutsdag),
- \* hur Ni vill att beslutet ska ändras och varför,
- \* Ert namn, postadress och telefonnummer.

Ni ska underteckna Ert överklagande. Om Ni anlitar ombud kan istället ombudet underteckna överklagandet. I så fall ska fullmakt bifogas.

Om Ni behöver ytterligare upplysningar om hur man överklagar kan Ni vända Er till länsstyrelsen, telefon 0920 – 960 00.

## SKÖTSELPLAN FÖR NATURRESERVATET ROKLIDEN I PITEÅ KOMMUN

### ALLMÄNT OM PLANEN

**Naturreservatets syfte ska vara styrande för reservatets långsiktiga vård och förvaltning.**

Områdets avgränsning redovisas i bilaga A.

Beskrivning och uppgifter om naturreservatet finns i beslutet [511-8079-09](#).

Denna skötselplan ska ses över inom en tioårsperiod och vid behov revideras.

### SYFTET MED NATURRESERVATET

Syftet med reservatet är att bevara områdets höga naturskogsvärden och opåverkade karaktär. Reservatet ska bevara den biologiska mångfalden samt den värdefulla naturmiljön i området och ge förutsättningar för de ingående ekosystemen att utvecklas naturligt. Syftet är även att de delar av reservatet som idag har lägre naturvärden ska utvecklas i riktning mot ett naturligt tillstånd.

Inom ramen för dessa mål ska reservatet ge möjlighet till naturupplevelser, friluftsliv och vetenskaplig forskning i orörd natur.

Syftet ska nås genom att:

- Inget skogsbruk bedrivs i området.
- Exploateringar och arbetsföretag i området förhindras.
- Området sköts enligt fastställd skötselplan. Inriktningen ska vara fri utveckling med möjlighet till naturvårdsbränning efter särskild utredning.
- I utvecklingsmarker och arronderingsmarker kan även andra skötselåtgärder än naturvårdsbränning genomföras. Till exempel stängsling av ungskog eller avveckling av planterade trädslag för att gynna uppkomst av lövskog.



## NATUR

Skogsbestånden ska genom intern dynamik och andra naturliga processer fortsätta att utvecklas fritt. Våtmarkernas naturliga hydrologi och vegetation skall bevaras och endast förändras genom naturliga processer.

### Utvecklingsmark och arronderingsmark skog

Eventuella skötselåtgärder i områdets utvecklingsmarker och arronderingsmarker bör utredas och tas upp vid en revidering av skötselplanen. Tillsvidare ska dessa områden fortsätta att utvecklas fritt i riktning mot naturskog.

### Brand

Urskogsartade skogar är ytterst sällsynta i denna region och området är därför av stor betydelse för många växt och djurarter som behöver denna miljö för sin överlevnad. På grund av områdets begränsade storlek, den urskogartade granskogsmiljön och dess höga antal ovanliga arter ska bränder som uppstår i reservatet släckas. Vid släckningsarbete ska så skonsamma metoder som möjligt användas och naturliga begränsningslinjer så som vägar, vattendrag och rågångar nyttjas i första hand. Fysiska ingrepp så som fällning av träd eller anläggande av mineralgator bör undvikas.

## GRÄNSER

Naturresevatets gränser ska markeras enligt Naturvårdsverkets anvisningar och snarast efter Lantmäteriets inmätning.

Tidigare gränsmarkering som blivit inaktuell på grund av utvidgningen av reservatet ska tas bort, se bilaga B.

Kontroll av gränsmarkeringar och rågångar ska göras minst vart tionde år.

## FRILUFTSLIV OCH INFORMATION

Informationstavla med föreskrifter sätts upp på lämplig plats vid reservatet. Förslagsvis på plats som markerats på kartan i bilaga A.

Aktuell information om naturresevatet ska finnas på länsstyrelsens hemsida.



### Anläggningar

En rastplats med bord och bänkar finns vid p-platsen. Rastplatsen och p-platsen ska hållas i gott skick.

### Stigar

Vid rastplatsen finns en stig som går en bit genom reservatet. Det bör utredas huruvida stigen ska rustas upp genom att byta ut delar av spången som är rutten eller om den ska dras om till mer intressanta delar av reservatet.

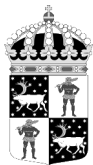
## SAMMANFATTNING AV PRIORITERADE ÅTGÄRDER

Skötselåtgärd	När
Information på länsstyrelsens hemsida	Snarast efter att reservatet har beslutats
Utmärkning av reservatsgränsen och borttagning av inaktuell gränsmarkering	Snarast efter Lantmäteriets inmätning
Informationsskylt vid reservatet	Snarast efter att reservatet har beslutats
Befintliga anläggningar hålls i gott skick	Vid behov
Revidering av skötselplan	Senast 2019/2020
Uppföljning av gränsmarkering	Minst vart tionde år
Underhåll av gränsmarkering	Vid behov

### Bilaga:

- A. Karta
- B. Karta med äldre avgränsning
- C. Artlista





Länsstyrelsen  
Norrbotten

511-8079-09

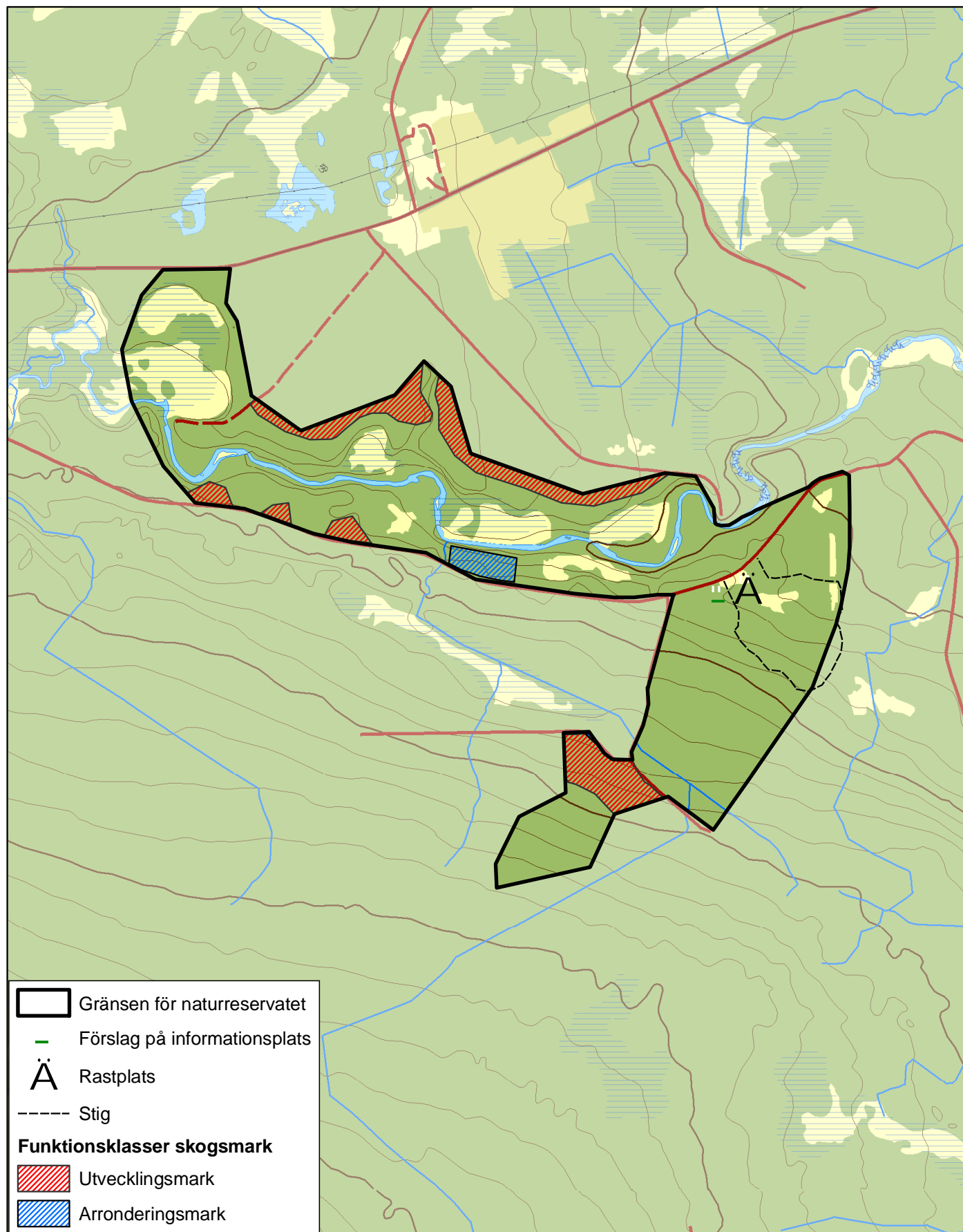
NR 2001002

Bilaga A

# Naturreseptatet Rokliden

Avgränsning, funktionsklasser och information

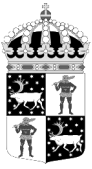
Skala 1:15 000



© Copyright Lantmäteriet 2009. Ur GSD - Produkter, ärende 106-2004/188

0 250 500 750 meter





Länsstyrelsen  
Norrbotten

511-8079-09

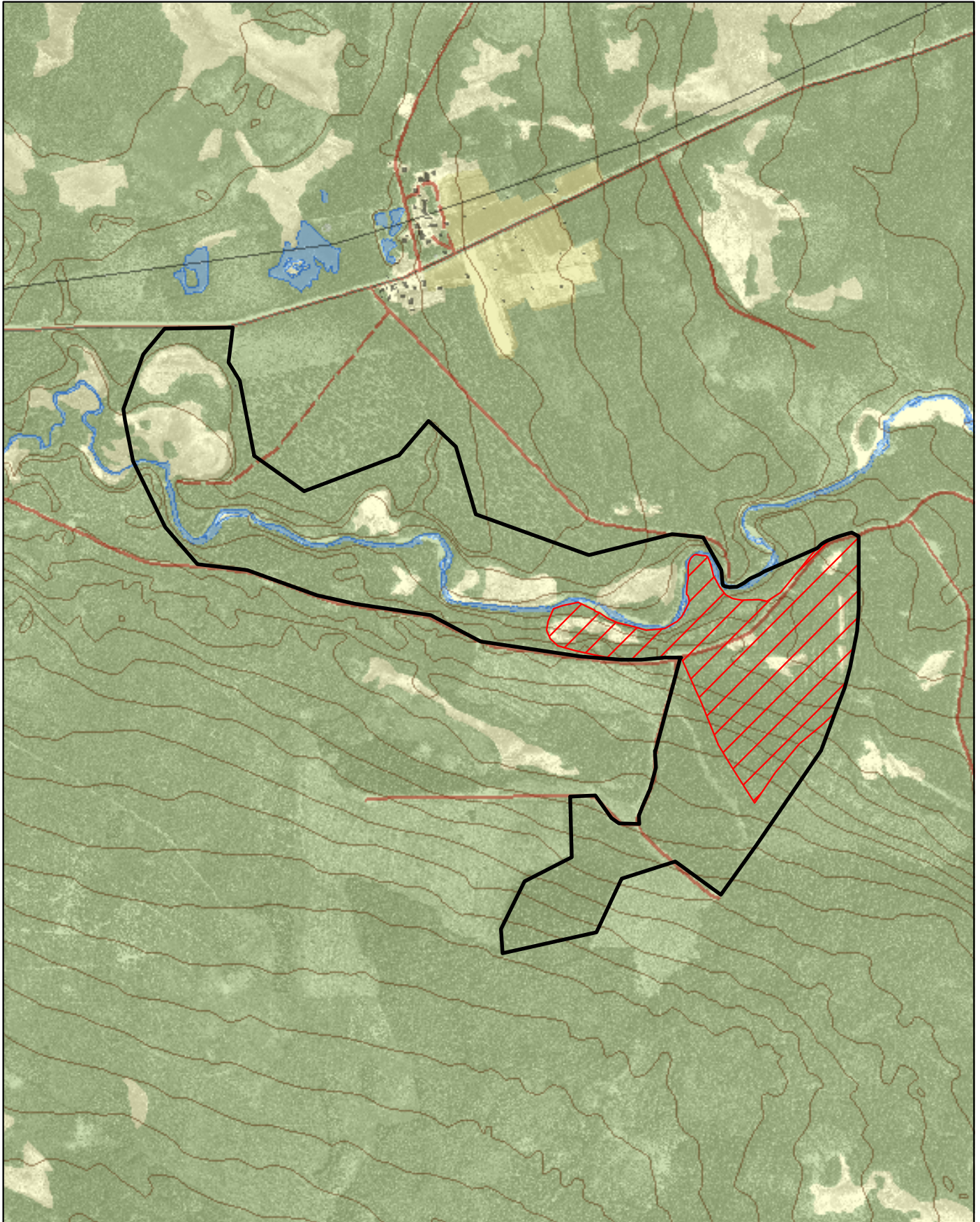
NR 2001002

Bilaga B



## Naturreseptatet Rokliden

Äldre avgränsning

Skala 1:15 000

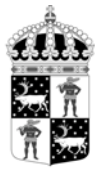


© Copyright Lantmäteriet 2009. Ur GSD - Produkter, ärende 106-2004/188

 Gräns för utvidgat naturreservat  
 Äldre avgränsning

0 250 500 750 meter





Länstyrelsen  
Norrbotten

Datum  
2009-12-08

Bilaga C

Diarienummer  
511-8079-09

NVR ID  
NR2001002

## Artlista naturreservatet Rokliden

	Svenskt namn	Latinskt namn	Hotkategori
1.	Gränsticka	<i>Phellinus nigrolimitatus</i>	NT
2.	Ostticka	<i>Skeletocutis odora</i>	VU
3.	Rosenticka	<i>Fomitopsis rosea</i>	NT
4.	Gammelgranskål	<i>Pseudographis pinicola</i>	NT
5.	Rynkskinn	<i>Phlebia centrifuga</i>	NT
6.	Ullticka	<i>Phellinus ferrogineofuscus</i>	
7.	Stjärntagging	<i>Asterodon ferruginosus</i>	NT
8.	Knottrig blåslav	<i>Hypogymnia bitteri</i>	NT
9.	Grenlav	<i>Evernia mesomorpha</i>	VU
10.	Violettgå tagellav	<i>Bryoria nadvornikiana</i>	NT
11.	Tretåig hackspett	<i>Picoides tridactylus</i>	VU
12.	Spillkråka	<i>Dryocopus martius</i>	

Hotkategorier enligt Artdatabankens rödlista 2005. VU=Sårbar, NT=Missgynnad.

### Källor:

- Länsstyrelsens översiktliga inventering 2003.
- Artdatabanken
- Beslut Rokliden 97-01-10.