

## UTVIDGNING AV NATURRESERVATET GADDABERGET I ARVIDSJAURS KOMMUN SAMT REVIDERING AV RESERVATSFÖRESKRIFTER

### BESLUT

Med stöd av 7 kap 4 § miljöbalken (1998:808), MB, beslutar länsstyrelsen att det område som utmärkts på bifogad karta, bilaga 1, skall utgöra naturreservatet Gaddaberget. Länsstyrelsen upphäver samtidigt, med stöd av 7 kap 7 § MB, det tidigare naturreservatsbeslutet den 10 jan 1997 med diarienummer 2312-11598-96. Området hade då namnet Gadda-Granberget Domänreservat. Skälen för upphävandet är att hela det befintliga naturreservatet omfattas av det nya beslutet samt att de nya beslutet inte medför några lättnader i föreskrifterna. Lantmäteriets slutliga inmätning av området kan innebära mindre justeringar av reservatets avgränsning och areal.

Med stöd av 3 § förordningen om områdesskydd enligt miljöbalken m.m. (1998:1252) fastställer länsstyrelsen bifogad skötselplan (bilaga 4) med mål, riktlinjer och åtgärder för reservatets skötsel och förvaltning. I enlighet med 2 § ovannämnda förordning ska länsstyrelsen vara förvaltare av naturreservatet.

För att tillgodose syftet med reservatet beslutar länsstyrelsen med stöd av 7 kap 5, 6 och 30 §§ MB samt 22 § förordningen om områdesskydd enligt miljöbalken m.m. (1998:1252) att nedan angivna föreskrifter ska gälla i reservatet.

### SYFTE

Syftet med reservatet är att bevara områdets höga naturskogsvärden och opåverkade karaktär. Reservatet ska bevara den biologiska mångfalden samt den värdefulla naturmiljön i området och ge förutsättningar för de ingående ekosystemen att utvecklas naturligt. Syftet är även att de delar av reservatet som idag har lägre naturvärden ska utvecklas i riktning mot ett naturligt tillstånd.

Inom ramen för dessa mål ska reservatet ge möjlighet till naturupplevelser, friluftsliv och vetenskaplig forskning i orörd natur.

Syftet ska nås genom att:

- Inget skogsbruk bedrivs i området.
- Exploateringar och arbetsföretag i området förhindras.

Datum  
2009-12-08

Diarienummer  
511-9101-09

NVR ID  
NR 2001021

- Området sköts enligt fastställd skötselplan. Inriktningen ska vara fri utveckling med möjlighet till naturvårdsbränning efter särskild utredning.
- Med undantag för avveckling av främmande trädslag ska trädfällning och påverkan på markskiktet undvikas vid alla typer av skötselåtgärder.

## UPPGIFTER OM NATURRESERVATET

Naturreservatets namn: Gaddaberget  
Kommun: Arvidsjaur  
Lägesbeskrivning: ca 10 km NO om Lauker  
Area: ca 449 ha  
Fastigheter och ägare: Viståsen 1:1 (del av), Sveaskog  
Natura 2000: Gadda och Granberget (SE0820021)  
Sameby: Östra Kikkejaure

## RESERVATSFÖRESKRIFTER

### **A. Föreskrifter enligt 7 kap 5 § MB om inskränkningar i rätten att använda mark- och vattenområden inom reservatet.**

Utöver vad som annars gäller enligt lag är det förbjudet att:

1. Bedriva skogsbruk.
2. Fälla eller på annat sätt skada levande eller döda träd och buskar eller tillvarata vindfällan.
3. På annat sätt än vad som anges under punkterna 1 och 2 skada eller förändra mark eller vegetation på land eller i vatten, t.ex. genom att borra, anordna upplag, gräva, schakta eller dumpa.
4. Uppföra byggnad eller annan fast anläggning.
5. Anlägga väg eller led.
6. Anlägga ledningar i luft, mark eller vatten.
7. Bedriva vattenverksamhet, t ex genom vattenreglering, muddring eller avledande av vatten.
8. Inplantera växt- eller djurart.
9. Släppa ut eller sprida avloppsvatten, gifter, vådliga ämnen, bekämpningsmedel, kalk eller växtnäringsämnen på land eller i vatten.
10. Framföra motordrivna fordon.

Vidare är det utan länsstyrelsens tillstånd förbjudet att:

11. Utöka eller förändra befintlig byggnad eller anläggning.
12. Uppföra älg torn.
13. Sätta upp tavla, plakat, skylt, göra inskrift eller liknande.

Undantag från reservatsföreskrifterna i punkt A:

1. Föreskrifterna ska inte utgöra hinder för förvaltaren att utföra de åtgärder som krävs för reservatets vård och skötsel.
2. Ovanstående föreskrifter ska inte heller utgöra hinder för underhåll av befintliga byggnader, vägar eller andra anläggningar. Före underhållsåtgärder utförs ska samråd ske med Länsstyrelsen.
3. Utan hinder av ovanstående föreskrifter får renskötsel utövas i enlighet med rennäringslagen (1971:437). Före anordnandet av fasta anläggningar ska samråd ske med länsstyrelsen enligt 12 kap 6 § MB, enligt vad som framgår av förordningen (1998:904) om täkter och anmälan för samråd.
4. Vid uttransport av fälld älg eller björn får terrängskoter, t ex fyrhjuling, användas. Vid körning ska i första hand befintliga stigar och leder användas och särskild försiktighet ska iaktas för att undvika skador på mark och vegetation.
5. Föreskrifterna ska inte hindra inplantering av fisk i sjön Bergräsket. Tillstånd att utplantera måste dock sökas enligt gällande bestämmelser, som för närvarande är 16 § förordningen (1994:1716) om fisket, vattenbruket och fiskerinäringen samt Fiskeriverkets föreskrifter om odling, utplantering och flyttning av fisk (FIFS 2001:3).
6. Snöskoteråkning är tillåten i reservatet på väl snötäckt mark. Vid körning ska i första hand befintliga stigar och leder användas och särskild försiktighet ska iaktas för att undvika skador på mark och vegetation.
7. I de fall totalförsvaret har intressen (anläggningar och/eller planerade grupperingsplatser) inom reservatet får tillsyn och skyddsarbetsuppgifter utföras utan hinder av föreskrifterna.

**B. Föreskrifter enligt 7 kap 6 § MB om skyldighet att tåla visst intrång**

Ägare och innehavare av särskild rätt till fastigheterna förpliktas att tåla sådana intrång i området som behövs för att tillgodose syftet med naturreservatet, exempelvis åtgärder för områdets vård och skötsel.

**C. Ordningsföreskrifter enligt 7 kap 30 § MB**

Utöver vad som annars gäller är det för allmänheten förbjudet att:

1. Bryta kvistar, fälla eller på annat sätt skada levande eller döda träd och buskar.
2. Skada vegetationen i övrigt t ex genom att gräva upp växter såsom ris, örter, mossor eller lavar eller ta bort vedlevande svampar.

Datum  
2009-12-08

Diarienummer  
511-9101-09

NVR ID  
NR 2001021

3. Fånga, skada, döda eller bortföra ryggradsdjur. Störa djurlivet genom att exempelvis klättra i boträd eller medvetet uppehålla sig i närheten av fågelbo, lya eller gryt.
4. Insamla ryggradslösa djur.
5. Förstöra eller skada berg, jord eller sten på land eller i vatten genom att t ex borra, hacka, spränga, rista, gräva eller måla.
6. Framföra motordrivna fordon.

#### Undantag från reservatsföreskrifterna i punkt C:

1. Snöskoteråkning är tillåten i reservatet på väl snötäckt mark. Vid körning ska i första hand befintliga stigar och leder användas och särskild försiktighet ska iakttas för att undvika skador på mark och vegetation.
2. I reservatet är det utan hinder av föreskrifterna tillåtet att jaga och fiska i enlighet med gällande lagstiftning.
3. Bär- och matsvampplockning är tillåtet i området.

### **FÖRESKRIFTERNAS IKRAFTTRÄDANDE**

Föreskrifterna träder i kraft tre veckor efter den dag de publicerades i länets författningssamling. Ordningsföreskrifter enligt 7 kap. 30 § MB gäller omedelbart.

### **SKÅLEN FÖR LÄNSTYRELSENS BESLUT**

#### **Beskrivning av området**

Area: ca 449 ha

Naturtyper: Vatten ca 25 ha  
Skogsmark ca 370 ha, varav produktiv skog ca 351 ha  
Substratmark ca 52 ha  
Myr ca 2 ha

Reservatet utgör en del av det långsmala Gadda-Granbergsmassivet, beläget ca 40 km ostnordost om Arvidsjaur i östligaste delen av Arvidsjaur kommun. Berggrunden i området består av sura till intermediära graniter som gör att marken generellt är näringsfattig. Den södra delen av reservatet täcker in en utlöpare av berget och dess branta sydsluttning. Den centrala delen utgörs av Gaddabergets övre partier, sydsluttningen med barrblandskog och den grandominerade nordsluttningen. Längst i norr står främst talldominerade bestånd. Reservatet är här ganska flackt med några mindre kullar och svackor. I den västra delen av reservatet ligger tre sjöar, två mindre en bit upp i nordsluttningen samt det större Bergträsket i det nordvästra hörnet.

Öster om Bergträsket finner man lyckig, talldominerad skog som bitvis övergår i barrblandskog. Två generationer tallar är synliga. Vanligast är omkring 250-åriga tallar

Datum  
2009-12-08

Diarienummer  
511-9101-09

NVR ID  
NR 2001021

men glest finner man även en generation som är ca 100 år äldre. Fältskiktet är av frisk blåbärstyp i större delen av området. Förekomsten av död ved varierar men stora partier håller rikligt med lågor av framförallt gran. Spår av äldre avverkning förekommer i varierande omfattning. De flesta stubbarna finns i det nordöstra partiet som har en något annorlunda karaktär med inslag av blötmarker i form av myrar och bäckdrag. Längs draget dominerar granskog som i den östligaste delen är av urskogskaraktär med rik förekomst av lågor och hänglavar.

Skogen mellan småtjärnarna och Bergräsket i väster är grandominerad med god förekomst av grov björk. Äldre plockhuggning har gjort att det endast finns sparsamt med gamla tallöverståndare. I närheten av småsjöarna står ganska grova och högresta granar, behängda med garn- och tagellavar. Här finner man även sälgar med doftticken och lunglav. Vissa partier är frodiga med arter som skogsnäva, ögonpyrola och ekbräken.

Nordslutningens nedre del karakteriseras i öster av mager, luckig tallskog med inslag av gran och sporadisk förekomst av sälg. Avverkningsspåren är sparsamma och förekomsten av lågor är måttlig till riklig. I väster blir den friska blåbärsgranskogen magrare längre upp i sluttningen och högre upp står gles och klen urskogsartad granskog uppblandad med gamla björkbuketter. Gaddabergets översta del är klädd med tallskog. I ett flackt parti mot norr finns ett område som utsattes för hård genomhuggning 1933 och där växer nu klen gran och tall. Runt bergets högsta topp står hållmarkstallskog.

Skogen på massivets sydsluttning bär spår efter minst två bränder. I barrblandskogen i den något flackare delen har det förutom äldre avverkningar även gjorts ett större uttag av tall på 1930-talet. Sannolikt är det brandskadad skog som har plockhuggits. Tallöverståndare med en ålder på 200-300 år förekommer, men denna generation representeras främst av grova avverkningsstubbar. Död ved påträffas i måttliga mängder. Nedanför sydbranten finns stora enbuskrika partier med glest trädskikt. Gamla kolade högstubbar av tall är vanliga, även långt nere i sluttningen där grova granar dominerar beståndet.

På den sydligaste utlöparen av berget är marken stenig med inslag av block och berg i dagen. De allra brantaste partierna är ett trädbevuxet impediment med urskogsartad tallskog. Här finns riktigt gamla tallar varav många är kortvuxna med platta kronor. Inslag av död ved förekommer som bland annat torrakor.

### **Länsstyrelsens bedömning**

Naturreseptatet utgör ett större naturskogsområde som genom sin varierande topografi rymmer en mängd olika livsmiljöer för sällsynta växt- och djurarter. Området är också ett värdefullt friluftsområde som bl.a. nyttjas för fritidsfiske. Skogsavverkning eller annan exploatering skulle innebära att områdets naturvärden förstörs. Med anledning av detta har frågan om bildande av ett naturreseptat aktualiserats.

Beslutet följer gällande riktlinjer för prioritering av naturreseptatsskydd och Sveriges internationella åtaganden om skydd av den biologiska mångfalden, samt Sveriges miljö kvalitetsmål.

Datum  
2009-12-08

Diarienummer  
511-9101-09

NVR ID  
NR 2001021

Länsstyrelsen bedömer att ett naturreservat i det aktuella området är förenligt med kommunens översiktsplan och med hushållningsbestämmelserna i 3 och 4 kap. MB.

Vid en vägning mellan enskilda och allmänna intressen i enlighet med 7 kap 25 § MB, bedömer länsstyrelsen att den inskränkning i den enskildes rätt att använda mark och vatten som beslutet innebär, inte går längre än vad som krävs för att syftet med naturreservatet ska tillgodoses.

I enlighet med vad som sägs i 4 och 5 §§ förordningen (2007:1244) om konsekvensutredning vid regelgivning, bedömer Länsstyrelsen att den föreslagna ordningsföreskriften enligt 7 kap 30 § MB innebär så begränsade konsekvenser, såväl kostnadsmässiga som i övrigt att det saknas skäl för en konsekvensutredning av regelgivningen.

## ÄRENDETS BEREDNING

Gaddaberget, som tidigare hette Gadda-Granberget, avsattes 1946 som domänreservat. I samband med Domänverkets bolagisering 1992 gjorde länsstyrelsen på uppdrag av Naturvårdsverket en bedömning av vilka domänreservat i länet som har så höga naturvärden att de bör ges långsiktigt skydd som naturreservat. Gadda-Granberget hör till de områden som länsstyrelsen valde ut.

Naturvårdsverket och Assi Domän slöt 1995 ett avtal om naturreservatsbildning av ett antal särskilt värdefulla domänreservat i hela landet. Gadda-Granberget är ett av områdena som omfattas av avtalet. Beslut om bildade av naturreservatet Gadda-Granberget Domänreservat togs den 10 jan 1997.

Den ursprungliga delen av naturreservatet ingår i nätverket Natura 2000. Regeringen föreslog 1995 området till EU-kommissionen som 2005 fastställde Gadda-Granberget som ett område av gemenskapsintresse (SCI).

De höga naturvärdena inom den del som naturreservatet ska utvidgas med uppmärksammades i samband med en inventering av skyddsvärda statliga skogar som länsstyrelsen och Naturvårdsverket genomförde under åren 2003-2005. Inventeringen gjordes på uppdrag av regeringen och redovisades i Naturvårdsverkets rapporter 5339, 5344, 5345 och 5473. För Norrbottens län redovisades totalt 432 områden som skyddsvärda.

Under 2005 slöts en överenskommelse mellan Naturvårdsverket, Sveaskog och länsstyrelserna i Norrbotten respektive Västerbotten, om hur de skyddsvärda områdena från inventeringen skulle bevaras långsiktigt. Överenskommelsen redovisades i en rapport (Naturvårdsverket, rapport 5498) där 168 områden i Norrbottens län pekades ut som blivande naturreservat. Utvidgningen av naturreservatet Gadda-Granberget är ett av dessa områden. I samband med utvidgningen byttes det tidigare namnet Gadda-Granberget Domänreservat ut mot Gaddaberget.

Datum  
2009-12-08

Diarienummer  
511-9101-09

NVR ID  
NR 2001021

Naturvårdsverket och Sveaskog AB träffade den 13 juni 2008 en överenskommelse om formellt skydd av 431 särskilt värdefulla naturskogsområden i hela landet. Denna innebär att områdena, på i överenskommelsen angivna villkor, kan avsättas som naturreservat utan krav på ekonomisk ersättning till Sveaskog. För länets del omfattas de områden som redovisats som naturreservat i Naturvårdsverkets rapport 5498. Överenskommelsen ger därmed ett värdefullt bidrag till uppfyllandet av delmål 1 *Långsiktigt skydd av skogsmark* i miljö kvalitetsmålet *Levande skogar*.

Beslutet har föregåtts av samråd med Arvidsjaurs kommun som motsätter sig förslaget. I yttrandet anges bland annat att de föreslagna reservatsbildningarna kan komma i konflikt med framtida vindkraftsetableringar samt mineralprospekteringar i kommunen. Man anser också att kommunen är kraftigt överrepresenterad i planerna för framtida reservatsbildningar och önskar att framtida naturreservat bör fördelas jämnare över landets kommuner.

Länsstyrelsen vill tydliggöra att området har så höga naturvärden att det måste skyddas från exploatering. Myndighetens arbete med skydd av värdefulla skogar sker på uppdrag av regering och riksdag, inom ramen för miljömålet *Levande skogar*. Urvalet av skogar som ska ges skydd som naturreservat styrs av de nationella och regionala strategierna för skogsskydd. Grunden är en värdebaserad ansats där områdenas naturvärden är styrande för urvalet, allt för att de avsättningar som görs för att uppnå miljömålet ska utgöras av skogar med så höga naturvärden som möjligt. Andelen skyddad skog kommer därför att variera mellan kommunerna.

Beslutet har även föregåtts av samråd med Naturvårdsverket som påpekar att beslutet saknar redovisning av synnerliga skäl för upphävande av det äldre naturreservatsbeslutet. Naturvårdsverket har även vissa synpunkter på Länsstyrelsens formulering av syftet. Länsstyrelsen har efter Naturvårdsverket påpekande kompletterat beslutet med redovisning av skälen för upphävandet samt sett över och justerat syftesformuleringen.

Förslaget har också remitterats till Försvarsmakten, SGU, Bergstaten och Skogsstyrelsen. Av dessa har Skogsstyrelsen och Försvarsmakten angett att de inte har något att erinra mot förslaget. SGU har inga synpunkter på reservatsbildningen. I sitt yttrande har SGU givit värdefull information om berggrunden och jordartsgeologin i området. Bergsstaten har avstått från att svara.

Naturskyddsföreningen i Norrbotten har i en skrivelse till Länsstyrelsen tillstyrkt reservatsbildningen.

Markägaren Sveaskog har getts tillfälle att yttra sig över förslaget. Sveaskog anger i sitt yttrande att mer utrymme bör lämnas för naturvårdande skötsel av naturreservatet. Länsstyrelsen bedömer att beslutet redan ger tillräckliga möjligheter för naturvårdande skötsel och finner därför inte skäl att förändra beslutet med anledning av Sveaskogs synpunkter.

Östra Kikkejaure sameby har förelagts att yttra sig över förslaget. Samebyn har inte inkommit med svar.



Länsstyrelsen  
Norrbotten

## BESLUT

8 (8)

Datum  
2009-12-08

Diarienummer  
511-9101-09

NVR ID  
NR 2001021

### HUR MAN ÖVERKLAGAR

Detta beslut kan överklagas hos Regeringen (Miljödepartementet) enligt bilaga 3.

### DE SOM DELTAGIT I LÄNSSTYRELSENS BESLUT

I detta ärende har beslut tagits av landshövding Per-Ola Eriksson, efter föredragning av naturvårdshandläggare Josefin Olsson. I den slutliga handläggningen av ärendet har även chefen för naturvårdsenheten Ronny Edin, länsassessor Fredrik Hannu och antikvarie Lena Lagerstam, deltagit.

A handwritten signature in blue ink, appearing to read 'Per-Ola Eriksson'.

Per-Ola Eriksson

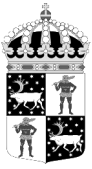
A handwritten signature in blue ink, appearing to read 'Josefin Olsson'.

Josefin Olsson

#### Bilagor:

1. Karta över reservatet
2. Översigtskarta
3. Hur man överklagar
4. Skötselplan

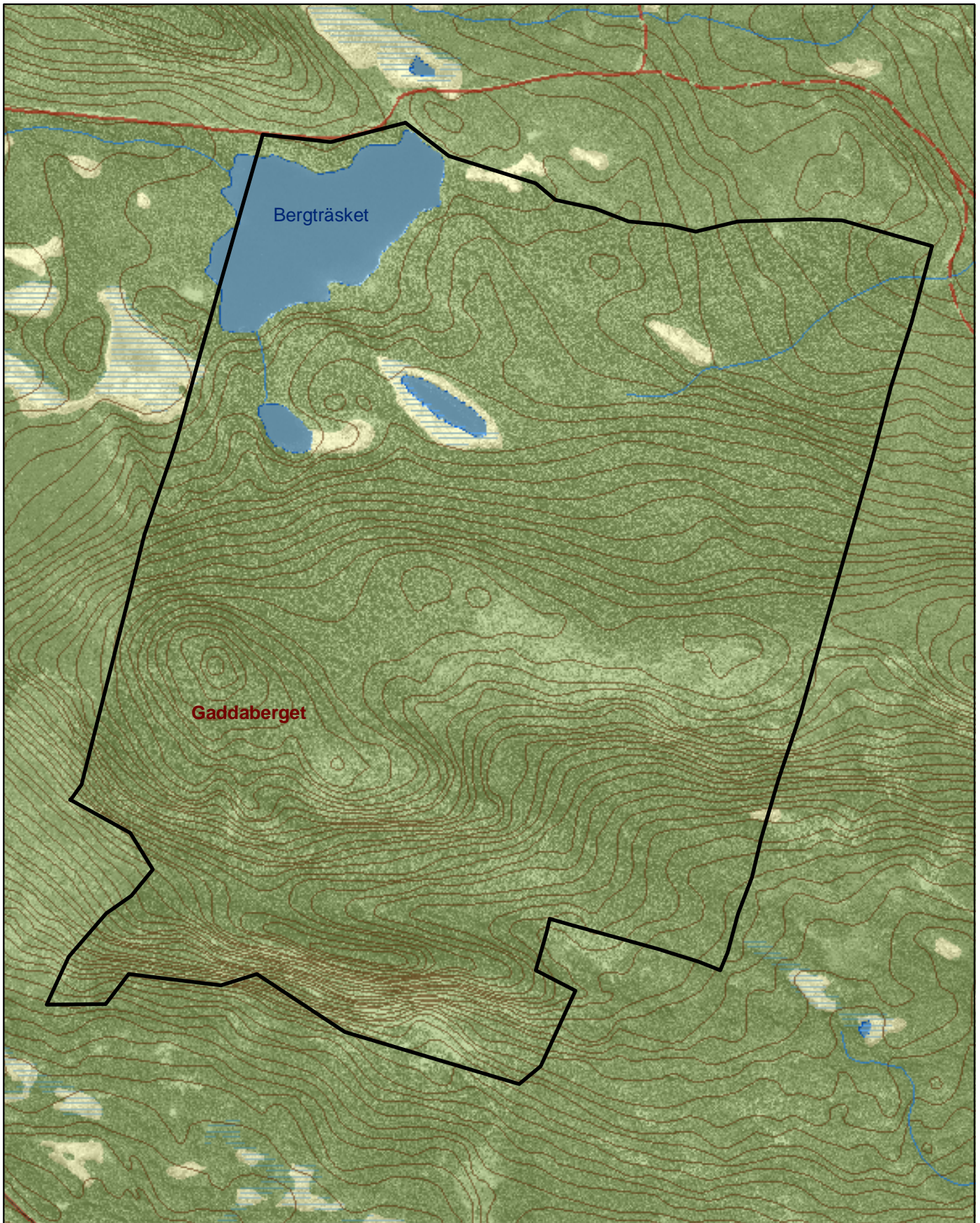





## Naturreseptat Gaddaberget

Area ca 449 ha

Skala 1:15 000

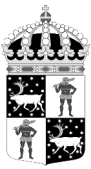
Länsstyrelsen  
Norrbotten

© Copyright Lantmäteriet 2009. Ur GSD - Produkter, ärende 106-2004/188

 Gräns för naturreseptatet

0 250 500 750 m





# Naturreservatet Gaddaberget

Arvidsjaurs kommun

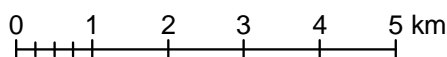
Skala 1:100 000

Länsstyrelsen  
Norrbotten



© Copyright Lantmäteriet 2009. Ur GSD - Produkter, ärende 106-2004/188

- Naturreservatet Gaddaberget
- Andra naturreservat





Länsstyrelsen  
Norrbotten

## Bilaga 3

### HUR MAN ÖVERKLAGAR

Om Ni vill överklaga länsstyrelsens beslut ska Ni skriva till

**Regeringen, Miljödepartementet.** Ni ska skicka eller lämna in Ert överklagande till

**Länsstyrelsen i Norrbottens län, 971 86 LULEÅ**

För att Ert överklagande ska kunna prövas måste överklagandet ha kommit in till länsstyrelsen **inom tre veckor** från den dag Ni fick del av beslutet. Länsstyrelsen skickar därefter överklagandet till Regeringen, Miljödepartementet.

Ni ska i Ert överklagande ange

- \* vilket beslut Ni överklagar (ärendets diarienummer och beslutsdag),
- \* hur Ni vill att beslutet ska ändras och varför,
- \* Ert namn, postadress och telefonnummer.

Ni ska underteckna Ert överklagande. Om Ni anlitar ombud kan istället ombudet underteckna överklagandet. I så fall ska fullmakt bifogas.

Om Ni behöver ytterligare upplysningar om hur man överklagar kan Ni vända Er till länsstyrelsen, telefon 0920 – 960 00.

## SKÖTSELPLAN FÖR NATURRESERVATET GADDABERGET I ARVIDSJAURS KOMMUN

### ALLMÄNT OM PLANEN

**Naturreservatets syfte ska vara styrande för reservatets långsiktiga vård och förvaltning.**

Områdets avgränsning redovisas i bilaga A.

Beskrivning och uppgifter om naturreservatet finns i beslutet [511-9101-09](#).

Denna skötselplan ska ses över inom en tioårsperiod och vid behov revideras.

### SYFTET MED NATURRESERVATET

Syftet med reservatet är att bevara områdets höga naturskogsvärden och opåverkade karaktär. Reservatet ska bevara den biologiska mångfalden samt den värdefulla naturmiljön i området och ge förutsättningar för de ingående ekosystemen att utvecklas naturligt. Syftet är även att de delar av reservatet som idag har lägre naturvärden ska utvecklas i riktning mot ett naturligt tillstånd.

Inom ramen för dessa mål ska reservatet ge möjlighet till naturupplevelser, friluftsliv och vetenskaplig forskning i orörd natur.

Syftet ska nås genom att:

- Inget skogsbruk bedrivs i området.
- Exploateringar och arbetsföretag i området förhindras.
- Området sköts enligt fastställd skötselplan. Inriktningen ska vara fri utveckling med möjlighet till naturvårdsbränning efter särskild utredning.

## **NATUR**

Skogsbestånden ska genom intern dynamik och andra naturliga processer fortsätta att utvecklas fritt. Våtmarkernas naturliga hydrologi och vegetation skall bevaras och endast förändras genom naturliga processer.

### **Brand**

Då området karaktäriseras av tallskog och barrblandskog och bär spår av brand så bör spontant uppkommen brand få löpa fritt så långt det är möjligt. Brandbekämpning ska främst ske för att förhindra spridning utanför reservatet. Vid släckningsarbete ska så skonsamma metoder som möjligt användas och naturliga begränsningslinjer så som vägar, vattendrag och rågångar nyttjas i första hand. Fysiska ingrepp så som fällning av träd eller anläggande av mineralgator bör undvikas.

## **GRÄNSER**

Naturresevatets gränser ska markeras enligt Naturvårdsverkets anvisningar och snarast efter Lantmäteriets inmätning.

Tidigare gränsmarkering som blivit inaktuell på grund av utvidgningen av reservatet ska tas bort, se bilaga B.

Kontroll av gränsmarkeringar och rågångar ska göras minst vart tionde år.

## **FRILUFTSLIV OCH INFORMATION**

Informationstavla finns på den plats som anvisas i bilaga A och bör förnyas i och med det nya beslutet.

Aktuell information om naturresevatet ska finnas på länsstyrelsens hemsida.

### **Anläggningar**

Bergträsket är ett fint fiskevatten och i anslutning till sjön finns en iordningställd rastplats med eldplats. Parkeringsmöjligheter finns också här. Länsstyrelsen ska utreda i vilket skick befintliga anläggningar är samt om det finns ytterligare anläggningar i området. Länsstyrelsen ska även utreda vilket behov som finns av anläggningar för det rörliga friluftslivet i området.

### **Stigar**

Det finns en stig vid sjön, se bilaga A. Länsstyrelsen ska utreda i vilket skick stigen är samt vilket behov som finns av stigar för det rörliga friluftslivet i området.



Länsstyrelsen  
Norrbotten

## SKÖTSELPLAN

Datum  
2009-12-08

Bilaga 4

3 (3)

Diarienummer  
511-9101-09

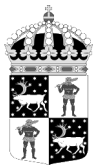
NVR ID  
NR 2001021

### SAMMANFATTNING AV PRIORITERADE ÅTGÄRDER

<b>Skötselåtgärd</b>	<b>När</b>
Information på länsstyrelsens hemsida	Snarast efter att reservatet har beslutats
Utmärkning av reservatsgränsen och borttagning av inaktuell gränsmarkering	Snarast efter Lantmäteriets inmätning
Uppdatering av informationsskylt	Snarast efter att reservatet har beslutats
Utreda behov av anläggningar samt status för befintliga anläggningar	Snarast efter att reservatet har beslutats
Revidering av skötselplan	Senast 2019/2020
Uppföljning av gränsmarkering	Minst vart tionde år
Underhåll av gränsmarkering	Vid behov

#### **Bilaga:**

- A. Karta
- B. Karta med äldre avgränsning
- C. Artlista



Länsstyrelsen  
Norrbotten

511-9101-09

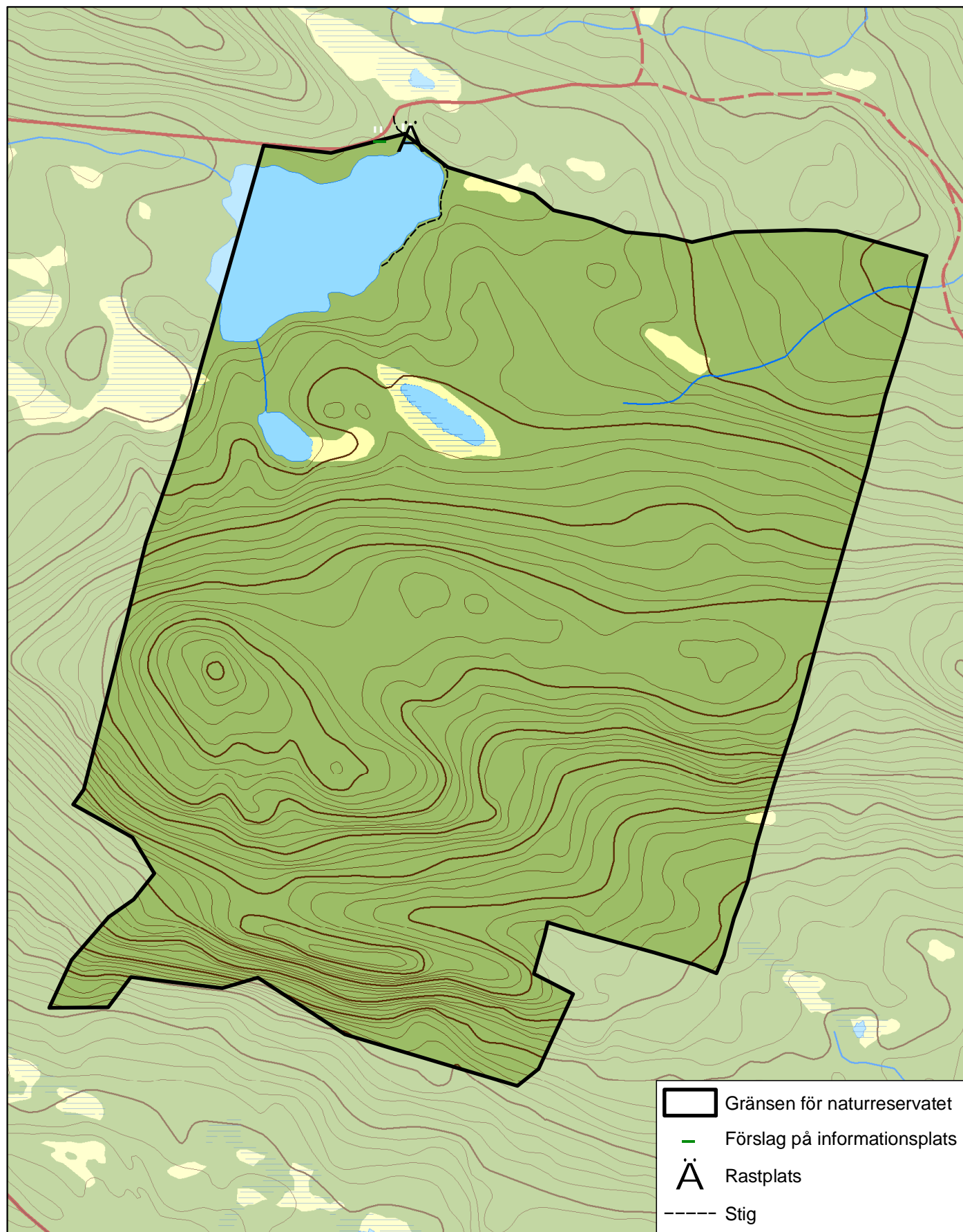
NR 2001021

Bilaga A

# Naturreseptatet Gaddaberget

Avgränsning och information

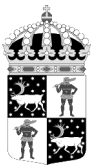
Skala 1:15 000



© Copyright Lantmäteriet 2009. Ur GSD - Produkter, ärende 106-2004/188

0 250 500 750 m





Länsstyrelsen  
Norrbotten

511-9101-09

NR 2001021

Bilaga B

## Naturreseptatet Gaddaberget

Äldre och nuvarande avgränsning

Skala 1:15 000

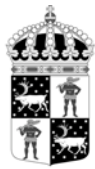


© Copyright Lantmäteriet 2009. Ur GSD - Produkter, ärende 106-2004/188

0 250 500 750 m







## Artlista naturreservatet Gaddaberget

	Svenskt namn	Latinskt namn	Hotkategori
1.	Harticka	<i>Inonotus leporinus</i>	NT
2.	Doftskinn	<i>Cystostereum murralli</i>	NT
3.	Rosenticka	<i>Formitopsis rosea</i>	NT
4.	Rynkskinn	<i>Phlebia centrifuga</i>	NT
5.	Ostticka	<i>Skeletocutis odora</i>	VU
6.	Doftticka	<i>Haploporus odorus</i>	VU
7.	Gränsticka	<i>Phellinus nigrolimitatus</i>	NT
8.	Violmussling	<i>Trichaptum laricinum</i>	NT
9.	Skrovellav	<i>Lobaria scrobiculata</i>	NT
10.	Stuplav	<i>Nephroma bellum</i>	
11.	Dvärgbägarlav	<i>Cladonia parasitica</i>	NT
12.	Lunglav	<i>Lobaria pulmonaria</i>	NT
13.	Garnlav	<i>Alectoria sarmentosa</i>	
14.	Tibast	<i>Daphne mezereum</i>	
15.	Ekbräken	<i>Gymnocarpium dryopteris</i>	
16.	Röd trolldruva	<i>Actaea erythrocarpa</i>	VU
17.	Ögonpyrola	<i>Moneses uniflora</i>	

Hotkategorier enligt Artdatabankens rödlista 2005. VU=Sårbar, NT=Missgynnad.

### Källor:

- Länstyrelsens översiktliga inventering 2004.
- Artdatabanken.