



Länsstyrelsen
Norrbotten

BESLUT

1 (7)

Datum
2009-12-08

Diarienummer
511-6601-09

NVR ID
NR2014694

BILDANDE AV NATURRESERVATET NORRA VAIJAVUOMA I PAJALA KOMMUN

BESLUT

Med stöd av 7 kap 4 § miljöbalken (1998:808), MB, beslutar länsstyrelsen att det område som utmärkts på bifogad karta, bilaga 1, skall utgöra naturreservatet Norra Vaijavuoma.

Med stöd av 3 § förordningen om områdesskydd enligt miljöbalken m.m. (1998:1252) fastställer länsstyrelsen bifogad skötselplan (bilaga 4) med mål, riktlinjer och åtgärder för reservatets skötsel och förvaltning. I enlighet med 2 § ovannämnda förordning ska länsstyrelsen vara förvaltare av naturreservatet.

För att tillgodose syftet med reservatet beslutar länsstyrelsen med stöd av 7 kap 5, 6 och 30 §§ MB samt 22 § förordningen om områdesskydd enligt miljöbalken m. m. (1998:1252) att nedan angivna föreskrifter ska gälla i reservatet.

SYFTE

Syftet med reservatet är att bevara områdets höga naturskogsvärden och opåverkade karaktär. Reservatet ska bevara den biologiska mångfalden samt den värdefulla naturmiljön i området och ge förutsättningar för de ingående ekosystemen att utvecklas naturligt. Syftet är även att de delar av reservatet som idag har lägre naturvärden ska utvecklas i riktning mot ett naturligt tillstånd.

Inom ramen för dessa mål ska reservatet ge möjlighet till naturupplevelser, friluftsliv och vetenskaplig forskning i orörd natur.

Syftet ska nås genom att:

- Inget skogsbruk bedrivs i området.
- Exploateringar och arbetsföretag i området förhindras.
- Området sköts enligt fastställd skötselplan. Inriktningen ska vara fri utveckling med möjlighet till naturvårdsbränning efter särskild utredning.
- I utvecklingsmarker och arronderingsmarker kan även andra skötselåtgärder än naturvårdsbränning genomföras. Till exempel stängsling av ungskog eller avveckling av planterade trädslag för att gynna uppkomst av lövskog.



- Med undantag för avveckling av främmande trädslag ska trädfällning och påverkan på markskiktet undvikas vid alla typer av skötselåtgärder.

UPPGIFTER OM NATURRESERVATET

Naturreservatets namn:	Norra Vajjavuoma
Kommun:	Pajala
Lägesbeskrivning:	ca 10 km väster om Kitkiöjoki
Area:	117 ha
Fastigheter och ägare:	Muonionalusta 5:1 (del av), Sveaskog
Sameby:	Muonio

RESERVATSFÖRESKRIFTER

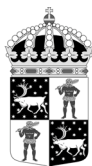
A. Föreskrifter enligt 7 kap 5 § MB om inskränkningar i rätten att använda mark- och vattenområden inom reservatet.

Utöver vad som annars gäller enligt lag är det förbjudet att:

1. Bedriva skogsbruk.
2. Fälla eller på annat sätt skada levande eller döda träd och buskar eller tillvarata vindfällan.
3. På annat sätt än vad som anges under punkterna 1 och 2 skada eller förändra mark eller vegetation, t ex genom att borra, anordna upplag, gräva, schakta eller dumpa.
4. Uppföra byggnad eller annan fast anläggning.
5. Anlägga väg eller led.
6. Anlägga ledningar i luft, mark eller vatten.
7. Bedriva vattenverksamhet, t ex genom vattenreglering, muddring eller avledande av vatten.
8. Inplantera växt- eller djurart.
9. Släppa ut eller sprida avloppsvatten, gifter, vådliga ämnen, bekämpningsmedel, kalk eller växtnäringsämnen på land eller i vatten.
10. Framföra motordrivna fordon utanför befintlig väg.

Vidare är det utan länsstyrelsens tillstånd förbjudet att:

11. Utöka eller förändra befintlig byggnad eller anläggning.
12. Uppföra älgtoarn.
13. Sätta upp tavla, plakat, skylt, göra inskrift eller liknande.



Undantag från reservatsföreskrifterna i punkt A:

1. Föreskrifterna ska inte utgöra hinder för förvaltaren att utföra de åtgärder som krävs för reservatets vård och skötsel.
2. Ovanstående föreskrifter ska inte heller utgöra hinder för underhåll av befintliga byggnader, vägar eller andra anläggningar. Före underhållsåtgärder utförs ska samråd ske med Länsstyrelsen.
3. Utan hinder av ovanstående föreskrifter får renskötsel utövas i enlighet med rennäringslagen (1971:437). Före anordnandet av fasta anläggningar ska samråd ske med länsstyrelsen enligt 12 kap 6 § MB, enligt vad som framgår av förordningen (1998:904) om täkter och anmälan för samråd.
4. Vid uttransport av fälld älg eller björn får terrängskoter, t ex fyrhjuling, användas. Vid körning ska i första hand befintliga stigar och leder användas och särskild försiktighet ska iakttas för att undvika skador på mark och vegetation.
5. Snöskoteråkning är tillåten i reservatet på väl snötäckt mark. Vid körning ska i första hand befintliga stigar och leder användas och särskild försiktighet ska iakttas för att undvika skador på mark och vegetation.
6. I de fall totalförsvaret har intressen (anläggningar och/eller planerade grupperingsplatser) inom reservatet får tillsyn och skyddsarbetsuppgifter utföras utan hinder av föreskrifterna.

B. Föreskrifter enligt 7 kap 6 § MB om skyldighet att tåla visst intrång

Ägare och innehavare av särskild rätt till fastigheterna förpliktas att tåla sådana intrång i området som behövs för att tillgodose syftet med naturreservatet, exempelvis åtgärder för områdets vård och skötsel.

C. Ordningsföreskrifter enligt 7 kap 30 § MB

Utöver vad som annars gäller är det för allmänheten förbjudet att:

1. Bryta kvistar, fälla eller på annat sätt skada levande eller döda träd och buskar.
2. Skada vegetationen i övrigt t ex genom att gräva upp växter såsom ris, örter, mossor eller lavar eller ta bort vedlevande svampar.
3. Fånga, skada, döda eller bortföra ryggradsdjur. Störa djurlivet genom att exempelvis klättra i boträd eller medvetet uppehålla sig i närheten av fågelbo, lya eller gryt.
4. Insamla ryggradslösa djur.
5. Förstöra eller skada berg, jord eller sten på land eller i vatten genom att t ex borra, hacka, spränga, rista, gräva eller måla.
6. Framföra motordrivna fordon utanför befintlig väg.

Undantag från reservatsföreskrifterna i punkt C:

1. Snöskoteråkning är tillåten i reservatet på väl snötäckt mark. Vid körning ska i första hand befintliga stigar och leder användas och särskild försiktighet ska iakttas för att undvika skador på mark och vegetation.



2. I reservatet är det utan hinder av föreskrifterna tillåtet att jaga och fiska i enlighet med gällande lagstiftning.
3. Bär- och matsvampplockning är tillåtet i området.

FÖRESKRIFTERNAS IKRAFTTRÄDANDE

Föreskrifterna träder i kraft tre veckor efter den dag de publicerades i länets författningssamling. Ordningsföreskrifter enligt 7 kap. 30 § MB gäller omedelbart.

SKÄLEN FÖR LÄNSSTYRELSENS BESLUT

Beskrivning av området

Area: 117 ha
Naturtyper: Skogsmark 77 ha, varav produktiv skog 75 ha
Myr 40 ha

Naturresevatet, som ligger ca 10 km väster om byn Kitkiöjoki, utgörs av ett flackt område med gammal naturskog och myrmarker. Berggrunden består till största del av basisk gabbro och diorit, vilket gör marken ganska näringsrik. Detta gör området väldigt produktivt med många grova och högre träd, något som skiljer sig markant från de flesta andra skogarna i trakten där marken vanligtvis är mycket mager och näringsfattig. De dominerande jordarterna är morän och torv. Isälvsmaterial omger reservatet i väster, norr och öster. En isälvsränna visar att dränering skett genom myrområdet och mynnat ut i östra delen. Hela området ligger ovan den högsta kustlinjen och har på så sätt aldrig varit utsatt för havets vågerosion.

De norra och östra delarna domineras av relativt öppen och naturligt föryngrad tallskog på torr hedmark där markvegetationen i huvudsak består av lavristyp. Tallskogen är olikåldrig men har ändå vanligtvis en enskiktad struktur. Liknande tallskogor som växer på sandmark har ofta en rik marksvampsflora och utgör levnadsmiljöer för många hotade arter.

Det finns rikligt med överståndare i form av gamla tallar som är mellan 200-400 år gamla, samt några enstaka tallar på drygt 500 år. I överståndarna finns ofta brandljud, stamskador efter skogsbrand. Dessa brandljud indikerar att skogen har brunnit flera gånger under tidens lopp, exempelvis har spår efter fyra olika bränder hittas på en och samma tall. I en av de allra äldsta tallarna finns dessutom en kulturlämning i form av inskriptionen AVE MARIA.

Död ved förekommer allmänt och utgörs främst av gamla torrfuror, däremot är andelen liggande död ved sparsam och finns endast fläckvis i större mängd. Detta är typiskt för de gamla tallskogarna i länets nordostliga delar, där tallskogen ofta är hedartad och tjärbränning förekommit i relativt stor omfattning. Spår efter äldre plockhugging syns i



form av en del stubbar, denna påverkan är troligen skälet till varför det i dagsläget finns sparsamt med lågor. Många av torrfuorna är dock på väg att falla omkull, vilket innebär att tillförseln av liggande död ved framöver gradvis kommer att öka.

I sydväst, där markvegetationen övergår till frodig blåbärsristyp, finns ett mindre parti med naturligt förnygrad barrblandskog med gran och björk som dominerande trädslag. Andelen död ved ökar något här och utgörs av rötade granlångor. På lågorna växer flera anmärkningsvärda vedsvampar, t. ex. blodticka. De övriga mellersta och västra delarna av Norra Vajavuoma omfattar myrmark som ingår i ett objekt utpekad i Länsstyrelsens våtmarksinventering, Vaarajärvenuoma, som bedöms hysa höga naturvärden.

Den pelarsalslika karaktären, med högresta grova tallar och lättvandrad hedmark, gör naturreservatet mycket naturskönt och medför stor potential som utflyktsmål. Naturreservatet ligger dessutom lättillgängligt då en väg sträcker sig igenom området i öster.

Länsstyrelsens bedömning

De gamla sandtallskogarna i Norra Vajavuoma hyser genom sin höga ålder och naturliga struktur mycket höga naturvärden. Produktiva, gamla tallnaturskogar på sandmark är mycket sällsynta vilket ger området ett mycket högt bevarandevärde. Gamla sandtallskogar är också en högt prioriterad naturtyp i den nationella strategin för skogsskydd. Sammantaget bedömer länsstyrelsen att området har mycket höga naturvärden som inte kan kombineras med att skogsbruk bedrivs i området. Skogsavverkning eller annan exploatering skulle innebära att områdets naturvärden förstörs. Med anledning av detta har frågan om bildande av ett naturreservat aktualiserats.

Beslutet följer gällande riktlinjer för prioritering av naturreservatsskydd och Sveriges internationella åtaganden om skydd av den biologiska mångfalden, samt Sveriges miljö kvalitetsmål.

Länsstyrelsen bedömer att ett naturreservat i det aktuella området är förenligt med kommunens översiktsplan och med hushållningsbestämmelserna i 3 och 4 kap. MB.

Vid en vägning mellan enskilda och allmänna intressen i enlighet med 7 kap 25 § MB, bedömer länsstyrelsen att den inskränkning i den enskildes rätt att använda mark och vatten som beslutet innebär, inte går längre än vad som krävs för att syftet med naturreservatet ska tillgodoses.

I enlighet med vad som sägs i 4 och 5 §§ förordningen (2007:1244) om konsekvensutredning vid regelgivning, bedömer Länsstyrelsen att den föreslagna ordningsföreskriften enligt 7 kap 30 § MB innebär så begränsade konsekvenser, såväl kostnadsmässiga som i övrigt att det saknas skäl för en konsekvensutredning av regelgivningen.



Länsstyrelsen
Norrbotten

BESLUT

6 (7)

Datum
2009-12-08

Diarienummer
511-6601-09

NVR ID
NR2014694

ÄRENDETS BEREDNING

De höga naturvärdena inom naturreservatet Norra Vajjavuoma uppmärksammades i samband med en inventering av skyddsvärda statliga skogar som länsstyrelsen och Naturvårdsverket genomförde under åren 2003-2005. Inventeringen gjordes på uppdrag av regeringen och redovisades i Naturvårdsverkets rapporter 5339, 5344, 5345 och 5473. För Norrbottens län redovisades totalt 432 områden som skyddsvärda.

Under 2005 slöts en överenskommelse mellan Naturvårdsverket, Sveaskog och länsstyrelserna i Norrbotten respektive Västerbotten, om hur de skyddsvärda områdena från inventeringen skulle bevaras långsiktigt. Överenskommelsen redovisades i en rapport (Naturvårdsverket, rapport 5498) där 168 områden i Norrbottens län pekades ut som blivande naturreservat. Naturreservatet Norra Vajjavuoma är ett av dessa områden.

Naturvårdsverket och Sveaskog AB träffade den 13 juni 2008 en överenskommelse om formellt skydd av 431 särskilt värdefulla naturskogsområden i hela landet. Denna innebär att områdena, på i överenskommelsen angivna villkor, kan avsättas som naturreservat utan krav på ekonomisk ersättning till Sveaskog. För länets del omfattas de områden som redovisats som naturreservat i Naturvårdsverkets rapport 5498. Överenskommelsen ger därmed ett värdefullt bidrag till uppfyllandet av delmål 1 *Långsiktigt skydd av skogsmark* i miljö kvalitetsmålet *Levande skogar*.

Beslutet har föregåtts av samråd med Pajala kommun som inte har något att erinra över förslaget.

Förslaget till beslut har också remitterats till Försvarmakten, SGU, Bergsstaten och Skogsstyrelsen. Av dessa har Skogsstyrelsen och Försvarmakten angett att de inte har något att erinra mot förslaget. Bergsstaten har avstått från att svara. SGU har inga synpunkter på reservatsbildningen. I sitt yttrande har SGU givit värdefull information om berggrunden och jordartsgeologin i området.

Markägaren Sveaskog har getts tillfälle att yttra sig över förslaget. Sveaskog anger i sitt yttrande att mer utrymme bör lämnas för naturvårdande skötsel av naturreservatet. Länsstyrelsen bedömer att beslutet redan ger tillräckliga möjligheter för naturvårdande skötsel och finner därför inte skäl att förändra beslutet med anledning av Sveaskogs synpunkter.

Naturskyddsföreningen i Norrbotten har i en skrivelse till Länsstyrelsen tillstyrkt reservatsbildningen.

Muonio sameby har förelagts att yttra sig över förslaget. Inget svar har inkommit.

HUR MAN ÖVERKLAGAR

Detta beslut kan överklagas hos Regeringen (Miljödepartementet) enligt bilaga 3.



Länsstyrelsen
Norrbotten

BESLUT

7 (7)

Datum
2009-12-08

Diarienummer
511-6601-09

NVR ID
NR2014694

DE SOM DELTAGIT I LÄNSSTYRELSENS BESLUT

I detta ärende har beslut tagits av landshövding Per-Ola Eriksson, efter föredragning av naturvårdshandläggare Lars Dahlberg. I den slutliga handläggningen av ärendet har även chefen för naturvårdsenheten Ronny Edin, länsassessor Fredrik Hannu och antikvarie Gunhild Rydström deltagit.

A handwritten signature in blue ink, appearing to read 'Per-Ola Eriksson', with a large flourish at the end.

Per-Ola Eriksson

A handwritten signature in blue ink, appearing to read 'Lars Dahlberg', with a large flourish at the end.

Lars Dahlberg

Bilagor:

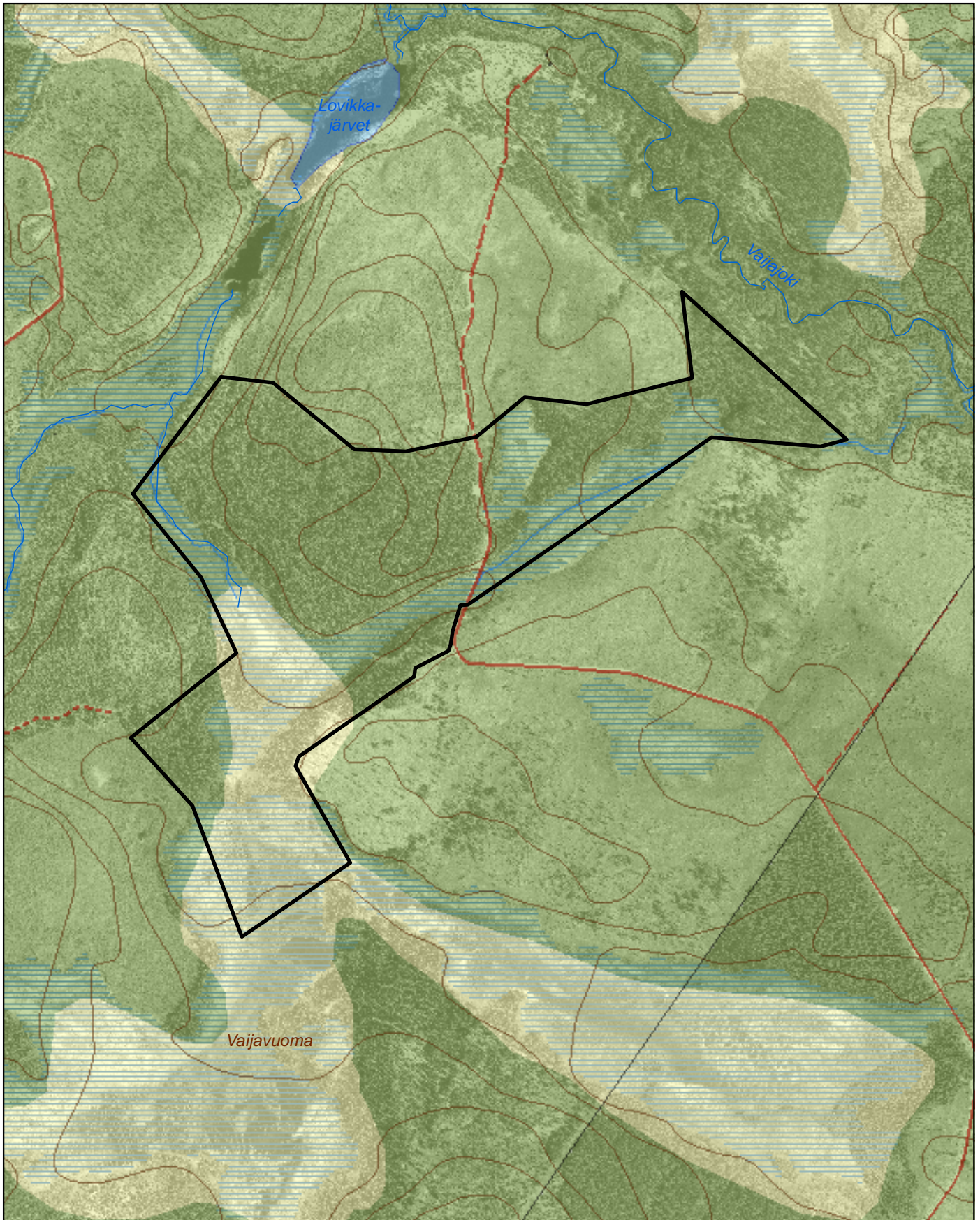
1. Karta över reservatet
2. Översiktskarta
3. Hur man överklagar
4. Skötselplan




Naturreseptatet Norra Vajavuoma

Area 117 ha

Skala 1:15 000

Länsstyrelsen
Norrbotten

© Copyright Lantmäteriet 2009. Ur GSD - Produkter, ärende 106-2004/188

 Gräns för naturreseptatet

0 250 500 750 1 000 Meter





Naturreseptat Norra Vajjavuoma

Pajala kommun

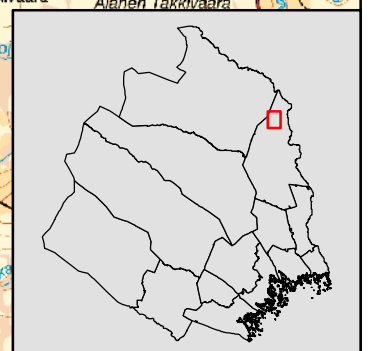
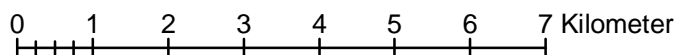
Skala 1:100 000

Länsstyrelsen
Norrbotten



© Copyright Lantmäteriet 2009. Ur GSD - Produkter, ärende 106-2004/188

- Naturreseptat Norra Vajjavuoma
- Befintliga naturreservat





Länsstyrelsen
Norrbotten

Bilaga 3

HUR MAN ÖVERKLAGAR

Om Ni vill överklaga länsstyrelsens beslut ska Ni skriva till

Regeringen, Miljödepartementet. Ni ska skicka eller lämna in Ert överklagande till

Länsstyrelsen i Norrbottens län, 971 86 LULEÅ

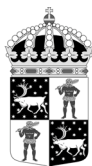
För att Ert överklagande ska kunna prövas måste överklagandet ha kommit in till länsstyrelsen **inom tre veckor** från den dag Ni fick del av beslutet. Länsstyrelsen skickar därefter överklagandet till Regeringen, Miljödepartementet.

Ni ska i Ert överklagande ange

- * vilket beslut Ni överklagar (ärendets diarienummer och beslutsdag),
- * hur Ni vill att beslutet ska ändras och varför,
- * Ert namn, postadress och telefonnummer.

Ni ska underteckna Ert överklagande. Om Ni anlitar ombud kan istället ombudet underteckna överklagandet. I så fall ska fullmakt bifogas.

Om Ni behöver ytterligare upplysningar om hur man överklagar kan Ni vända Er till länsstyrelsen, telefon 0920 – 960 00.



SKÖTSELPLAN FÖR NATURRESERVATET NORRA VAIJAVUOMA I PAJALA KOMMUN

ALLMÄNT OM PLANEN

Naturreservatets syfte ska vara styrande för reservatets långsiktiga vård och förvaltning.

Områdets avgränsning redovisas i bilaga A.

Beskrivning och uppgifter om naturreservatet finns i beslutet 511-6601-09.

Denna skötselplan ska ses över inom en tioårsperiod och vid behov revideras.

SYFTET MED NATURRESERVATET

Syftet med reservatet är att bevara områdets höga naturskogsvärden och opåverkade karaktär. Reservatet ska bevara den biologiska mångfalden samt den värdefulla naturmiljön i området och ge förutsättningar för de ingående ekosystemen att utvecklas naturligt. Syftet är även att de delar av reservatet som idag har lägre naturvärden ska utvecklas i riktning mot ett naturligt tillstånd.

Inom ramen för dessa mål ska reservatet ge möjlighet till naturupplevelser, friluftsliv och vetenskaplig forskning i orörd natur.

Syftet ska nås genom att:

- Inget skogsbruk bedrivs i området.
- Exploateringar och arbetsföretag i området förhindras.
- Området sköts enligt fastställd skötselplan. Inriktningen ska vara fri utveckling med möjlighet till naturvårdsbränning efter särskild utredning.
- I utvecklingsmarker och arronderingsmarker kan även andra skötselåtgärder än naturvårdsbränning genomföras. Till exempel stängsling av ungskog eller avveckling av planterade trädslag för att gynna uppkomst av lövskog.
- Med undantag för avveckling av främmande trädslag ska trädfällning och påverkan på markskiktet undvikas vid alla typer av skötselåtgärder.



Länsstyrelsen
Norrbotten

Datum
2009-12-08

Diarienummer
511-6601-09

NVR ID
NR2014694

NATUR

Skogsbestånden ska genom intern dynamik och andra naturliga processer fortsätta att utvecklas fritt. Våtmarkernas naturliga hydrologi och vegetation skall bevaras och endast förändras genom naturliga processer.

Utvecklingsmark och arronderingsmark skog

Eventuella skötselåtgärder i områdets utvecklingsmarker och arronderingsmarker bör utredas och tas upp vid en revidering av skötselplanen. Tillsvidare ska dessa områden fortsätta att utvecklas fritt i riktning mot naturskog.

Brand

På grund av områdets begränsade storlek, mycket gamla tallskog och närhet till andra större områden där sponta bränder kan tillåtas i stor omfattning ska bränder som uppstår i reservatet släckas. Vid släckningsarbete ska så skonsamma metoder som möjligt användas och naturliga begränsningslinjer så som vägar, vattendrag och rågångar nyttjas i första hand. Fysiska ingrepp så som fällning av träd eller anläggande av mineralgator bör undvikas.

GRÄNSER

Naturreservatets gränser ska markeras enligt Naturvårdsverkets anvisningar och snarast efter att naturreservatet har beslutats.

Kontroll av gränsmarkeringar och rågångar ska göras minst vart tionde år.

FRILUFTSLIV OCH INFORMATION

Information

Informationstavla med föreskrifter sätts upp på lämplig plats vid reservatet. Förslagsvis på plats som markerats på kartan i bilaga A.

Aktuell information om naturreservatet ska finnas på länsstyrelsens hemsida.

Leder

En befintlig och markerad skoterled sträcker sig i nord-sydlig riktning genom naturreservatets västra del. Skoterleden ungefärliga sträckning markeras på bilaga A.

Länsstyrelsen ansvarar ej för skoterledens underhåll och skötsel. Skoterledens behov skall utredas snarast möjligt efter att reservatet har beslutats.



Länsstyrelsen
Norrbotten

SKÖTSELPLAN

Datum
2009-12-08

Bilaga 4

Diarienummer
511-6601-09

NVR ID
NR2014694

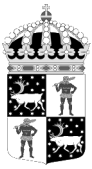
3 (3)

SAMMANFATTNING AV PRIORITERADE ÅTGÄRDER

Skötselåtgärd	När
Information på länsstyrelsens hemsida	Snarast efter att reservatet har beslutats
Utmärkning av reservatsgränsen	Snarast efter att reservatet har beslutats
Informationstavla vid reservatet	Snarast efter att reservatet har beslutats
Utredning om behov av skoterled	Snarast möjligt efter att reservatet har beslutats
Revidering av skötselplan	Senast 2019/2020
Uppföljning av gränsmarkering	Minst vart tionde år
Underhåll av gränsmarkering	Vid behov

Bilaga:

A. Karta

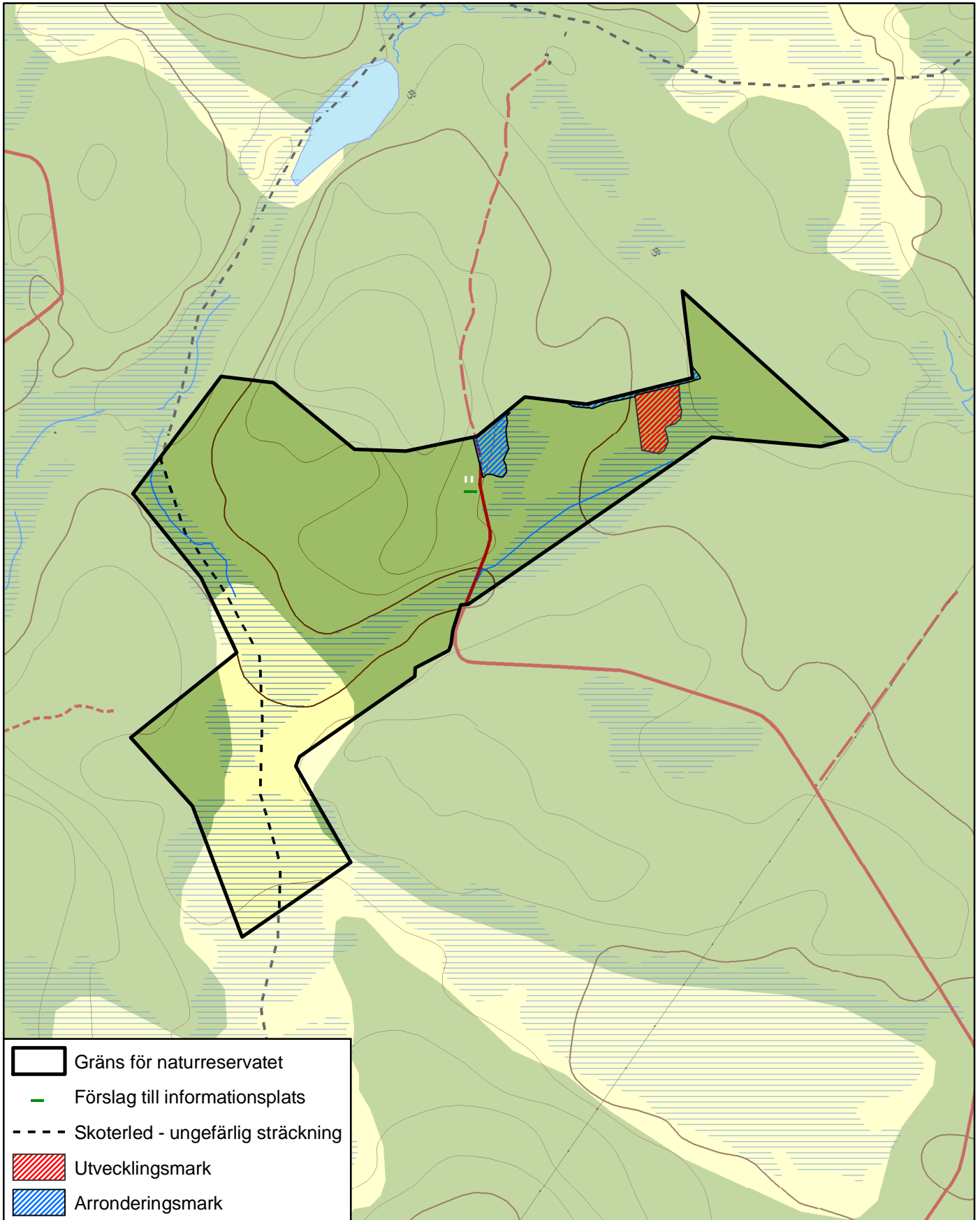


Naturreseptatet Norra Vaijavuoma

Information, skoterled, utvecklings- och arronderingsmark

Skala 1:15 000

Länsstyrelsen
Norrbotten



© Copyright Lantmäteriet 2009. Ur GSD - Produkter, ärende 106-2004/188

0 250 500 750 1 000 1 250 1 500 Meter

