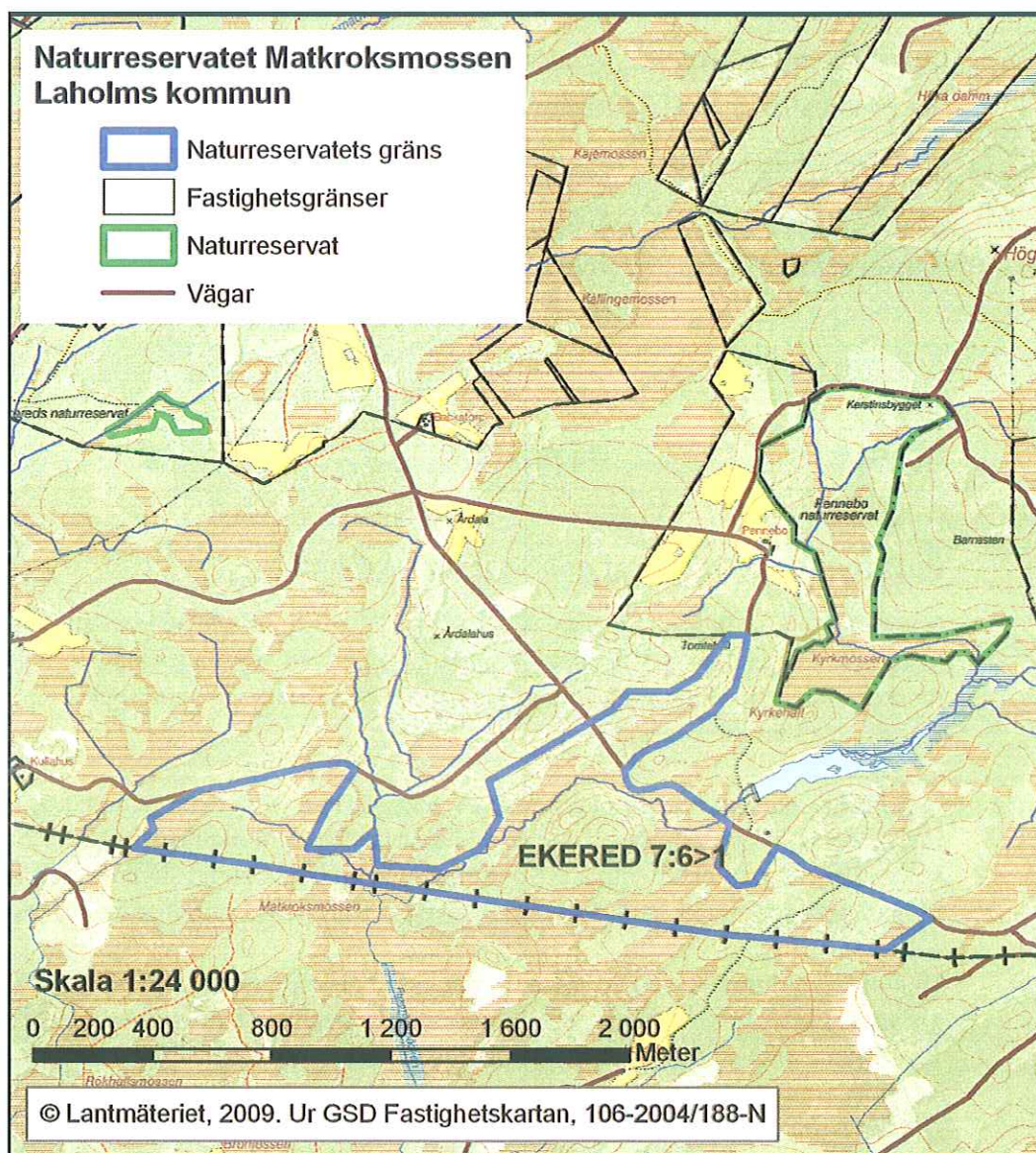




Naturreseptat Matkroksmossen i Laholms kommun

Beslut

Länsstyrelsen i Hallands län beslutar med stöd av 7 kap. 4§ miljöbalken att förklara det område som avgränsas av blå heldragen linje på nedanstående karta som naturreseptat, med föreskrifter och skötselplan enligt nedan. Naturreseptatets namn ska vara Matkroksmossen.



Uppgifter om reservatet

Områdesnamn: Matkroksmossen
Kommun: Laholm
Församling: Hasslöv
Areal: 82,8 hektar
Lägesbeskrivning: 6 kilometer söder om Hasslöv, vid gränsen till Skåne län.
Mittkoordinat (SWEREF): N: 377420, E:6247703 (SWEREF 99 TM)
Fastighetskartans blad nr: 62D4HN (SWEREF 99 TM)
Naturgeografisk region: Region 8. Nordöst-Skånes skogslandskap.
Fastighet och markägare: Ekered 7:6 Staten genom Naturvårdsverket
Jakträttsinnehavare: Ekered Jaktlag c/o Bo Hjelm
Nyttjanderätt: Södra Sveriges sportfiskeklubb
Avser: Fiskerätt genom avtal med Sveaskog.
Sveaskog
Avser: Fiskerättsinnehavare
Förvaltare: Länsstyrelsen

Beskrivning av området och skäl för beslutet

Naturreseptatet Matkroksmossen är ett 83 hektar stort område på Hallandsåsens plåtå, beläget invid gränsen mot Skåne. Området är del av ett stort och mångformigt myrkomplex som till största delen ligger inom Skåne län och som ingår i Myrskyddsplan för Sverige.

Området är mosaikartat och utgörs av tre ungefär lika stora delar; sumpskog / myrmark, bokskog med olika grader av naturvärden samt planterad gran. Värdekärnorna utgörs av äldre artrik bokskog med bland annat skyddsvärda träd, lövsumpskogar, alkärr samt Faxerödsbäckens biflöde med omgivande bäckdrag.

Boken är i åldrarna 0-150 år, oftast uppdelad i två skikt. Bokskogarna innehåller en del grova ädellövträd med förekomster av hotade och sällsynta arter knutna till främst bok. Stora värden finns knutna även till senvuxna bokar med mindre dimensioner. Inom området finns 131 levande och döda träd som uppnår kriterierna för att vara särskilt skyddsvärda enligt "Åtgärdsprogram för särskilt skyddsvärda träd i kulturlandskapet".

Sex registrerade nyckelbiotoper finns inom de ovan nämnda värdekärnorna. Förekommande habitat är: hedädellövskog, bäckdal, rasbrant, grova ädellövträd samt

alsumpskog. I området finns sparsamt till rikligt med död ved. Tio rödlistade arter och minst tre regionalt intressanta arter (signalarter för höga naturvärden i ädellövskog) finns rapporterade från reservatets värdekärnor. De flesta arterna är lavar och mossor knutna till gammal bok men den mest hotade arten återfinns i bäcken, nämligen den av kräftpest stark hotade flodkräftan.

Värdekärnorna omges av bäckmader och trädklädd myr med björk, tall och al med inslag av asp och ask. Dessa miljöer har sedan decennier varit opåverkade av mänsklig aktivitet. Utmärkande för objektet är att myrens strukturer är svagt utvecklade och att kantskogen har ett stort björkinslag, vilket är typiskt för den nemorala zonen. Matkroksmossen är representativ för den ovanliga oceanisk-nemorala myrtypen.

Utvecklingsmarkerna består av äldre gallrad bokskog samt granskog. Bokskogarna har mycket god utvecklingspotential. Markberedning har dock resulterat i kraftig, tät föryngring av ung bok vilket kräver skötselåtgärder. I reservatet ingår även mellanliggande granskogar, två stora avdelningar och ett tiotal småområden med 50 år gamla granbestånd.

Faxerödsbäckens östra biflöde rinner genom reservatet och avvattnar området söderut, till den skånska sidan, där Faxerödsbäcken tar vid. Det aktuella biflödet har biotopkarterats och resultatet visar på höga naturvärden.

Matkroksmossen är utpekad som särskilt skyddsvärd i Myrskyddsplan för Sverige (Naturvårdsverket, 2007) och reservatsbildningen är ett led i att uppnå Sveriges miljömål om att långsiktigt skydda alla de i planen ingående våtmarkerna.

Ur ett svenskt och internationellt perspektiv har Halland och Sverige ett ansvar att bevara vissa skogstyper. Ädellövskogar, strandlövnaturskogar och triviallövskogar med ädellövinslag är utpekade som ansvarsbiotoper för länet, enligt strategin för formellt skydd av skog i Hallands län (Länsstyrelsen & Skogsstyrelsen, 2007).

Det som kan hota värdena är bl.a. avverkning, dikning och annan förändring av hydrologin, plantering av andra trädslag, konkurrens från gran, exploatering, spridning av gödsel och bekämpningsmedel samt fragmentering av biotoperna.

Då ett rationellt skogsbruk inte är förenligt med bevarandet av arterna i området krävs någon form av långsiktigt skydd av området. Eftersom området dessutom kräver en del skötsel- och restaureringsinsatser, en skötselplan, är naturreservat den lämpligaste skyddsformen. Beslutet bidrar till att uppnå miljömålen Levande skogar, Myllrande våtmarker och Ett rikt växt- och djurliv.

Syfte

Syftet med reservatet är att bevara och utveckla den biologiska mångfald som är knuten till områdets värdefulla mosaik bestående av äldre artrik bokskog, lövsumpskogar, alkärr, bäckmiljöer och bäckmader samt trädklädd myr. Syftet är även att återskapa värdefulla lövskogsmiljöer och därigenom möjligheter för arter att sprida sig inom och mellan reservat och nyckelbiotoper i omgivningen. Matkroksmossen ska också skyddas för att bevara den i landet ovanliga kombinationen svagt oceanisk-nemoral myrtyp. Dvs. en myr inom den sydliga lövskogsregionen som är påverkad av västligt (kustpåverkat) klimat med hög och jämn luftfuktighet.

Förekommande ekosystem och biologisk mångfald skall i huvudsak bevaras och utvecklas genom intern dynamik och andra naturliga processer. Exempel på detta kan vara att träd åldras, dör och bryts ned genom angrepp av svampar, insekter och stormfällning. I de luckor som bildas förnygras nya lövträd naturligt. Även vissa skötselinsatser, i form av exempelvis röjning eller omförning av granbestånd, krävs dock för att gynna den biologiska mångfalden på lång sikt.

Reservatet ska vara tillgängligt för rekreation och friluftsliv i den mån områdets biologiska värden inte hotas. Området ska även ge möjlighet till vetenskaplig forskning.

Syftet ska nås genom att:

- inget skogsbruk bedrivs inom området och naturliga processer tillåts verka, så att skogen får utvecklas genom i huvudsak naturlig dynamik.
- exploatering och arbetsföretag i området förhindras, för att bevara områdets naturliga hydrologi.
- röjning av invandrande gran utförs för att bibehålla områdets ädellövskogar, lövsumpskogar och för att bevara särskilt värdefulla lövträd.
- avveckling av befintliga granbestånd genomförs för att på sikt ersättas av ädellöv- och sumpskog i området.
- lämpliga åtgärder vidtas för att informera och underlätta för besökare att uppleva området.
- nya kunskaper om hotade och hänsynskrävande arter och naturtyper ska beaktas i den löpande skötseln av reservatet.

Föreskrifter

Med stöd av 7 kap. 5 § miljöbalken (MB), om inskränkningar i rätten att använda mark- och vattenområden inom reservatet, är det utöver vad som annars gäller förbjudet att:

- uppföra byggnad eller anläggning,
- uppföra mast eller antenn, anlägga luft- eller markledning,
- anlägga väg,
- borra, spränga, schakta, gräva, markbearbeta eller bedriva täkt,
- dika, dikesrensa, dämna eller utföra annan åtgärd som kan påverka områdets hydrologi,
- anordna upplag, tippa eller fylla ut,
- avverka, gallra, röja, föryngra skog eller på annat sätt påverka vegetationen,
- ta bort eller upparbeta dött träd eller vindfälle,
- inplantera för området främmande växt- eller djurarter,
- kalka, gödsla, sprida biologiska eller kemiska bekämpningsmedel,
- framföra motordrivet fordon annat än på bilväg eller parkera annat än på anvisad plats, förbudet gäller ej jakträttsinnehavare vid uttransport av fällt vilt,
- sätta upp tavla, affisch, skylt eller göra inskrift, samt
- utan Länsstyrelsens tillstånd upplåta mark för lägerverksamhet eller tävlingar.

För att tillgodose syftet med reservatet förpliktigas med stöd av 7 kap. 6 § MB ägare och innehavare av särskild rätt till fastigheten tåla åtgärder inom området enligt följande:

- utmärkning av reservatet,
- skötselåtgärder enligt naturreservatets skötselplan,
- anläggning och underhåll av parkeringsplats och stig för friluftslivet (t.ex. markerade stigar och informationsskyltar), samt
- undersökningar och dokumentation av mark, vatten, samt växt- och djurliv.

Med stöd av 7 kap. 30 § MB, om rätten att färdas och vistas i reservatet, är det utöver vad som annars gäller förbjudet att:

- skada levande eller döda stående eller liggande träd och buskar,
- skada, plocka eller samla in gräs, örter, mossor eller lavar. Plockning av bär och matsvamp är dock tillåten,

- elda,
- inplantera för området främmande växt- eller djurarter,
- under mer än ett dygn tälta eller övernatta i husvagn eller husbil,
- sätta upp tavla, affisch, skylt eller göra inskrift,
- framföra motordrivet fordon annat än på bilväg eller parkera annat än på anvisad plats, förbudet gäller ej jakträttsinnehavare vid uttransport av fällt vilt,
- cykla annat än på befintlig väg,
- bryta loss, knacka sönder, föra bort eller måla sten och mineral,
- bedriva klättring med permanenta eller skadliga säkringar (ex borrskruv) eller genom att ta bort klippans vegetation,
- medföra okopplad hund med undantag för jakt med hund eller för eftersök,
- utan Länsstyrelsens tillstånd samla in insekter, spindlar, snäckor och andra ryggradslösa djur, samt
- utan Länsstyrelsens tillstånd anordna lägerverksamhet eller tävlingar.

Ovanstående föreskrifter ska inte utgöra hinder för:

- kalkning av Faxerödsbäckens biflöde alldeles uppströms reservatet (vid och nedan Kyrkdammen),
- förvaltaren att vidta de åtgärder som erfordras för reservatets vård och skötsel, eller
- genomförande av vetenskapliga undersökningar, under förutsättning att tillstånd först erhållits från Länsstyrelsen.
- rensning av tillståndsgivna diken, om underhållsåtgärder är påkallade med hänvisning till bestämmelserna i 11 kap 17§ Miljöbalken.
- gällande rättigheter inom området t ex servitut, ledningsrätt, fiskerätt eller annan nyttjanderätt.

Upplysningar:

Länsstyrelsen erinrar om att även andra lagar, förordningar och föreskrifter än reservatsföreskrifterna gäller för området. Av särskild betydelse för syftet med reservatet, eller som ett komplement till föreskrifterna är bland andra:

2 kap 1, 6-8 § § kulturminneslagen (1988:950)

De fasta fornlämningar som återfinns inom reservatet är skyddande enligt lag. Det är förbjudet att utan tillstånd rubba, ta bort, gräva ut, täcka över eller genom bebyggelse, plantering eller på annat sätt ändra eller skada en fast fornlämning.

Riksantikvarieämbetet och länsstyrelsen får vidta de åtgärder som behövs för att

skydda, vårda och undersöka en fast fornlämning.

7 kap 13-18 §§ miljöbalken, strandskyddsbestämmelser

Strandskyddsområde berör de delar av reservatet som ligger inom 100 meter från de bäckar som genomkorsar reservatet. Strandskyddsbestämmelsernas syfte är att trygga förutsättningarna för allmänhetens friluftsliv samt att bevara goda livsvillkor på land och i vatten för djur- och växtlivet. Åtgärder som kan skada eller motverka syftet med strandskyddet är förbjudna.

Terrängkörningslagen 1§ (1975:1313) och terrängkörningsförordningen (1978:594) Körning i terräng med motordrivet fordon för annat ändamål än jordbruk eller skogsbruk är förbjuden i hela landet på barmark och på snötäckt skogsmark med plant- eller ungskog, om det inte är uppenbart att körningen kan ske utan risk för skada på skogen.

Intresseprövning

Länsstyrelsen anser, vid en intresseprövning enligt 7 kap 25 § MB, att föreskrifternas utformning i detta beslut innebär en rimlig balans mellan de värden som ska skyddas och intrånget i enskilds rätt att använda mark och vatten.

Förenlighet med områdesbestämmelser, planer och miljökvalitetsmål

Naturreservatet Matkroksmossen ingår i områden av riksintresse för friluftsliv (miljöbalken 3 kap. 6 §) och berörs delvis av strandskyddsområde (miljöbalken 7 kap 13-18).

Beslutet strider inte mot kommunens översiktsplan Framtidsplan 2003.

Det nya reservatsbeslutet medverkar till att de nationella miljökvalitetsmålen, Ett rikt växt- och djurliv, Levande skogar samt Myllrande våtmarker uppfylls.

Fastställelse av skötselplan

Med stöd av 3§ Förordningen om områdesskydd (SFS 1998:1252) fastställer Länsstyrelsen de mål och riktlinjer som framgår av den till beslutet hörande skötselplanen.

Ärendets handläggning

Naturreservatet ligger inom ett stort område som varit statligt ägt sedan länge. Området har förvaltats av Assidomän och senare Sveaskog.

Regeringen upprog år 2002 åt Naturvårdsverket att genomföra en naturvärdesbedömning av all statlig skogsmark. Syftet var att sammanställa natur- och kulturvärden. Naturvårdsverket skulle dessutom bedöma vilka av dessa marker som behövde ett formellt skydd, främst i form av naturreservat.

Matkroksmossen var ett av de områden som pekades ut för sina höga naturvärden. Området var sedan innan också utpekad i Myrskyddsplan för Sverige, med målet om ett framtida långsiktigt skydd.

Säkerställande av området inleddes i februari 2006, genom att marken förvärvades av Naturvårdsverket med avsikt att bilda naturreservat.

Förslag till beslut med skötselplan skickades på remiss 2009-10-29. Yttranden inkom från följande instanser: Jägareförbundet Syd, Laholms kommun, Lantmäterimyndigheten, Länsstyrelsen i Skåne län, Polismyndigheten i Hallands län, Skogsstyrelsen, Sveaskog samt Vägverket Region Väst.

Laholms kommun tillstyrker förslaget och konstaterar att det är i linje med miljömålen Levande skogar och Myllrande våtmarker. Förslaget följer också regeringens direktiv om att värdefull offentligt ägd skogsmark ska skyddas för framtida generationer.

Länsstyrelsen i Skåne län konstaterar bland annat att reservatsförslaget bidrar till att uppnå miljömålen Levande skogar, Myllrande våtmarker samt Ett rikt växt och djurliv. Länsstyrelsen anser att handlingarna överlag är bra och har endast smärre redaktionella synpunkter på dessa. Information lämnas också om att man inte kan prioritera skydd på den del av Matkroksmossen som ligger i Skåne län inom de närmsta åren.

Jägareförbundet välkomnar initiativ syftande till att bevara sumpskog, myrmark och bokskog då sådana habitat gynnar den biologiska mångfalden och därigenom viltet.

Skogsstyrelsen tillstyrker förslaget och bedömer beslut och skötselplan vara välgrundade och väl genomarbetade, har i övrigt inget att tillägga.

Lantmäterimyndigheten, Polismyndigheten i Hallands län, Sveaskog och Vägverket Region Väst har inget att erinra mot förslaget.

I jämförelse med remissversionen av detta beslut har de "uppföljningsbara bevarandemål" som föreslagits för skötselområdena tagits bort. De överförs istället till ett uppföljningsdokument vilket är under framtagande.

Ål har lagts till i artlistan i bilaga 5 och skötselplanen har kompletterats med ytterligare beskrivning om arten. I övrigt har endast redaktionella ändringar skett.

Beslut i detta ärende har fattats av länsrådet Lisbeth Schultze. I beslutet deltog även naturvårdsdirektör Marie Björkman.

I handläggningen deltog länsfiskekonsulent Peter Norell, antikvarie Kristoffer Sjöo samt naturvårdshandläggare Marie Tönnerberg som också var föredragande.


Lisbeth Schultze


Marie Tönnerberg

Detta beslut kan överklagas till regeringen, se bilaga.

Bilagor:

1. Skötselplan
2. Översiktskarta
3. Skogstypskarta (A och B)
4. Skötselkarta
5. Artförteckning
6. Friluftsliv och kulturvärden
7. Naturvärden
8. Historiska kartor (A och B)
9. Kungörelsedelgivning och Överklagande

