

BILDANDE AV NATURRESERVATET MARJAMAA I PAJALA KOMMUN

BESLUT

Med stöd av 7 kap 4 § miljöbalken (1998:808), MB, beslutar länsstyrelsen att det område som utmärkts på bifogad karta, bilaga 1, skall utgöra naturreservatet Marjamaa. Lantmäteriets slutliga inmätning av området kan innebära mindre justeringar av reservatets avgränsning och areal.

Med stöd av 3 § förordningen om områdesskydd enligt miljöbalken m.m. (1998:1252) fastställer länsstyrelsen bifogad skötselplan (bilaga 4) med mål, riktlinjer och åtgärder för reservatets skötsel och förvaltning. I enlighet med 2 § ovannämnda förordning ska länsstyrelsen vara förvaltare av naturreservatet.

För att tillgodose syftet med reservatet beslutar länsstyrelsen med stöd av 7 kap 5, 6 och 30 §§ MB samt 22 § förordningen om områdesskydd enligt miljöbalken m. m. (1998:1252) att nedan angivna föreskrifter ska gälla i reservatet.

SYFTE

Syftet med reservatet är att bevara områdets höga naturskogsvärden och opåverkade karaktär. Områdets höga naturskogsvärden och karaktär av orörd vildmark ska bevaras. Reservatet ska bevara den biologiska mångfalden samt den värdefulla naturmiljön i området och ge förutsättningar för de ingående ekosystemen att utvecklas naturligt. Syftet är även att de delar av reservatet som idag har lägre naturvärden ska utvecklas i riktning mot ett naturligt tillstånd.

Inom ramen för dessa mål ska reservatet ge möjlighet till naturupplevelser, friluftsliv och vetenskaplig forskning i orörd natur.

Syftet ska nås genom att:

- Inget skogsbruk bedrivs i området.
- Exploateringar och arbetsföretag i området förhindras.
- Området sköts enligt fastställd skötselplan. Inriktningen ska vara fri utveckling med möjlighet till naturvårdsbränning efter särskild utredning.
- I utvecklingsmarker och arronderingsmarker kan även andra skötselåtgärder än naturvårdsbränning genomföras. Till exempel stängsling av ungskog eller avveckling av främmande trädslag för att gynna uppkomst av lövskog.

- Med undantag för avveckling av främmande trädslag ska trädfällning och påverkan på markskiktet undvikas vid alla typer av skötselåtgärder.

UPPGIFTER OM NATURRESERVATET

Naturreservatets namn:	Marjamaa
Kommun:	Pajala
Lägesbeskrivning:	11 km väster om Kitkiöjärvi
Area:	ca 1207 ha
Fastigheter och ägare:	Muonionalusta 5:1 (del av), Sveaskog
Natura 2000:	Del av Torne- och Kalix älvsystem (SE0820430)
Sameby:	Muonio

RESERVATSFÖRESKRIFTER

A. Föreskrifter enligt 7 kap 5 § MB om inskränkningar i rätten att använda mark- och vattenområden inom reservatet.

Utöver vad som annars gäller enligt lag är det förbjudet att:

1. Bedriva skogsbruk.
2. Fälla eller på annat sätt skada levande eller döda träd och buskar eller tillvarata vindfällen.
3. På annat sätt än vad som anges under punkterna 1 och 2 skada eller förändra mark eller vegetation på land eller i vatten, t ex genom att borra, anordna upplag, gräva, schakta eller dumpa.
4. Uppföra byggnad eller annan fast anläggning.
5. Anlägga väg eller led.
6. Anlägga ledningar i luft, mark eller vatten.
7. Bedriva vattenverksamhet, t ex genom vattenreglering, muddring eller avledande av vatten.
8. Inplantera växt- eller djurart.
9. Släppa ut eller sprida avloppsvatten, gifter, vådliga ämnen, bekämpningsmedel, kalk eller växtnäringsämnen på land eller i vatten.
10. Framföra motordrivna fordon utanför befintlig väg

Vidare är det utan länsstyrelsens tillstånd förbjudet att:

11. Utöka eller förändra befintlig byggnad eller anläggning.
12. Uppföra älg torn.
13. Sätta upp tavla, plakat, skylt, göra inskrift eller liknande.

Undantag från reservatsföreskrifterna i punkt A:

1. Föreskrifterna ska inte utgöra hinder för förvaltaren att utföra de åtgärder som krävs för reservatets vård och skötsel.
2. Ovanstående föreskrifter ska inte heller utgöra hinder för underhåll av befintliga byggnader, vägar eller andra anläggningar. Före underhållsåtgärder utförs ska samråd ske med Länsstyrelsen.
3. Utan hinder av ovanstående föreskrifter får renskötsel utövas i enlighet med rennäringslagen (1971:437). Före anordnandet av fasta anläggningar ska samråd ske med länsstyrelsen enligt 12 kap 6 § MB, enligt vad som framgår av förordningen (1998:904) om täkter och anmälan för samråd.
4. Vid uttransport av fälld älg eller björn får terrängskoter, t ex fyrhjuling, användas. Vid körning ska i första hand befintliga stigar och leder användas och särskild försiktighet ska iakttas för att undvika skador på mark och vegetation.
5. Snöskoteråkning är tillåten i reservatet på väl snötäckt mark. Vid körning ska i första hand befintliga stigar och leder användas och särskild försiktighet ska iakttas för att undvika skador på mark och vegetation.
6. I de fall totalförsvaret har intressen (anläggningar och/eller planerade grupperingsplatser) inom reservatet får tillsyn och skyddsarbetsuppgifter utföras utan hinder av föreskrifterna.

B. Föreskrifter enligt 7 kap 6 § MB om skyldighet att tåla visst intrång

Ägare och innehavare av särskild rätt till fastigheterna förpliktas att tåla sådana intrång i området som behövs för att tillgodose syftet med naturreservatet, exempelvis åtgärder för områdets vård och skötsel.

C. Ordningsföreskrifter enligt 7 kap 30 § MB

Utöver vad som annars gäller är det för allmänheten förbjudet att:

1. Bryta kvistar, fälla eller på annat sätt skada levande eller döda träd och buskar.
2. Skada vegetationen i övrigt t ex genom att gräva upp växter såsom ris, örter, mossor eller lavar eller ta bort vedlevande svampar.
3. Fånga, skada, döda eller bortföra ryggradsdjur. Störa djurlivet genom att exempelvis klättra i boträd eller medvetet uppehålla sig i närheten av fågelbo, lya eller gryt.
4. Insamla ryggradslösa djur.
5. Förstöra eller skada berg, jord eller sten på land eller i vatten genom att t ex borra, hacka, spränga, rista, gräva eller måla.
6. Framföra motordrivna fordon utanför befintlig väg.

Undantag från reservatsföreskrifterna i punkt C:

1. Snöskoteråkning är tillåten i reservatet på väl snötäckt mark. Vid körning ska i första hand befintliga stigar och leder användas och särskild försiktighet ska iakttagas för att undvika skador på mark och vegetation.
2. I reservatet är det utan hinder av föreskrifterna tillåtet att jaga och fiska i enlighet med gällande lagstiftning.
3. Bär- och matsvampplockning är tillåtet i området.

FÖRESKRIFTERNAS IKRAFTTRÄDANDE

Föreskrifterna träder i kraft tre veckor efter den dag de publicerades i länets författningssamling. Ordningsföreskrifter enligt 7 kap. 30 § MB gäller omedelbart.

SKÄLEN FÖR LÄNSSTYRELSENS BESLUT

Beskrivning av området

Area:	ca 1207 ha
Naturtyper:	Skogsmark ca 1101 ha, varav produktiv skog ca 1010 ha Vatten ca 4 ha Hällmark ca 21 ha Myr ca 80 ha Övrig mark ca 1 ha

Marjamaa ligger ca 11 km väster om Kitkiöjärvi i Pajala kommun och gränsar i söder och väster till naturreservatet Pessinki fjällurskog.

I söder avgränsas området av den natursköna kursudalen Marjakursu som ligger inom det befintliga reservatet. Det finns även en kursudal väster och norr om berget Paljaslaki. Kursun börjar vid sjön Rautujärvi. I samma system finns sjöarna Kukkasjärvi och Salmijärvet. Berggrunden i området består av olika graniter och jordtäcket utgörs av morän.

Naturreservatet Marjamaa är ett stort område som domineras av urskogsartad tallskog. Här finns gott om alla de strukturer som kännetecknar en urskog; stående och liggande död ved, flerahundraåriga tallar och gamla träd av både gran och asp, rödlistade arter och träd som bär spår av skogsbränder. Området har brunnit för ca 200 år sedan. Delar av området är dimensionsavverkade för länge sedan och det finns allmänt med grova lumpade lågor.

Områdets högsta berg är Paljaslaki som når 398 meter över havet. Toppen av berget täcks av tallurskog. Nedanför toppen ökar inslaget av gammelgranar och död ved i form av lågor. Norra slutningen av Paljaslaki består av en blandskog med gammal tall och

Datum
2009-12-08

Diarienummer
511-10732-09

NVR ID
NR2014863

yngre gran som ännu inte har börjat dö och bilda lågor. I nordvästra delen av sluttningen finns inslag av grova aspar. På södra sidan av Paljaslaki, ned mot Marjakursu, utgörs skogen av en svagt plockhuggen tallhed med tämligen gott om död ved och träd med brandljud.

Inom naturreservatet finns mindre delar som i dagsläget har lägre naturvärden och är därför klassade som utvecklingsmark. Dessa områden har god potential att med tiden utvecklas till skogliga värdekärnor. Dessutom ingår ett hygge i naturreservatets västra del. Hygget har låga naturvärden men är helt omgivet av naturskog och ingår främst av arronderingsskäl. På hygget är relativt mycket stående träd lämnade, framförallt björk och gammeltall, det finns även rikligt med död ved på hygget.

Området har även stort bevarandevärde ur kulturmiljösynpunkt. I östra delen av Marjamaa finns en kulturhistorisk lämning i form av en stall- och kojgrund. Det stora antalet grova lumpstockar utgör, tillsammans med den anmärkningsvärt stora lämningen, ett gott exempel på den mycket tidiga virkesdrivningen i länets inland.

Länsstyrelsens bedömning

Marjamaa består till större delen av urskogsartad tallskog. Här finns rikligt med död ved i form av torrakor och lågor och rikligt med flerhundraåriga tallar med brandljud. I området har flera rödlistade arter påträffats. Förutom Marjamaas höga naturvärden är området viktigt för rennäringen. Marjamaa ligger i anslutning till Pessinki fjällurskog och kan ses som en naturlig förlängning av reservatet. Marjamaa utgör också, tillsammans med det planerade naturreservatet Haaravaara, en förstärkning av skyddet av landskapet runt den stora kursudalen Marjakursu. Skogsavverkning eller annan exploatering skulle innebära att områdets naturvärden äventyras. Med anledning av detta har frågan om bildande av ett naturreservat aktualiserats.

Beslutet följer gällande riktlinjer för prioritering av naturreservatsskydd och Sveriges internationella åtaganden om skydd av den biologiska mångfalden, samt Sveriges miljö kvalitetsmål.

Länsstyrelsen bedömer att ett naturreservat i det aktuella området är förenligt med kommunens översiktsplan och med hushållningsbestämmelserna i 3 och 4 kap. MB.

Vid en vägning mellan enskilda och allmänna intressen i enlighet med 7 kap 25 § MB, bedömer länsstyrelsen att den inskränkning i den enskildes rätt att använda mark och vatten som beslutet innebär, inte går längre än vad som krävs för att syftet med naturreservatet ska tillgodoses.

I enlighet med vad som sägs i 4 och 5 §§ förordningen (2007:1244) om konsekvensutredning vid regelgivning, bedömer Länsstyrelsen att den föreslagna ordningsföreskriften enligt 7 kap 30 § MB innebär så begränsade konsekvenser, såväl kostnadsmässiga som i övrigt att det saknas skäl för en konsekvensutredning av regelgivningen.

ÄRENDETS BEREDNING

De höga naturvärdena inom naturreservatet Marjamaa uppmärksammades i samband med en inventering av skyddsvärda statliga skogar som länsstyrelsen och Naturvårdsverket genomförde under åren 2003-2005. Inventeringen gjordes på uppdrag av regeringen och redovisades i Naturvårdsverkets rapporter 5339, 5344, 5345 och 5473. För Norrbottens län redovisades totalt 432 områden som skyddsvärda.

Under 2005 slöts en överenskommelse mellan Naturvårdsverket, Sveaskog och länsstyrelserna i Norrbotten respektive Västerbotten, om hur de skyddsvärda områdena från inventeringen skulle bevaras långsiktigt. Överenskommelsen redovisades i en rapport (Naturvårdsverket, rapport 5498) där 168 områden i Norrbottens län pekades ut som blivande naturreservat. Naturreservatet Marjamaa är ett av dessa områden.

Naturvårdsverket och Sveaskog AB träffade den 13 juni 2008 en överenskommelse om formellt skydd av 431 särskilt värdefulla naturskogsområden i hela landet. Denna innebär att områdena, på i överenskommelsen angivna villkor, kan avsättas som naturreservat utan krav på ekonomisk ersättning till Sveaskog. För länets del omfattas de områden som redovisats som naturreservat i Naturvårdsverkets rapport 5498. Överenskommelsen ger därmed ett värdefullt bidrag till uppfyllandet av delmål 1 *Långsiktigt skydd av skogsmark* i miljö kvalitetsmålet *Levande skogar*.

Beslutet har föregåtts av samråd med Pajala kommun som inte har något att erinra.

Förslaget har också remitterats till Försvarsmakten, SGU, Bergstaten och Skogsstyrelsen. Av dessa har Skogsstyrelsen och Försvarsmakten angett att de inte har något att erinra mot förslaget. SGU har inga synpunkter på reservatsbildningen. I sitt yttrande har SGU givit värdefull information om berggrunden och jordartsgeologin i området. Bergsstaten har avstått från att svara.

Markägaren Sveaskog har getts tillfälle att yttra sig över förslaget. Sveaskog anger i sitt yttrande att mer utrymme bör lämnas för naturvårdande skötsel av naturreservatet. Länsstyrelsen bedömer att beslutet redan ger tillräckliga möjligheter för naturvårdande skötsel och finner därför inte skäl att förändra beslutet med anledning av Sveaskogs synpunkter.

Muonio sameby har förelagts att yttra sig över förslaget. Inget svar har inkommit.

Naturskyddsföreningen i Norrbotten har i en skrivelse till Länsstyrelsen tillstyrkt reservatsbildningen.

HUR MAN ÖVERKLAGAR

Detta beslut kan överklagas hos Regeringen (Miljödepartementet) enligt bilaga 3.



Länsstyrelsen
Norrbotten

BESLUT

7 (7)

Datum
2009-12-08

Diarienummer
511-10732-09

NVR ID
NR2014863

DE SOM DELTAGIT I LÄNSSTYRELSENS BESLUT

I detta ärende har beslut tagits av landshövding Per-Ola Eriksson, efter föredragning av naturvårdshandläggare Sara Backéus. I den slutliga handläggningen av ärendet har även chefen för naturvårdsenheten Ronny Edin, länsassessor Fredrik Hannu och antikvarie Gunhild Rydström deltagit.

A handwritten signature in blue ink, appearing to read 'Per-Ola Eriksson', written over a faint grid background.

Per-Ola Eriksson

A handwritten signature in blue ink, appearing to read 'Sara Backéus', written over a faint grid background.

Sara Backéus

Bilagor:

1. Karta över reservatet
2. Översiktskarta
3. Hur man överklagar
4. Skötselplan

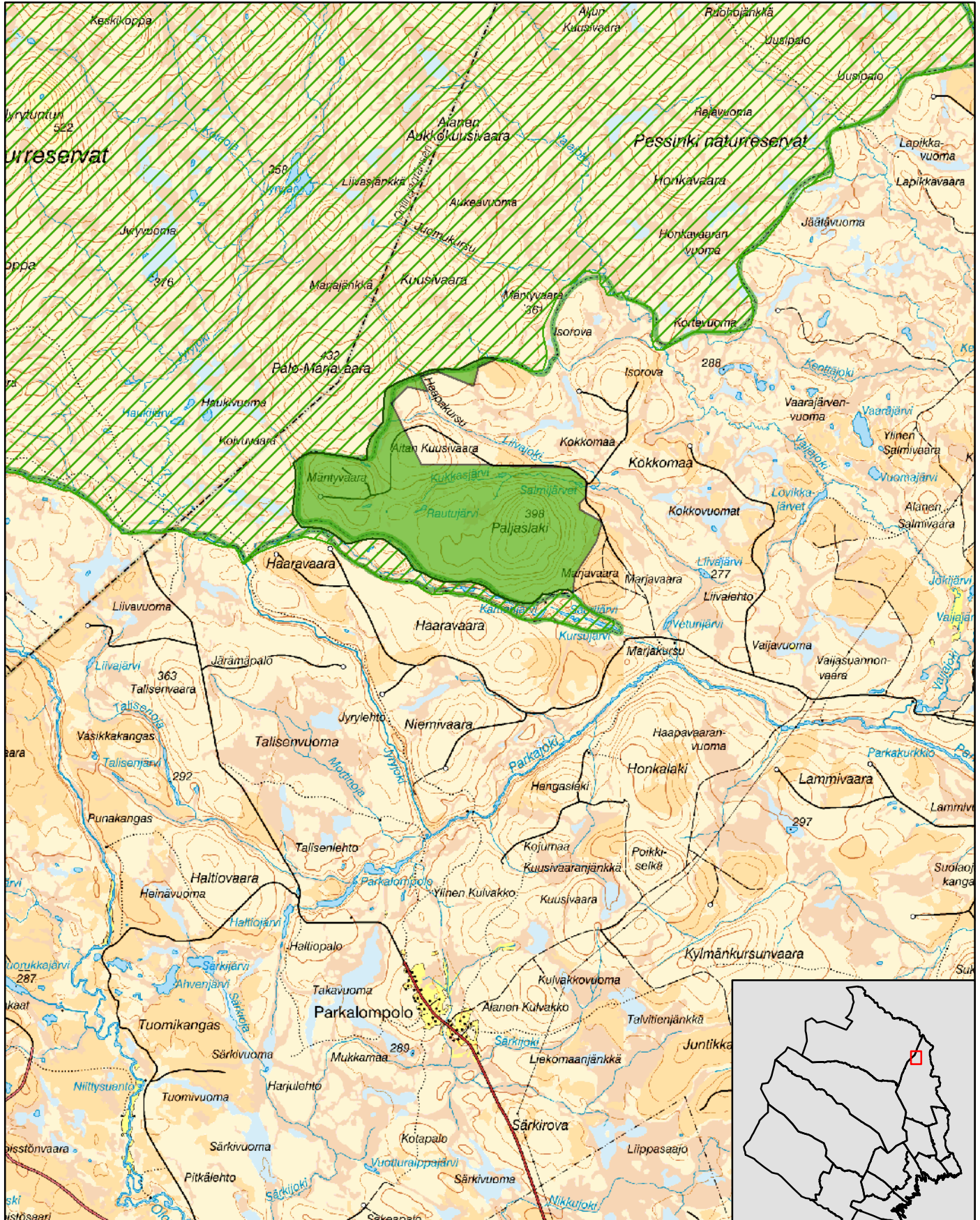


Naturreservatet Marjamaa



Pajala kommun

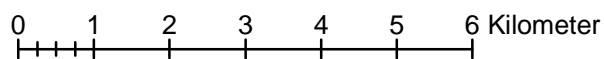
Skala 1:100 000

Länsstyrelsen
Norrbotten



© Copyright Lantmäteriet 2009. Ur GSD - Produkter, ärende 106-2004/188

-  Naturreservatet Marjamaa
-  Pessinki fjällurskog





Länsstyrelsen
Norrbotten

Bilaga 3

HUR MAN ÖVERKLAGAR

Om Ni vill överklaga länsstyrelsens beslut ska Ni skriva till

Regeringen, Miljödepartementet. Ni ska skicka eller lämna in Ert överklagande till

Länsstyrelsen i Norrbottens län, 971 86 LULEÅ

För att Ert överklagande ska kunna prövas måste överklagandet ha kommit in till länsstyrelsen **inom tre veckor** från den dag Ni fick del av beslutet. Länsstyrelsen skickar därefter överklagandet till Regeringen, Miljödepartementet.

Ni ska i Ert överklagande ange

- * vilket beslut Ni överklagar (ärendets diarienummer och beslutsdag),
- * hur Ni vill att beslutet ska ändras och varför,
- * Ert namn, postadress och telefonnummer.

Ni ska underteckna Ert överklagande. Om Ni anlitar ombud kan istället ombudet underteckna överklagandet. I så fall ska fullmakt bifogas.

Om Ni behöver ytterligare upplysningar om hur man överklagar kan Ni vända Er till länsstyrelsen, telefon 0920 – 960 00.

SKÖTSELPLAN FÖR NATURRESERVATET MARJAMAA I PAJALA KOMMUN

ALLMÄNT OM PLANEN

Naturreservatets syfte ska vara styrande för reservatets långsiktiga vård och förvaltning.

Områdets avgränsning redovisas i bilaga A.

Beskrivning och uppgifter om naturreservatet finns i beslutet 511-10732-09.

Denna skötselplan ska ses över inom en tioårsperiod och vid behov revideras.

SYFTET MED NATURRESERVATET

Syftet med reservatet är att bevara områdets höga naturskogsvärden och opåverkade karaktär. Områdets höga naturskogsvärden och karaktär av orörd vildmark ska bevaras. Reservatet ska bevara den biologiska mångfalden samt den värdefulla naturmiljön i området och ge förutsättningar för de ingående ekosystemen att utvecklas naturligt. Syftet är även att de delar av reservatet som idag har lägre naturvärden ska utvecklas i riktning mot ett naturligt tillstånd.

Inom ramen för dessa mål ska reservatet ge möjlighet till naturupplevelser, friluftsliv och vetenskaplig forskning i orörd natur.

Syftet ska nås genom att:

- Inget skogsbruk bedrivs i området.
- Exploateringar och arbetsföretag i området förhindras.
- Området sköts enligt fastställd skötselplan. Inriktningen ska vara fri utveckling med möjlighet till naturvårdsbränning efter särskild utredning.
- I utvecklingsmarker och arronderingsmarker kan även andra skötselåtgärder än naturvårdsbränning genomföras. Till exempel stängsling av ungskog eller avveckling av främmande trädslag för att gynna uppkomst av lövskog.
- Med undantag för avveckling av främmande trädslag ska trädfällning och påverkan på markskiktet undvikas vid alla typer av skötselåtgärder.

NATUR

Skogsbestånden ska genom intern dynamik och andra naturliga processer fortsätta att utvecklas fritt. Våtmarkernas naturliga hydrologi och vegetation skall bevaras och endast förändras genom naturliga processer.

Utvecklings- och arronderingsmark skog

Eventuella skötselåtgärder i områdets utvecklings- och arronderingsmarker bör utredas och tas upp vid en revidering av skötselplanen. Det hygge som ingår i naturreservatets västra del kan vara lämpligt att bränna. Tills en utredning har genomförts ska dock dessa områden fortsätta att utvecklas fritt i riktning mot naturskog.

Brand

På grund av områdets storlek och brandpräglade karaktär bör spontant uppkommen brand få löpa fritt så långt det är möjligt. Brandbekämpning ska främst ske för att förhindra spridning utanför reservaten i området. Vid släckningsarbete ska så skonsamma metoder som möjligt användas och naturliga begränsningslinjer så som vägar, vattendrag och rågångar nyttjas i första hand. Fysiska ingrepp så som fällning av träd eller anläggande av mineralgator bör undvikas.

GRÄNSER

Naturreservatets gränser ska markeras enligt Naturvårdsverkets anvisningar och snarast efter Lantmäteriets inmätning.

Ingen rågång ska huggas upp längs gränsen mot Pessinki fjällurskog.

Kontroll av gränsmarkeringar och rågångar ska göras minst vart tionde år.

FRILUFTSLIV OCH INFORMATION

En gemensam informationsplats för naturreservaten runt Marjakursu bör skapas vid Marjakursu-stugan. Platsen är markerad på kartan i bilaga A. Den befintliga informationsskylten för Pessinki fjällurskog som står på platsen bör bytas ut mot en gemensam skylt för Marjamaa, Haaravaara och den östra delen av Pessinki. En äldre informationsskylt om Pessinki sitter på stugan. Denna ska tas bort.

Aktuell information om naturreservatet ska finnas på länsstyrelsens hemsida.



Länsstyrelsen
Norrbotten

SKÖTSELPLAN

Bilaga 4

3 (3)

Datum
2009-12-08

Diarienummer
511-10732-09

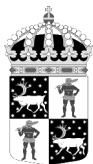
NVR ID
NR2014863

SAMMANFATTNING AV PRIORITERADE ÅTGÄRDER

Skötselåtgärd	När
Information på länsstyrelsens hemsida	Snarast efter att reservatet har beslutats
Utmärkning av reservatsgränsen. Ingen rågång längs gränsen mot Pessinki.	Snarast efter Lantmäteriets inmätning
Informationsskylt vid reservatet	Snarast efter att Marjamaa och Haaravaara har beslutats
Revidering av skötselplan	Senast 2019/2020
Uppföljning av gränsmarkering	Minst vart tionde år
Underhåll av gränsmarkering	Vid behov

Bilaga:

- A. Karta
- B. Artlista



Länsstyrelsen
Norrbotten

511-10732-09

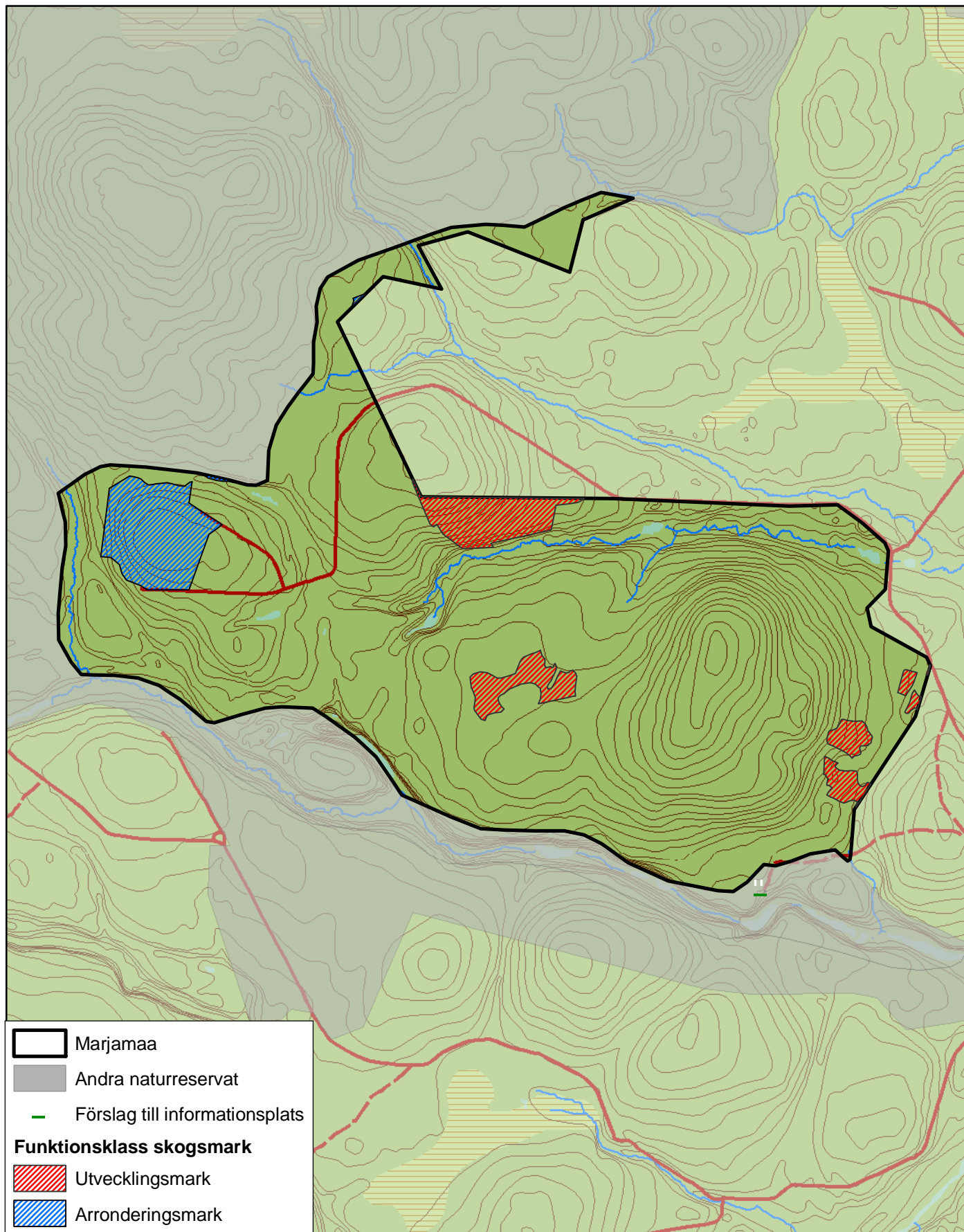
NR2014863

Bilaga A

Naturreseptatet Marjamaa

Avgränsning, funktionsklasser och information

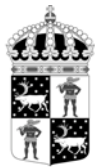
Skala 1:35 000



© Copyright Lantmäteriet 2009. Ur GSD - Produkter, ärende 106-2004/188

0 0,5 1 1,5 2 2,5 kilometer





Länsstyrelsen
Norrbotten

Datum
2009-12-08

Bilaga B

Diarienummer
511-10732-09

NVR ID
NR2014863

Artlista naturreservatet Marjamaa

	Svenskt namn	Latinskt namn	Hotkategori
1.	Dvärgbägarlav	<i>Cladonia parasitica</i>	NT
2.	Fläckporing	<i>Antrodia albobrunnea</i>	VU
3.	Lappticka	<i>Amylocystis lapponica</i>	NT
4.	Ostticka	<i>Skeletocutis odora</i>	VU
5.	Rosenticka	<i>Fomitopsis rosea</i>	NT
6.	Taigaskinn	<i>Laurilia sulcata</i>	VU
7.	Gränsticka	<i>Phellinus nigrolimitatus</i>	NT
8.	Tallticka	<i>Phellinus pini</i>	-
9.	Ullticka	<i>Phellinus ferrogineofuscus</i>	-
10.	Skogsnäva	<i>Geranium sylvaticum</i>	-
11.	Ekbräken	<i>Gymnocarpium dryopteris</i>	-
12.	Stenbär	<i>Rubus saxatilis</i>	-
13.	Tjäder	<i>Tetrao urogallus</i>	-

Hotkategorier enligt Artdatabankens rödlista 2005. VU=Sårbar, NT=Missgynnad.

Källa:

Länsstyrelsens översiktliga inventeringar, 2003 och 2009