



Se sändlista

Bildande av Högboda naturreservat i Åtvidabergs kommun samt fastställande av skötselplan för naturreservatet

Länsstyrelsens beslut

Länsstyrelsen förklarar med stöd av 7 kap. 4§ miljöbalken ett område inom fastigheterna Högboda 4:1 och Borg 1:1 som naturreservat med föreskrifter och skötselplan enligt nedan. Naturreservatets gräns utgörs av mittlinjen enligt bifogad karta, bilaga 1.

Naturreservatets namn ska vara Högboda naturreservat.

Syfte

Syftet med Högboda naturreservat är att bevara områdets stora biologiska mångfald knuten till kontinuerlig förekomst av gamla träd, död ved och stort lövinslag. Syftet är även att vårda och bevara den värdefulla bördiga gammelskogsmiljön och tillgodose behovet av områden för friluftslivet.

Föreskrifter

- A. Med stöd av 7 kap. 5 § miljöbalken, om inskränkningar i rätten att använda mark- och vattenområden inom reservatet, är det utöver vad som annars gäller inte tillåtet att:
1. bedriva täkt, gräva, schakta, spränga, borra, utfylla, plöja eller utföra annan mekanisk markbearbetning;
 2. anlägga väg, campingplats eller uppställningsplats för fordon;
 3. framföra motordrivet fordon med undantag av vad som anges på bilaga 2, karta daterad 2007-06-13;
 4. uppföra byggnad eller annan anläggning;
 5. uppföra mast, vindkraftverk, eller att uppföra luft- eller markledning;
 6. anordna upplag;

7. gräva upp växter;
8. använda kemiska eller biologiska bekämpningsmedel;
9. avverka, gallra, röja, så, plantera, markbereda eller utföra annan skogsbruksåtgärd;
10. ta bort eller upparbeta dött träd samt delar av träd eller vindfälle;
11. fälla eller på annat sätt skada levande eller döda träd och buskar;
12. ändra floran eller faunans sammansättning genom införande av för området nya arter;
13. jaga fågel;

B. För att tillgodose syftet med reservatet förpliktas med stöd av 7 kap. 6 § miljöbalken ägare och innehavare av särskild rätt till fastigheterna att tåla att följande åtgärder vidtas inom reservatet:

1. utmärkning av, och information om, reservatet
2. skötselåtgärder inom reservatet som erfordras för reservatets vård och skötsel
 - röjning och/eller gallring av gran och lövsly
 - betesdrift inklusive stängsling
 - åtgärder för att minska angrepp från granbarkborre
3. iordningställande av parkering med informationstavla och vandringsled

C. Med stöd av 7 kap. 30 § miljöbalken, om rätten att färdas och vistas inom reservatet, är det utöver vad som annars gäller inte tillåtet att:

1. utöva bergsklättring;
2. fälla eller på annat sätt skada levande eller döda träd och buskar;
3. förstöra eller skada fast naturföremål eller ytbildning genom att borra, spränga, gräva, rista eller hacka;
4. plocka eller gräva upp växter, mossor, svampar eller lavar, med undantag för att bär och matsvamp får plockas;

Dessutom är det förbjudet att utan Länsstyrelsens tillstånd

5. anordna tävlingar eller bedriva lägerverksamhet;
6. utföra sådan vetenskaplig undersökning eller enstaka studie som kan leda till skada eller annan negativ påverkan på växt- eller djurlivet;

Ovanstående föreskrifter under A, B och C utgör inte hinder för förvaltaren, eller den som förvaltaren utser, att utföra de åtgärder som erfordras för reservatets vård och skötsel som anges i fastställd skötselplan.

Föreskrifterna ska inte utgöra hinder för jakträttsinnehavaren att från reservatet transportera ut fällt vilt med järnhäst eller liknande mindre fordon. I samband med transport av fällt vilt får enstaka liggande träd kapas och läggas åt sidan för framkomligheten. Föreskrifterna ska inte utgöra hinder för nyttjande, underhåll och ombyggnation av befintliga kraftledningar i befintlig sträckning och vägar redovisade på reservatskartan.

Skötselplan

Med stöd av 3§ förordningen om områdesskydd (SFS1998:1252) enligt miljöbalken fastställer Länsstyrelsen de mål och riktlinjer som framgår av den till beslutet hörande skötselplanen, bilaga 2.

Naturvårdsförvaltare för naturreservatet skall vara Länsstyrelsen Östergötland.

Skäl för beslutet

Området har mycket högt värde för biologisk mångfald knuten till bördig och bitvis fuktig granskog rik på död ved. Här är hela 21 rödlistade arter påträffade. I dag finns mycket få större områden med gammal skog på så pass bördiga marker i länet. Områdets svampflora är mycket rik på rödlistade arter. Området ligger i en värdefull trakt av just bördig och lövrik barrskog vilket ökar möjligheterna för ett långsiktigt bevarande av de arter som lever i reservatet.

Ärendets handläggning

Dokumentation

De mycket höga naturvärdena inom Högboda naturreservat dokumenterades i samband med Skogsvårdsstyrelsens inventering av nyckelbiotoper på fastigheten år 2001 och i samband med Länsstyrelsens inventering av tilltänkta reservatsobjekt 2004. I samband med den senare gjordes en inventering av marksvampar.

Reservatsbildning

En värdering av området genomfördes av Svensk fastighetsvärdering AB i samråd med markägarna och på uppdrag av Länsstyrelsen. Därefter förhandlade

Länsstyrelsen med markägaren och kom överens om ekonomisk ersättning för intrånget i markanvändningen föranlett av naturreservatsbildningen. Utbetalning av ekonomisk ersättning har skett från Naturvårdsverket.

Lämplig användning av markområde

Enligt 1 kap. 1 § miljöbalken skall densamma tillämpas så att bl.a. värdefulla natur- och kulturmiljöer skyddas och vårdas och den biologiska mångfalden bevaras. Länsstyrelsen har, i enlighet med 3 kap Miljöbalken, prövat och funnit att bildandet av Högboda naturreservat är förenligt med en, från allmän synpunkt, lämplig användning av markområdet och att beslutet inte strider mot gällande kommunal översiktsplan.

Intresseprövning

Länsstyrelsen har i enlighet med 7 kap 25§ miljöbalken prövat och funnit att bildandet av Högboda naturreservat inte går längre i inskränkning av enskilds rätt att använda mark och vatten, än vad som krävs för att syftet med skyddet ska tillgodoses.

Konsekvensbedömning av påverkan av beslutet på allemansrätten

Länsstyrelsen ska enligt förordning om konsekvensutredning vid regelgivning 2007:1244, i den omfattning det behövs göra en konsekvensutredning av hur allemansrätten påverkas genom beslutet om naturreservat. Länsstyrelsen gör bedömningen att allemansrätten inte väsentligen påverkas av reservatsbeslutet.

Miljökvalitetsmål

Bildandet av Högboda naturreservat är en del av uppfyllandet av miljökvalitetsmålen ”levande skogar” och ”Ett rikt växt och djurliv” om vilket Sveriges riksdag och regering beslutat.

Ärendets handläggning

Dokumentation

De mycket höga naturvärdena inom Högboda naturreservat dokumenterades i samband med Skogsvårdsstyrelsens inventering av nyckelbiotoper på fastigheten år 1997 och uppmärksammades av ideella naturvårdare år 2000. En fördjupad inventering av området genomfördes av Länsstyrelsen år 2004 där områdets mycket höga naturvärden bekräftades och en rad rödlistade arter påträffades.

Reservatsbildning

Reservatet har stakats ut och mätts in av Lantmäteriet. En värdering av området genomfördes av NAI Svefa AB i samråd med markägarna och på uppdrag av Länsstyrelsen. Därefter förhandlade Länsstyrelsen med markägaren och kom överens om ekonomisk ersättning för intrånget i markanvändningen som blir konsekvens av naturreservatsbildningen. Utbetalning av ekonomisk ersättning har genomförts.

Remissyttranden

Länsstyrelsen har remitterat förslag till beslut till markägare, övriga berörda sakägare, Åtvidabergs kommun, Vägverket, Skogsvårdsstyrelsen Östra Götaland samt Naturskyddsföreningen i Åtvidaberg. Vägverket, E.ON Elnät Sverige AB samt

Åtvidabergs kommunstyrelse har yttrat sig. Vägverket hade inget att erinra och E.ON hade inget att erinra förutsatt att föreskrifterna inte skulle utgöra hinder för ombyggnation av befintliga kraftledningar.

Åtvidabergs kommun yttrar sig i sammanträdesprotokoll från 2009-06-03, Dnr 2009-KS0184 enligt följande: ”Åtvidaberg är en skogrik kommun med många markägare. Kommunen vill därvid särskilt framhålla att skyddsformen Naturreservat utgör odlingshärdar för granbarkborrar och andra skadeinsekter, vilket i förlängningen innebär kapitalförstöring. Med anledning av ovanstående avstyrker Åtvidabergs kommun förslaget om ännu ett naturreservat”.

Länsstyrelsens avvägning med avseende på remissyttrandet

Med anledning av yttrandet från E.ON Elnät Sverige AB justerar länsstyrelsen meningen ”Föreskrifterna ska inte utgöra hinder för nyttjande och underhåll av befintliga kraftledningar och vägar redovisade på reservatskartan.” till ”Föreskrifterna ska inte utgöra hinder för nyttjande, underhåll och ombyggnation av befintliga kraftledningar i befintlig sträckning och vägar redovisade på reservatskartan.”

Yttrandet från Åtvidabergs kommun föranleder inga ändringar vad gäller områdets inriktning eller skötsel. Länsstyrelsen ämnar fortsätta arbetet med att uppfylla de nationella miljömålen genom att skydda de områden som har de högsta naturvärdena och är mest lämpade för skyddsformen naturreservat, som just naturreservat. Målsättningen på ca 2 % skyddad skog i Östergötland ligger fast och har bred förankring även inom skogsnäringen. Vad gäller uppfattningen om naturreservatet som odlingshärd för barkborre och andra skadeinsekter så hänvisas till skötselplanen för reservatet. Här framkommer att vid större stormfällningar med mer än 10 skm³ per hektar räknat över 2 år, som kan innebära ökad risk för granbarkborreangrepp, så ska virket barkas för att på så sätt bli odugligt för granbarkborren. Anledningen till att nivån ligger över skogsvårdslagets nivå på 5 skm³ per ha är att syftet med reservatet inte är virkesproduktion utan bevarande av biologisk mångfald och hotade arter och i reservatet lever många arter, både hotade och mer allmänna, knutna till död ved av just gran. Vidare så har forskning visat att risken för ståndslogsangrepp ökar markant först vid volymer över 10 skm³ färskt granvirke per hektar.

Övrigt

Strandskydd

Vissa delar av reservatet är beläget inom område där strandskyddsbestämmelser gäller enligt 7 kap. miljöbalken.

Gagnvirke

Allt utfallande gagnvirke i samband med åtgärder som utförs med stöd av föreskrifter och skötselplan tillfaller förvaltaren.

Hur man överklagar,

Detta beslut kan överklagas hos regeringen, se bilaga 4 (Miljödepartementet). Sakägare anses ha fått del av beslutet den dag kungörelse om beslutet var införd i ortstidning.

Beslutet gäller från den dag det vunnit laga kraft utom föreskrifter meddelade med stöd av 7 kap. 30 § miljöbalken, avd C, vilka gäller omedelbart.

I den slutliga handläggningen av detta ärende har, förutom undertecknade, naturvårdsdirektören Claes Svedlindh, länsassessorn Karin Fridell, byrådirektören Sofia Bergvall och antikvarien Mattias Schönbeck deltagit.

Magnus Holgersson
Tf Landshövding

Mikael Hagström
Byrådirektör

Bilagor

1. Karta över reservatsområdet
2. Karta över drivningsvägar
3. Skötselplan
4. Hur man överklagar

akten (naturdossier)

Sändlista

Arne Karlsson, Högboda Gård, 597 74 Åtvidaberg
Bertil Karlsson, Sandgårdsgatan 9, 582 52 Linköping
Karl Axel Mattsson, Borgs Gård, 597 94 Åtvidaberg
E.ON Elnät Sverige AB, Box 1422, 701 14 Örebro
Vägverket, region sydöst, 551 91 Jönköping

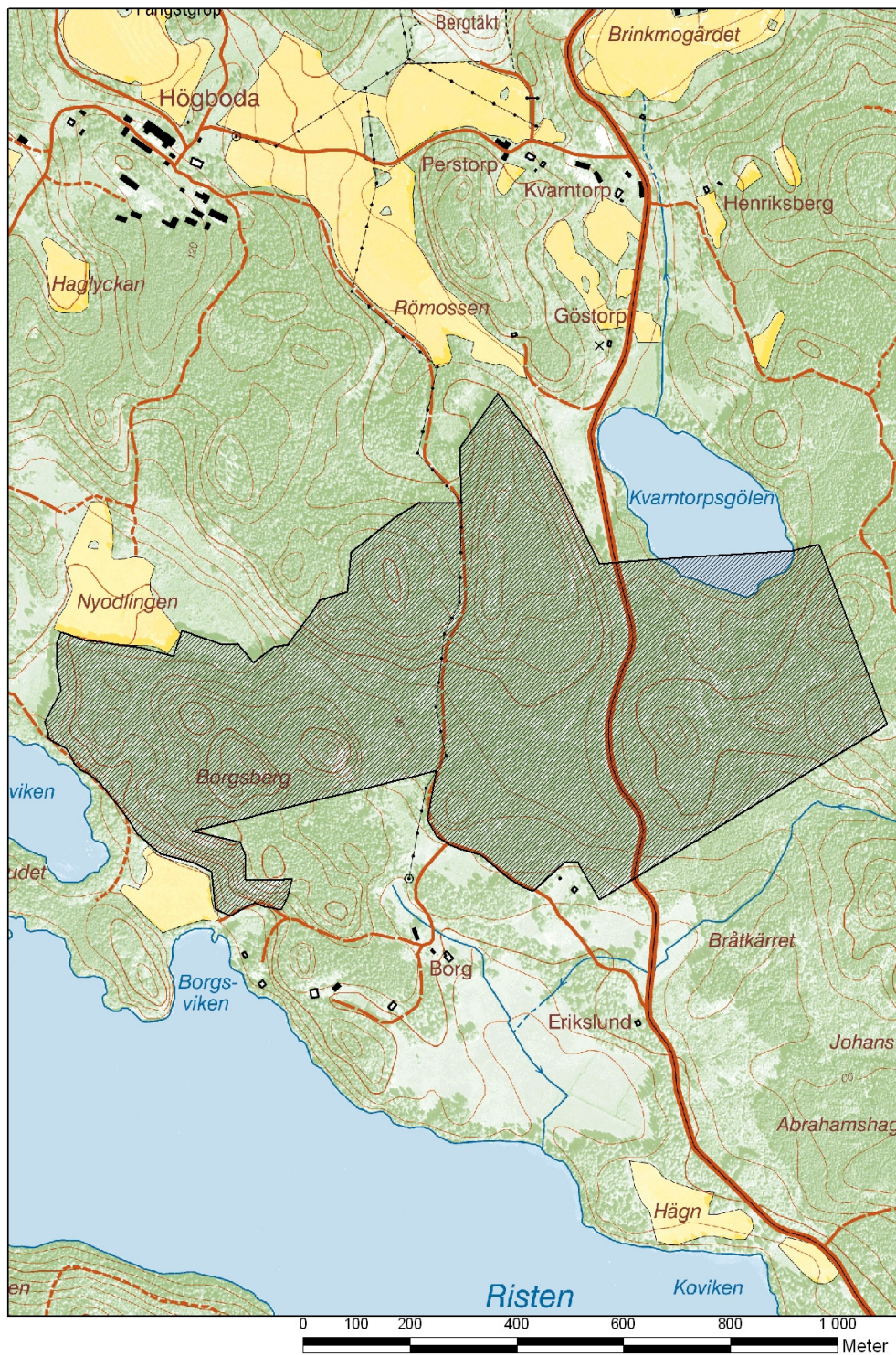
Kopia till

Åtvidabergs kommun, Box 206, 597 25 Åtvidaberg
Skogsstyrelsen Norrköpings distrikt, Guldringen 58, 603 68 NORRKÖPING
Naturskyddsföreningen i Åtvidaberg, Håkan Ignell, Taforsa Grebo, 597 93
ÅTVIDABERG
Vägverket, region sydöst, 551 91 Jönköping

Intern sändningslista

Reservatsförvaltningen
Rättsenheten
Kultur- och Samhällsbyggnadsenheten

Reservatskarta Bilaga 1



Karta över drivningsvägar: Bilaga 2

