



Skötselplan för Ormö naturreservat

SKÖTSELPLAN FÖR ORMÖ NATURRESERVAT

Skötselplanen gäller utan tidsbegränsning. En översyn bör göras senast inom 10 år för att bedöma behovet av revidering. Skötselplanen har upprättats av Länsstyrelsen 2006. Planförfattare har varit Camilla Finsberg, Mattias Lindholm och Bettina Olausson, Pro Natura. Länsstyrelsen har kompletterat med fornlämningskarta samt viss revidering av planen 2008.

A. ALLMÄN BESKRIVNING.....	3
Administrativa data om naturreservatet	3
2. Syfte, föreskrifter och skäl för beslut.....	4
3. Översiktlig beskrivning av befintliga förhållanden.....	4
3.1 Naturbeskrivning	4
3.2 Historisk och nuvarande markanvändning.....	4
3.3 Områdets bevarandevärden	5
3.4 Källuppgifter.....	5
B. PLANDEL	6
1 Syfte med naturreservatet	6
2 Disposition och skötsel av mark	6
2.1 Skötselområden	6
2.2 Sammanfattning och prioritering av planerade skötselåtgärder.....	12
2.3 Jakt	12
2.4 Utmärkning av reservatets gräns	12
4. Tillsyn.....	13
5. Dokumentation och uppföljning.....	13
5.1. Dokumentation och inventeringar	13
5.2. Uppföljning	13
6. Finansiering av naturvårdsförvaltningen	14
7 Kartor.....	15

A. ALLMÄN BESKRIVNING

Administrativa data om naturreservatet

Reservatets

benämning: Ormö naturreservat

REG-DOS NR: 2001710

Beslutsdatum: 1972 04 28

Län: Östergötland

Kommun: Valdemarsvik

Areal:

547 ha

Land:

73 ha

Vatten:

473 ha

Areal skog:

67 ha

Naturtyper:

Artrika torra-friska gräsmarker

0,3 ha

Barrskog/västlig taiga

7 ha

(Natura 2000-habitat, Ormö är dock ej med i Natura 2000-nätverket)

Prioriterade

bevarandevärden:

Vårda och bevara värdefull naturmiljö i form av skärgårdsmiljö

Övrigt:

Naturvårdsförvaltare: Länsstyrelsen Östergötland

Lägesbeskrivning: Reservatet är beläget i Valdemarsvikens yttre del, ca 14 km SO Valdemarsvik

Vägbeskrivning: Reservatet nås endast via båt. Närmaste brygga ligger vid Arnö naturreservat.

2. Syfte, föreskrifter och skäl för beslut

Syftet med reservatet är enligt beslut 1972 04 28 att ”säkerställa ett för kännedom om landets natur i hög grad representativt skärgårdsområde, av synnerligt värde från vetenskaplig naturvårdssynpunkt och därtill av stor vikt för det rörliga friluftslivet”.

3. Översiktlig beskrivning av befintliga förhållanden

3.1 Naturbeskrivning

Reservatet består av två öar, Ormö och Lillö, samt ett antal mindre holmar och skär som ligger i Valdemarsvikens yttre del. Öarna ligger i SO-NV längdriktning och in mot Valdemarsviken. Berggrunden består av fattiga, gnejsiga bergarter som är svårvittrade. På de höglänta delarna dominerar markerna av hållmarker med tunt, eller inget, jordlager av morän och berget går ofta i dagen. I lägre delar finns det istället stråk med sandiga eller leriga jordar.

Större delen av Ormö och Lillö domineras av medelålders barrskog med inslag av triviallöv. Fältskiktet är risdominerat med arter som blåbär, lingon och kråkbär. Närmast stranden finns det små bestånd med klibbalstrandskog. Den delen av Ormö som ligger väster om stugområdet ingår i en stor fälla som betas av ett litet antal nötdjur. I fällan ingår det hållmarktallskog, risdominerad barrskog, f.d. åker- och ängsmark och lundmiljöer med hassel och äldre ek och ask samt hamlade lindar. I en torrbacke på f.d. ängsmark finns en artrik och hävdgynnad flora med bockrot, blåklocka, gullviva, jungfrulin, backnejlika, brudbröd, knägräs, darrgräs och Adam och Eva. Lindarna är gamla och de har blivit återhamlade under sen tid. Hela Ormö och Lillö är tydligt skogsbrukspåverkade och det är främst på hållmarkerna som det finns inslag av gamla träd och död ved. På tallarna finns det bl a tallticka och på veden växer det krävande arter som laxticka och ladlav.

Faunan utgörs av de för trakten vanliga arterna. Närheten till fastlandet gör att större däggdjur kan simma eller gå över isen till öarna. Havsörn har tidigare häckat inom reservatet.

3.2 Historisk och nuvarande markanvändning

Det är känt att det har funnits bosättningar på Ormö sedan början av 1700-talet. Två fornlämningar i form av stensättningar finns på Lillö och Ormö och dessa vittnar om att det har funnits mänsklig aktivitet på öarna sedan en lång tid tillbaka.

Åker- och ängsmarken hade sin största utbredning under början av 1800-talet. Dessa låg främst på västra delen av Ormö. I den gamla ängsmarken finns det fortfarande kvar gamla, hamlade lindar. I dag ingår dessa områden i den större fällan som betas av nötdjur. All skogsmark på Ormö och Lillö, inklusive den som ingår i fällan, bedrivs det skogsbruk på idag. Mitt på Ormö finns en gammal mangårdsbyggnad samt ekonomibygnad och ett antal små fritidshus. Vid stranden finns ett båthus och brygga.

Fornlämningarna är skyddade enligt Kulturminneslagen (1988:950).

Ormö naturreservat



Kartan visar de fornlämningar som påträffats på Ormö. Båda objekten utgörstensättningar, den på Lillö är ca 5x6 meter, den på Ormö 4x3 meter och i något sämre skick.

3.3 Områdets bevarandevärden

A. Biologiska bevarandevärden

De biologiska bevarandevärdena består av gammal hållmarkstallskog som hyser ett antal rödlistade arter. I områden som har hävdats som slåtter- eller betesmark finns det fortfarande kvar en skyddsvärd flora med bl a orkidén Adam och Eva. Flera delar av reservatet är dessutom goda potentiella lokaler för häckning av havsörn.

B. Geologiska bevarandevärden

De geologiska bevarandevärdena består främst i att området utgör en representativ ö för mellanskärgården och området har således ett visst värde för undervisning.

C. Kulturhistoriska bevarandevärden

Inom reservatet finns det fortfarande kvar strukturer av äldre tiders markanvändning. Små åkertegar och gamla ängsmarker med hamlade lindar finns bevarade. Dessa kulturhistoriskt intressanta miljöer har också höga biologiska värden.

D. Intressen för friluftslivet

Strandlinjen längs Ormö och Lillö erbjuder ett par skyddade vikar som är lämpade som naturhamnar. Framför allt den skyddade viken vid Lillös södra strand brukar användas som daghamn. Här finns det även en provisorisk eldstad som används av besökare i området. Även de mindre öarna runt Ormö och Lillö utgör populära platser att anlägga båtar vid.

3.4 Källuppgifter

Skogsvårdsstyrelsen 1982: Skötselplan för Ormö Naturreservat, Valdemarsviks kommun i Östergötland.

Gärdenfors, U. (ed). 2005: Rödlistade arter i Sverige 2005 – The 2005 red list of Swedish species. ArtDatabanken, SLU, Uppsala.

B. PLANDEL

1 Syfte med naturreservatet

Syftet med reservatet är att säkerställa ett för kännedom om landets natur i hög grad representativt skärgårdsområde, av synnerligt värde från vetenskaplig naturvårdssynpunkt och därtill av stor vikt för det rörliga friluftslivet.

2 Disposition och skötsel av mark

Västra delen av Ormö bör även fortsättningsvis betas av nötdjur. Detta omfattar skötselområdena 4, 5 och 6. I skötselområde 3 bedrivs skogsbruk men det bör tas stora hänsyn till naturvärdena. Skötselplanen föreslår att skogsbruket inriktas mot att skapa olikåldriga blandbestånd. Vid strandlinjen ska det finnas hänsynsytor och vid gallringar och avverkningar sparas bärande träd och buskar samt ett stort antal evighetsträd. Skötselområde 1 utgörs till stor del av klibbalskog längs strandlinjen och dessa bestånd bör lämnas helt orörda.

Informationsskyltar placeras på några utvalda platser i reservatet, se karta under punkt 3.1.3.

2.1 Skötselområden

Naturreservatet är indelat i 9 skötselområden (se karta sist i dokumentet); 1) Klibbalstrandskog, 2) Hällmarkstallskog, 3) Skogsmark, 4) Betad skogsmark, 5) Trädklädd hagmark, 6) Öppen hagmark, 7) Tomtmark, 9) Öar och holmar. Område 8 utgår (felredigering i karta).

Skötselområde 1 Klibbalstrandskog

Areal: 2,4 ha

Beskrivning

Skötselområdet består av små områden med klibbalstrandskog som har utvecklats längs Ormös stränder. Trädskiktet är flerskiktat med en dominans av medelålders träd och det består av klibbal med inslag av björk, gran och tall. Buskskiktet utgörs av måbär, ros, slån och föryngring av klibbal. Fältskiktet utgörs av en hög vegetation med arter som bladvass, frossört, strätta och gul svärdslilja. Död ved finns som stående och liggande döda träd. Mycket av veden är perforerad av insekter och fåglar.

Bevarandemål och gynnsamt tillstånd

Skötselområdet utgör en trädklädd sumpskog som styrs av en naturlig intern dynamik. På sikt bör området uppfylla kraven för Natura 2000-habitatet - Lövsumpskog av fennoskandisk typ, 9080. Gynnsamt bevarandetillstånd i detta område innebär:

- På sikt bör det finnas en kontinuitet av lövträd av varierande ålder.
- På sikt bör det finnas en rik tillgång av gamla träd, död ved och socklar.

Åtgärder

Restaureringar:

- Inga.

Löpande skötsel:

- Fri utveckling.

Skötselområde 2 Hällmarkstallskog

Areal: 7,1 ha

Beskrivning

Skötselområdet består av sex mindre delområden med hällmarkstallskog. Marken är mycket torr och består mest av berg i dagen. Trädskiktet är tämligen gles och utgörs främst av tall. Allt ifrån unga till några riktigt gamla träd förekommer. Flera tallar är kronmogna och lämpliga för rovfågelsbon. Andra trädslag i området är björk, asp, rönn, ek och sälg. I det strandnära delområdet finns även ett litet inslag av klibbal.

Död ved uppträder rikligt, främst av tall men även av björk, ek och en. Den är oftast solbelyst och därmed ett ypperligt hem för en del lavar och många insekter, vilket indikeras av ett stort antal flyghål och fågelhackmärken.

Det glesa buskskiktet utgörs huvudsakligen av en. Fältskiktet är mycket sparsamt med lite krustätel och lingon. En hel del lavar finns här som tuschlav, ren- och bägarlavar. Den sydliga strand som finns inom detta skötselområde är en lämplig båtlandningsplats och ett attraktivt område för friluftslivet.

Bevarandemål och gynnsamt tillstånd

Skötselområdet utgörs av hällmarkstallskog. Området uppfyller i dag kriterier för Natura 2000-habitatet Västlig taiga, 9010. Gynnsamt bevarandetillstånd i detta område innebär:

- Skogen bör på sikt vara rik på död ved både i form av lågor och torrträd.
- Skogen bör utvecklas till urskogsartad tallskog.

Åtgärder

- Informationsskylt vid södra viken på Lillö.

Löpande skötsel:

- Områdena skall lämnas utan skogliga åtgärder.

Skötselområde 3 Skogsmark

Areal: 37,6 ha

Beskrivning

Skötselområdet består av flera delområden som brukas som skogsmark.

Områdena 3A och 3B består av ung till medelålders granskog som är planterad. Trädskiktet är slutet med en stor dominans av gran med inslag av björk, rönn och tall. Buskskikt och fältskikt är dåligt utvecklat. I bottenkiktet dominerar husmossa, väggmossa och kranshakmossa. Områdena är gallrade och gallringsresterna ligger kvar.

Delområde 3C består av ett stort område med flerskiktad barrblandskog som till stor del domineras av medelålders tall. Det finns också inslag av äldre tallar som börjar nå kronmognad. Förutom tall finns det även gran, björk, asp, rönn, ek och sälg. Vid strandkanten förekommer det även en del klibbal. I fältskiktet finns det främst ris som blåbär, lingon och kråkbär med inslag av krustätel, bergslok, örnbräken och smultron. Buskskiktet är gles utvecklat och består framför allt av en. I bottenkiktet finns det bl a kuddar av blåmossa. Områdena har gallrats och gallringsrester

ligger kvar. Områdena har för övrigt en liten tillgång på grov död ved. Vid ett aspbestånd finns det dock ett större antal döda, liggande aspar.

Delområde 3D är ett litet hygge. Några tallar har kapats och bildar stående död ved. I buskskiktet växer enstaka en, vildapel och ros.

Delområde 3E utgör större delen av Lillö. Lillö är mestadels täckt av barrskog, varav en del är åldrig och redan intressant i dag. Andra delar är yngre brukad tall- och granskog. Det finns också inslag av björk, rönn, klibbal och säl. Riktigt gamla och grova exemplar finns av både tall och björk. Död ved finns tämligen rikligt, av alla befintliga trädslag. Insektshål och fågelhackmärken är allmänt förekommande. En del av träden är nyligen stormfällda. Buskskiktet utgörs mest av en med inslag av rosor. I fältskiktet finns lingon, krustätel, tulkört, strätta, vattenmåra, stagg och blåbär. I bottenskiktet förekommer bl a kuddar med blåmossa.

Bevarandemål och gynnsamt tillstånd

Inom skötselområdet tillåts skogsbruk. Skötselplanen föreslår att skogsbruket bör sträva mot olikåldriga blandbestånd där det tas stora hänsyn till naturvärdena. Detta innebär:

- Skötselområdet utgörs av en olikåldrig blandskog.
- Det finns minst 30 evighetsträd per hektar.
- I undervegetationen finns bärande träd och buskar.
- Vid strandlinjen finns en 30 m bred kantzon med ökad naturvårdshänsyn.

Åtgärder

Restaureringar:

- Röjnings- och gallringsrester samlas ihop och läggs i högar. Högarna bör gärna ligga i sydvända skogsbryn och kan då gynna insektsfaunan.

Löpande skötsel:

- Alla bärande träd och buskar (en, hassel, apel, rönn, rosor, oxel och hagtorn) lämnas vid gallringar och avverkningar.
- Minst 30 träd per hektar markeras och lämnas som evighetsträd. Vissa träd är ordnade i grupp och andra står ensamma som solitärer. Evighetsträden ersätts med nya träd när de gamla har fallit. Evighetsträd som har fallit lämnas på orörda på plats.
- Vid strandlinjen lämnas en kantzon med ökad naturvårdshänsyn. 10 m närmast vattnet lämnas orört, 10-20 m från vattnet lämnas all undervegetation och 25 % av stammarna kan avverkas, 20-30 m från vattnet lämnas all undervegetation och 50 % av stammarna kan avverkas.
- Det bör vara naturlig föryngring och avverkningen bör göras genom luckhuggning, d v s
 1. Luckor med upp till 20 m tas upp i skogen samtidigt som skogen närmast luckan glesas ut något.
 2. Efterhand som föryngringen kommer förstoras luckorna med ca 10 m breda ”kanthuggningar” samtidigt som beståndet utanför luckan glesas ut något. Huggningsintervall 5-10 år.
 3. Luckorna utvidgas till de ”går ihop”. Beståndet blir föryngrat med gruppvis något olikåldrig skog.

Skötselområde 4 Betad skogsmark

Areal: 11,6 ha

Beskrivning

Skötselområdet består av skogsmark som betas av nötdjur. Betet har ej fortgått så länge eller har ej hunnit präglas av detta. Fällan innefattar även fler naturtyper som bildar andra skötselområden.

Delområde 4A är en hållmarkstallskog med inslag av gamla och senvuxna tallar som har uppnått kronmognad. Tallarna har utvecklat en hel del död ved och mycket av denna är solbelyst. På tallarna finns det bl a tallticka, ladlav och grynig blåslav. I klippskrevor har det även vuxit upp ek, gran, björk och rönn. På en ek växer den rödlistade laven hjälmbrösklav. Buskskiktet är till större delen klen utvecklat men det finns enstaka en, stenros och viden. Vid udden längst i norr finns det blanka, vattenslipade hållar som är mycket estetiskt tilltalande. Denna plats fungerar som daghamn för båtar.

Delområde 4B är en liten höjd med medelålders gran, tall, björk, ek och sälg. Området har gallrats och gallringsrester ligger kvar och det finns även en stor mängd med stormfällda granar som gör området svårframkomligt. I buskskiktet finns det enstaka en och hassel.

Bevarandemål och gynnsamt tillstånd

Skötselområdet bör på sikt utgöras av en betespräglad skog med rik tillgång på död ved. På sikt kan området nå kvalitéer som Natura 2000-habitatet – Trädklädda betesmarker av fennoskandisk typ, 9070. Gynnsamt bevarandetillstånd i detta område innebär:

- Trädskiktet bör vara luckigt, flerskiktat och rikt på åldriga träd.
- Arter som är beroende av tallved bör fortleva på lång sikt och öka i utbredning och populationsstorlek.
- Det bör vara rikt på klen och grov död ved. Majoriteten av veden bör ha god ljusställgång.

Åtgärder

Restaureringar:

- I delområde 4B rensas området från gallringsrester och detta läggs i högar. Högarna bör gärna ligga i sydvända skogsbryn. Grov död ved lämnas på plats.

Löpande skötsel:

- Bete av nötdjur. Även sambete med får kan förekomma.
- Områdena får ej gödslas och stödutfodring får ej ske.

Skötselområde 5 Trädklädda hagmarker

Areal: 2,5 ha

Beskrivning

Skötselområdet ligger på goda, mullrika jordar och det har utvecklats ett trädskikt som domineras av ädellövträd. Området ingår i en större fälla som betas av nötdjur. Det finns en åtgärdsplan (Fältbesök dec 2004) kopplad till EU:s miljöstöd som berör del av området, vid åtgärder i delområdet se även denna.

Delområde 5A ligger på frisk och blöt mullrik mark i kanten mot den gamla åkermarken. Trädskiktet är högvuxet och det domineras av ung till medelålders björk, asp och lind samt äldre, vidkroniga ekar. I en blöt svacka finns det även ett litet bestånd med klibbal. Gran har gallrats ut. I buskskiktet finns det rikligt med hassel. Fältskiktet är artrikt och det domineras av lundväxter som blåsippa, vitsippa, harsyra, tandrot, vårärt, lundslok och hässlebrodd.

Delområde 5B är ett hässle med tätt och högvuxet buskskikt med hassel och ett glest trädskikt med bl a några gamla hamlade lindar. Lindarna har hamlats in i sen tid och det finns goda

föresättningar att fortsätta med detta. På lindarna finns det bl a porellor och guldlocksmossa. I fältskiktet finns det en lundflora med arter som blåsippa, lundslok och hässlebrodd.

Bevarandemål och gynnsamt tillstånd

Skötselområdet utgörs av hävdade hagmarker med en stor andel ädellövträd. På sikt kan området nå kvalitéer som Natura 2000-habitatet – Trädklädda betesmarker av fennoskandisk typ, 9070.

Gynnsamt bevarandetillstånd i detta område innebär:

- Fortsatt hävd i form av bete.
- Hamlade lindar förekommer i området.
- I delområde 5A har trädskiktet en täckningsgrad på mellan 25-75 %. Majoriteten av de äldsta ädellövträden har god ljustillgång och liten konkurrens från andra träd.
- I delområde 5B har hässlet en täckningsgrad på mellan 50-75 %. Lindarna har god ljustillgång och liten konkurrens från andra träd och buskar.
- Det finns en god förekomst av öppet växande, yngre träd som kan utvecklas till grova hagmarksträd.

Åtgärder

Restaureringar:

- Träd- och buskskikt glesas ut så att ljustillgången ökar. I första hand avverkas yngre björk, asp och gran.
- Yngre lindar som har en diameter mellan 5-10 cm nyhamlas.

Löpande skötsel:

- Bete av nötdjur. Även sambete med får kan förekomma.
- Områdena får ej gödslas och stödutfodring får ej ske.
- Hamling av lindar i delområde 5B sker i återkommande cykler på ca 5-8 år.
- Vid behov genomförs röjningar av träd- och buskskikt.

Skötselområde 6 Öppen hagmark

Areal: 2,7 ha

Beskrivning

Skötselområdet består till stor del av öppna marker som betas av nötdjur. Fällan innefattar även fler skötselområden med bl a trädklädd hagmark och skogsmark. Skötselområdet ligger till stor del på områden som tidigare har brukats som åker eller ängsmark. Det finns en åtgärdsplan (Fältbesök dec 2004) kopplad till EU:s miljöstöd som berör del av området, vid åtgärder i delområdet se även denna.

Delområde 6A utgörs av en öppen yta som domineras till stor del av triviala arter som tuvtåtel, knapptåg och smörblomma. Trädskiktet har nyligen avverkats. Buskskiktet är klen utvecklat och det består främst av enstaka hassel, rosor och apel.

Delområde 6B utgörs av en liten öppen yta som är en torrbacke med en artrik flora med bl a bockrot, blåklocka, gullviva, jungfrulin, backnejlika, brudbröd, knägräs, darrgräs och Adam och Eva. Området har nyligen restaurerats och det har plockats ut träd längs hela slutningen. Det har dock lämnats ett glest trädskikt med björk. Nedanför backen går det en lång, blöt svacka där det är en stor dominans av tåg samt ung klibbal.

Delområde 6C ligger i anslutning till torrbacken i 6B. Detta område har dock ett glest trädskikt av björk. Trädskiktet kan med fördel tas bort och området restaureras till öppnare gräsmark.

Bevarandemål och gynnsamt tillstånd

Skötselområdet utgörs av hävdad hagmark. På sikt bör minst 0,8 ha av området nå kvalitéer som Natura 2000-habitat Artrika torra - friska låglandsgräsmarker av fennoskandisk typ, 6270 (2006 är arealen 0,3 ha). Gynnsamt bevarandetillstånd i detta område innebär:

- I delområde 6B och 6C bör det finnas minst 10 kärlväxtarter knutna till naturliga gräsmarker (enligt artlista använd vid basinventeringen).
- I delområde 6B och 6C skall träd- och buskskiktets täckningsgrad vara högst 25 %.
- I delområde 6A bör det finnas ett artrikt buskskikt innehållande nektar- och pollengivande buskar som vide, rosor, slån, apel, måbär och björnbär (gynnar insektsfaunan). Buskarna skall ha en oregelbunden struktur som erbjuder vindskyddade rum.

Åtgärder

Restaureringar:

- I delområde 6B och 6C glesas trädskiktet ut så att ljustillgången ökar.

Löpande skötsel:

- Bete av nötdjur. Även sambete med får kan förekomma.
- Områdena får ej gödslas och stödutfodring får ej ske.
- Vid behov genomförs röjningar av träd- och buskskikt när de har expanderat. Vid röjningarna eftersträvas artrikedomen och heterogeniteten i busk- och trädskikt.

Skötselområde 7 Tomtmark

Areal: 3,1 ha

Beskrivning

Skötselområdet består av ett stugområde där det har byggts 8 fritidsbostäder samt brygga med bastu. Även den gamla mangårdsbyggnaden och ekonomibyggnaden finns kvar. Området sköts idag av stugägarna.

Bevarandemål och gynnsamt tillstånd

Området kan även fortsättningsvis skötas och nyttjas av stugägarna.

Åtgärder

Restaureringar:

- Inga.

Löpande skötsel:

- Skötseln utföres av stugägarna.

Skötselområde 8 Utgård (felredigering i karta)

Skötselområde 9 Öar och holmar

Areal: 6,2 ha

Beskrivning

Skötselområdet består av öarna Stora och Lilla Örtholmen, Smultronholmen, Bärklabben, Stora och Lilla Björnskär, Stångklabben m. fl. Öarna är delvis trädklädda med huvudsakligen tall och gran med inslag av björk och klibbal. En del av tallarna är nästan kronmogna. Mest utbrett trädskikt har ön närmast stugbyn följt av Stora Björnskär. Död ved förekommer av främst tall, både stående och liggande. Mycket av marken är hällmark med berg i dagen. Öarna är viktiga för fågellivet och Lilla Björnskär är dessutom ett fågelskyddsområde. Öarna är dessutom attraktiva för båtfarare.

Bevarandemål och gynnsamt tillstånd

På sikt bör öarna nå kvalitéer som Natura 2000-habitatet – Skär och små öar i Östersjön 1620. Gynnsamt bevarandetillstånd i detta område innebär:

- Öarna och holmarna skall utvecklas med intern dynamik och vara fria från mänsklig påverkan.

Åtgärder**Restaureringar:**

- Informationsskyltar sätts upp enligt kartan i bilaga 1.

Löpande skötsel:

- Tillsyn av skyltning.

2.2 Sammanfattning och prioritering av planerade skötselåtgärder

Skötselåtgärd	När	Var	Prioritet
Betesdrift	Årligen	4, 5, 6	1
Initial träd- och buskröjning	2009	5, 6	2
Löpande träd- och buskröjning	Vid behov	5, 6	2
Informationsskyltar	2009	2, 4, 9	2
Inga åtgärder	2008-2018	1, 2, 3, 7	-

2.3 Jakt

Jakt är tillåten inom reservatet.

2.4 Utmärkning av reservatets gräns

Utmärkning av reservatgränsen ska utföras av naturvårdsförvaltaren enligt svensk standard SIS 031522 och enligt Naturvårdsverkets anvisningar.

3. Anordningar för rekreation och friluftsliv

3.1 Övergripande mål

- Förbättra informationen för besökare.

3.1.1 Tillgänglighet – kommunikationer

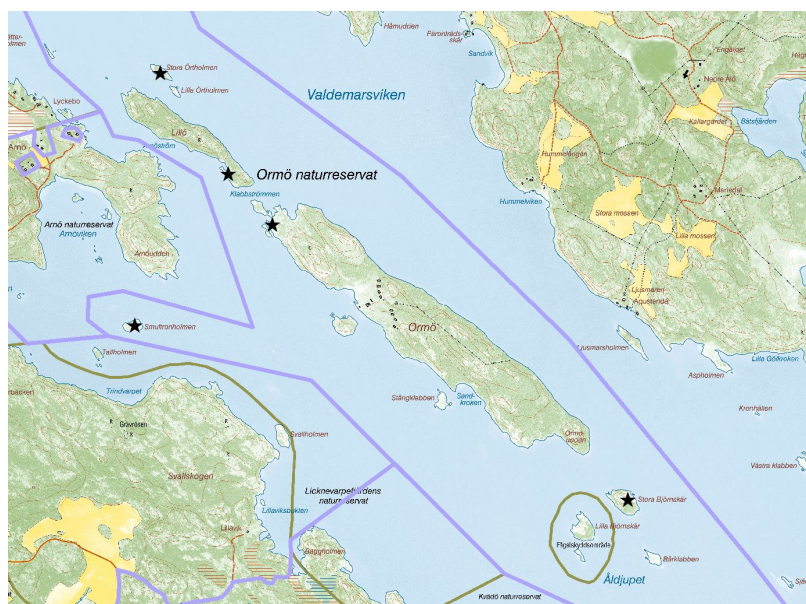
Tillgängligt endast genom båt. Inga allmänna kommunikationer finns.

3.1.2 Anordningar

Det bör i anslutning till informationsskyltar finnas en skylt som uppmanar folk att ta med sig skräp hem. Vid fritidsbebyggelsen finns en privat brygga. Denna skall vid behov kunna nyttjas av tillsyningsmannen. Ett stignät finns på Ormö men det är ej markerat.

3.1.3 Information

Informationsskyltar som beskriver naturen och vilka föreskrifter som gäller föreslås på Stora Örtholmen, vid viken på södra delen av Lillö, vid nordväständen av Ormö, på Smultronholmen samt på Stora Björnskär. Placering sker i samråd med markägaren. Vid Lilla Björnskär ska det finnas skyltar som upplyser om att det är ett fågelskyddsområde som har tillträdesförbud under delar av året.



Översiktsskarta informationsskyltar (stjärnor).

4. Tillsyn

Tillsyn av reservatet skall ombesörjas av Länsstyrelsen.

5. Dokumentation och uppföljning

5.1. Dokumentation och inventeringar

Översiktlig kartläggning av naturvärden på grunda bottnar bör göras. Inga övriga inventeringar är i dagsläget (2006) planerade inom reservatet.

5.2. Uppföljning

5.2.1. Uppföljning av bevarandemål och gynnsamt tillstånd

Uppföljning skall ske enligt fastställda metoder som används vid miljöövervakning t ex metoder framställda för övervakning av Natura 2000-habitat. Lämpliga parametrar som kan mätas är arealen av naturtyperna, död ved samt täckningsgrad av träd- och buskskikt. Även förekomst och frekvens av typiska arter kan med fördel mätas.

5.2.2 Uppföljning av effekter av skötselåtgärder

Besiktning av skötselåtgärder skall göras med intervallet 5-10 år.

6. Finansiering av naturvårdsförvaltningen

Alla i planen redovisade åtgärder bekostas av offentliga medel via förvaltaren. Betesdrift finansieras så långt det är möjligt med EU:s miljöstöd.

7 Kartor

Av kartan i bilaga 1 framgår reservatets indelning i 9 skötselområden. Det är 1) Klibalstrandskog, 2) Hällmarkstallskog, 3) Skogsmark, 4) Betad skogsmark, 5) Trädklädda hagmarker, 6) Öppen hagmark, 7) Tomtmark, 8) utgår (felredigering i karta), 9) Öar och holmar. Den omgivande vattenytan utgör 473 ha. Total areal för reservatet är ca 547 ha.

