



# Skötselplan för Nästångens naturreservat

## **SKÖTSELPLAN FÖR NÄSTÅNGENS NATURRESERVAT**

Skötselplanen gäller utan tidsbegränsning. En översyn bör göras senast inom 10 år för att bedöma behovet av revidering. Skötselplanen har upprättats av Länsstyrelsen 2009. Planförfattare har varit Mikael Hagström.

<b>A. ALLMÄN BESKRIVNING .....</b>	<b>3</b>
1. ADMINISTRATIVA DATA OM NATURRESERVATET .....	3
2. SYFTE, FÖRESKRIFTER OCH SKÄL FÖR BESLUT .....	4
3. ÖVERSIKTLIG BESKRIVNING AV BEFINTLIGA FÖRHÅLLANDEN .....	4
3.1 <i>Historisk och nuvarande markanvändning</i> .....	5
3.2 <i>Områdets bevarandevärden</i> .....	5
3.3 <i>Källuppgifter</i> .....	6
<b>B. PLANDEL.....</b>	<b>7</b>
1 SYFTE MED NATURRESERVATET .....	7
2 DISPOSITION OCH SKÖTSEL AV MARK.....	7
2.2 <i>Sammanfattning och prioritering av planerade skötselåtgärder</i> .....	13
2.3 <i>Jakt</i> .....	13
2.4 <i>Utmärkning av reservatets gräns</i> .....	13
3. TILLSYN.....	13
4. DOKUMENTATION OCH UPPFÖLJNING .....	14
4.1 <i>Dokumentation och inventeringar</i> .....	14
4.2 <i>Uppföljning</i> .....	14
5. FINANSIERING AV NATURVÅRDSFÖRVALTNINGEN .....	14
5.1 <i>Finansiering av naturvårdsförvaltningen</i> .....	14
<i>Bilaga 1</i> .....	15

### **Bilaga 1. Servitut 0512-08/17.A**



## A. ALLMÄN BESKRIVNING

### 1. Administrativa data om naturreservatet

#### Reservatets

<b>benämning:</b>	Nästångens naturreservat	
<b>NVR id:</b>	2014502	
<b>Beslutsdatum:</b>	2009-12-16	
<b>Län:</b>	Östergötland	
<b>Kommun:</b>	Ydre	
<b>Areal:</b>	58,5 ha	
	Land:	56,8 ha
	Varav produktiv skogsmark	52,5 ha
<b>Naturtyper:</b> (Natura 2000 habitat)	9010 Västlig taiga (barnnaturskog)	36,8 ha
	9010 "Västlig taiga (lövskog)"	0,8 ha
	Övrig lövskog	14,1 ha
	Övrig mark	5,1 ha
<b>Prioriterade bevarandevärden</b>		
Naturtyper	Triviallövskog, barnnaturskog	
Arter/grupper	Skalbaggsfauna, fågelfauna, svampflora, lavflora	
Struktur & funktion	Bergbrant, interndynamik, lövsuccessioner	
<b>Övrigt:</b>	Området finns redovisat i Naturvårdsverksrapport "Skyddsvärda statliga skogar" från 2003.	
<b>Fastighet/markägare:</b>	Ribbingshov 2:80 (Naturvårdsverket)	
<b>Naturvårdsförvaltare:</b>	Länsstyrelsen Östergötland	
<b>Lägesbeskrivning:</b>	9 km NO Österbymo	
<b>Vägbeskrivning:</b>	Reservatet ligger i anslutning till riksvägen mellan Kisa och Österbymo. Parkering finns invid denna.	

## 2. Syfte, föreskrifter och skäl för beslut

(se reservatsbeslut)



Figur 1. Översiktskarta. © Bakgrundskartor Lantmäteriet, dnr 106-2004/188

## 3. Översiktlig beskrivning av befintliga förhållanden

Naturreservatet ligger i den södra delen av sprickdalslandskapet kring sjön Sommen i södra Östergötland. Trakten präglas av tallskogsdominerade höjder och sluttningar och små odlingslandskap såväl uppe på de högsta höjderna som i de lite större dalgångarna. Kring Sommen finns ett för länet ovanligt stort inslag av asp och ek i skogarna och till dessa trädslag finns även en artrik flora och fauna. Naturreservatet domineras av lövrika barrblandskogar där tall är det dominerande trädslaget i en större västvänd brant sluttning och granen dominerar en långsträckt ostsluttning. Däremellan finns ett parti med yngre aspskog på flackare stenbunden mark.

### 3.1 Historisk och nuvarande markanvändning

Den största delen av området är markerat som barr- eller lövskogsbevuxen utmark på häradskartan från 1880. Några mycket små åkerytor har också legat i reservatets sydspets.

Vattenområdet (sjöarna Östersjön och Nästången) används som vattenreservoar till ett elkraftverk. Fram till reservatdiskussionerna har markanvändningen i övrigt varit skogsbruk. Fiske och jakt är utarrenderat.

### 3.2 Områdets bevarandevärden

#### A. Biologiska bevarandevärden

##### Kärlväxter

Trädskiktet domineras till största delen av tall, asp och gran, här och var med inslag av björk, klibbal, ek och andra ädellövträd. Hassel förekommer i hela reservatet men är aldrig dominerande. Floran i fältskiktet i större delen av reservatet är av lågörttyp. Inslag finns av harsyra, linnea, knärot, blåsippa, vätteros, trolldruva och vårärt. Fältskiktet är emellertid i huvudsak dåligt utvecklat pga ljusbrist.

##### Kryptogamfloran

I området finns många krävande arter av lavar som växer främst på gamla senvuxna ädellövträd och asp. Tre av arterna, rosa skärelav *Schismatomma pericleum*, lunglav *Lobaria pulmonaria* och aspgelélav *Collema subnigrescens*, är upptagna på den nationella rödlistan över hotade och missgynnade djur- och växtarter.

Här finns också krävande svampar knutna både till död ved och till mark med högt pH i kombination med gammal gran. Här har de rödlistade vedsvamparna kandelabersvamp *Clavicornora pyxidata*, veckticka *Antrodia pulvinaescens* och gränsticka *Pheleinus nigrolimitatus* påträffats. I den rika granskogen växer flera riktiga rariteter, bland annat den starkt hotade raggtaggsvampen *Hydnellum mirabile* och åtgärdsprogramarten koppartaggsvamp *Sarcodon lundellii*. Här finns även de krävande arterna kopparspindling *Cortinarius cupreorufus*, blå slemspindling *Cortinarius salor*, kryddspindling *Cortinarius percomis* och kungsspindling *Cortinarius elegantior*.

Områdets mossflora är även den relativt artrik. Främst är det död ved, lövträdsbaser och ett par källkärr som bidrar till artrikedomen. På död ved hittar man bland annat vedtrappmossa *Anastrophyllum hellerianum* och grön sköldmossa *Buxbaumia viridis* och på lövträdsbaser, lodytor och block finns t ex trubbfjädermossa *Homalia trichomanoides*, fjädermossa *Neckera complanata* och trädporella *Porella platyphylla*. I källkärren kan man hitta dunmossa *Trichocolea tomentella*, bågpraktmossa *Plagiomnium medium* och källgräsmossa *Brachythecium rivulare*.

##### Fåglar

Ingen systematisk fågelinventering är gjord i området. Indikationer finns ändå på att området hyser en tämligen rik häckfågelfauna med framförallt lövskogsfåglar. Här kan man regelbundet träffa på entita, stjärtmes, grönsångare, järpe, större hackspett, spillkråka, mindre hackspett och gröngöling. Tidigare (fram till ca 1990) har området utnyttjats av vitryggig hackspett men arten förefaller nu dött ut från trakten.

##### Ryggradslösa djur

Ingen inventering är gjord av den lägra faunan i området. Troligtvis är lokalen viktig för många landsnäckor och lövskogslevande insekter. Även den döda barrveden förväntas vara av stort värde

för bland annat skalbaggsfaunan. Ett äldre fynd (1997) av den mycket sällsynta skalbaggen hårig blombock *Leptura pubescens* föreligger från området.

#### **B. Geologiska bevarandevärden**

Området är starkt kuperat med en kraftig ostsydost-nordnordväst löpande förkastning som ger karaktär åt området. Förkastningen är även en förutsättning för många av de arter som lever här. Jordarten är morän som till största delen är svallad, undantaget är de högsta delarna som inte varit berörda av Sommens issjö och som ligger över högsta kustlinjen. Berggrunden är granit.

#### **C. Kulturhistoriska bevarandevärden**

Inga fornlämningar finns registrerade i reservatsområdet. De enda kulturhistoriska lämningarna och spåren som finns registrerade består av en äldre stenbro där riksvägen passerar över Bulsjöån (RAÅ nr Norra Vi 44:1). I sydslutningen finns lämningar efter flera gamla vägar och i den centrala delen finns en lämning av en kolbotten. Längst i söder finns lämningar efter en mindre del av ett äldre odlingslandskap.

#### **D. Intressen för friluftslivet**

Området är mycket lättåtkomligt och här finns två parkeringar utmed riksvägen i anslutning till reservatet. Terrängen är emellertid mycket svår och de flesta besökare avnjuter troligtvis området från vägen både i dagsläget och i framtiden. Fisket i vattensystemet arrenderas ut och allmänheten har möjlighet att köpa fiskekort.

### **3.3 Källuppgifter**

Skyddsvärda statliga skogar, rapport 5340. Delrapport Götaland. Objekt 3099. Naturvårdsverket 2004.

Fornminnesregistret.

## B. PLANDEL

### 1 Syfte med naturreservatet

Syftet med Nästängens naturreservat är att bevara den värdefulla livsmiljön Västlig taiga med barrblandskog, och inslag av lövskog, i gynnsamt tillstånd. Livsnödvändiga miljöer och strukturer för hotade, sällsynta och hänsynskrävande arter i området, t ex gamla träd och död ved, ska förekomma i gynnsam omfattning. Lövskog och lövrik blandskog rik på hålträd och död ved som kan utnyttjas av mer arealkrävande lövskogsarter, till exempel en del fågelarter, återskapas.

### 2 Disposition och skötsel av mark

- Naturreservatet ska i delar lämnas för fri utveckling. Ett par skötselområden ska skötas genom ett aktivt borthuggande av gran och contorta.
- Lövträdmiljöer får utvecklas fritt med de förskjutningar av trädslagssammansättning och variation av mängder död ved och gamla träd som det innebär.
- Fornlämningar och/eller kulturhistoriska lämningar i reservatet ska skötas på ett sådant sätt att lämningen inte förstörs. När det handlar om övergivna åkrar och fornlämningsklassade diken sköts ploghak och diken så att de hålls trädfria och körskador undviks (åkrar och diken underhålls alltså inte). Odlingsrösen och liknande röjs på sly och barrträd.
- Om stora stormfällningar med mer än 10 skm<sup>3</sup> gran per hektar och två år sker så barkas färska granlågor för att hindra stora angrepp av granbarkborre.
- Eventuella jätteträd (grövre än 1 m dbh) och/eller hamlingspåverkade träd frihuggs från träd som växer in i kronan oavsett skötselområde.

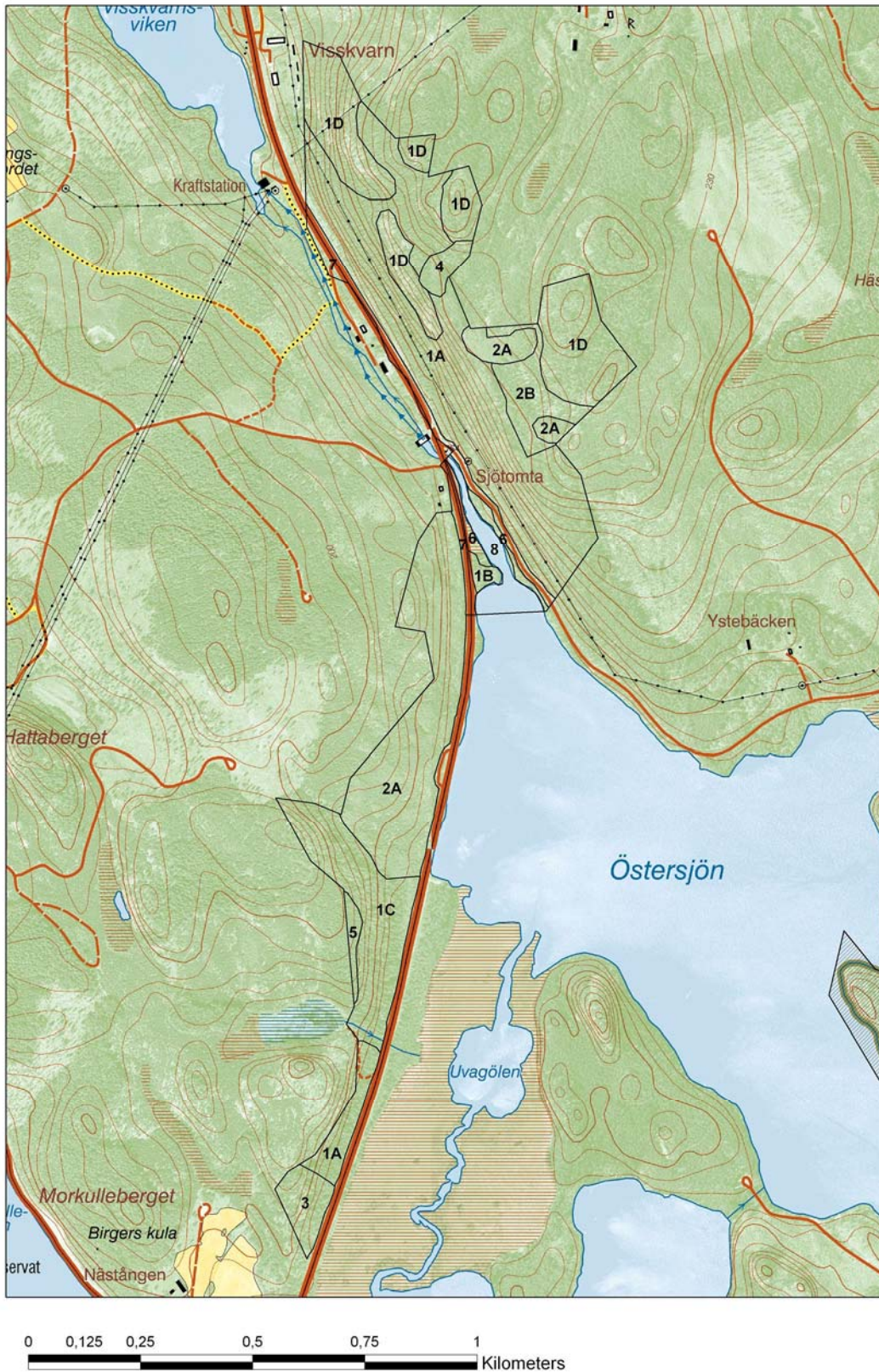
Eventuella nettointäkter från skötseln tillfaller reservatsförvaltaren.  
Se vidare under respektive skötselområde.



Bild 1) Marken i reservatet är örtrik i stora delar. Blåsippan är en karaktärsart.

## 2.1 Skötselområden

Reservatet är indelat i 8 skötselområden; 1) gammal barrblandskog 2) yngre lövskog 3) övergivna åkrar 4) äldre lövskog 5) tät granplantering 6) strandområde 7) vägområde 8) vatten



Figur3. Skötselområden. © Bakgrundskartor Lantmäteriet, dnr 106-2004/188



## **Skötselområde 1, barrnaturskogen**

**Areal:** 1A) 18 ha 1B) 0,3 ha 1C) 7,5 ha 1D) 10,5 ha

**Naturtyp enligt Natura 2000:** 9010 Västlig taiga i del 1A, 1C och 1D (36,8 ha)

**Mål:** 9010 Västlig taiga, triviallövskog

### **Beskrivning**

Skötselområdet består av äldre barrdominerad skog.

1A domineras av tall tillsammans med gran med inslag av främst, asp och björk.

1B domineras av tall med någon glasbjörk och klibbal vid stranden.

1C domineras av gran med stort inslag av asp, hassel och rönn samt någon lind och lönn.

1D består av naturskogsartad skog dominerad av tall på mestadels tunt jordtäckte och med inslag av asp och ek och här och var av gammal gran.

Område 1C och 1D är mycket rik på död ved i olika nedbrytningsstadier och här finns även en rik svamp-, moss- och lavflora. I område 1A är den mycket sällsynta och hotade skalbaggen hårig blomcock påträffad. I område 1B finns ett vindskydd intill Östersjön.

I den kraftiga sydsluttningen finns lämningar efter flera gamla vägsträckningar. Dessa bör hanteras som fornlämningar.

### **Bevarandemål och gynnsamt tillstånd**

- Området ska bibehålla och helst öka sina naturskogsområdeskvaliteter. Viss påverkan på delområde 1B för friluftslivsändamål är acceptabelt.
- Lövandelen i skötselområdet ska inte understiga 25 % av virkesförrådet i genomsnitt.
- Andelen tall i delområde 1A ska inte understiga 30 % av virkesförrådet i genomsnitt.
- Delområde 1C ska domineras av gran.
- På sikt så ska mängden död ved öka till ca 20-40 % av virkesförrådet.
- Området ska ha en gynnsam bevarandestatus för Natura 2000-habitatet ”9010 Västlig taiga, undertyp barrnaturskog”

### **Åtgärder**

#### ***Restaureringar:***

- En handfull tallar läggs omkull (gärna med kvarstående högstubbe) i solexponerat läge närmast vägen i delområde **1A** för att gynna vedskalbaggar knutna till grov tallved. (Träden ringbarkas ej av hänsyn till vägens närhet).
- Ung och medelålders gran som hotar att växa in i kronorna på lövträd eller gamla grova tallar inom delområde **1A** röjs/huggs bort. Virket lämnas kvar. Huggningens omfattning anpassas så att virket kan lämnas kvar med hänsyn till granbarkborre. Med hänsyn till mängden lövträd och grova tallar kan det innebära att antalet granar på sikt halveras. Åtgärden ska dock ej ha sådan omfattning att åldersglapp på gran skapas.
- I anslutning till kraftledningsgatan och ned mot vägen i delområde 1A skapas ett tiotal oregelbundna gläntor, för att gynna ljus- och värmekrävande arter, på platser utan gamla träd (över ca 70 år). Grövre granvirke än 10 cm överstigande 10 skm<sup>3</sup> kan tas ut eller, om det lämnas, barkas för att undvika omfattande barkborreangrepp.
- Punktsatser på eventuella fornlämningar kan behövas för att bevara och synliggöra lämningarna.
- Området lämnas i övrigt utan åtgärder.

### ***Löpande skötsel:***

- Återkommande röjning av granföryngring och gläntor var 20e år eller vid behov.

### **Skötselområde 2, yngre lövskog**

Areal: 2A) 11,8 ha

2B) 2,3 ha

Naturtyp enligt Natura 2000: -

Mål: 9010 Västlig taiga, triviallövskog

### **Beskrivning**

Området består av ca 35 årig skog med stort, bitvis dominerande, lövinslag. Delområde A har ett mycket stort inslag av asp. Delområde B domineras av gran med inslag av vårtbjörk och asp. Längst i söder av delområde A ligger en lämning efter en kolmila.

### **Bevarandemål och gynnsamt tillstånd**

- Lövandelen i skötselområdet ska inte understiga 90 % av virkesförrådet i genomsnitt.
- På sikt så ska mängden död ved öka till ca 20-40 % av virkesförrådet.
- Området ska på ca 30 års sikt erhålla en gynnsam bevarandestatus för Natura 2000-habitatet ”9010 Västlig taiga, undertyp triviallövskog”

### **Åtgärder**

#### ***Restaureringar:***

- Alla contortaplantor avvecklas. Nästan all gran och tall avvecklas utom allra närmast bergbranten i söder där spridda granar lämnas (men contortan avvecklas även här).
- Rikligt med högstubbar av gran skapas vid åtgärden, samt av ca 1-3 % av lövträden. Allt lövvirke lämnas.
- Kolbotten huggs fri från granar.

### ***Löpande skötsel:***

- Återkommande röjning av granföryngring var 20e år eller vid behov.

### **Skötselområde 3, igenvuxet odlingslandskap**

Areal: 1,0 ha

Naturtyp enligt Natura 2000: Inget habitat enligt Natura 2000

Mål: Inget habitat enligt Natura 2000. Örtrika marker med förekomst av äldre lövträd.

### **Beskrivning**

Skötselområdet består av ett antal små övergivna åkrarlappar på ganska sandig jord. Enstaka odlingsröse finns också i området. Området är igenväxande med främst tall men omgivet av lövträd.

### **Bevarandemål och gynnsamt tillstånd**

- De gamla åkerlyckorna och odlingsrösen och eventuella andra kulturlämningar ska hållas synliga inom reservatet.
- De lite större lövträd som finns ska få utvecklas till ”hävdpräglade träd” med vida kronor.
- Området ska bibehålla öppna gläntor.

## Åtgärder

### **Restaureringar:**

- Klena träd och sly röjs bort från odlingsrösen och åkerhak och eventuella andra mindre kulturlämningar.
- Unga barrträd röjs/huggs bort.
- Eventuellt kan området komma att omfattas av bete, slåtter eller gräsbränning.
- Hävdpräglade lövträd frihuggs från träd som hotar att tränga upp i deras kronor.

### **Löpande skötsel:**

- Eventuellt kan området komma att omfattas av bete, slåtter eller gräsbränning.
- Återkommande frihuggning av hävdpräglade träd.

## **Skötselområde 4, Äldre lövskog**

**Areal:** 0,8 ha

**Naturtyp enligt Natura 2000:** 9010 Västlig taiga

**Mål:** 9010 Västlig taiga, triviallövskog

### **Beskrivning**

Skötselområdet är dominerat av asp, björk och ek med inslag av gran, tall och hassel. Längst upp finns några små lodytor och berghällar.

### **Bevarandemål och gynnsamt tillstånd**

- Området ska bibehålla och helst öka sina kvalitéer som lövnaturskog.
- Lövandelen i skötselområdet ska inte understiga 85 % av virkesförrådet i genomsnitt.
- På sikt så ska mängden död ved öka till ca 20-40 % av virkesförrådet.
- Området ska ha en gynnsam bevarandestatus för Natura 2000-habitatet ”9010 Västlig taiga, undertyp triviallövskog”

### **Åtgärder**

#### **Restaureringar:**

- All ung gran i beståndet bör röjas bort.
- Några enstaka storvuxna granar ringbarkas, dock ska volymen ringbarkad gran inte överstiga 5 skm<sup>3</sup> pga risken för större barkborreangrepp. Träd som tränger asp eller ädellöv prioriteras.

#### **Löpande skötsel:**

- Återkommande röjning av granföryngring vid behov.
- Upprepad ringbarkning av större granar enligt ovan var 4e-6e år.

## **Skötselområde 5, granplantering**

**Areal:** 0,5 ha

**Naturtyp enligt Natura 2000:** Inget habitat enligt Natura 2000

**Mål:** Inget habitat enligt Natura 2000. Granskog med död ved.

### **Beskrivning**

Skötselområdet består av en granplantering i 30 årsåldern.

#### **Bevarandemål och gynnsamt tillstånd**

- Området ska på sikt utveckla vissa strukturer som återfinns i barnnatturskogar, t ex död ved, luckighet och gamla träd.
- Området ska fungera som uttorkningsskydd mot skötselområde 1C.

#### **Åtgärder**

- Inga åtgärder.

#### **Skötselområde 6, Strandområde**

**Areal:** 0,4 ha

**Naturtyp enligt Natura 2000:** Inget habitat enligt Natura 2000

**Mål:** Inget habitat enligt Natura 2000. Välvuxna vidkroniga träd.

#### **Beskrivning**

Området utgör strandremsa vid sjön Östersjön. Bitvis är denna bevuxen med glest stående alar, björkar och tallar.

#### **Bevarandemål och gynnsamt tillstånd**

- Antalet vidkroniga gamla träd ska vara så stort som möjligt.
- Död ved som bildas när träden dör lämnas åt vedlevande arter.

#### **Åtgärder**

##### ***Restaureringar:***

- Inga restaureringar planeras i dagsläget

##### ***Löpande skötsel:***

- Återkommande röjning av äldre träd vid behov.

#### **Skötselområde 7, Vägområde**

**Areal:** 1,8 ha

**Naturtyp enligt Natura 2000:** Inget habitat enligt Natura 2000

**Mål:** Inget habitat enligt Natura 2000. Örtrika öppna marker med förekomst av blottad mineraljord.

#### **Beskrivning**

Vägområde med slänter i solexponerat läge.

#### **Bevarandemål och gynnsamt tillstånd**

- Slänten ska åtminstone i någon del vara påverkad av gräsmarksbränning minst var 10e år.
- Slänten ska vara i stort sett fri från sly och småträd och här ska finnas gott om mineraljordsblottor med förekomst av solitära steklar.

#### **Åtgärder**

##### ***Restaureringar:***

- Slänten röjs på sly och bränns så snart möjligt.

#### ***Löpande skötsel:***

- Slänterna bränns av minst var 10e år.
- Om bränningen uteblir röjs slänten minst var 10e år.

### **Skötselområde 8, Vattnet**

**Areal:** 1,8 ha

#### **Beskrivning**

Skötselområdet består av Bulsjöans utlopp från Östersjön ner mot Sommen.

#### **Bevarandemål och gynnsamt tillstånd**

- Sjön ska bibehålla de naturligt förekommande arterna i livskraftiga bestånd.

#### **Åtgärder**

Inga åtgärder planeras i dagsläget.

## **2.2 Sammanfattning och prioritering av planerade skötselåtgärder**

<b>Skötselåtgärd</b>	<b>När</b>	<b>Var</b>	<b>Prioritet</b>
Ingen åtgärd		1C, 1D, 5	
Avveckling av barrträd	2009-10	2, 4	1
Röjning/borthuggning av ung och medelålders gran som hotar att växa in i kronorna på lövträd eller gamla grova tallar	2010-15	1A	2
Skapande av gläntor	2010-2015	1A	2
Röjning av åkrar och odlingsrösen	2010-15	3	2
Frihuggning av vissa träd	2010-2015	3, 6	2
Bränning/röjning av vägslänt	2010-ff	7	2
Skapande av tallågor	2010-15	1A	2

## **2.3 Jakt**

Jakt enligt gällande lagstiftning är tillåten i reservatet. Vid jakt får jakthund användas. Älgdragare för fällt vilt får användas med stor försiktighet. Markskador pga körning ska undvikas.

## **2.4 Utmärkning av reservatets gräns**

Utmärkning av reservatsgränsen ska utföras av naturvårdsförvaltaren enligt svensk standard SIS 031522 och enligt Naturvårdsverkets anvisningar.

## **3. Tillsyn**

För närvarande bedöms ingen speciell tillsynsman behövas inom reservatet. Tillsyn av reservatet skall ombesörjas av länsstyrelsen.

## **4. Dokumentation och uppföljning**

Skötseln av naturreservatet ska ske på ett sådant sätt att önskat resultat uppnås till lägsta möjliga kostnad. Effekterna av utförda skötselinsatser måste därför alltid följas upp. Uppföljningen ska sedan ligga till grund för förändringar av skötselmetoder och revidering av skötselplanen.

### **4.1. Dokumentation och inventeringar**

En systematisk häckfågelinventering bör genomföras under 2011 för att sedan följas upp var 10e år.

### **4.2. Uppföljning**

#### **4.2.1. Uppföljning av bevarandemål och gynnsamt tillstånd**

Uppföljningen skall ske enligt fastställda metoder som används inom miljöövervakning nationellt eller regionalt eller i samband med Natura 2000. Lämpliga parametrar för uppföljning i reservatet är hur arealen av naturtyperna, och hur dess ingående strukturer och funktioner, förändras. Lämpliga arter att följa upp är häckfågelfaunan.

#### **4.2.2 Uppföljning av effekter av skötselåtgärder**

En uppföljning av naturvärdenas utveckling ska ske i de områden där åtgärder genomförs. Genomförandet av skötselplanens åtgärder skall följas upp så att den genomförda skötseln leder till att bevarandemålen uppfylls på sikt.

## **5. Finansiering av naturvårdsförvaltningen**

### **5.1 Finansiering av naturvårdsförvaltningen**

Alla i planen redovisade åtgärder bekostas av offentliga medel. Även andra finansiärer, exempelvis fonder eller stiftelser, kan bli aktuella. Dessa medel skall i så fall administreras av Länsstyrelsen. Eventuella intäkter från gagnvirke tillfaller förvaltaren.

Bilaga 1

LANTMÄTERIMYNDIGHETEN

ÖSTERGÖTLANDS LÄN

Länsstyrelsen  
Östergötland

2008-07-14

511-16501-05

0512-217

Sida 1 (2)  
Aktbilaga BE  
Akt 0512-08/17

Beskrivning

2008-05-20

Ärendenummer  
E061

Förrättningslantmätare  
Britt-Inger Karlsson

Förrättningen är registrerad  
Registreringsdatum

2008-06-26

*Britt-Inger Karlsson*

Ärende Avstyckning från Ribbingshov 2:36.

Kommun: Ydre

Östergötlands län

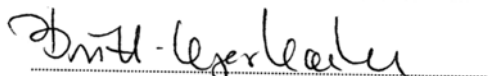
			Ägo- figur	Areal m <sup>2</sup> / andelar
Fastighet	<b>Ribbingshov 2:36</b> Sveaskog Förvaltnings Aktiebolag, lagfaren ägare			
Avstyckning	Avstår till Ribbingshov 2:80	land	1	56 8338
	Avstår till Ribbingshov 2:80	vatten	2	1 6865
	<b>Vattenområde</b> Vattenområde i Östersjön överförs till Ribbingshov 2:80 Fisket inom samma område är utlagt som fiskelott till Ribbingshov 2:36			
	<b>Nytt servitut</b> 0512-08/17.A Ändamål Väg Rätt att använda vägarna x för utfart			
	Till förmån för Ribbingshov 2:36 Belastar Ribbingshov 2:80			
Ny fiskelott	<b>Nybildad fiskelott till Ribbingshov 2:36</b>		2	1 6865
Ny fastighet	<b>Blivande Ribbingshov 2:80</b> (Beteckningen för den nybildade fastigheten är preliminär och gäller först sedan förrättningen registrerats i fastighetsregistret.) Naturvårdsverket, ägare enligt köp			
Avstyckning	Erhåller från Ribbingshov 2:36	land	1	56 8338
	Erhåller från Ribbingshov 2:36	vatten	2	1 6865
	<b>Areal i fastighetsregistret efter nymätning</b>			58 5203

**Vattenområde**

Vattenområde som inom fig 2 i Östersjön hör till  
Ribbingshov 2:80.

Fisket inom samma område är utlagt som fiskelott till  
Ribbingshov 2:36

<b>Nytt servitut</b>	0512-08/17.A
<b>Ändamål</b>	Väg
	Rätt att använda vägarna x för utfart
<b>Till förmån för</b>	Ribbingshov 2:36
<b>Belastar</b>	Ribbingshov 2:80

  
Britt-Inger Karlsson



