



## **UTVIDGNING AV NATURRESERVATET JYLKKYVAARA I PAJALA KOMMUN SAMT REVIDERING AV RESERVATSFÖRESKRIFTER**

### **BESLUT**

Med stöd av 7 kap 4 § miljöbalken (1998:808), MB, beslutar länsstyrelsen att det område som utmärkts på bifogad karta, bilaga 1, skall utgöra naturreservatet Jylkkyvaara. Länsstyrelsen upphäver samtidigt, med stöd av 7 kap 7 § MB, det tidigare naturreservatsbeslutet den 10 januari 1997 med diarienummer 2312-11549-96. Området hade då namnet Jylkkyvaara Domänreservat. Skälen för upphävandet är att hela det befintliga naturreservatet omfattas av det nya beslutet samt att det nya beslutet inte medför några lättnader i föreskrifterna.

Med stöd av 3 § förordningen om områdesskydd enligt miljöbalken m.m. (1998:1252) fastställer länsstyrelsen bifogad skötselplan (bilaga 4) med mål, riktlinjer och åtgärder för reservatets skötsel och förvaltning. I enlighet med 2 § ovannämnda förordning ska länsstyrelsen vara förvaltare av naturreservatet.

För att tillgodose syftet med reservatet beslutar länsstyrelsen med stöd av 7 kap 5, 6 och 30 §§ MB samt 22 § förordningen om områdesskydd enligt miljöbalken m. m. (1998:1252) att nedan angivna föreskrifter ska gälla i reservatet.

### **SYFTE**

Områdets höga naturskogsvärden och karaktär av orörd vildmark ska bevaras. Reservatet ska bevara den biologiska mångfalden samt den värdefulla naturmiljön i området och ge förutsättningar för de ingående ekosystemen att utvecklas naturligt. Syftet är även att de delar av reservatet som idag har lägre naturvärden ska utvecklas i riktning mot ett naturligt tillstånd.

Inom ramen för dessa mål ska reservatet ge möjlighet till naturupplevelser, friluftsliv och vetenskaplig forskning i orörd natur.

Syftet ska nås genom att:

- Inget skogsbruk bedrivs i området.
- Exploatering och arbetsföretag i området förhindras.
- Området sköts enligt fastställd skötselplan. Inriktningen ska vara fri utveckling med möjlighet till naturvårdsbränning efter särskild utredning.

Datum  
2009-12-08

Diarienummer  
511-9371-09

NVR ID  
NR2001258

- I utvecklingsmarker och arronderingsmarker kan även andra skötselåtgärder än naturvårdsbränning genomföras. Till exempel stängsling av ungskog eller avveckling av främmande trädslag för att gynna uppkomst av lövskog.
- Med undantag för avveckling av främmande trädslag ska trädfällning och påverkan på markskiktet undvikas vid alla typer av skötselåtgärder.

## UPPGIFTER OM NATURRESERVATET

Naturreservatets namn: Jylkkyvaara  
Kommun: Pajala  
Lägesbeskrivning: 5 km SO om Masugnsbyn  
Area: ca 1917 ha  
Fastigheter och ägare: Suorsa 2:1 (del av), Sveaskog  
Natura 2000: Kurkkionvuoma SE0820715, Jylkkyvaara-Syväjoki SE0820222  
Sameby: Laevas, Tärendö

## RESERVATSFÖRESKRIFTER

### A. Föreskrifter enligt 7 kap 5 § MB om inskränkningar i rätten att använda mark- och vattenområden inom reservatet.

Utöver vad som annars gäller enligt lag är det förbjudet att:

1. Bedriva skogsbruk.
2. Fälla eller på annat sätt skada levande eller döda träd och buskar eller tillvarata vindfällen.
3. På annat sätt än vad som anges under punkterna 1 och 2 skada eller förändra mark eller vegetation på land eller i vatten, t ex genom att borra, anordna upplag, gräva, schakta eller dumpa.
4. Uppföra byggnad eller annan fast anläggning.
5. Anlägga väg eller led.
6. Anlägga ledningar i luft, mark eller vatten.
7. Bedriva vattenverksamhet, t ex genom vattenreglering, muddring eller avledande av vatten.
8. Inplantera växt- eller djurart.
9. Släppa ut eller sprida avloppsvatten, gifter, vådliga ämnen, bekämpningsmedel, kalk eller växtnäringssämnen på land eller i vatten.
10. Framföra motordrivna fordon utanför befintlig väg.

Vidare är det utan länsstyrelsens tillstånd förbjudet att:

11. Utöka eller förändra befintlig byggnad eller anläggning.
12. Uppföra älg torn.
13. Sätta upp tavla, plakat, skylt, göra inskrift eller liknande.

Undantag från reservatsföreskrifterna i punkt A:

1. Föreskrifterna ska inte utgöra hinder för förvaltaren att utföra de åtgärder som krävs för reservatets vård och skötsel.
2. Ovanstående föreskrifter ska inte heller utgöra hinder för underhåll av befintliga byggnader, vägar eller andra anläggningar. Före underhållsåtgärder utförs ska samråd ske med Länsstyrelsen.
3. Utan hinder av ovanstående föreskrifter får renskötsel utövas i enlighet med rennäringslagen (1971:437). Före anordnandet av fasta anläggningar ska samråd ske med länsstyrelsen enligt 12 kap 6 § MB, enligt vad som framgår av förordningen (1998:904) om täkter och anmälan för samråd.
4. Vid uttransport av fälld älg eller björn får terrängskoter, t ex fyrhjuling, användas. Vid körning ska i första hand befintliga stigar och leder användas och särskild försiktighet ska iakttas för att undvika skador på mark och vegetation.
5. Snöskoteråkning är tillåten i reservatet på väl snötäckt mark. Vid körning ska i första hand befintliga stigar och leder användas och särskild försiktighet ska iakttas för att undvika skador på mark och vegetation.
6. I de fall totalförsvaret har intressen (anläggningar och/eller planerade grupperingsplatser) inom reservatet får tillsyn och skyddsarbetsuppgifter utföras utan hinder av föreskrifterna.

**B. Föreskrifter enligt 7 kap 6 § MB om skyldighet att tåla visst intrång**

Ägare och innehavare av särskild rätt till fastigheterna förpliktas att tåla sådana intrång i området som behövs för att tillgodose syftet med naturreservatet, exempelvis åtgärder för områdets vård och skötsel.

**C. Ordningsföreskrifter enligt 7 kap 30 § MB**

Utöver vad som annars gäller är det för allmänheten förbjudet att:

1. Bryta kvistar, fälla eller på annat sätt skada levande eller döda träd och buskar.
2. Skada vegetationen i övrigt t ex genom att gräva upp växter såsom ris, örter, mossor eller lavar eller ta bort vedlevande svampar.
3. Fånga, skada, döda eller bortföra ryggradsdjur. Störa djurlivet genom att exempelvis klättra i boträd eller medvetet uppehålla sig i närheten av fågelbo, lya eller gryt.
4. Insamla ryggradslösa djur.
5. Förstöra eller skada berg, jord eller sten på land eller i vatten genom att t ex borra, hacka, spränga, rista, gräva eller måla.
6. Framföra motordrivna fordon utanför befintlig väg.

Undantag från reservatsföreskrifterna i punkt C:

1. Snöskoteråkning är tillåten i reservatet på väl snötäckt mark. Vid körning ska i första hand befintliga stigar och leder användas och särskild försiktighet ska iakttagas för att undvika skador på mark och vegetation.
2. I reservatet är det utan hinder av föreskrifterna tillåtet att jaga och fiska i enlighet med gällande lagstiftning.
3. Bär- och matsvampplockning är tillåtet i området.

**FÖRESKRIFTERNAS IKRAFTTRÄDANDE**

Föreskrifterna träder i kraft tre veckor efter den dag de publicerades i länets författningssamling. Ordningsföreskrifter enligt 7 kap. 30 § MB gäller omedelbart.

**SKÄLEN FÖR LÄNSSTYRELSENS BESLUT**

**Beskrivning av området**

Area: ca 1917 ha  
Naturtyper: Skogsmark ca 1180 ha, varav produktiv skog ca 987 ha  
Myr ca 729 ha  
Vatten ca 8 ha

Naturreseptatet Jylkkyvaara består av det gamla domänreservatet Jylkkyvaara i väster, det stora våtmarkskomplexet Kurkkionvuoma i öster och ett sammanhängande område med naturskog däremellan. Området ligger i västra kanten av Pajala kommun, ca 7 km sydost om Masugnsbyn.

Kurkkionvuoma i öster är ett stort våtmarkskomplex där myren är av högsta naturvärdesklass (enligt VMI) och skogen på myrholmarna är urskogsartad. Våtmarken ingår i Natura 2000-nätverket och i Myrskyddsplanen. Myrmarkerna domineras av strängflarckärr med lösbottenflarkar. Berggrunden i området är basisk, något som visar sig i vegetationen med många näringskrävande arter. Två exempel är gräsull och myrull som är indikatorer på kalkrika områden. Här finns också rödlistade arter som myrbräcka och käppkrokmossa. Myren uppvisar stor artrikedom och mångformighet. I anslutning till myren och på myrholmarna, dominerar gammal urskogsartad granskog. Här finns riklig tillgång på död ved av främst rötade granlåggor. Här finns också ett stort inslag av gammal sälk. Mot myrkanterna ökar förekomsten av gamla, plattkroniga tallar med väl utvecklad pansarbark.

Området innefattar även delar av bäcken Hietajoki samt i nordost en kortare sträcka av den större Vuostojoki.

Datum  
2009-12-08

Diarienummer  
511-9371-09

NVR ID  
NR2001258

Mellersta delen av naturreservatet domineras av friska, mestadels tallskogsbeklädda marker. På höjderna dominerar tall och övergår till granskog i nordväst där marken flackar ut. Här har skogen hög beståndsålder och det är ofta gott om död ved, främst i form av rötbrutna granlågor. Ett par stora kolbottnar har påträffats i området. Kolbottnarna härör sannolikt från bruksepoken i den närliggande Masugnsbyn. Området har också påverkats av en brand för ca 200 år sedan, spår av bränder i form av brandljud i gamla granar och tallar har påträffats runtom i området.

I väster ligger det gamla domänreservatet Jylkkyvaara. Delområdet består i söder av Jylkkyvaaraåsens skogsklädda norrsluttning och bäcken Juterijoki. De centrala och norra delar utgörs av en skogs-myrrmosaik. Ett par bäckar rinner även genom den norra delen av delområdet.

Jylkkyvaara-åsens nordsluttning täcks till stora delar av urskogsartade bestånd. De nedre delarna karaktäriseras av gran- och björkdominerad skog och på markerade åsryggar finns inslag av äldre tall. Enstaka aspar och sälgar förekommer och på ett par platser högre upp i sluttningen står tämligen rikligt med sälg, varav flera med fina exemplar av doftticka. I fuktiga och mer produktiva stråk är vegetationen örtrik, granarna är grova och förekomsten av lågor är stor. Mot öster blir skogen talldominerad och en del av åsryggarna som sträcker sig utefter sluttningen har klar brandprägel. Enstaka, äldre spår efter dimensionsavverkning finns i området.

Skogen i det flacka området norr om Juterijoki består till största delen av gles, olikåldrig granskog. Moränkullarna är ofta klädda med omkring 150 årig tallskog med inslag av enstaka äldre individer. Torrakor av gran förekommer i hela området. I öster finns en del sågade stubbar av tall och relativt gles förekomst av lågor. I väster är skogen däremot obetydligt påverkad av skogsbruk och har god tillgång på granlågor. I de bördiga bäckravinerna står sumpgranskog med underväxt av björk och högvuxna videsnår. Skogen är urskogslik med god tillgång på torrträd och grova lågor.

### **Länstyrelsens bedömning**

Jylkkyvaara är ett stort och varierat skogs- och våtmarksområde. Skogarna i området karaktäriseras av höga beståndsåldrar, gamla överståndare och död ved i olika former och stadier av nedbrytning. Våtmarken Kurkkionvuoma är av högsta naturvärdesklass och här finns en stor artrikedom. Sammantaget har Jylkkyvaara, med sina urskogsartade skogar och högklassiga våtmarker, mycket höga naturvärden. Skogsavverkning eller annan exploatering skulle innebära att områdets naturvärden äventyras. Med anledning av detta har frågan om bildande av ett naturreservat aktualiserats.

Beslutet följer gällande riktlinjer för prioritering av naturreservatsskydd och Sveriges internationella åtaganden om skydd av den biologiska mångfalden, samt Sveriges miljö kvalitetsmål.

Länstyrelsen bedömer att ett naturreservat i det aktuella området är förenligt med kommunens översiktsplan och med hushållningsbestämmelserna i 3 och 4 kap. MB.

Datum  
2009-12-08

Diarienummer  
511-9371-09

NVR ID  
NR2001258

Vid en vägning mellan enskilda och allmänna intressen i enlighet med 7 kap 25 § MB, bedömer länsstyrelsen att den inskränkning i den enskildes rätt att använda mark och vatten som beslutet innebär, inte går längre än vad som krävs för att syftet med naturreservatet ska tillgodoses.

I enlighet med vad som sägs i 4 och 5 §§ förordningen (2007:1244) om konsekvensutredning vid regelgivning, bedömer Länsstyrelsen att den föreslagna ordningsföreskriften enligt 7 kap 30 § MB innebär så begränsade konsekvenser, såväl kostnadsmässiga som i övrigt att det saknas skäl för en konsekvensutredning av regelgivningen.

## ÄRENDETS BEREDNING

Jylkkyvaara avsattes 1963 som domänreservat. I samband med Domänverkets bolagisering 1992 gjorde länsstyrelsen på uppdrag av Naturvårdsverket en bedömning av vilka domänreservat i länet som har så höga naturvärden att de bör ges långsiktigt skydd som naturreservat. Jylkkyvaara hör till de områden som länsstyrelsen valde ut.

Naturvårdsverket och Assi Domän slöt 1995 ett avtal om naturreservatsbildning av ett antal särskilt värdefulla domänreservat i hela landet. Jylkkyvaara är ett av områdena som omfattas av avtalet. Beslut om bildade av naturreservatet Jylkkyvaara Domänreservat togs den 10 januari 1997.

Den ursprungliga delen av naturreservatet samt våtmarken Kurkkionvuoma ingår i nätverket Natura 2000. Regeringen föreslog 1995 respektive 2004 områdena till EU-kommissionen som 2005 fastställde Jylkkyvaara-Syväjoki och Kurkkionvuoma som områden av gemenskapsintresse (SCI).

Kurkkionvuoma ingår sedan 2006 i Myrskyddsplan för Sverige.

De höga naturvärdena inom den del som naturreservatet ska utvidgas med uppmärksammades i samband med en inventering av skyddsvärda statliga skogar som länsstyrelsen och Naturvårdsverket genomförde under åren 2003-2005. Inventeringen gjordes på uppdrag av regeringen och redovisades i Naturvårdsverkets rapporter 5339, 5344, 5345 och 5473. För Norrbottens län redovisades totalt 432 områden som skyddsvärda.

Under 2005 slöts en överenskommelse mellan Naturvårdsverket, Sveaskog och länsstyrelserna i Norrbotten respektive Västerbotten, om hur de skyddsvärda områdena från inventeringen skulle bevaras långsiktigt. Överenskommelsen redovisades i en rapport (Naturvårdsverket, rapport 5498) där 168 områden i Norrbottens län pekades ut som blivande naturreservat. Utvidgningen av naturreservatet Jylkkyvaara är ett av dessa områden.

Naturvårdsverket och Sveaskog AB träffade den 13 juni 2008 en överenskommelse om formellt skydd av 431 särskilt värdefulla naturskogsområden i hela landet. Denna innebär att områdena, på i överenskommelsen angivna villkor, kan avsättas som

Datum  
2009-12-08

Diarienummer  
511-9371-09

NVR ID  
NR2001258

naturreservat utan krav på ekonomisk ersättning till Sveaskog. För länets del omfattas de områden som redovisats som naturreservat i Naturvårdsverkets rapport 5498. Överenskommelsen ger därmed ett värdefullt bidrag till uppfyllandet av delmål 1 *Långsiktigt skydd av skogsmark* i miljö kvalitetsmålet *Levande skogar*.

Beslutet har föregåtts av samråd med Pajala kommun som inte har något att erinra.

Markägaren Sveaskog har getts tillfälle att yttra sig över förslaget. Sveaskog anger i sitt yttrande att mer utrymme bör lämnas för naturvårdande skötsel av naturreservatet. Länstyrelsen bedömer att beslutet redan ger tillräckliga möjligheter för naturvårdande skötsel och finner därför inte skäl att förändra beslutet med anledning av Sveaskogs synpunkter.

Förslaget har också remitterats till Försvarsmakten, SGU, Bergstaten och Skogsstyrelsen. Av dessa har Skogsstyrelsen och Försvarsmakten angett att de inte har något att erinra mot förslaget. Bergsstaten har avstått från att svara. SGU anger i sitt yttrande att området bedöms vara intressant för prospektering och de anser att det av föreskrifterna för naturreservatet ska framgå att prospektering är tillåten. Länstyrelsen finner dock inte skäl att ändra de föreslagna reservatsföreskrifterna med anledning av synpunkterna som SGU framfört. SGU har även i sitt yttrande givit värdefull information om berggrunden i området.

Beslutet har även föregåtts av samråd med Naturvårdsverket som påpekar att beslutet saknar redovisning av synnerliga skäl för upphävande av det äldre reservatsbeslutet. Naturvårdsverket har även vissa synpunkter på Länstyrelsens formulering av syftet. Länstyrelsen har efter Naturvårdsverket påpekande kompletterat beslutet med redovisning av skälen för upphävandet samt sett över och justerat syftesformuleringen.

De berörda samebyarna har förelagts att yttra sig över förslaget. Inget svar har inkommit.

Vattenfall Eldistribution har en ledningsrätt för starkström som berör området och de har därför förelagts att yttra sig över förslaget. Vattenfall Eldistribution har inget att erinra så länge inte reservatsföreskrifterna begränsar de rättigheter och skyldigheter som Vattenfall har. Länstyrelsen vill tydliggöra att fortsatt drift och underhåll av ledningen är undantaget reservatsföreskrifterna och att samråd med Länstyrelsen ska ske innan underhållsåtgärder i de fall det är möjligt.

Naturskyddsföreningen i Norrbotten har i en skrivelse till Länstyrelsen tillstyrkt reservatsbildningen.

## **HUR MAN ÖVERKLAGAR**

Detta beslut kan överklagas hos Regeringen (Miljödepartementet) enligt bilaga 3.



Länsstyrelsen  
Norrbotten

## BESLUT

8 (8)

Datum  
2009-12-08

Diarienummer  
511-9371-09

NVR ID  
NR2001258

### DE SOM DELTAGIT I LÄNSSTYRELSENS BESLUT

I detta ärende har beslut tagits av landshövding Per-Ola Eriksson, efter föredragning av naturvårdshandläggare Sara Backéus. I den slutliga handläggningen av ärendet har även chefen för naturvårdsenheten Ronny Edin, länsassessor Fredrik Hannu och antikvarie Lena Lagerstam deltagit.

  
Per-Ola Eriksson

  
Sara Backéus

#### Bilagor:

1. Karta över reservatet
2. Översiktskarta
3. Hur man överklagar
4. Skötselplan





Länsstyrelsen  
Norrbotten

511-9371-09

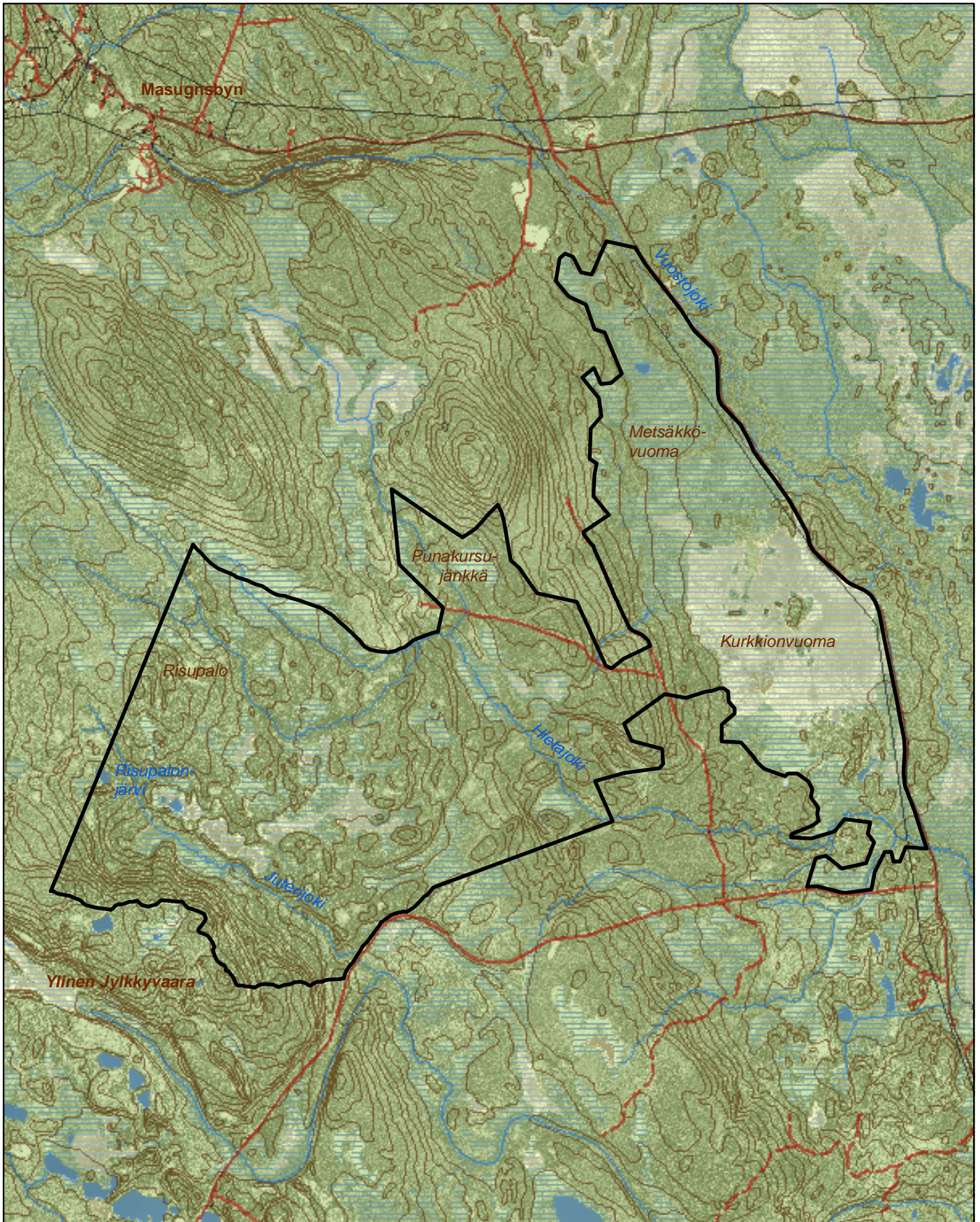
NR2001258

Bilaga 1


# Naturreseptatet Jylkkyvaara

Area 1917 ha

Skala 1:45 000

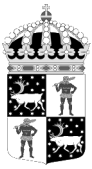


© Copyright Lantmäteriet 2009. Ur GSD - Produkter, ärende 106-2004/188

 Gräns för naturreseptatet

0 1 2 3 4 kilometer



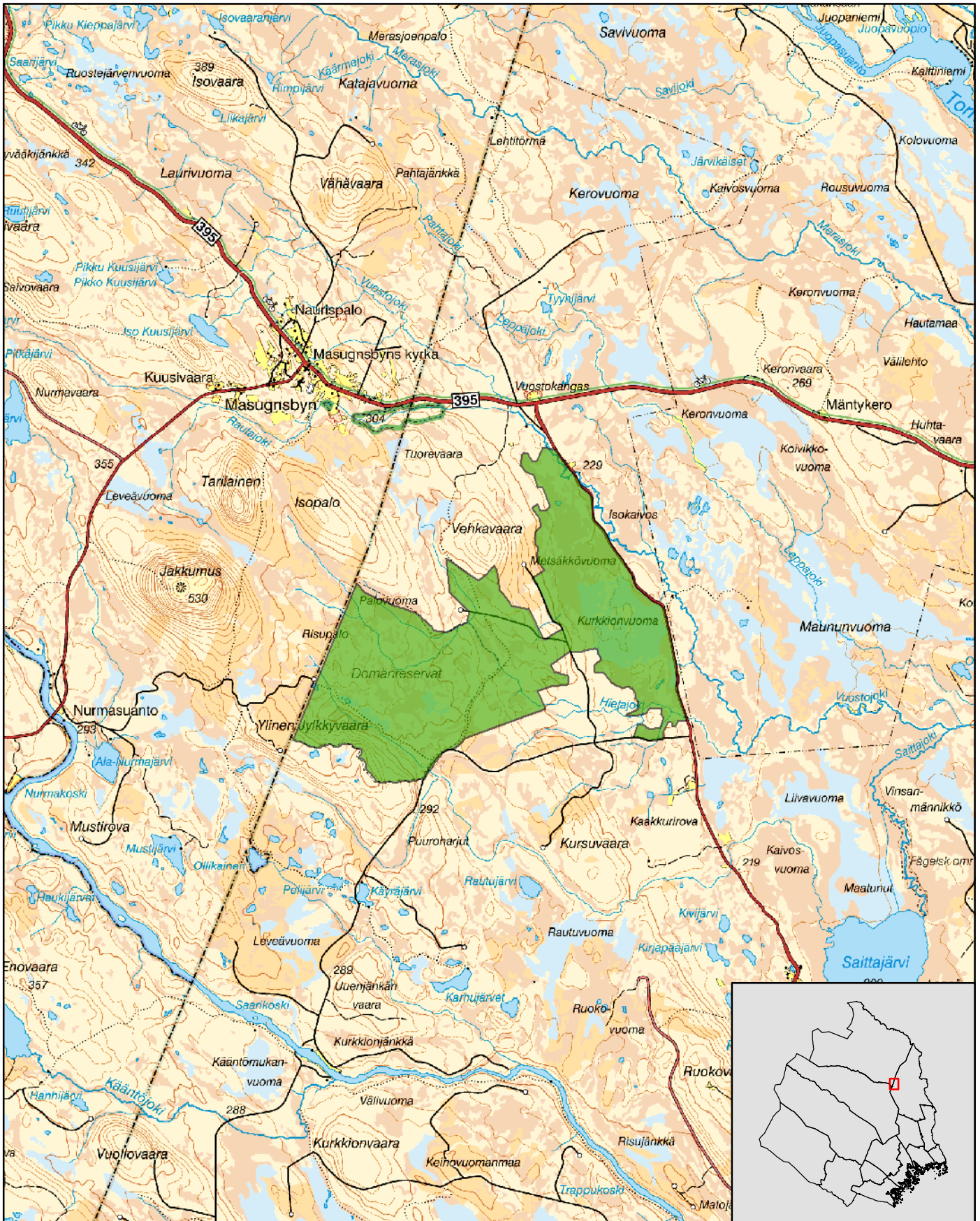


# Naturreservatet Jylkkyvaara

Pajala kommun

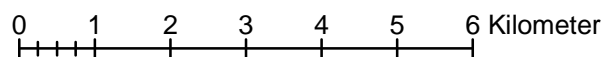
Skala 1:100 000

Länsstyrelsen  
Norrbotten



© Copyright Lantmäteriet 2009. Ur GSD - Produkter, ärende 106-2004/188

- Naturreservatet Jylkkyvaara
- Andra naturreservat





Länsstyrelsen  
Norrbotten

Bilaga 3

## **HUR MAN ÖVERKLAGAR**

Om Ni vill överklaga länsstyrelsens beslut ska Ni skriva till

**Regeringen, Miljödepartementet.** Ni ska skicka eller lämna in Ert överklagande till

**Länsstyrelsen i Norrbottens län, 971 86 LULEÅ**

För att Ert överklagande ska kunna prövas måste överklagandet ha kommit in till länsstyrelsen **inom tre veckor** från den dag Ni fick del av beslutet. Länsstyrelsen skickar därefter överklagandet till Regeringen, Miljödepartementet.

Ni ska i Ert överklagande ange

- \* vilket beslut Ni överklagar (ärendets diarienummer och beslutsdag),
- \* hur Ni vill att beslutet ska ändras och varför,
- \* Ert namn, postadress och telefonnummer.

Ni ska underteckna Ert överklagande. Om Ni anlitar ombud kan istället ombudet underteckna överklagandet. I så fall ska fullmakt bifogas.

Om Ni behöver ytterligare upplysningar om hur man överklagar kan Ni vända Er till länsstyrelsen, telefon 0920 – 960 00.

## SKÖTSELPLAN FÖR NATURRESERVATET JYLKKYVAARA I PAJALA KOMMUN

### ALLMÄNT OM PLANEN

**Naturreservatets syfte ska vara styrande för reservatets långsiktiga vård och förvaltning.**

Områdets avgränsning redovisas i bilaga A.

Beskrivning och uppgifter om naturreservatet finns i beslutet 511-9371-09.

Denna skötselplan ska ses över inom en tioårsperiod och vid behov revideras.

Delar av naturreservatet ingår i nätverket Natura 2000. Det finns särskilda bevarandeplaner för Natura 2000-områdena.

### SYFTET MED NATURRESERVATET

Områdets höga naturskogsvärden och karaktär av orörd vildmark ska bevaras. Reservatet ska bevara den biologiska mångfalden samt den värdefulla naturmiljön i området och ge förutsättningar för de ingående ekosystemen att utvecklas naturligt. Syftet är även att de delar av reservatet som idag har lägre naturvärden ska utvecklas i riktning mot ett naturligt tillstånd.

Inom ramen för dessa mål ska reservatet ge möjlighet till naturupplevelser, friluftsliv och vetenskaplig forskning i orörd natur.

Syftet ska nås genom att:

- Inget skogsbruk bedrivs i området.
- Exploateringar och arbetsföretag i området förhindras.
- Området sköts enligt fastställd skötselplan. Inriktningen ska vara fri utveckling med möjlighet till naturvårdsbränning efter särskild utredning.
- I utvecklingsmarker och arronderingsmarker kan även andra skötselåtgärder än naturvårdsbränning genomföras. Till exempel stängsling av ungskog eller avveckling av främmande trädslag för att gynna uppkomst av lövskog.
- Med undantag för avveckling av främmande trädslag ska trädfällning och påverkan på markskiktet undvikas vid alla typer av skötselåtgärder.

## NATUR

Skogsbestånden ska genom intern dynamik och andra naturliga processer fortsätta att utvecklas fritt. Våtmarkernas naturliga hydrologi och vegetation skall bevaras och endast förändras genom naturliga processer.

### Utvecklings- och arronderingsmark skog

Eventuella skötselåtgärder i områdets utvecklings- och arronderingsmarker bör utredas och tas upp vid en revidering av skötselplanen. Tillsvidare ska dessa områden fortsätta att utvecklas fritt i riktning mot naturskog.

### Brand

På grund av områdes storlek bör spontant uppkommen brand få löpa fritt så långt det är möjligt. Brandbekämpning ska främst ske för att förhindra spridning utanför reservatet. Vid släckningsarbete ska så skonsamma metoder som möjligt användas och naturliga begränsningslinjer så som vägar, vattendrag och rågångar nyttjas i första hand. Fysiska ingrepp så som fällning av träd eller anläggande av mineralgator bör undvikas.

## GRÄNSER

Naturreseptatets gränser ska markeras enligt Naturvårdsverkets anvisningar och snarast efter att naturreseptatet har beslutats.

Tidigare gränsmarkering som blivit inaktuell på grund av utvidgningen av reservatet ska tas bort. Den äldre gränsen är markerad i bilaga B.

Kontroll av gränsmarkeringar och rågångar ska göras minst vart tionde år.

## FRILUFTSLIV OCH INFORMATION

Informationsskylt finns på den plats som anvisas i bilaga A. Denna bör förnyas i och med det nya beslutet. Ytterligare en informationsskylt bör placeras längs vägen i öster, förslagsvis på plats som markerats på kartan i bilaga A.

Aktuell information om naturreseptatet ska finnas på länsstyrelsens hemsida.

### Anläggningar och stigar

Utmed den talldominerade grusåsen norr om Juterijoki löper en stig i öst-västlig riktning genom det gamla domänreservatet. Längs stigen finns några mindre broar och en spångad sträcka över ett blötare område. Spången och broarna är i dåligt skick och behöver bytas ut om de ska vara kvar. Länsstyrelsen ska utreda om det finns ytterligare



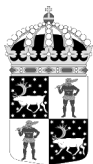
anläggningar i området. Länsstyrelsen ska även utreda vilket behov som finns av anläggningar för det rörliga friluftslivet i området.

### SAMMANFATTNING AV PRIORITERADE ÅTGÄRDER

<b>Skötselåtgärd</b>	<b>När</b>
Information på länsstyrelsens hemsida	Snarast efter att reservatet har beslutats
Utmärkning av reservatsgränsen och borttagning av inaktuell gränsmarkering	Snarast efter att reservatet har beslutats
Informationsskylt vid reservatet	Snarast efter att reservatet har beslutats
Revidering av skötselplan	Senast 2019/2020
Uppföljning av gränsmarkering	Minst vart tionde år
Underhåll av gränsmarkering	Vid behov
Utreda behov av anläggningar samt status för befintliga anläggningar	Snarast

#### **Bilaga:**

- A. Karta över funktionsklassning och information
- B. Karta över äldre avgränsning
- C. Artlista



Länsstyrelsen  
Norrbotten

511-9371-09

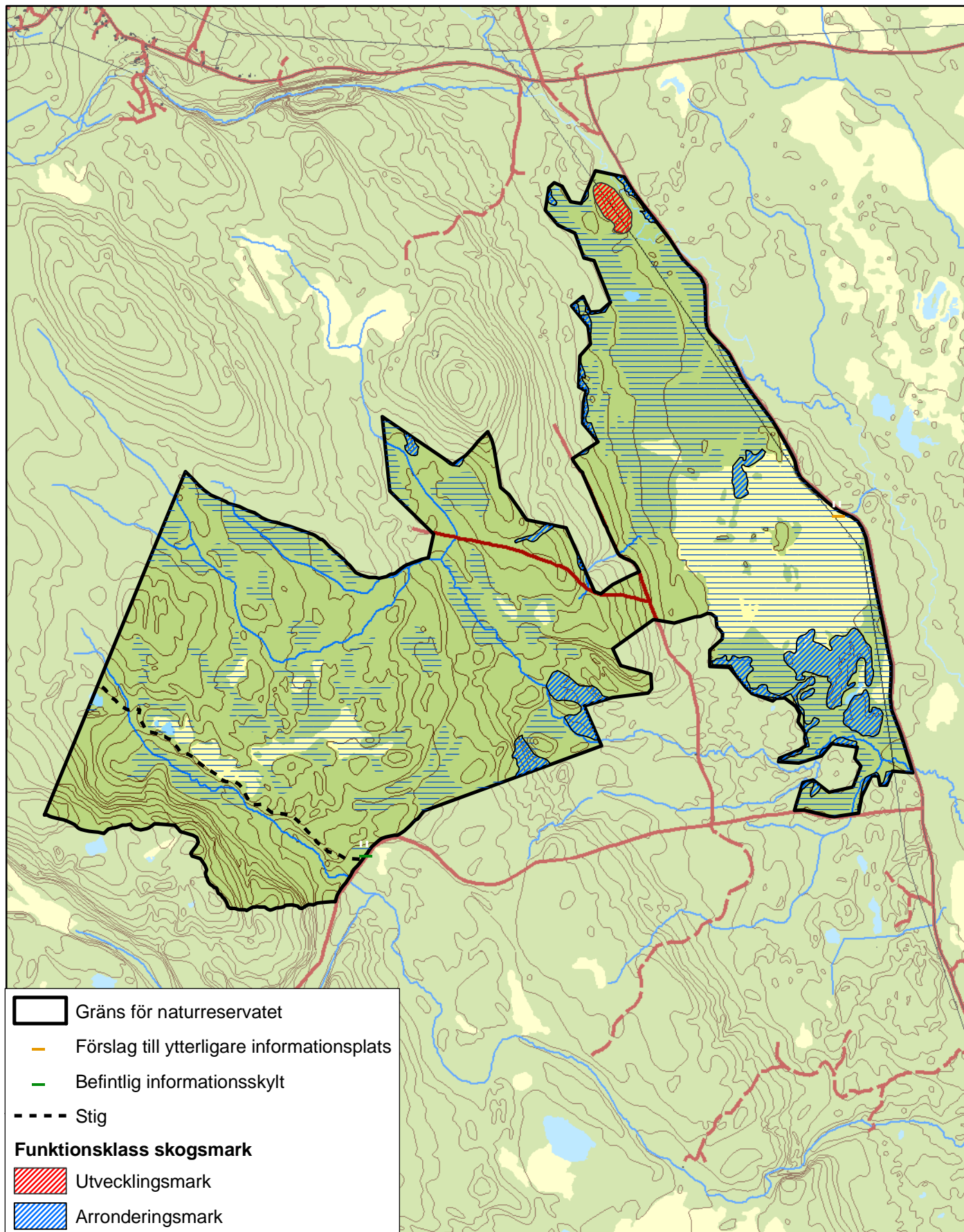
NR2001258

Bilaga A

## Naturreseptet Jylkkyvaara

Avgränsning, funktionsklasser och information

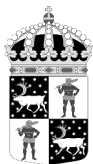
Skala 1:45 000



© Copyright Lantmäteriet 2009. Ur GSD - Produkter, ärende 106-2004/188

0 0,5 1 1,5 2 2,5 3 kilometer





Länsstyrelsen  
Norrbotten

511-9371-09

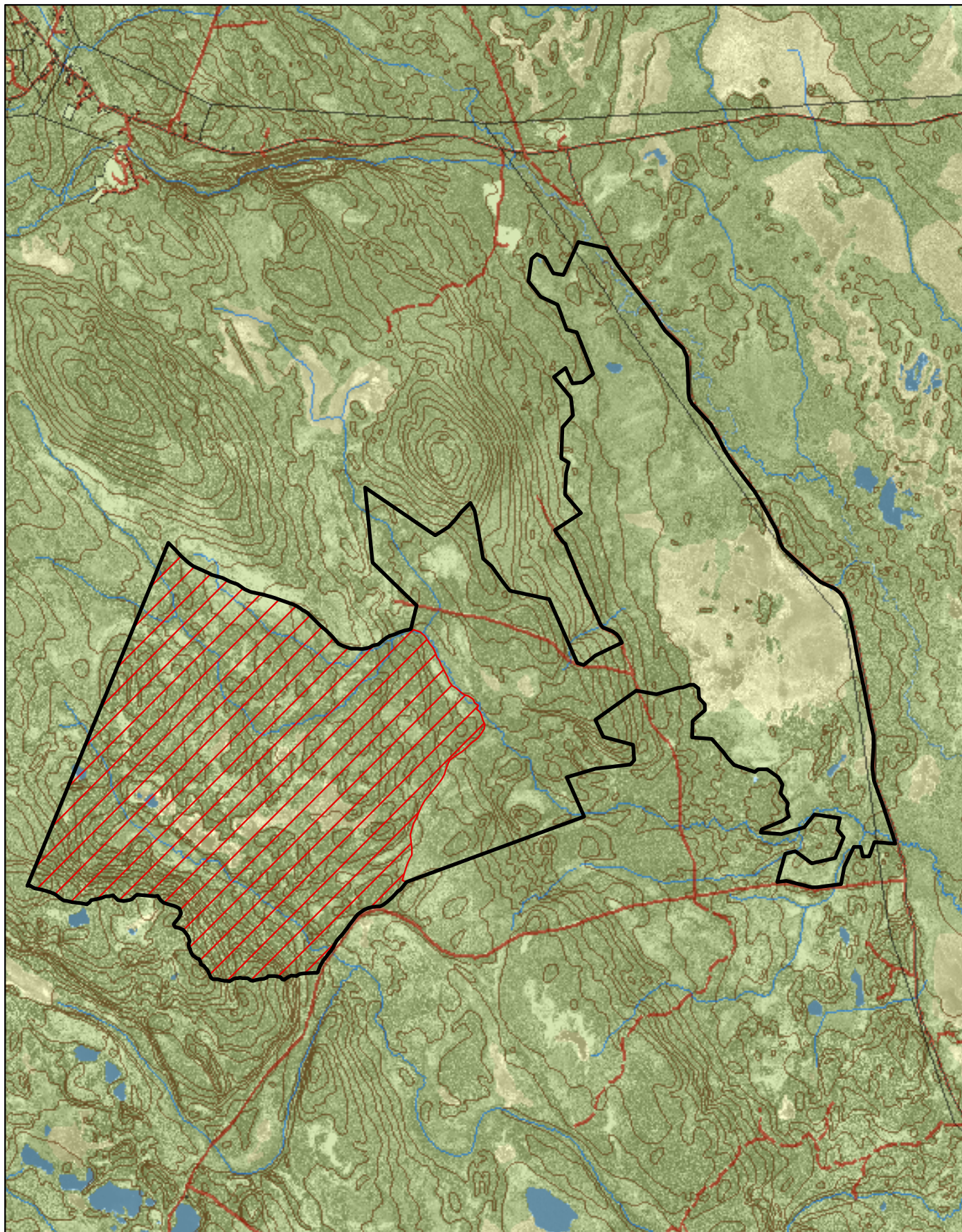
NR2001258

Bilaga B



## Naturreseptatet Jylkkyvaara

Äldre avgränsning

Skala 1:45 000



© Copyright Lantmäteriet 2009. Ur GSD - Produkter, ärende 106-2004/188

 Gräns för utvidgat naturreservat  
 Äldre avgränsning

0 0,5 1 1,5 2 2,5 3 kilometer







## Artlista naturreservatet Jylkkyvaara

	Svenskt namn	Latinskt namn	Hotkategori
1.	Brunpudrad nållav	<i>Chaenotheca gracillima</i>	NT
2.	Doftticka	<i>Haploporus odorus</i>	VU
3.	Gammelgranskål	<i>Pseudographis pinicola</i>	NT
4.	Gräddticka	<i>Perenniporia subacida</i>	VU
5.	Harticka	<i>Inonotus leporinus</i>	NT
6.	Käppkrokmossa	<i>Hamatocaulis vernicosus</i>	NT
7.	Lappticka	<i>Amylocystis lapponica</i>	NT
8.	Liten sotlav	<i>Cyphelium karelicum</i>	VU
9.	Myrbräcka	<i>Saxifraga hirculus</i>	VU
10.	Rosenticka	<i>Fomitopsis rosea</i>	NT
11.	Rynkskinn	<i>Phlebia centrifuga</i>	NT
12.	Stjärntagging	<i>Asterodon ferruginosus</i>	NT
13.	Taigaskinn	<i>Laurilia sulcata</i>	VU
14.	Tallticka	<i>Phellinus pini</i>	
15.	Tretåig hackspett	<i>Picoides tridactylus</i>	VU
16.	Ullticka	<i>Phellinus ferrogineofuscus</i>	
17.	Violmussling	<i>Trichaptum laricinum</i>	NT
18.	Vitskaftad svartspik	<i>Chaenothecopsis viridialba</i>	NT

Hotkategorier enligt Artdatabankens rödlista 2005. VU=Sårbar, NT=Missgynnad.

### Källor:

- Länstyrelsens översiktliga inventering, 2003
- VMI
- Artdatabanken