



Se sändlista

Bildande av Gällsängenskogens naturreservat i Finspångs kommun samt fastställande av skötselplan för naturreservatet

Länsstyrelsens beslut

Länsstyrelsen förklarar med stöd av 7 kap. 4 § miljöbalken fastigheten Gölstorp 1:8 som naturreservat med syfte, föreskrifter och skötselplan enligt nedan. Naturreservatets gräns är markerad på bifogad karta, bilaga 1.

Naturreservatets namn skall vara Gällsängenskogens naturreservat.

Syftet med reservatet

Syftet med Gällsängenskogens naturreservat är att bevara den värdefulla livsmiljön Västlig taiga av lövskogstyp med inslag av lövsumpskog och ädellövskog i gynnsamt tillstånd. Livsnödvändiga miljöer och strukturer för hotade, sällsynta och hänsynskrävande arter i området, t ex gamla lövträd och död ved, ska förekomma i gynnsam omfattning.

Föreskrifter

A. Med stöd av 7 kap. 5 § miljöbalken, om inskränkningar i rätten att använda mark- och vattenområden inom reservatet, är det, utöver vad som annars gäller, inte tillåtet att:

1. bedriva täkt, gräva, schakta, spränga, borra, utfylla, plöja eller utföra annan mekanisk markbearbetning;
2. framföra motordrivet fordon. Undantag gäller för älgdragare vid uttransport av fällt vilt;
3. uppföra byggnad eller annan anläggning;
4. uppföra mast, vindkraftverk, eller att uppföra luft- eller markledning;
5. anordna upplag;

6. gräva upp växter;
 7. tillföra växtnäringsämnen eller jordförbättringsmedel, använda kemiska eller biologiska bekämpningsmedel, tillföra kalk eller andra mineralämnen;
 8. avverka, gallra, röja, så, plantera, markbereda eller utföra annan skogsbruksåtgärd eller på annat sätt skada levande eller döda träd och buskar;
 9. ta bort eller upparbeta dött träd eller delar av träd eller vindfälle;
 10. ändra floran eller faunans sammansättning genom införande av för området nya arter;
 11. måla på träd, sten eller annan fast ytbildning
-

B. För att tillgodose syftet med reservatet förpliktar Länsstyrelsen med stöd av 7 kap. 6 § miljöbalken ägare, att utan ytterligare ersättning, och innehavare av särskild rätt till fastigheterna tåla att följande åtgärder vidtas inom reservatet:

1. utmärkning av, och information om, reservatet
 2. uthuggning av gran för att gynna lövträdsbeståndet, allt i enlighet med fastställd skötselplan. Dokumentation i enlighet med fastställd skötselplan.
-

C. Med stöd av 7 kap. 30 § miljöbalken, föreskriver Länsstyrelsen om rätten att färdas och vistas inom reservatet, att det utöver vad som annars gäller, inte är tillåtet att:

1. ta ved, bryta kvistar, fälla eller på annat sätt skada levande eller döda träd och buskar;
2. störa djurlivet genom att t ex klättra i boträd;
3. samla ryggradslösa djur annat än genom håvning eller plockning och därvid ta enstaka individer för artbestämning;
4. förstöra eller skada fast naturföremål eller ytbildning genom att borra, spränga, gräva, rista, hacka eller måla;

Dessutom är det förbjudet att utan Länsstyrelsens tillstånd

5. anordna tävlingar eller bedriva lägerverksamhet;
6. utföra sådan vetenskaplig undersökning som kan leda till skada eller annan negativ påverkan på växt- eller djurlivet;

Ovanstående föreskrifter under A, B och C utgör inte hinder för förvaltaren, eller den som förvaltaren utser, att utföra de åtgärder som erfordras för reservatets vård och skötsel. Föreskrifterna ska inte heller utgöra hinder för ledningshavaren att utöva de rättigheter, för befintlig markkabel i brukningsväg, enligt gällande avtalsservitut. Detta efter samråd med Länsstyrelsen.

Skötselplan

Med stöd av 3 § förordningen (1998:1252) om områdesskydd enligt miljöbalken fastställer Länsstyrelsen de mål och riktlinjer som framgår av den till beslutet hörande skötselplanen, bilaga 3.

Förvaltare för naturreservatet skall vara Länsstyrelsen Östergötland.

Skäl för beslutet

Området utgörs av en lövskog dominerad av asp och björk med inslag av bl a ek och lind på svagt sluttande moränmark vid Gällsjön. Betesdrift har inte förekommit efter 1937 och idag finns ett stort inslag av gran som långsamt tar över lövskogen. Restaureringsbehovet börjar bli akut. Området har en rik vårflora, ett rikt fågelliv samt ett flertal arter av lavar, mossor och svampar knutna till lövträden och död ved av bl a björk. Ett antal av arterna är missgynnade av pågående markanvändning i landskapet (skogsbruk). Området är därför prioriterat i arbetet med att uppnå miljömålen "Levande skogar" och "Ett rikt växt och djurliv" om vilka regering och riksdag har beslutat.

Lämplig användning av markområde

Enligt 1 kap. 1 § miljöbalken skall densamma tillämpas så att bl.a. värdefulla natur- och kulturmiljöer skyddas och vårdas och den biologiska mångfalden bevaras.

Länsstyrelsen har, i enlighet med 3 kap. miljöbalken, prövat och funnit att bildandet av Gällsängenskogens naturreservat är förenligt med en, från allmän synpunkt, lämplig användning av markområdet.

Länsstyrelsen har även prövat frågan om beslutet strider mot gällande kommunal översiktsplan. I den kommunala översiktsplanen finns en grusresurs angiven från områdets nordöstra kant där "åtgärder som påtagligt kan försvåra framtida materialutvinning bör undvikas". Samtidigt anges att "särskilt hänsyn skall tas till landskapsbild, geologi, bebyggelse, rekreation och vägar".

Länsstyrelsen finner att bildandet av Gällsängenskogens naturreservat utgör en rimlig avvägning gentemot rekommendationerna om grus och berg i den kommunala översiktsplanen. Beslutet tillgodoser översiktsplanens rekommendation om hänsyn till grusresursens betydelse för landskapsbild, geologi och rekreation.

Intresseprövning

Länsstyrelsen har i enlighet med 7 kap. 25 § miljöbalken prövat och funnit att bildandet av Gällsängenskogens naturreservat inte går längre i inskränkning av enskilds rätt att använda mark och vatten, än vad som krävs för att syftet med skyddet ska tillgodoses.

Konsekvensutredning av påverkan av beslutet på allemansrätten

Länsstyrelsen ska enligt förordning om konsekvensutredning vid regelgivning 2007:1244, i den omfattning det behövs göra en konsekvensutredning av hur allemansrätten påverkas genom beslutet om naturreservat. Länsstyrelsen gör bedömningen att allemansrätten inte väsentligen påverkas av beslutet.

Miljö kvalitetsmål

Bildandet av Gällsängenskogens naturreservat är en del av uppfyllandet av miljö kvalitetsmålen ”Levande skogar” och ”Ett rikt växt och djurliv” om vilket Sveriges riksdag och regering beslutat.

Ärendets handläggning

Dokumentation

De mycket höga naturvärdena inom Gällsängenskogens naturreservat dokumenterades i samband med länsstyrelsens inventering av skyddsvärda skogar på statlig mark 2003 samt dessförinnan i det kommunala naturvårdsprogrammet. En mindre del var sedan tidigare Domänreservat.

Reservatsbildning

Reservatet har stakats ut och mätts in av Lantmäteriet. En värdering av området genomfördes av Svensk fastighetsvärdering AB i samråd med markägarna och på uppdrag av Länsstyrelsen. Därefter förhandlade Naturvårdsverket med dåvarande markägaren Sveaskog och kom överens om köpeskilling för området. Marken förvärvades år 2006.

Remissyttranden

Länsstyrelsen har remitterat förslag till beslut till Naturvårdsverket (markägare), övriga berörda sakägare, Finspångs kommun, Skogsstyrelsen samt Naturskyddsföreningen i Finspång. Svar har inkommit från Naturvårdsverket, Skogsstyrelsen, Naturskyddsföreningen i Finspång samt Vattenfall. E.ON har meddelat att området ligger utanför E.ON Elnät Sveriges koncessionsområde vilket föranledde en kompletterande remiss till ledningsägaren Vattenfall AB.

Naturvårdsverket anser att det i syftet bör framgå att reservatet tillåts att utvecklas fritt. Skogsstyrelsen och Naturskyddsföreningen i Finspång har inget att erinra mot beslutet. Naturskyddsföreningen i Finspång noterar att det är mycket värdefullt att den här typen av biotoper skyddas. Vattenfall påtalar att man vid felsökning och

reparation av markkabel måste kunna köra och gräva med maskin samt att det ev kan uppstå behov att ta ned något träd.

Länsstyrelsens avvägning med avseende på remissyttranden

Länsstyrelsen har utvecklat syftet i beslutet. Länsstyrelsen bedömer att områdets lövskogsanknutna naturvärden, som anges i syftet, är akut hotade av sedan lång tid inväxande gran. En inledande restaureringshuggning är därför nödvändig. Restaureringen innebär att en stor del av granen, inklusive smärre granplanterade ytor i området, avvecklas. En del grupper av grova och vidgreniga granar som troligen härrör från områdets hävdade epok ska sparas. I framtiden lämnas skogen i huvudsak för fri utveckling men vid behov ska föryngring av gran kunna förhindras genom röjning/huggning för att undvika att gran åter blir dominerande i området.

Synpunkter från Vattenfall angående markkabel har tillgodosetts med av Vattenfall föreslagna skrivning under avsnitt C i beslutet.

Övrigt

Gagnvirke

Allt utfallande gagnvirke i samband med naturvårdsåtgärder som utförs med stöd av föreskrifter och skötselplan tillfaller förvaltaren.

Hur man överklagar,

Detta beslut kan överklagas hos regeringen, se bilaga 3 (Miljödepartementet). Sakägare anses ha fått del av beslutet den dag kungörelse om beslutet var införd i ortstidning.

Beslutet gäller från den dag det vunnit laga kraft utom föreskrifter meddelade med stöd av 7 kap. 30 § miljöbalken, avd C, vilka gäller omedelbart.

I den slutliga handläggningen av detta ärende har, förutom undertecknade, byrådirektör Mikael Hagström, biträdande länsarkitekt Jan Persson, länsassessor Karin Fridell samt antikvarien Mattias Schönbeck deltagit.

Magnus Holgersson
t.f Landshövding

Jens Johannesson
Byrådirektör

Bilagor

1. Beslutskarta
2. Markägarförteckning
3. Skötselplan
4. Hur man överklagar

akten (naturdossier)

Sändlista

Sveaskog, Box 3223, 350 53 Växjö

Vattenfall Eldistribution AB, /Nätjuridik, 461 88 Trollhättan

Gölstorps jaktlag, Stig Davidsson, Gölstorp, 64010 Högsjö

Naturvårdsverket, 106 48 Stockholm

Riksantikvarieämbetet, Box 5405, 114 84 Stockholm

Finspångs kommun, 612 80 Finspång

Skogsstyrelsen, Norrköpings distrikt, Guldringen 58, 603 68 NORRKÖPING

Naturskyddsföreningen Finspång, att Bo Tufvesson, Högamonvägen 16, 61010

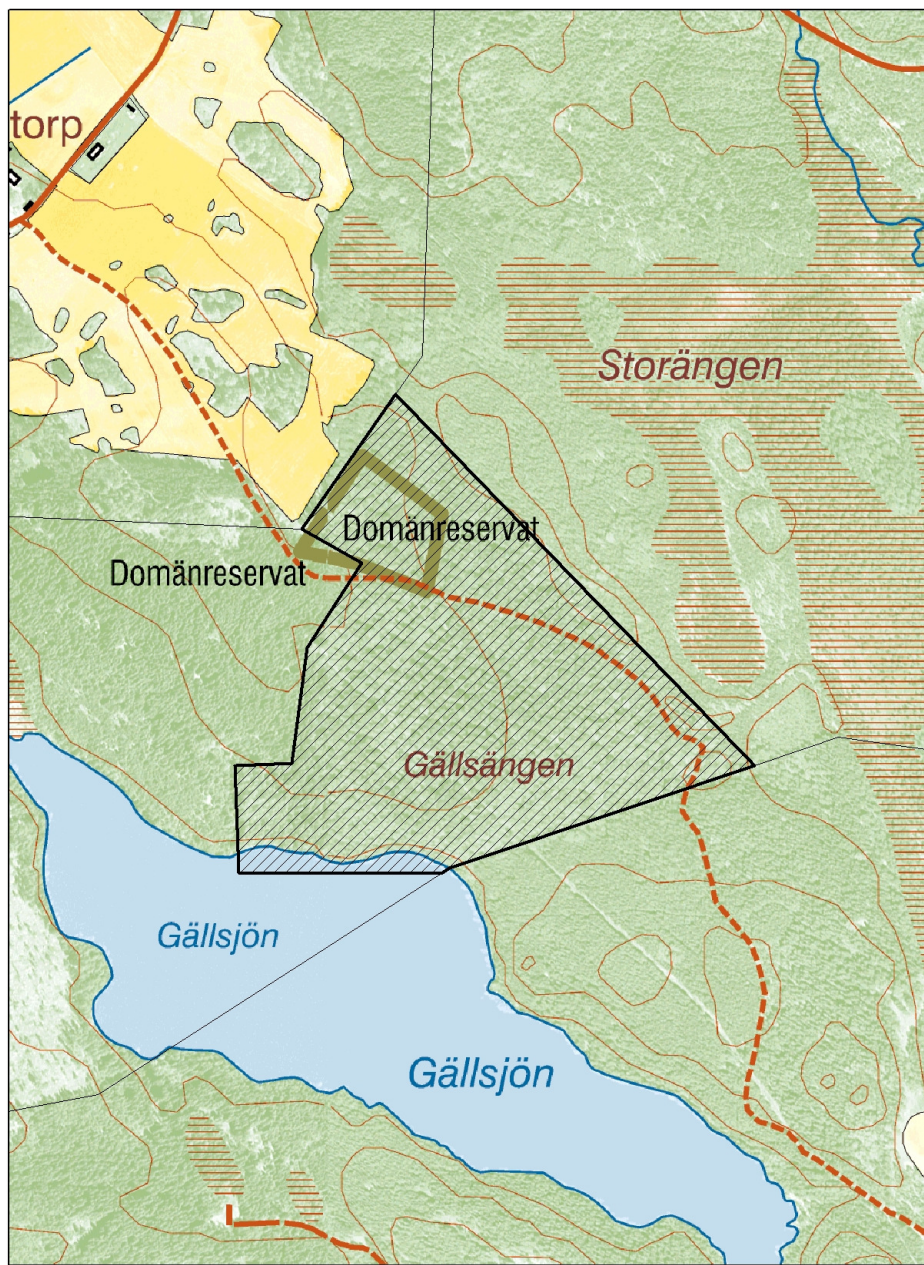
Ljusfallshammar

Intern sändlista

Reservatsförvaltningen

Gällsängskogens naturreservat, Finspångs kommun
Östergötlands län

Bilaga 1



Snedstreckat område beläget ca 20 km norr om Finspång, Östergötland, utgör Gällsängskogens naturreservat.
© Bakgrundskartor Lantmäteriet, dnr 106-2004/188

Karta tillhörande beslut om Gällsängskogens naturreservat.
Objektnummer (NVR ID) 2020355 dnr 511-16196-05.

Bilaga 2

Markägarföteckning tillhörande beslut om Gällsängenskogens naturreservat.

Fastighet: Gölstorp 1:8

Markägare: Naturvårdsverket