

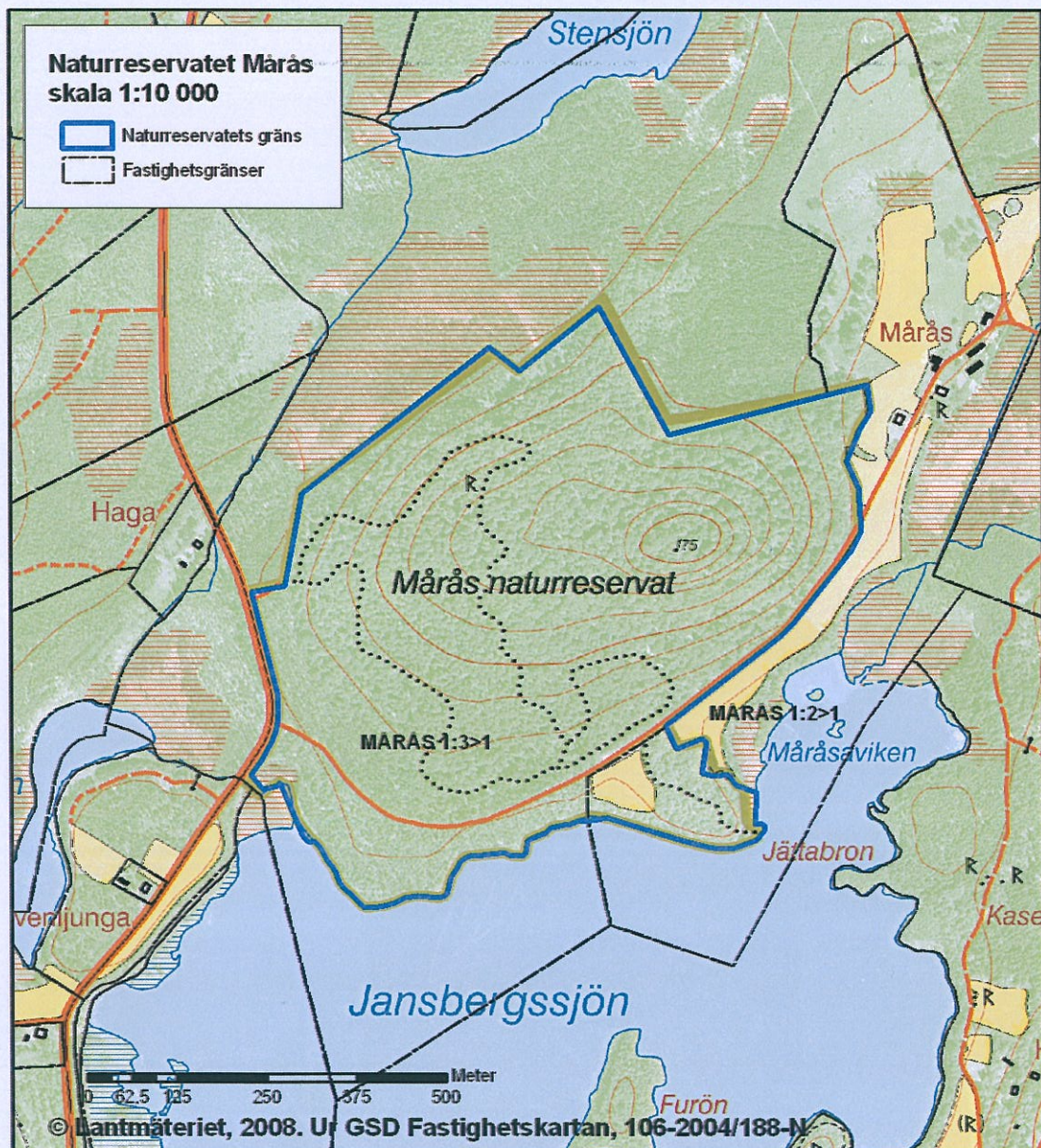


Naturreseptat Mårås i Hylte kommun

Beslut

Länsstyrelsen i Hallands län beslutar med stöd av 7 kap. 4 § miljöbalken att syfte, föreskrifter och skötselplan enligt nedan skall gälla för naturreseptat Mårås. Reservatets gräns markeras med blått i kartan nedan.

När detta beslut vunnit laga kraft upphör tidigare meddelade beslut 11.1211-139-76 att gälla.



Uppgifter om reservatet

Områdesnamn: Mårås
Beteckning i Natura 2000: SE0510071 Mårås
Kommun: Hylte
Församling: Långaryd
Areal: 45,5 hektar
Lägesbeskrivning: 5 km norr om Hyltebruk
Mittkoordinat (SWEREF): E: 1343882 N: 6326501 RT 90 2,5 gon V
Fastighetskartans blad nr: 5c5i, 63D2JS SWEREF
Naturgeografisk region: Sydsvenska höglandets myrrika västsida (region 11)
Fastighet och markägare: Mårås 1:2 Sven Martinsson
Mårås 1:3 Naturvårdsverket
Samfällighet: Mårås 1:3 väg Ga:1
Jakträttsinnehavare: Bergvik Skog Väst jakträtt t o m 2014-06-30
Förvaltare: Länsstyrelsen

Beskrivning av området och skäl för beslutet

Mårås naturreservat utgörs av en gammal och biologiskt högklassigt bokskog, belägen i de sydsvenska höglandets skogsbygder i Hylte kommun. Omgivande landskap domineras av grankulturskog och på längre sikt skulle Mårås utan skötsel troligtvis utvecklas till en mer grandominerad skog och de befintliga naturvärdena riskera att försvinna. Bokskogen i Mårås är en gammal kronopark. Den äldsta delen har varit domänreservat sedan 1952 och området i sin helhet har varit naturreservat sedan 1978. Området har ingått i Natura 2000-nätverket sedan år 1995 med biotoperna Näringsfattig bokskog (9110) och Näringsrik bokskog (9130).

Bokskogen har mycket lång kontinuitet i området, historiska kartor visar på bokskogsförekomst sedan 1745 och provtagningar av träden visar på kontinuerliga bokgenerationer i området under ca 320 år. Flera av de äldsta träden i reservatet är förmodligen mer än 300 år gamla. En nära 400-årig bok, nu död, har tidigare hittats (märgprov från 2001 daterades till år 1605), vilket gör den till sveriges äldsta (Niklasson, 2003). Den äldsta delen, det före detta domänreservat, är nyckelbiotop och har naturskogskaraktär genom flerskiktad struktur, stora mängder död ved i form av

har naturskogskaraktär genom flerskiktad struktur, stora mängder död ved i form av högstubbar, lågor och torrakor. Den andra halvan av bokskogen har varit skogligt skött i sen tid och är därför inte lika flerskiktad och hyser inte lika mycket död ved. De flesta träden är runt 100-150 år och en del börjar nu dö, vilket skapar mer luckighet, död ved och naturliga förnyingsmöjligheter. Kantzonerna består av områden med ung skog under överförande till bokskog eller av blandskog med stort inslag av bok och ek.

Området som helhet hyser ett stort antal rödlistade arter fördelade på många organismgrupper. Naturvärdena är generellt främst knuta till närvaron av gamla träd och död ved. Den största organismgruppen bland de rödlistade arterna utgörs av lavar (25 st) varav de mest hotade (VU) från den nationella hotlistan är: skriftklotterlav, sandlundlav, violettgrå porlav, sydlig blekspik samt gul- och röd pysslinglav. I reservatet finns även observationer av hotade arter såsom: mindre hackspett, lamellsnäcka, större sågsvartbagge, strimmig svampborrare, vedlavklubba, gransotdyna, cinnoberspindling och koralltaggvamp.

Inom reservatet finns minst tre dokumenterade fornminnen, Långaryd 54:1 och 54:2 samt Långaryd 392: (se bilaga 5). På en markant moränhöjd finns ett närmast runt stenröse med en diameter på elva meter. Röset är kraftigt omplockat. Tre meter därifrån finns en terrassering i sten med en ungefärlig utbredning arton meter långt och sex meter brett. Terrasseringen kan vara en naturbildning, att det kan röra sig om en gammal boplatsyta kan dock ej uteslutas enligt riksantikvariets bedömningar. En sten med inristning finns i SV slutningen av samma bergklack. Ristningen tycks bestå av datum ifrån 1800-talet. I reservatets sydvästra del finns även talrika men glest belägna röjningsrösen. På åkern i söder finns en bebyggelseplats dokumenterad. Troligen rörde det sig om ett sentida torp eller anläggning, nu dock bortschaktat.

Syfte

Huvudsyftet med reservatet är att bevara och utveckla de värdefulla naturtyperna näringsrik bokskog (9130), näringsfattig bokskog (9110), bok-ek-björkskog, samt de hotade arter som är knutna till de gamla ädelövskogsmiljöerna. Särskilt väderfulla är strukturer som grova, gamla och senvuxna träd samt olika typer av död ved; hålträd, högstubbar och stående och liggande död ved.

Syftet är också att skapa långsiktig potential för naturvärdena att utvecklas i reservatet som helhet, t. ex. genom att gynna etablering av ädelövskog i reservatets kantzoner, samt genom att behålla det inslag av tall som finns i södra delen av reservatet. Målet är att skapa möjligheter för arter att sprida sig inom och till reservatet.

Området skall vara tillgängligt för friluftsliv och rekreation grundat på allemansrätten. Besökare skall kunna se, uppleva och lära från områdets typiska livsmiljöer, arter och historia.

Syftet ska nås genom att:

- bokskogen får utvecklas fritt så att mängden död ved och grova träd ökar,
- invandrande gran röjs kontinuerligt bort i hela reservatet så att bestånden får utvecklas utan konkurrens från gran,
- reservatets ytterområden överförs till ädellöv- eller löv-tallskog,
- bok-ek-björkskogen tillåts utvecklas i princip fritt. Ljuskrävande gamla ädellövträd och deras följearter skall dock gynnas genom luckröjning,
- stigar och anläggningar hålls i bra skick,
- nya kunskaper om hotade och hänsynskrävande arter och naturtyper ska beaktas i den löpande skötseln av reservatet.

Föreskrifter

Med stöd av 7 kap. 5 § miljöbalken (MB), om inskränkningar i rätten att använda mark- och vattenområden inom reservatet, är det utöver vad som annars gäller förbjudet att:

- uppföra byggnad eller anläggning,
- anlägga väg,
- borra, spränga, schakta, gräva, markbearbeta eller bedriva täkt,
- dika, dikesrensa, dämna eller utföra annan åtgärd som kan påverka områdets hydrologi,
- anordna upplag, tippa eller fylla ut,
- avverka, gallra, röja, föryngra skog eller på annat sätt påverka vegetationen,
- ta bort eller upparbeta dött träd eller vindfälle,
- ta bort eller skada stengärdesgård eller odlingsröse,
- kalka, gödsla, sprida biologiska eller kemiska bekämpningsmedel,
- bedriva jakt på lör- och söndagar samt allmänna helgdagar,
- sätta upp tavla, affisch, skylt eller göra inskrift,

För att tillgodose syftet med reservatet förpliktigas med stöd av 7 kap. 6 § MB ägare och innehavare av särskild rätt till fastigheten tåla åtgärder inom området enligt följande:

- utmärkning av reservatet,

- anläggning och underhåll av parkeringsplats och anordningar för friluftslivet (t.ex. markerade stigar och informationsskyltar),
- skötselåtgärder i form av röjning och utglesning av träd- och buskskitet enligt naturreservatets skötselplan,
- undersökningar och dokumentation av mark, vatten, samt växt- och djurliv,

Med stöd av 7 kap. 30 § MB, om rätten att färdas och vistas i reservatet, är det utöver vad som annars gäller förbjudet att:

- framföra motordrivet fordon, förbudet omfattar ej befintlig grusväg genom reservatet eller jakträttsinnehavare vid uttransport av fällt vilt,
- elda,
- skada, plocka eller samla in gräs, örter, mossor eller lavar. Plockning av bär eller matsvamp är dock tillåten,
- skada levande eller döda stående eller liggande träd och buskar,
- inplantera för området främmande växt- eller djurarter,
- medföra okopplad hund, förbudet gäller ej vid jakt med hund eller eftersök,
- rida i den sjönära delen av reservatet, d.v.s. söder om genomkorsande väg,
- sätta upp tavla, affisch, skylt eller göra inskrift,
- utan Länsstyrelsens tillstånd fånga och insamla ryggradslösa djur,
- utan Länsstyrelsens tillstånd anordna lägerverksamhet eller tävlingar.

Ovanstående föreskrifter ska inte utgöra hinder för:

- förvaltaren att vidta de åtgärder som erfordras för reservatets vård och skötsel,
- brukaren att framföra motorfordon eller gödsla åkermark i skötselområde 5,
- kalkning av Jansbergssjön i enlighet med gällande detaljplan för kalkning inom åtgärdsområdet Jansbergssjöarna, eller
- genomförande av vetenskapliga undersökningar under förutsättning att tillstånd först erhållits från länsstyrelsen.

Upplysningar:

Länsstyrelsen erinrar om att även andra lagar, förordningar och föreskrifter än reservatsföreskrifterna gäller för området. Av särskild betydelse för syftet med reservatet, eller som ett komplement till föreskrifterna är bland andra:

7 kap 27-29 § Miljöbalken m. fl.

Reservatet ligger inom Natura 2000-området Mårås (SE0510139) och är därmed utpekad som riksintresse. Det krävs tillstånd för att vidta åtgärder som på ett betydande sätt kan påverka miljön inom ett Natura 2000-område. Detta kan även gälla åtgärder som utförs utanför det aktuella området, om det får effekter inom området.

2 kap 1, 6-8 § § kulturminneslagen (1988:950)

De fasta fornlämningar som återfinns inom reservatet är skyddande enligt lag. Det är förbjudet att utan tillstånd rubba, ta bort, gräva ut, täcka över eller genom bebyggelse, plantering eller på annat sätt ändra eller skada en fast fornlämning. Riksantikvarieämbetet och länsstyrelsen får vidta de åtgärder som behövs för att skydda, vårda och undersöka en fast fornlämning.

7 kap 13-18 §§ miljöbalken, strandskyddsbestämmelser

Utökat strandskydd råder för Jansbergssjön med 200 meter från strandlinjen upp på land och 100 meter ut i vattnet. Strandskyddsområde berör därmed de delar av reservatet som ligger inom 200 meter från Jansbergssjön.

Strandskyddsbestämmelsernas syfte är att trygga förutsättningarna för allmänhetens friluftsliv samt att bevara goda livsvillkor på land och i vatten för djur- och växtlivet. Åtgärder som kan skada eller motverka syftet med strandskyddet är förbjudna.

Terrängkörningslagen 1§ (1975:1313)

Körning i terräng med motordrivet fordon för annat ändamål än jordbruk eller skogsbruk är förbjuden i hela landet på barmark och på snötäckt skogsmark med plant- eller ungskog, om det inte är uppenbart att körningen kan ske utan risk för skada på skogen.

Intresseprövning

Länsstyrelsen anser, vid en intresseprövning enligt 7 kap 25 § MB, att föreskrifternas utformning i detta beslut innebär en rimlig balans mellan de värden som ska skyddas och intrånget i enskilds rätt att använda mark och vatten.

Förenlighet med områdesbestämmelser, planer och miljö kvalitetsmål

Den gamla ädellövskogen utgör idag en starkt fragmenterad spillra av förekomsten för några hundra år sedan och är därför mycket skyddsvärd. Sverige har ett internationellt ansvar för att bevara ädellövskogar, ädellövskogar är exempel på ansvarsbiotoper för Hallands län.

Säkerställandet av de värdefulla miljöerna bidrar till att uppfylla miljö kvalitetsmålet

Levande skogar och Ett rikt växt- och djurliv.

Mårås Naturreservat är sedan 2005 genom habitatdirektivet utpekad som ett Natura 2000-område. Det ingår därmed i det europeiska nätverket av skyddad natur. Bevarandesyftet överensstämmer med syftet med reservatet. Skötsel enligt den nya skötselplanen (bilaga 1) innebär att bevarandeåtgärderna blir förenliga med skötselplanen.

Naturreservatet Mårås ligger delvis inom strandskyddsområde. Syftet med skötselplanen och åtgärderna i den bedöms vara förenliga med strandskyddsbestämmelsernas syfte. Strandskyddsdispensprövning kan dock krävas för åtgärder eller verksamheter som utförs inom naturreservatet.

Fastställelse av skötselplan

Med stöd av 3§ Förordningen om områdesskydd (SFS 1998:1252) fastställer Länsstyrelsen de mål och riktlinjer som framgår av den till beslutet hörande skötselplanen.

Ärendets handläggning

Beslut, föreskrifter och skötselplan från 1978 var i behov av uppdatering för att bättre gynna den biologiska mångfalden i reservatet samt för att få en bättre överensstämmelse med syftena i bevarandeplanen för Natura 2000 området.

Den större delen av reservatet (Mårås 1:3) förvärvades och avstyckades av Naturvårdsverket i december 2005. Intrångsavtal har erbjudits markägare för fastigheten Mårås 1:2 men avtal har ännu inte träffats. Skötselavtal har diskuterats men inget avtal slutits. Förslaget till beslut skickades på remiss 14 juli 2008.

Remissinstansernas synpunkter redovisas i bilaga 7.

Jämfört med remissversionen har följande rättelser gjorts i föreskriftsdelen. Förbud mot att sätta upp tavla, affisch, skylt eller göra inskrift har införts även under 30§, (ordningsregler), tidigare endast förekommande under 5§ (inskränkningar i rätten att använda mark- och vattenområden). Förbudet mot att medföra okopplad hund ska ej gälla under jakt med hund eller vid eftersök. Förbudet mot motordrivet fordon gäller ej på genomkorsande grusväg.

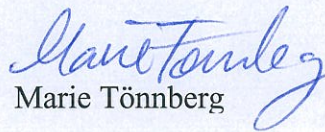
Föreskrifterna har också kompletterats med ytterligare undantag. Föreskrifterna i 7 kap. 5§ ska inte utgöra hinder för brukaren framföra motorfordon eller gödsla åkermarken i skötselområde 5. Detta är i linje med skötselplanen men fanns inte med i remissversionen av beslutet.

Beslut i detta ärende har fattats av landshövding Lars-Erik Lövdén. I beslutet deltog även länsrådet Lisbeth Schultze.

I handläggningen deltog biolog Monica Mathiasson, naturvårdsdirektör Per-Magnus Åhrén, biträdande länsantikvarie Marianne Foghammar, handläggare Barbro Toftgård, länsjurist Asta Uptaite samt naturvårdshandläggare Marie Tönnerberg som också var föredragande.



Lars-Erik Lövdén



Marie Tönnerberg

Detta beslut kan överklagas till regeringen, se bilaga.

Bilagor:

1. Skötselplan
2. Översiktlig karta
3. Rödlistade arter i reservatet
4. Natura 2000 naturtyper i reservatet
5. Natur- och kulturvärden
6. Anläggningar för friluftslivet
7. Remissinstansernas synpunkter och Länsstyrelsens ställningstaganden
8. Kungörelsedelgivning och överklagande



Skötselplan för Naturreservatet Mårås i Hylte kommun.

1. Syfte med reservatet

Huvudsyftet med reservatet är att bevara och utveckla de värdefulla naturtyperna näringsrik bokskog (9130), näringsfattig bokskog (9110), bok-ek-björkskog, samt de hotade arter som är knutna till de gamla ädellövskogsmiljöerna. Särskilt väderfulla är strukturer som grova, gamla och senvuxna träd samt olika typer av död ved; hålträd, högstubbar och stående och liggande död ved.

Syftet är också att skapa långsiktig potential för naturvärdena att utvecklas i reservatet som helhet, t ex genom att gynna etablering av ädellövskog i reservatets kantzoner, samt genom att behålla det inslag av tall som finns i södra delen av reservatet. Målet är att skapa möjligheter för arter att sprida sig inom och till reservatet.

Området ska vara tillgängligt för friluftsliv grundat på allemansrätten. Besökare ska kunna se, uppleva och lära från områdets typiska livsmiljöer, arter och historia.

Syftet ska nås genom att:

- Bokskogen får utvecklas fritt så att mängden död ved och grova träd ökar.
- Invandrande gran röjs kontinuerligt bort i hela reservatet så att bestånden får utvecklas utan konkurrens från gran.
- Reservatets ytterområden överförs till ädellöv- eller löv-tallskog.

Bok-ek-björkskogen tillåts utvecklas i princip fritt. Ljuskrävande gamla ädellövträd och deras följararter skall dock gynnas genom luckröjning.

- Stigar, skyltar och parkeringsplats hålls i gott skick.
- Nya kunskaper om hotade och hänsynskrävande arter, naturtyper och kulturvärden beaktas i den löpande skötseln.

2. Beskrivning

2.1 Markslag och naturtyper

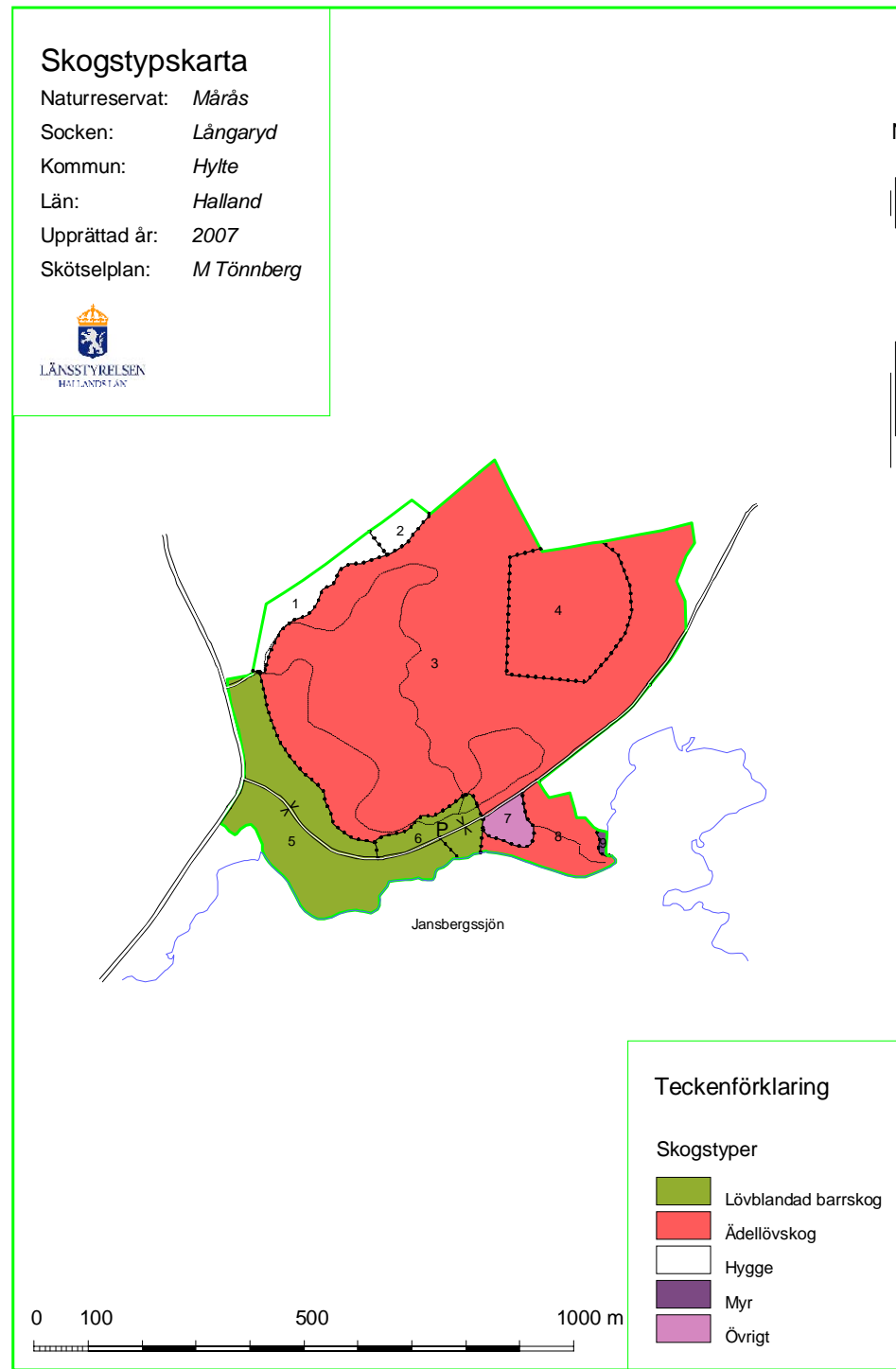
Naturtyper (KNAS) ¹ :	Lövblandad barrskog	7,8 ha
	Ädellövskog	35,3 ha
	Hygge	1,8 ha
	Övrigt	0,6 ha

¹ Kontinuerlig Naturtypskartering av Skyddade områden (Nilsson, M. & Jönsson, C. 2003)

Naturtyper i EU:s habitatdirektiv²
(se bilaga 4)

Näringsfattig bokskog (9110)
Näringsrik bokskog (9130)

²Natura 2000 Art- och naturtypsvisa vägledning (Naturvårdsverket 2005).



2.2 Historisk och nuvarande markanvändning

Mårås naturreservat ligger på gammal kronoparks mark. Redan år 1952 bildades ett åtta hektar stort domänreservat i den östra delen av det nuvarande reservatet. Området har nu sedan ett halvt sekel utvecklats fritt vilket skapat en bokskog med urskogskaraktär. Sedan 1968 har området uppmärksamrats och bedömts skyddsvärt vid flertalet naturinventeringar och år 1978 bildades det 45 hektar stora naturreservatet Mårås.

Historiska kartor från 1745 och 1840 ger en god bild av den historiska markanvändningen inom Mårås naturreservat. Den äldsta kartan, från 1745, anger ”betesbage med skiön boke skog” vars utbredning är mycket lik den nuvarande bokskogens. Den del som blev domänreservat på 1950-talet utgjordes vid 1840 av bokskog på inägomark, ”Bergiga sterila backar bevuxne med gammal bokskog” enligt den tidens beskrivning. Detta område är också den del av dagens naturreservat som hyser den mest ängsartade och artrikaste lövskogsfloran. Resten av dagens bokskog återfinns i det område som på kartan från år 1840 kallades ”Kohagen” och beskrivs som ”Backar över allt bevuxna med äldre vacker bokskog”.

Det område som benämns som kohagen har inte bara använts för bete utan också för primitiv odling, vilket de många odlingsrösena vittnar om. 41 stycken olika åkerlappar fanns utspridda på inägomarken på 1840-årskarta. De trädslag som omnämns 1840 var bok och tall. Gran kan ha funnits i området men spelade förmodligen en underordnad roll. Granen är nu det dominerande trädslaget utanför reservatet. Många av de tidigare öppna markerna utanför reservatet planterades med gran i början av 1900-talet.

Genomgripande förändringar har förvandlat 1700- och 1800-talens mestadels skoglösa inägo- och beteslandskap till dagens skogsdominerade landskap. Bokskogsarealen har minskat starkt under de senaste århundradena i de flesta områden, Mårås naturreservat utgör ett viktigt undantag med gränser som fortfarande stämmer väl överens med de historiska kartorna.

Udden ut i Jansbergssjön i sydöstra delen av reservatet har under tidigare århundraden varit ängsmark och definieras 1840 som skarp ljunbacke. Den övriga kantzonen utmed sjön var enligt kartan från år 1840 dels skoglösa, dels bevuxna med tall. I detta område finns i dag en del 100-åriga tallar.

Under 60-talet påbörjades åtgärder för att utöka bokskogsarealen i skogens kantzoner i sydväst. Lärkträd planterades för att utgöra skärm för boken att föryngra under.

Skidklubben i Hylte har under några årtionden arrenderat mark för ett elljusspår, och parkeringsplats. Rester av ett 2,3 km långt elljusspår syns fortfarande i form av mer eller mindre igenväxta stigar.

Biologiska bevarandevärden

Mårås naturreservat är en biologiskt högklassig skog. Kärnområdet (den första nyckelbiotopen tillika domänreservatet) utgörs av en flerskiktad bokskog med träd i alla åldersklasser (från några få till cirka 320 år!) och få huggningsspår vilket är unikt. Gamla, grova bokar, mulmträd och död ved förekommer också i stor mängd och sammantaget ger det området en urskogsliknande struktur.

Delar av Mårås naturreservat består av i sen tid skogligt skött 100-150 årig bokskog. Den är mestadels likåldrig och enskiktad. Även den har dock stora naturvärden och är till största delen nyckelbiotopklassad. Framförallt finns stor potential för framtida höga biologiska värden. Även här har rödlistade arter återfunnits, men inte i samma mängd som inom den östra nyckelbiotopen. Enstaka högstubbar och lågor återfinns. Träden har nu börjat dö vilket kommer att skapa fler luckor och därigenom förutsättningar för förnygring av bok framöver, liksom mer död ved.

Bokskogen har mycket lång kontinuitet i området och kan betraktas som en relict ifrån äldre tiders vidsträckta bokskogar, vilka nu i hög grad försvunnit ifrån denna del av länet. Skogshistoriska studier visar att bokskogen i Mårås bibehållit gränserna i åtminstone 300 år. De historiska kartorna visar på bokskogsförekomst sedan 1745 och provtagningar av träden visar på kontinuerliga bokgenerationer i området under ca 320 år. Flera av de äldsta träden i reservatet är förmodligen mer än 300 år gamla. En nära 400-årig bok, nu död, har tidigare hittats (märgprov från 2001 daterades till år 1605), vilket gör det till Sveriges äldsta (Niklasson, 2003; Niklasson & Fritz 2003).

En studie över vedlevande insekter utfördes 2001 och 214 skalbaggsarter artbestämdes, 93 av dessa bedömdes vara vedlevande. Två av arterna finns med på den nationella rödlistan från 2005. Några av de ur naturvårdssynpunkt intressantaste arterna är kortvingen *Thamairaea hospita* (NT), större svartbaggarna *Uloma culinaris* (NT) och *Corticeneus unicolor* (ÖVR) samt mögelbaggen *Latridius brevicollis* (ÖVR) och fuktbaggen *Atomaria diluta* (ÖVR). Områdets relativt svaga närvaro av rödlistade insektsarter, betyder troligen att det har varit brist på död bokved i omgivningarna under någon tidsperiod (Jansson, 2004).

Lav- och svampfloran är mycket artrik. Skriftklotterlav, almlav, rosa lundlav, parasitpik finns här, liksom 18 st. andra rödlistade arter samt 7 st. regionalt intressanta arter. Lunglav förekommer mycket rikligt och även kärlväxtfloran är i delar av reservatet rik. Här växer tandrot, blåsippa, och lundstjärnblomma pga. grönstensförekomst. Mossfloran hyser flera signalarter för höga naturvärden, såsom platt fjädermossa, mörk husmossa (REG), grov fjädermossa och bokfjädermossa (NT).

En fast fornlämning liksom två övriga kulturhistoriska lämningar finns registrerade inom naturreservatet. Den första i form av ett röse på krönet av en bergklack på en tydlig moränhöjd, mycket sannolikt en bronsåldersgravplats. Även två övriga kulturhistoriska

lämningar finns på samma höjd. En terrassering som kan vara en boplatsyta samt en sten med datuminristningar från 1800-talet (Långaryd 54:1, 54:2, 392:1, se referens Riksantikvarieämbetet).

Geovetenskapliga bevarandevärden

Mårås naturreservat ligger på en skogsklädd bergshöjd, dess högsta punkt ligger 175 m.ö.h. alldeles norr om Jansbergssjön. Området ligger inom sydvästra Sveriges gnejsformation, som kännetecknas av sura och näringsfattiga mineral. Berggrunden går i dagen endast i områdets högsta delar. I övrigt täcks berget av relativt blockrik urbergsmorän med lågt ler- och kalkinnehåll.

Friluftsliv

Mårås naturreservat är ett relativt välkänt besöksmål. Områdets vackra landskap och naturskogslignande och artrika bokskog erbjuder fina naturupplevelser, men även möjligheter till ny kunskap om naturförhållanden och kulturhistoria. I reservatet finns en promenadstig och udden vid Jansbergssjön inbjuder till rekreation och bad.

2.4 Prioriterade bevarandevärden

Naturreservatet är till för att bevara en gammal bokskog som har funnits inom samma gränser i mer än 300 år, som utvecklat naturskogskaraktärer och hyser hotade arter. Högsta bevarandevärde har gamla, grova eller senvuxna träd samt död ved i grenar, torrträd, hålträd och lågor av olika trädslag och i olika nedbrytningsstadier. Exempel på värdefulla strukturer är trädskiktets luckor och flerskiktade karaktär.

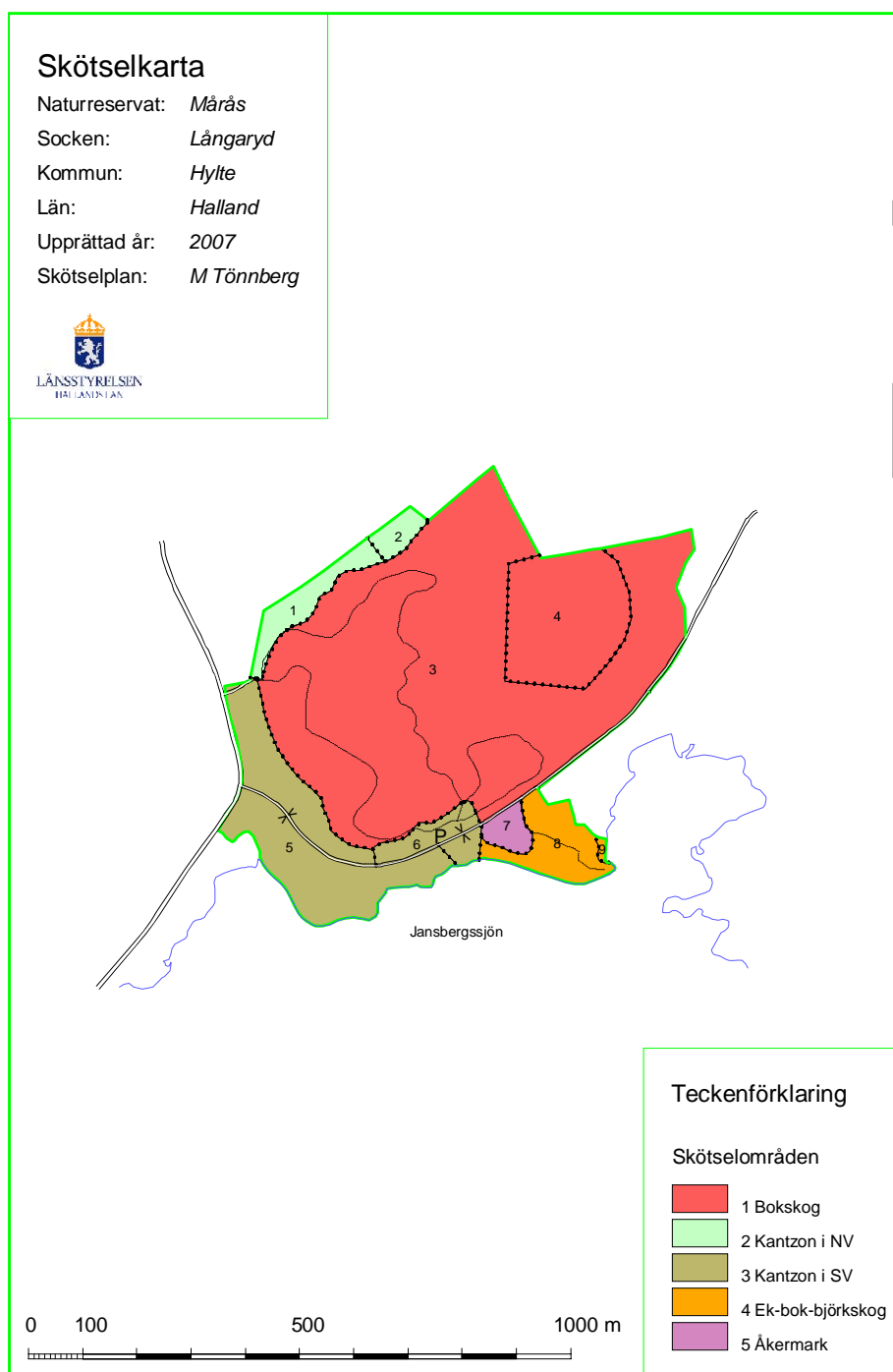
Möjligheten till upplevelser och erfarenheter av en vacker och idag sällsynt miljö, liksom möjligheten till aktivt friluftsliv i enlighet med allemansrätten är även det av högt bevarandevärde.

2.5 Litteratur

- Fritz, Ö. 1996. Inventering av skogliga nyckelbiotoper inom naturskyddade områden i Hallands län 1995. Del 1. Länsstyrelsen i Halland. Meddelande 1996:10.
- Jansson, N. 2004. Vedskalbaggar i 20 lövskogsområden i Hallands län 1999-2002. Länsstyrelsen i Halland. Meddelande 2004:23.
- Länsstyrelsen & Skogsstyrelsen, 2007. Strategi för formellt skydd av skog i Hallands län. Länsstyrelsen Halland, Meddelande 2007:5.
- Löfgren, R., Andersson, A. 2000. Sydsvenska lövskogar och andra lövbärande marker. Naturvårdsverket, rapport 5081.
- Martinsson, I. 1981. Mårås Naturreservat. Länsstyrelsen i Halland. Meddelande 1981:7.
- Naturvårdsverket 2005. Natura 2000 Art- och naturtypsvisa vägledning. Skogar 2. Vägledning till länsstyrelserna, uppdaterad 2005-04-25.
- Niklasson, M. & Fritz, Ö. 2003. Hur gammal kan en bok bli? En 400-åring upptäckt i Småland. Svensk Bot. Tidskr. 97: 150–156. Uppsala. ISSN 0039-646X.
- Niklasson, M. 2003. En undersökning av trädåldern i halländska skogsreservat. Länsstyrelsen i Halland. Meddelande 2002:28.
- Nilsson, M. & Jönsson, C. (red) 2003. Kartering av skyddade områden. Naturvårdsverket rapport 5282.
- Riksantikvarieämbetet, kulturmiljöserver;
<http://www.kms.raa.se/cocoon/kmsgen/visa?kontext=FMI&objektid=10062800540002> , Datum 2008-05-22
<http://www.kms.raa.se/cocoon/kmsgen/visa?kontext=FMI&objektid=10062800540001> , Datum 2008-05-22
<http://www.kms.raa.se/cocoon/kmsgen/visa?kontext=FMI&objektid=10062803920001> , Datum 2008-05-22
- Strand, V. 2006. Förteckning över rödlistade och regionalt intressanta arter i Hallands län 2006. Meddelande 2006:27. Länsstyrelsen i Hallands län.
- Svensson, I. 2005. Natura 2000 i Hallands län; Bevarandeplan för Mårås. Länsstyrelsen i Halland.

3. Indelning i skötselområden

Skötselkartan nedan anger reservatets indelning i skötselområden. Indelningen är baserad på skogs-/naturtyp och skötsel. Sammanlagt fem skötselområden finns i området, det största utgörs av bokskog (skötselområde 1= röd) och utgör värdekärnan. (Markerad stig är den befintliga och ej den planerade).



4. Skötsel av området

4.1 Generella riktlinjer

Nedan anges målsättningen och principerna för skötseln av de olika områdena. Intäkter av utfallande gagnvirke, som avverkats med stöd av föreskrifter och skötselplan tillfaller reservatsförvaltaren om inget annat avtalats.

Avveckling och röjning av gran

För reservatet som helhet gäller målet granfri utveckling. Området ska få utvecklas utan konkurrens från gran för att gynna lövskogsberoende arter och motverka den ökande grandominansen i landskapet i stort. Vid alla skötselåtgärder ska stor hänsyn tas till inverkan på markskiktet och den lokala hydrologin. Risken för körskador ska minimeras. Om de uppkommer ska de återställas.

All gran ska röjas bort för att minimera fröspridning och uppslag av gran. Röjning av ung gran bör ske över hela reservatet, minst var tionde år. Att hålla efter granen tidigt är att föredra framför röjning i ett senare skede både av biologiska och ekonomiska skäl. Avverkade unga granar kan kvarlämnas. Även ett fåtal äldre granar kan vid behov kvarlämnas för att skapa fler dödvedsstrukturer. Föryngring av lövträd får dock ej försvåras.

Förnyelsen av skogen efter avverkning ska ske genom naturlig föryngring. Om förnyelsen av skogen av någon anledning misslyckas, ombesörjs lämpligt föryngringsarbete av Länsstyrelsen.

Forn- och kulturlämningar

Största hänsyn ska tas till forn- och kulturlämningarna vid skötselinsatser i reservatet.

4.2 Gynnsamt tillstånd

Bokskogens naturvärden utvecklas i huvudsak genom naturlig dynamik, såsom stormfällningar, insekts- och svampangrepp. Höga naturvärden är ofta kopplade till naturskogsartade förhållanden. De högst prioriterade bevarandemålet för Mårås naturreservat är därför att bevara och utveckla de naturskogs kvaliteter som är knutna till gammal bokskog. Förekomst av naturlig *luckighet* (bildas när träd faller) och *flerskiktighet* (träd av olika åldrar i samma bestånd) är exempel på detta.

Luckighet gynnar naturlig föryngring av bok och leder till en flerskiktad struktur. Det betyder möjlighet till en kontinuerlig tillgång på bokskog och *död ved* i området, vilket är förutsättningen för överlevnaden av bokskogsanknutna arter i Mårås. Förekomst av substrat som grova träd och död ved är av största vikt för många epifytiska mossor, lavar, svampar, fåglar samt insekter och landmollusker.

De rödlistade och naturvårdsintressanta arter som förekommer i området är värdefulla för uppföljning av naturvärdenas utveckling.

Kontinuerligt riklig tillgång på *luckor, grova träd, död ved* och *träd i olika storleksklasser* och *nedbrytningsstadier* är därför viktiga mått på gynnsamt tillstånd. Nedan följer ett fåtal utvärderingsbara bevarandemål.

Det är gynnsamt tillstånd när följande bevarandemål är uppnådda:

- Bok är det dominerande trädslaget med minst 50% av virkesförrådet.
- På 90% av arealen finns det minst två trädskikt och alla skikt består av bok till minst 50% baserat på virkesförråd.
- Granar tillåts ej att nå trädskiktet, granar äldre än tio år saknas i reservatet.

4.3 Skötselområden

Skötselområde 1. Bokskog

Avdelningarna 3 och 4
Areal 33,2 ha

Beskrivning Bokskog med mellan 100-400 år gamla träd. Av något olika karaktär i olika delar men i hela området med höga naturvärden. Området runt reservatets högsta punkt i östra delen är urskogsartad. Få huggingsspor finns, träden är upp till 300 år gamla och det är en flerskiktad skog, med bok i alla åldrar och riklig tillgång på död ved och grova träd. I anslutning till detta, finns ett litet område med bergbrantvegetation med inslag av alm, lind, lönn. Resten av skötselområdet utgörs av drygt 100-årig bokskog i svagt kuperad terräng. Bokskogen är skogligt skött i senare tid, därför likåldrig och mer eller mindre enskiktad. Död ved finns och luckor med föryngring har börjat uppkomma när träd nu börjat dö. Många odlingsrösen finns strödda över det centrala bokskogsområdet. Kultuhistoriska lämningar och den ännu stående döda, nära 400-åriga boken finns i denna del av reservatet.

Skötsel mål Boknatskog, granfri utveckling. Naturlig föryngring av bok.

Åtgärder - Røj bort granuppslag regelbundet i hela området.
- Stort antal ung gran (0,5-1,5 meter höga) i nordvästra kanten tas bort snarast, kan kvarlämnas.

Skötselområde 2. Kantzon i NV

Avdelningarna 1 och 2
Areal 1,8 ha

Beskrivning Igenväxande röjd mark gränsande mot myr och sumpskog. Mestadels nyligen avverkad på tidigare granbeväxt mark. Inslag av bok, björk och ställvis med mycket tätväxande granföryngring.

Skötselmål Lövnaturskog med inslag av tall, utan gran. I ett längre perspektiv bokskog genom naturlig föryngring av bok under löv och tall.

Åtgärder

- Avverka gran och røj bort granuppslag regelbundet, för att minimera grankonkurrensen.
- Gallra björkstammar vid behov, för att skapa skärm för bok att föryngra under.

Skötselområde 3. Kantzon i SV

Avdelningarna 5 och 6
Areal 7,8 ha

Beskrivning Område på båda sidor vägen och ner mot sjön. Trädskiktet består av mestadels ung löv- och barrblandskog samt längs med sjökanten delvis strandskog med klibbal. Ett fåtal hagmarksbogar växer också här. Delar av området är planterat med lärk som står som skärm. Bändelkorsnäbben, liksom andra korsnäbbar har observerats i lärkarna under vintrarna. Utmed Jansbergssjön i den våtare sydvästra delen av skötselområdet finns liggande stammar av stormfälld gran och björk. Den naturliga föryngringen av bok och andra lövträd är god, med ett visst inslag av gran.

Skötselmål

- Avd 5, lövnaturskog, dominerad av bok med tallinslag, utan gran och lärk.
- Avd 6, lövblandad tallskog. Syftet ska vara att behålla tallinslaget inom reservatet, åtgärder för föryngring krävs därför.
- Gynnande av hagmarksbogar.

Åtgärder

- Avverka gran och røj bort granuppslag regelbundet.
- I första hand lämnas lärken kvar att självgallras (i två områden: i västra delen norr om vägen, i östra delen söder om vägen), då det inte anses påverka föryngringen av lövträd negativt. Detta ger värden till reservatet under tiden lärken är kvar. Vid problem med bokföryngringen i området kan den planterade lärkskärm eller delar av den avverkas, alternativt ringbarkas. Ett skonsamt tillvägagångssätt är då av största vikt. All björk lämnas och lövträdsföryngringen aktas.

- Luckhuggning bör ske runt några få hagmarksbokar och andra grova lövträd, även torrträd söder om vägen.
- Avdelning 6: brunnsröjning för att främja föryngring av ett 100-årigt tallbestånd (70 procent tall, 30 procent löv).

Skötselområde 4. Ek-bok-björkskog på udden i SÖ

Avdelningarna	8 och 9
Areal	2,1 ha
Beskrivning	<p>Ett mindre område beläget på en udde i Jansbergssjön. Området innefattar en mindre strandremsa med myrvegetation vid uddens spets men är i övrigt trädklätt. Trädskiktet utgörs av ek-bok-björkskog med dominans av medelålders till äldre bok och ek samt yngre träd av björk, rönn och lönn. Längs med sjökanten växer en bård av klibbal. En hel del grova ädellövträd växer vid åkerkanterna. Lunglav finns på minst en grov ek i området. En promenadstig leder ner till udden och området är ett populärt besöksmål, särskilt på sommaren.</p>
Skötsel mål	<ul style="list-style-type: none">- Ek-bok-björkskog /blandlövskog med dominans av bok, utan gran.- Att bevara en gynnsam miljö för grova ädellövträd i öppna lägen samt arter knutna till dessa.- Viss röjning av sly och unga träd, framförallt kring gångstigar och längs strandkanten för att hålla området attraktivt för friluftsliv / rekreation. Föryngring av lövträd och buskskikt får dock inte helt hindras inom skötselområdet.- Flerskiktighet, brynmiljöer och blommande buskar ska gynnas, åtminstone ställvis.- Bården av klibbal längs sjön ska ej röjas mer än nödvändigt.
Åtgärder	<ul style="list-style-type: none">- Avverka gran och röj bort granuppslag regelbundet.- Luckhuggning runt grova lövträd.- Luckhuggning runt en del stående döda ädellövträd för att åstadkomma solbelysta stammar.- Viss röjning av döda stammar för att främja allmänhetens säkerhet.- Enstaka klenare stammar av levande träd får bortföras, dock ej grövre än 15 cm i brösthöjdsdiameter. Död ved får flyttas till lämpligare ställe inom reservatet.- Hålla stigen och den tidigare öppna strandkanten fortsatt öppen och attraktiv för allmänheten.

Ovan nämnda skötselinsatser får utföras av nuvarande markägare Sven Martinsson efter upprättande av skötselavtal. All skötsel ska ske genom samråd med Länsstyrelsen.

Om avtalet med Sven Martinsson upphör återgår ansvaret för skötseln på Länsstyrelsen.

- Informationsskylt ska sättas upp för att påminna om föreskrifter och allmänna hänsynsregler.

Skötselområde 5. Åkermark

Avdelningen	7
Areal	0,6 ha
Beskrivning	Åkermark mitt emot reservatets parkering. Tidigare uppdelad i två mindre åkrar, nu en enda.
Skötsel mål	Öppen åker, slåttermark eller betesdrift. Vid eventuell avveckling av jordbruksmark förordas spontan igenväxning utan gran.
Åtgärder	- Traditionellt åkerbruk/ slåtter/ bete. - På åkern fallande träd och överhängande grenverk får röjas bort. Fallna stammar får flyttas till lämpligare plats inom reservatet.

Sammanfattning avdelningar och areal

Skötselområde	Avdelningar	Areal (ha)
1	3 & 4	33,2
2	1 & 2	1,8
3	5 & 6	7,8
4	8 & 9	2,1
5	7	0,6
		total areal 45,5

5. Friluftsliv och turism

5.1 Syfte

Mårås naturreservat är ett för länsdelen välbesökt område med stor betydelse för rekreation och friluftsliv. Syftet med anläggningarna för friluftslivet är att uppmuntra till nya kunskaper och upplevelser i en naturskön miljö med höga naturvärden (se bilaga 6). Reservatet är även ett populärt mål för rekreation och på sommaren även bad.

5.2 Anläggningar

Skötsel mål

- En väl underhållen och uppdaterad informationsskylt med beskrivning av reservatet ska finnas vid parkeringen.
- Väl underhållna och markerade stigar med informationstavlor alternativt broschyrer som informerar om områdets historia, naturvärden och kulturspår bör finnas längs stigen.
- Parkeringsplats ska finnas och hållas i gott skick.

Åtgärder

- Befintlig strövstig (längd cirka 2,3 km) behöver förbättras. Stigen ska omarbetas i delar, markeras och intressanta objekt (såsom den 400-åriga boken) pekas ut genom att informationstavlor sätts upp längs slingan för att förmedla intressant kunskap om reservatets naturvärden och kulturhistoria. Skyltarna ska utarbetas i samarbete med antikvarisk expertis.
- En skylt ska sättas upp på udden i skötselområde 4 för att påminna besökande om reservatets föreskrifter och allmänna hänsynsregler.
- Gammal toalettbyggnad tas bort då den ej kan underhållas.

6. Tillsyn, dokumentation och uppföljning

Uppföljning av skötsel- och bevarandemålen ska göras vart tionde år. Naturvårdsförvaltaren ansvarar för att regelbunden tillsyn av reservatet och dess anläggningar sker.

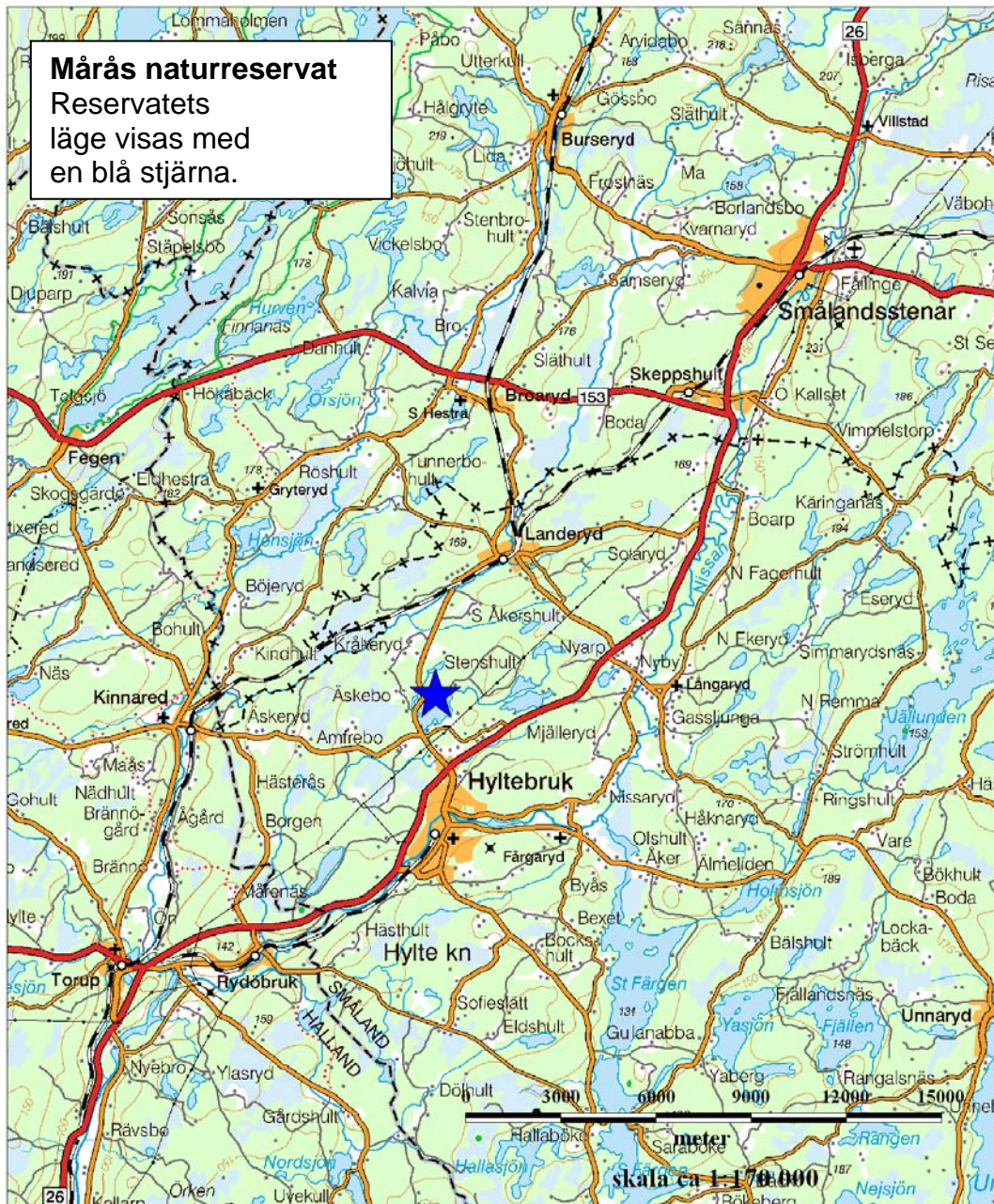
Naturvårdsverket tar för närvarande fram ett uppföljningsprogram som omfattar skyddade områden. Inventering och uppföljningar kommer därmed att ske utifrån detta program.

7. Sammanfattning och prioritering av planerade skötselåtgärder

Skötselåtgärd	När	Var	Vem	Prioritet	Finansiering
Utmärkning av reservatets gränser	Snarast	Hela reservatet	Lantmäteriet och Länsstyrelsen	1	Naturvårdsverket via avtal med lantmäteriet
Röjning av inkommande gran	Snarast och sedan vart tionde år	Hela reservatet	Länsstyrelsen /markägaren	1	Vårdanslag
Förbättring av promenadstig med informationstavlor	2009	Område 1 och 4	Länsstyrelsen	1	Vårdanslag
Underhåll av p-plats och promenadstig.	Kontinuerligt	Område 1 och 4	Länsstyrelsen	1	Vårdanslag
Röjning och luckhuggning för att gynna ädellövträd enligt skötselplan.	Vid behov, kontroll minst var tionde år	Område 3 och 4	Länsstyrelsen /markägaren	1	Vårdanslag
Uppföljning av skötsel- och kvalitetsmålen	Skyltar och stigar varje år, övriga var tionde år	Hela reservatet	Länsstyrelsen	1	Vårdanslag
Skötselsamråd med markägare Sven Martinsson	Varje år	Område 4 och 5	Länsstyrelsen	1	Vårdanslag
Avveckling av lärskärm	Snarast	Område 3	Länsstyrelsen	1	Självfinansierande /Vårdanslag
Naturvårdsgallra för att gynna boketablering, alternativt självgallring	Vid behov, kontroll var femte år tills bokskog är etablerad.	Område 2 och 3	Länsstyrelsen	2	Vårdanslag
Skapa luckor för föryngring av tall	Senast 2010	Område 3, avd 6	Länsstyrelsen	2	Självfinansierande
Ta bort toalettbyggnad	2009	Område 1	Länsstyrelsen	2	Vårdanslag
Traditionellt åkerbruk	Kontinuerligt	Område 5	Markägare	2	-



Översiktskarta för naturreservatet Mårås, Hylte kommun



© Lantmäteriet, 2008. Ur GSD Översiktskartan, 106-2004/188-N



Rödlistade arter funna i Naturreservatet Mårås

Arterna är inrapporterade mellan år 1971-2008. De flesta observationerna är från år 2001.

2005 års officiella rödlista:

VU = Sårbar art (7 st.)

NT = Missgynnad art (22 st.)

Regionala listan för Hallands län:

REG = Regionalt intressant art (19 st.)

Blötdjur:

Spermodea lamellata, lamellsnäcka, NT

Fåglar:

Coccothraustes coccothraustes, stenknäck, REG

Dendrocopos minor, mindre hackspett, NT

Columba oenas, skogsduva, NT (sång/spel)

Insekter:

Thamiaraea hospita, (skalbaggar, kortvingar), NT

Uloma culinaria, större sågsvartbagge, NT

Cis lineatocribratus, strimmig svampborrare, REG

Ptenidium turgidum, (skalbaggar), REG

Rhizophagus cribratus, (skalbaggar), REG

Lavar:

Bacidia incompta, savlundlav, VU

Opegrapha vermicellifera, stiftklotterlav, VU

Pertusaria multipuncta, violettgrå porlav, VU

Sclerophora amabilis, sydlig blekspik, VU

Thelopsis flaveola, gul pysslinglav, VU

Thelopsis rubella, röd pysslinglav, VU

Bacidia rosella, rosa lundlav, NT

Bacidina phacodes, liten lundlav, NT

Agonimia allobata, slät fjälllav, NT

Bacidia biatorina, grymig lundlav, NT

Gyalecta ulmi, almlav, NT

Lecanora glabrata, bokkantlav, NT

Lobaria pulmonaria, lunglav, NT

Mycobilimbia pilularis, stor knopplav, NT

Pyrenula nitida, bokvårtlav, NT
Sclerophora peronella, liten blekspik, NT
Sphinctrina turbinata, kortskaftad parasitspik, NT
Scoliciosporum pruinosum, frostig trädgrönelav, DD
Chaenotheca brachypoda, gulnål, REG
Chaenotheca chlorella, kornig nållav, REG
Leptogium lichenoides, traslav, REG
Nephroma parile, bårdlav, REG
Opegrapha viridis, olivklotterlav, REG
Peltigera collina, grymig filtlav, REG
Thelotrema lepadinum, havstulpanlav, REG

Mossor:

Neckera pumila, bokfjädermossa, NT
Homalia trichomanoides, trubbfjädermossa, REG
Hylocomiastrum umbratum, mörk husmossa, REG
Neckera crispa, grov fjädermossa, REG

Kärlväxter:

Cardamine bulbifera, tandrot, REG
Stellaria nemorum ssp nemorum, nordlundarv, REG

Svampar:

Multiclavula mucida, vedlavklubba, VU
Bolbitius reticulatus, hinnskivling, NT
Camarops tubulina, gransotdyna, NT
Cortinarius cinnabarinus, cinnoberspindling, NT
Dentipellis fragilis, skinntagging, NT
Hericium coralloides, koralltaggsvamp, NT
Lactarius volemus, mandelriska, REG
Craterellus cornucopioides, svart trumpetsvamp, REG
Amanita phalloides, lömsk flugsvamp, REG

Naturvårdsintressanta arter:

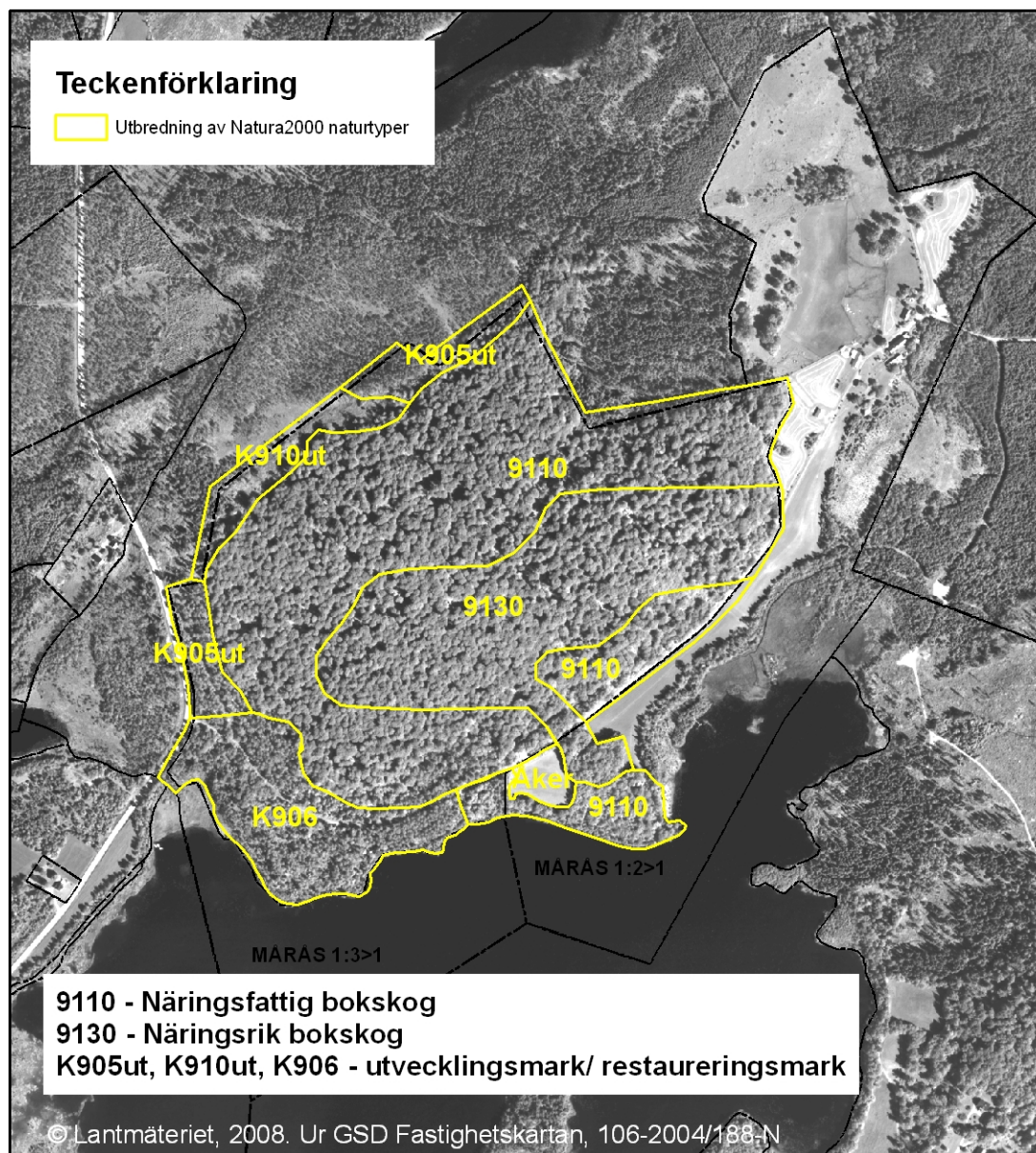
För övrigt finns 16 st naturvårdsintressanta arter (ÖVR) rapporterade från Mårås naturreservat inom grupperna: insekter (6), mossor (4), lavar (2), svampar (2), kärlväxter (1) och fåglar (1).

Corticeus unicolor, enfärgad barksvartbagge
Euplectus brunneus, (skalbagge)
Haploglossa gentilis, (skalbagge)
Hylis foveicollis, (skalbagge)
Latridius brevicollis, bredhuvad mögelbagge
Oxypoda arborea, (skalbagge)

Arthonia didyma, liten rostfläck
Biatora gyrophorica, mjölig knopplav
Antitrichia curtispindula, fällmossa
Homalothecium sericeum, guldlockmossa
Neckera complanata, platt fjädermossa
Porella platyphylla, trädporrella
Hypoxylon cohaerens, liten bokdyna
Pluteus umbrosus, borstskölding
Dryocopus martius, spillkråka
Paris quadrifolia, ormbär

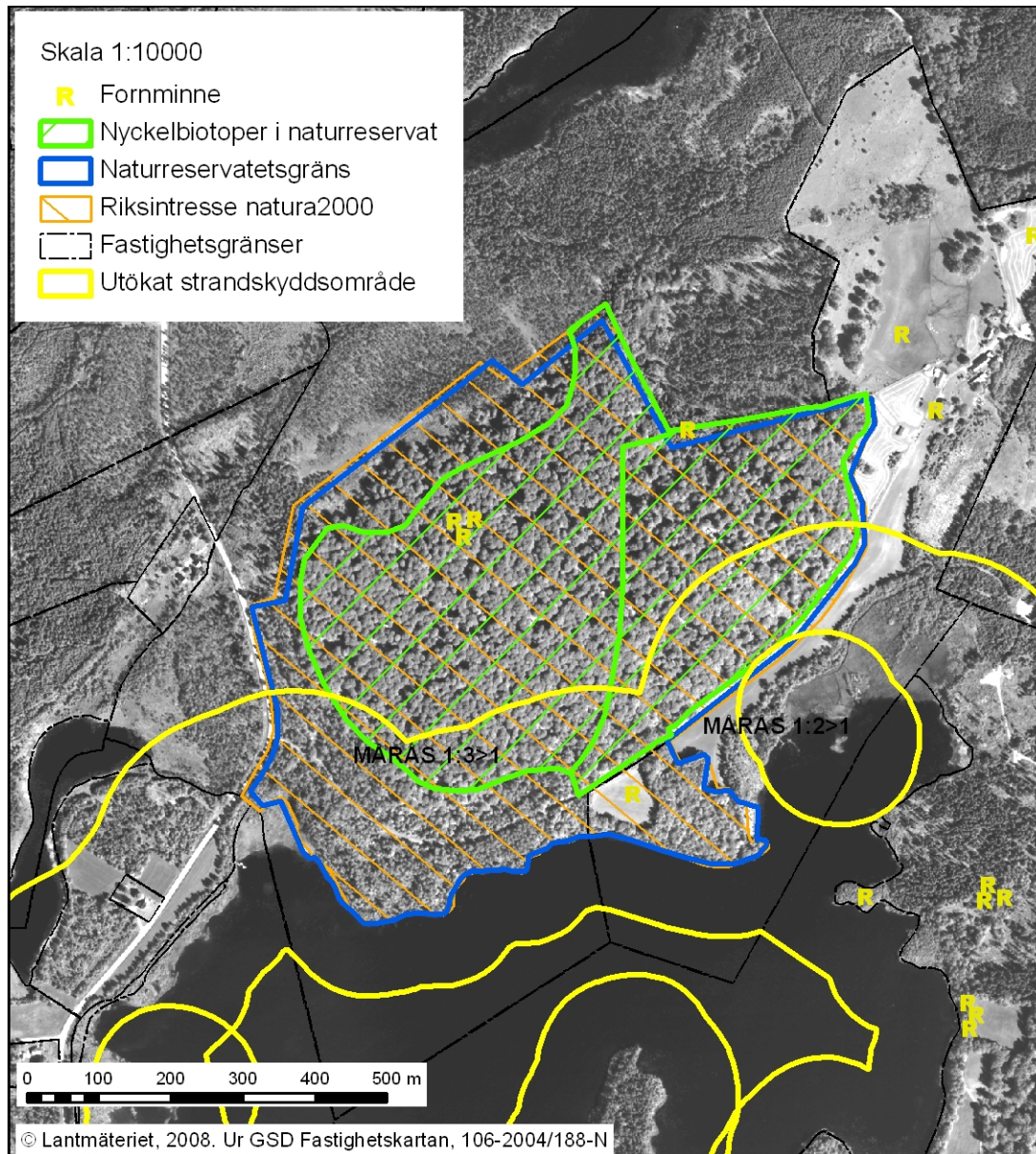


Rapporterade Natura 2000 habitat, Mårås naturreservat





Natur- och kulturvärden, Mårås naturreservat





Anläggningar för friluftsliv, Mårås naturreservat



Remissinstansernas synpunkter och Länsstyrelsens ställningstaganden

Förslaget till beslut med skötselplan skickades på remiss den 14 juli 2008. Följande instanser har yttrat sig i ärendet: Hylte kommun, Jägareförbundet Halland, Lantmäterimyndigheten, Naturskyddsföreningen i Hylte, Polismyndigheten i Hallands län, Skärshults fiskevårdsområde, markägare Sven Martinsson och Skogsstyrelsen.

Jakträttsinnehavaren Bergvik Skog Väst AB liksom Stenshult-Mårås vägsamfällighet har delgivits men ej yttrat sig i frågan.

Polismyndigheten i Hallands län och Lantmäterimyndigheten har inget att erinra i ärendet. Skogsstyrelsen ställer sig positiv till bildandet av naturreservatet och har inga invändningar i ärendet. Hylte kommun, Jägareförbundet Halland och Naturskyddsföreningen är i huvudsak positiva till förslaget. Synpunkter och kommentarer framförs på vissa punkter, dessa redovisas nedan under respektive sakområde, ihop med Länsstyrelsens bedömning och åtgärder.

Jakt

Jägareförbundet Halland anser att förslaget om förbud mot att bedriva jakt under lör- och söndagar samt allmänna helgdagar bör strykas. Man hänvisar till att acceptansen för jakt är hög bland befolkningen och man hävdar att uppfattningen att begränsningar i jakt ökar värdet för andra former av friluftsliv inte stämmer. Jägareförbundet menar att exempel från andra platser i landet (Kinnekulle, Halle- och Hunneberg, samt Djurö) visar på att jaktintressen och rörligt friluftsliv kan samverka utan konflikter. Förbudet bör ersättas av en skrivning i jakträttsavtalet mellan markägaren och jakträttsinnehavaren. Fördelen anser man är flexibilitet och att inte låsa upp sig i en föreskrift som inte kan ändras under överskådlig tid.

Naturskyddsföreningen i Hylte anser att jakt helt bör undantas inom reservatet. Endast skydds jakt för att skydda reservatets syfte bör tillåtas. Detta tycker man bör införas när nuvarande jakträttsinnehavares arrende upphör. Reservatets areal anses vara så liten att inskränkningar i jakten inte påverkar viltet i stort. Samtidigt hävdar man att det är det många som uppfattar jakt som etiskt störande i reservat och som skulle uppskatta möjligheten att få ströva lugnt och tryggt även under jakttid. Risken att störa jägarna minskar då också.

Markägare Sven Martinsson begär att inskränkningen stryks med motiveringen att den inte kommer ha någon större betydelse eftersom besöksfrekvensen inte är störst på helgerna. Martinsson har i tidigare skrivelse till Länsstyrelsen framfört kritik mot att jakt tillåts inom reservatet.

Med de yttranden som inkommit, bedömer Länsstyrelsen till skillnad från Jägareförbundet, att intressekonflikter kan finnas mellan olika besökare i naturreservat. Mårås naturreservat är ett område som är välbesökt av allmänheten, besöksstrycket bedöms inte heller minska i

framtiden. Länsstyrelsen anser därför att det finns skäl att begränsa jakten för att tillgodose även de människor som kan störas av jakt inom reservatet. Jaktutövning är en form av friluftsliv som är förenlig med det reservatets syfte. Vissa inskränkningarna i rätten att jaga anses dock vara en befogad kompromiss. Lördagar, söndagar och helgdagar bedöms vara den tid då störst antal människor har möjlighet att besöka naturreservatet. Vidare anser Länsstyrelsen att begränsningar i jakträtten ska vara tydliga, så att besökande vet vad som gäller för området. Regleringen ska därför framgå av föreskrifterna. Skrivningar i jakträttsavtalet anses inte tillräckliga.

Reservatets skötsel

Både Naturskyddsföreningen och markägaren pekar på att Mårås är en viktig lokal för korsnäbbar vintertid och att observationer av bändelkorsnäbben gjorts i området. Då denna korsnäbb lever av lärkfrön önskar de att skötselalternativet att avveckla den planterade lärkskärmen ska strykas ur skötselplanen, till förmån för det skötselalternativet självgallring och naturlig succession.

Eftersom avveckling av lärkskärmen inte bedöms nödvändig för att nå reservatets syften - att bevara och utveckla främst ädellövskogsmiljöerna, så bedömer Länsstyrelsen att skötselalternativet med naturlig succession kan förespråkas för att gynna besökande korsnäbbar i området, under den tid som lärken finns kvar i området. Skötselplanen har justerats på denna punkt.

Naturskyddsföreningen liksom kommunen är mycket positiva till de satsningar som görs för att förbättra vandringsstigar och informationsskyltar i området. Naturskyddsföreningen skulle dock gärna se att området längs sjön glesas ut mer, för att bli ännu trevligare att vara i för de som besöker området för bad och rekreation. Föreningen tycker att den sjönära delen av reservatet kan röjas hårdare och föreslår nya formuleringar för detta i skötselplanen. Naturskyddsföreningen vill också se kompletteringar i beskrivningen av områdets värden för rekreation och bad.

Förtydligande har gjorts i skötselplanen när det gäller beskrivningen av områdets värden för bad och rekreation. Länsstyrelsen bedömer också att viss extra röjning för att gynna rekreation i området kan ske närmast sjökanten, längst ut på udden och längs gångstigarna. Bok-ek-björkskogs prägel är starkast i denna del och gynnas av öppnare miljö, varför detta torde vara förenligt med reservatets syfte. Länsstyrelsen bedömer dock inte att målet bör vara fri sikt i hela skötselområdet samt att endast större ädellövträd bör gynnas, vilket föreslås. Även flerskiktighet och föryngring av ädellövskogen är viktig, inte minst för att leva upp till bevarandeplanen för Natura 2000-området. Med en mosaikartad skötsel bör både friluftslivet och naturvärdena kunna gynnas. Skötselplanen har förtydligats på denna punkt.

Martinsson tycker att röjning och borttagande av död ved bör tillåtas på udden på Mårås 1:2 då denna del är mer frekventerad och inte hyser lika stora naturvärden som reservatsdelen på

Mårås 1:3. Vidare begär Martinsson att diameterbegränsningen om 15 cm för de levande träd som får fällas och bortföras ska strykas. Detta då det inte anses vackert att lämna nedsågade träd i reservatet. Martinsson ifrågasätter också om döda träd verkligen behövs på Mårås 1:2, då det enligt planen är tillåtet att flytta död ved till Mårås 1:3 och då mycket död ved redan finns i denna del.

Länsstyrelsen bedömer att det reservatets syfte och skötsel är i linje med de ambitioner som gällt för reservatet sedan länge. Föreskrifterna har dock kompletterats i enlighet med syftet i detta reservatsbeslut och skötseln har preciserats när det gäller hur syftet ska uppnås. Enligt tidigare gällande skötselplan för Mårås naturreservat (Meddelande 1981:7) skrivs under punkt 2.1 Allmän målsättning för mark- och vegetationsvård: ”En gemensam strävan vid skötsel och vård ska vara att ta tillvara områdets förutsättningar för ett så rikt växt- och djurliv som möjligt. Under hänsynstagande till natur- och kulturvärdena skall området dessutom kunna utnyttjas för allmänhetens friluftsliv.”

Reservatets huvudsakliga syfte, då som nu, är att bevara och utveckla de värdefulla naturtyperna samt de hotade arter knutna till dessa. Syftet ska också vara att skapa ytterligare potential för naturvärdena att utvecklas i området, samt att området ska vara tillgängligt för friluftsliv. Dessa syften har inte ifrågasatts av någon av remissinstanserna.

Områdets status som Natura 2000-område ger ett särskilt starkt skydd mot all användning av mark och vatten som kan påverka naturvärdena i området, alla Natura 2000-områden är också förklarade som riksintresse. Området är utpekade som särskilt värdefullt enligt art- och habitatdirektivet och skyddat enligt EG-direktiv. Syftet är att uppnå så kallad *gynnsam bevarandestatus* för den utpekade naturtyperna i området. Gynnsam bevarandestatus innebär för skötselområde 4 (habitat-typ 9110 - bokskog av fryletyp) enligt Naturvårdsverkets vägledning att naturvärdena i huvudsak ska utvecklas genom naturlig dynamik, vilket innebär att naturvärden tillåts utvecklas genom naturliga störningar. Det innebär att skötseln i princip bör vara fri utveckling, förutom försiktig framröjning av vidkroniga träd och röjning av gran. Förekomst av substrat och strukturer är ytterst viktiga för att uppnå gynnsam bevarandestatus. Exempel på substrat är alla typer av död ved; grenar, torrträd, hålträd, lågor (av olika trädslag och i olika nedbrytningsstadier), samt gamla och grova träd.

Skötselplanen har förtydligats och öppnar för mer röjningar längs strandkanten för rekreation och friluftsliv jämfört med remissversionen (se ovan). Mer omfattande röjningar än så, för att göra området trivsammare för rekreation och friluftsliv, är dock inte förenliga med syftet med områdets skydd enligt länsstyrelsens bedömning. Av samma skäl ska föreskrifterna mot uttag av levande eller döda träd kvarstå. Möjligheten att få flytta omkullfallna träd till en lämpligare plats inom reservatet har varit en kompromiss för att tillmötesgå markägaren i denna fråga. Så även att enstaka klena träd under 15 cm i diameter kan röjas efter samråd med förvaltaren. Grundprincipen kvarstår dock - att det är av yttersta vikt att död ved lämnas inom reservatet och till största del även lämnas kvar inom skötselområde 4. Detta för att leva upp till målen i bevarandeplanen för Natura 2000-området, dvs. att sträva mot god bevarandestatus, men även för att leva upp

till syftet med reservatet, vilket är att värna den biologiska mångfalden i ett område som är ansvarsbiotop för Halland och Sverige.

Martinsson anser vidare att förbudet mot ridning (i södra delen av reservatet), eldning och medförandet av okopplad hund är bra, men påpekar att efterlevnaden är dålig och att informationsskyltar bör sättas upp. Viss övervakning krävs enligt Martinsson också för att säkerställa intentionerna med föreskrifterna.

Länsstyrelsen kan konstatera att efterlevnaden av naturreservatens föreskrifter på många ställen är dålig. Länsstyrelsen har i dagsläget begränsade resurser för att utöva sådan tillsyn som Martinsson efterlyser. Länsstyrelsen avser att informera besökare genom extra skyltning om gällande föreskrifter i naturreservatet med placering på udden i Jansbergssjön.

Tillträde till sjön

Skärshults fiskevårdsområde framför krav på att fisket i nuvarande form kan fortgå utan att åtkomsten till sjön försvåras för fiskerättsinnehavare och kortköpare. Jansbergssjön är en av de två mest frekventerade fiskesjöarna i fiskevårdsområdet och fisk har inplanterats. Eftersom ”reservatsstranden” utgör den mest lättillgängliga stranden runt sjön, avser man att vidareutveckla fiskevårdsområdet vid reservatet. Fiskevårdsområdet framhåller fisket som en mycket god fritidssysselsättning som man tycker ryms inom syftet med reservatet. För att rädda kantzonen mot sjön, som annars riskerar röjas på sina ställen, avser man anlägga bryggor. Man framhåller också att diverse underhåll i framtiden kan behöva göras, vilket kräver användning av motorredskap. Man framför även att man önskar kunna informera om fiskevårdsområdet via skyltar. Även markägaren Martinsson framför åsikt om att tillträdet till sjön ej ska försvåras.

Vattendelen ingår inte i reservatet och föreskrifter finns därför ej för vattenområdet. Länsstyrelsen vill dock upplysa om att anläggandet av bryggor förutsätter beviljad strandskyddsdispens eftersom sjön omfattas av strandskydd ut till 200 meter ifrån strandkanten. Eftersom bryggor troligtvis även kommer att beröra naturreservatet, liksom beträffande röjning, uppsättning av skyltar eller användning av motorredskap så krävs dispens från reservatsföreskrifterna enligt 7 kap 7§ miljöbalken. Dispens måste sökas i vanlig ordning, något undantag för planerade åtgärder av detta slag kan ej medges i detta beslut om naturreservat. Dispens krävs för alla åtgärder andra än skötsel enligt skötselplan och som inte utförs av reservatets förvaltare eller på uppdrag av denne. Dispens från föreskrifterna söks hos länsstyrelsen.

Beslut om Kungörelsedelgivning

Länsstyrelsen förordnar med stöd av 16 § delgivningslagen (1970:428), att delgivning av detta beslut skall ske genom kungörelse. Kungörelsen ska inom 10 dagar härefter införas i Hallandsposten och Värnamo nyheter.

Beslutet hålls tillgängligt på Länsstyrelsen, Slottsgatan 2, Halmstad och på länsstyrelsens hemsida www.n.lst.se.

Upplysningar om hur man överklagar

Om Ni vill överklaga detta beslut skall Ni skriva till Länsstyrelsen, 301 86 Halmstad. Ange därvid beslutets diarienummer och vilken ändring i beslutet Ni vill ha.

Länsstyrelsen måste ha fått Ert överklagande **senast den 2 januari 2009** annars kan överklagandet inte prövas.

Länsstyrelsen sänder överklagandet vidare till regeringen för prövning, om Länsstyrelsen inte själv ändrar beslutet på det sätt Ni har begärt. Om något är oklart kan Ni vända Er till Länsstyrelsen.