

BILDANDE AV NATURRESERVATET TVÄRÅKÖLEN I LULEÅ KOMMUN

BESLUT

Med stöd av 7 kap 4 § miljöbalken (1998:808), MB, förklarar länsstyrelsen det område som utmärkts på bifogad karta, bilaga 1, som naturreservat.

Med stöd av 3 § förordningen om områdesskydd enligt miljöbalken m.m. (1998:1252) fastställer länsstyrelsen bifogad skötselplan (bilaga 4) med mål, riktlinjer och åtgärder för reservatets skötsel och förvaltning. I enlighet med 2 § ovannämnda förordning ska länsstyrelsen vara förvaltare av naturreservatet.

För att tillgodose syftet med reservatet beslutar länsstyrelsen med stöd av 7 kap 5, 6 och 30 §§ MB samt 22 § förordningen om områdesskydd enligt miljöbalken m. m. (1998:1252) att nedan angivna föreskrifter ska gälla i reservatet.

SYFTE

Syftet med reservatet är att bevara områdets höga naturskogsvärden och opåverkade karaktär. Reservatet ska bevara den biologiska mångfalden samt den värdefulla naturmiljön i området och ge förutsättningar för de ingående ekosystemen att utvecklas naturligt. Syftet är även att de delar av reservatet som idag har lägre naturvärden ska utvecklas i riktning mot ett naturligt tillstånd.

Inom ramen för dessa mål ska reservatet även ge möjlighet till naturupplevelser, friluftsliv, turism och vetenskaplig forskning i orörd natur.

Syftet ska nås genom att:

- Inget skogsbruk bedrivs i området.
- Exploateringar och arbetsföretag i området förhindras.
- Området sköts enligt fastställd skötselplan. Inriktningen ska vara fri utveckling med möjlighet till naturvårdsbränning efter särskild utredning.
- I arronderingsmarker kan även andra åtgärder än naturvårdsbränning genomföras. Till exempel stängsling av ungskog eller avveckling av planterade trädslag för att gynna uppkomst av lövskog.



Länstyrelsen
Norrbotten

BESLUT

2 (7)

Datum
2009-05-18

Diarienummer
511-15014-02

NVR ID
NR2014499

UPPGIFTER OM NATURRESERVATET

Naturreservatets namn: Tväråkölen
Kommun: Luleå
Lägesbeskrivning: 11 km NV om Råneå
Area: ca 93 ha
Fastigheter och ägare: Prästhalm 11:40, staten genom Naturvårdsverket
Prästhalm 36:1 (del av), privat markägare
Böle 12:1 (del av), privat markägare
Sameby: Gällivare sameby

RESERVATSFÖRESKRIFTER

A. Föreskrifter enligt 7 kap 5 § MB om inskränkningar i rätten att använda mark- och vattenområden inom reservatet.

Utöver vad som annars gäller enligt lag är det förbjudet att:

1. Bedriva skogsbruk.
2. Fälla eller på annat sätt skada levande eller döda träd och buskar eller tillvarata vindfällan.
3. På annat sätt än vad som anges under punkterna 1 och 2 skada eller förändra mark eller vegetation på land eller i vatten, t ex genom att borra, anordna upplag, gräva, schakta eller dumpa.
4. Uppföra byggnad eller annan fast anläggning.
5. Anlägga väg eller led.
6. Anlägga ledningar i luft, mark eller vatten.
7. Inplantera växt- eller djurart.
8. Släppa ut eller sprida avloppsvatten, gifter, vådliga ämnen, bekämpningsmedel, kalk eller växtnäringssämnen på land eller i vatten.
9. Framföra motordrivna fordon.

Vidare är det utan länsstyrelsens tillstånd förbjudet att:

10. Utöka eller förändra befintlig byggnad eller anläggning.
11. Uppföra älgtoorn.
12. Sätta upp tavla, plakat, skylt, göra inskrift eller liknande.



Undantag från reservatsföreskrifterna i punkt A:

1. Föreskrifterna ska inte utgöra hinder för förvaltaren att utföra de åtgärder som krävs för reservatets vård och skötsel.
2. Ovanstående föreskrifter ska inte heller utgöra hinder för underhåll av befintliga byggnader, vägar eller andra anläggningar. Före underhållsåtgärder utförs ska samråd ske med Länstyrelsen.
3. Utan hinder av ovanstående föreskrifter får renskötsel utövas i enlighet med rennäringslagen (1971:437). Före anordnandet av fasta anläggningar ska samråd ske med länstyrelsen enligt 12 kap 6 § MB, enligt vad som framgår av förordningen (1998:904) om täkter och anmälan för samråd.
4. Vid uttransport av fälld älg eller björn får terrängskoter, t ex fyrhjuling, användas. Vid körning ska i första hand befintliga stigar och leder användas och särskild försiktighet ska iaktas för att undvika skador på mark och vegetation.
5. Snöskoteråkning är tillåten i reservatet på väl snötäckt mark. Vid körning ska i första hand befintliga stigar och leder användas och särskild försiktighet ska iaktas för att undvika skador på mark och vegetation.
6. I de fall totalförsvaret har intressen (anläggningar och/eller planerade grupperingsplatser) inom reservatet får tillsyn och skyddsarbetsuppgifter utföras utan hinder av föreskrifterna.

B. Föreskrifter enligt 7 kap 6 § MB om skyldighet att tåla visst intrång

Ägare och innehavare av särskild rätt till fastigheterna förpliktas att tåla sådana intrång i området som behövs för att tillgodose syftet med naturreservatet, exempelvis åtgärder för områdets vård och skötsel.

C. Ordningsföreskrifter enligt 7 kap 30 § MB

Utöver vad som annars gäller är det för allmänheten förbjudet att:

1. Bryta kvistar, fälla eller på annat sätt skada levande eller döda träd och buskar.
2. Skada vegetationen i övrigt t ex genom att gräva upp växter såsom ris, örter, mossor eller lavar eller ta bort vedlevande svampar.
3. Fånga, skada, döda eller bortföra ryggradsdjur. Störa djurlivet genom att exempelvis klättra i boträd eller medvetet uppehålla sig i närheten av fågelbo, lya eller gryt.
4. Insamla ryggradslösa djur.
5. Förstöra eller skada berg, jord eller sten på land eller i vatten genom att t ex borra, hacka, spränga, rista, gräva eller måla.
6. Elda.
7. Framföra motordrivna fordon.



Undantag från reservatsföreskrifterna i punkt C:

1. Snöskoteråkning är tillåten i reservatet på väl snötäckt mark. Vid körning ska i första hand befintliga stigar och leder användas och särskild försiktighet ska iakttagas för att undvika skador på mark och vegetation.
2. I reservatet är det utan hinder av föreskrifterna tillåtet att jaga och fiska i enlighet med gällande lagstiftning.
3. Bär- och matsvampplockning är tillåtet i området.
4. Länstyrelsen kan anvisa plats där eldning får ske.

FÖRESKRIFTERNAS IKRAFTTRÄDANDE

Föreskrifterna träder i kraft tre veckor efter den dag de publicerades i länets författningssamling. Ordningsföreskrifter enligt 7 kap. 30 § MB gäller omedelbart.

SKÄLEN FÖR LÄNSSTYRELSENS BESLUT

Beskrivning av området

Area: ca 93 ha
Naturtyper: Produktiv skog ca 52 ha
Substratmark ca 41 ha

Naturreseptatet Tväråkölen ligger ca 11 km NV om Råneå samhälle. Reservatet utgörs av berget Tväråkölen 162 m ö h från vars topp man har en vacker utsikt över Råneälvdal. Området kring toppen är mycket naturskönt och domineras av ett stort hällmarksområde bevuxet med gammal hällmarkstallskog. Hällmarksområdet avgränsas mot kanterna av branta bergsstup och storblockiga branter. Området ligger i sin helhet under den högsta kustlinjen och har under landhöjningens gång utsatts för vågerosion. Det ursprungliga jordtacket har genom vågornas verkan sköljts ut och avsatts på lägre nivåer. På sluttningen mot sydost har flera klapperstensfält bildats.

De övre delarna av Tväråkölen består huvudsakligen av impedimentmark, men mindre partier av produktiv skog förekommer. Skogen domineras av gammal tall med inslag av gammal gran och grov asp. Tillgången på död ved är god, både vad gäller torrakor och lågor. Området bär spår av brand i form av allmänt förekommande brandljud i levande tallar samt kolade stubbar och lågor. Endast enstaka avverkningsstubbar förekommer i området.



Tväråkölens sydvästra sluttning utgörs av gammal grandominerad barrnatskog med varierande inslag av gammal grov tall och asp. Även i den här delen av området förekommer rikligt med död ved i form av granlågor, torrakor och högstubbar. Skogen bär få spår av avverkning i form av stubbar och hyser flertalet vedlevande svampar och lavar som är knutna till orörd skog. Hålträd och spår av födosök från hackspettar är rikligt förekommande. Området är mycket varierat med omväxlande torra och fuktiga partier samt mindre hållmarker.

Tväråkölens ostsluttning består av gammal, men relativt klen och mager granskog på stenig mark. Ovanligt tydliga, övervuxna strandvallar förekommer i hela området tillsammans med öppna klapperstensfält samt en liten tjärn. Granarna är ofta kjolformade och arter som gammelgranskål uppträder allmänt. Död ved förekommer i form av enstaka granlågor och torrakor. Området är påverkat av äldre plockhuggning och avgränsas mot hållmarkerna av branta stup.

Länsstyrelsens bedömning

Området utgör en från naturvårdssynpunkt mycket värdefull naturskog som hyser en stor mångfald av växter och djur knutna till naturskogsmiljöer, bland annat flera rödlistade arter. Skogsavverkningar och annan exploatering skulle innebära att områdets naturvärden förstörs. Med anledning av detta har frågan om bildande av ett naturreservat aktualiserats.

Beslutet följer gällande riktlinjer för prioritering av naturreservatsskydd och Sveriges internationella åtaganden om skydd av den biologiska mångfalden, samt Sveriges miljö kvalitetsmål.

Länsstyrelsen bedömer att ett naturreservat i det aktuella området är förenligt med kommunens översiktsplan och med hushållningsbestämmelserna i 3 och 4 kap. MB.

Vid en avvägning mellan enskilda och allmänna intressen i enlighet med 7 kap 25 § MB, bedömer länsstyrelsen att den inskränkning i den enskildes rätt att använda mark och vatten som beslutet innebär, inte går längre än vad som krävs för att syftet med naturreservatet ska tillgodoses.

I enlighet med vad som sägs i 4 och 5 §§ förordningen (2007:1244) om konsekvensutredning vid regelgivning, bedömer Länsstyrelsen att den föreslagna ordningsföreskriften enligt 7 kap 30 § MB innebär så begränsade konsekvenser, såväl kostnadsmässiga som i övrigt att det saknas skäl för en konsekvensutredning av regelgivningen.



Länsstyrelsen
Norrbotten

BESLUT

6 (7)

Datum
2009-05-18

Diarienummer
511-15014-02

NVR ID
NR2014499

ÄRENDETS BEREDNING

Det föreslagna reservatets höga naturvärden har uppmärksammats vid flera inventeringar. Övervägande del är klassat som nyckelbiotop av Skogsstyrelsen. Området finns även beskrivet i Luleå kommuns naturvårdsplan som högsta naturvärde (klass 1) samt i SNF's rapport "Hotade naturskogar i Luleå kommun", 1999. Länsstyrelsen inventerade området år 2000. Vid inventeringen konstaterades att området har så höga naturvärden att det bör bli naturreservat.

Länsstyrelsen gjorde därefter en ansökan till naturvårdsverket om medel för att skydda området som naturreservat. Ansökan godkändes och en värdering av området genomfördes i september 2002. Efter förhandlingar har samtliga markägare fått ersättning för den mark som berörs av reservatet. De flesta har ersatts genom att staten köpt in den aktuella delen av fastigheten. För två fastigheter har ersättningsfrågan istället lösts genom intrångsersättning.

Beslutet har föregåtts av samråd med Luleå kommun som tillstyrker reservatsbildningen.

Ärendet har också remitterats till Statens Geologiska Undersökning (SGU), Skogsstyrelsen, Bergsstaten och Försvarsmakten. Av dessa anger Skogsstyrelsen och Försvarsmakten att de inte har något att erinra mot förslaget. SGU har inkommit med värdefulla synpunkter om geologin i området som lett till vissa kompletteringar av områdesbeskrivningen. SGU samt Bergsstaten har påtalat att reservatet berör ett område ned i sydväst som det gäller undersökningstillstånd för. Med anledning av detta föreslog även SGU en mindre ändring av reservatsgränsen. Länsstyrelsen har inte vidtagit någon åtgärd för att ändra gränsen eftersom det är en ytterst marginell del av reservatet som berör undersökningstillståndet.

Även Gällivare sameby, de markägare som ersatts genom intrångsersättning samt arrendatorn av en fritidsstuga som finns i området har getts tillfälle att yttra sig över förslaget.

HUR MAN ÖVERKLAGAR

Detta beslut kan överklagas hos Regeringen (Miljödepartementet) enligt bilaga 3.



Länsstyrelsen
Norrbotten

BESLUT

7 (7)

Datum
2009-05-18

Diarienummer
511-15014-02

NVR ID
NR2014499

DE SOM DELTAGIT I LÄNSSTYRELSENS BESLUT

I detta ärende har beslut tagits av landshövding Per-Ola Eriksson efter föredragning av naturvårdshandläggare Therese Wikström. I den slutliga handläggningen av ärendet deltog även länsassessor Mona Ejnestrand och chefen för naturvårdsenheten Ronny Edin.

Per-Ola Eriksson

Therese Wikström

Bilagor:

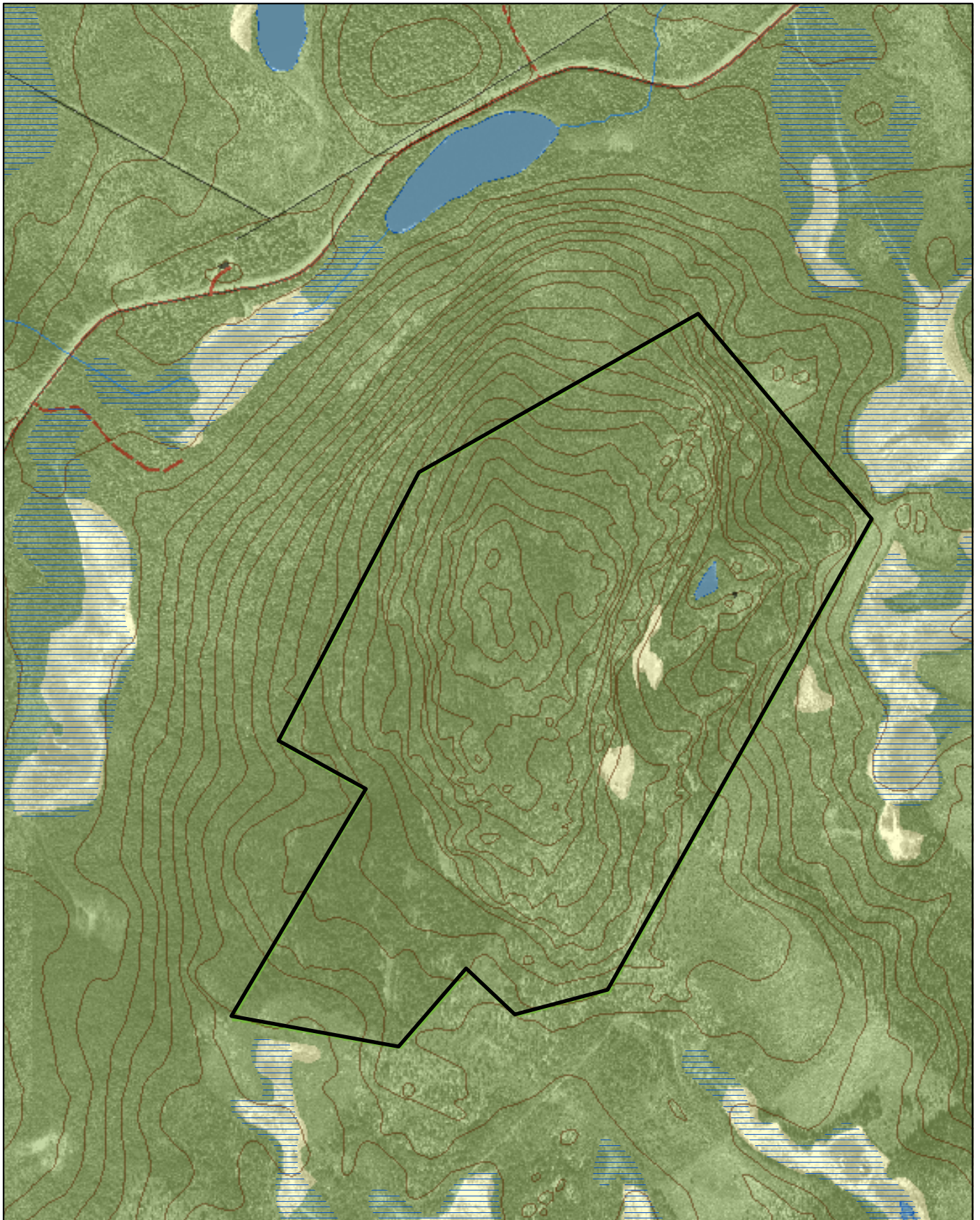
1. Karta över reservatet
2. Översiktskarta
3. Hur man överklagar
4. Skötselplan



Naturreseptatet Tväråkolen

Area 93 ha

Skala 1:10 000

Länsstyrelsen
Norrbotten

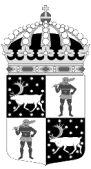
© Copyright Lantmäteriet 2009. Ur GSD - Produkter, ärende 106-2004/188



Gräns för naturreseptatet

0 250 500 750 1 000 Meter

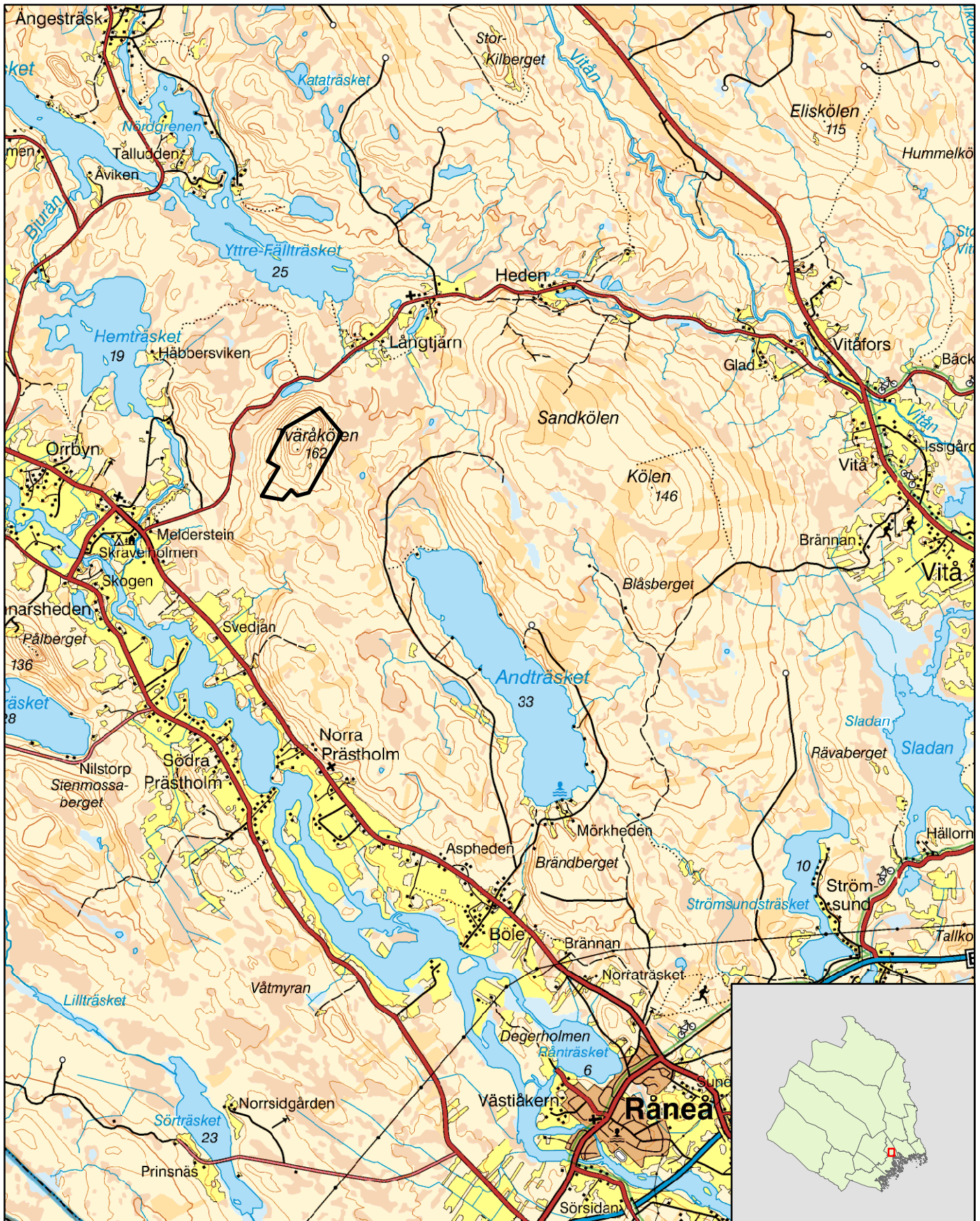





Naturreseptatet Tväråkolen

Luleå kommun

Skala 1:80 000

Länstyrelsen
Norrbotten

© Copyright Lantmäteriet 2009. Ur GSD - Produkter, ärende 106-2004/188

 Gräns för naturreseptatet

0 1 2 3 4 5 Kilometer





Länsstyrelsen
Norrbotten

Bilaga 3

HUR MAN ÖVERKLAGAR

Om Ni vill överklaga länsstyrelsens beslut ska Ni skriva till

Regeringen, Miljödepartementet. Ni ska skicka eller lämna in Ert överklagande till

Länsstyrelsen i Norrbottens län, 971 86 LULEÅ

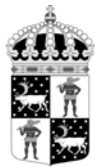
För att Ert överklagande ska kunna prövas måste överklagandet ha kommit in till länsstyrelsen **inom tre veckor** från den dag Ni fick del av beslutet. Länsstyrelsen skickar därefter överklagandet till Regeringen, Miljödepartementet.

Ni ska i Ert överklagande ange

- * vilket beslut Ni överklagar (ärendets diarienummer och beslutsdag),
- * hur Ni vill att beslutet ska ändras och varför,
- * Ert namn, postadress och telefonnummer.

Ni ska underteckna Ert överklagande. Om Ni anlitar ombud kan istället ombudet underteckna överklagandet. I så fall ska fullmakt bifogas.

Om Ni behöver ytterligare upplysningar om hur man överklagar kan Ni vända Er till länsstyrelsen, telefon 0920 – 960 00.



SKÖTSELPLAN FÖR NATURRESERVATET TVÄRÅKÖLEN

Detta dokument är en bilaga till länsstyrelsens beslut 2009-05-18 om ”Bildande av naturreservatet Tväråkölen i Luleå kommun”.

INNEHÅLLSFÖRTECKNING

1	ALLMÄNT OM PLANEN	2
1.1	UPPFÖLJNING OCH DOKUMENTATION	2
2	RESERVATETS SYFTE	2
3	UPPGIFTER OM RESERVATET	3
4	BESKRIVNING AV RESERVATET	3
5	SKÖTSELOMRÅDEN	4
5.1	NATUR	4
	VÄRDEKÄRNA	4
	ARRONDERINGSMARK	5
5.2	FRILUFTSLIV	6
5.2.1	INFORMATION	6
5.2.2	LEDER	6
5.2.3	ANLÄGGNINGAR	7
5.3	GRÄNSER	7
6	RIKTLINJER FÖR SPONTANA BRÄNDER I RESERVATET	7
7	LITTERATUR	8
8	SAMMANFATTNING AV LÖPANDE SKÖTSELÅTGÄRDER	8
9	SAMMANFATTNING AV PRIORITERADE ENGÅNGSÅTGÄRDER	9

BILAGOR

- A. Översiktskarta
- B. Avgränsning
- C. Delområden och funktionsklasser Natur
- D. Markägarkategorier
- E. Artlista



1 ALLMÄNT OM PLANEN

Denna skötselplan anger riktlinjerna och målen för skötseln av **naturreservatet Tväråkölen**. Vid skötseln ska förutom reservatsföreskrifterna även andra aktuella regelverk och riktlinjer följas.

Naturreservatet Tväråkölen har en låg anläggningsgrad och därmed ett relativt lågt skötselbehov.

Reservatets geografiska läge finns markerat på bilaga A medan bilaga B visar reservatets avgränsning. Skötselområdet Natur har delats in i delområden och funktionsklasser, dessa framgår av bilaga C.

1.1 UPPFÖLJNING OCH DOKUMENTATION

- Denna skötselplan ska ses över inom tio år. Om det då anses nödvändigt ska planen med dess ingående skötsel mål revideras.
- Vart tredje år ska en kortfattad skötselrapport sammanställas. Rapporten ska redovisa vilka skötselinsatser som gjorts, kostnader för dessa samt om behov av större åtgärder finns. Rapporten ska även redovisa om några uppenbara förändringar i naturtillståndet upptäckts vid besöken i reservatet.
- Akuta hot mot reservatets värden samt behov av akuta åtgärder ska meddelas till länsstyrelsen omgående.
- Eventuella brott mot reservatsföreskrifter ska anmälas till länsstyrelsen omgående.

2 RESERVATETS SYFTE

Syftet med reservatet är att bevara områdets höga naturskogsvärden och opåverkade karaktär. Reservatet ska bevara den biologiska mångfalden samt den värdefulla naturmiljön i området och ge förutsättningar för de ingående ekosystemen att utvecklas naturligt. Syftet är även att de delar av reservatet som idag har lägre naturvärden ska utvecklas i riktning mot ett naturligt tillstånd.

Inom ramen för dessa mål ska reservatet även ge möjlighet till naturupplevelser, friluftsliv, turism och vetenskaplig forskning i orörd natur.

Syftet ska nås genom att:

- Inget skogsbruk bedrivs i området.
- Exploateringar och arbetsföretag i området förhindras.
- Området sköts enligt fastställd skötselplan. Inriktningen ska vara fri utveckling med möjlighet till naturvårdsbränning efter särskild utredning.
- I arronderingsmarker kan även andra åtgärder än naturvårdsbränning genomföras. Till exempel stängsling av ungskog eller avveckling av planterade trädslag för att gynna uppkomst av lövskog.



3 UPPGIFTER OM RESERVATET

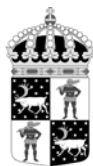
Reservatets namn:	Tväråkölen
Kommun:	Luleå
Lägesbeskrivning:	11 km NV om Råneå
Fastigheter och ägare:	Prästholm 11:40, staten genom Naturvårdsverket Böle 12:1 (del av), privat markägare Prästholm 36:1 (del av), privat markägare
Förvaltare:	Länsstyrelsen i Norrbottens län
Areal:	ca 93 ha
Naturtyper:	Produktiv skogsmark: ca 52 ha Substratmark: ca 41 ha
Sameby:	Gällivare sameby

4 BESKRIVNING AV RESERVATET

Naturreseptatet Tväråkölen ligger ca 11 km NV om Råneå samhälle. Reservatet utgörs av berget Tväråkölen 162 m ö h från vars topp man har en vacker utsikt över Råneälvdal. Området kring toppen är mycket naturskönt och domineras av ett stort hällmarksområde bevuxet med gammal hällmarkstallskog. Hällmarksområdet avgränsas mot kanterna av branta bergsstup och storblokkiga branter. Området ligger i sin helhet under den högsta kustlinjen och har under landhöjningens gång utsatts för vågerosion. Det ursprungliga jordtacket har genom vågornas verkan sköljts ut och avsatts på lägre nivåer. På slutningen mot sydost har flera klapperstensfält bildats.

De övre delarna av Tväråkölen består huvudsakligen av impedimentmark, men mindre partier av produktiv skog förekommer. Skogen domineras av gammal tall med inslag av gammal gran och grov asp. Tillgången på död ved är god, både vad gäller torrakor och lågor. Området bär spår av brand i form av allmänt förekommande brandljud i levande tallar samt kolade stubbar och lågor. Endast enstaka avverkningsstubbar förekommer i området.

Tväråkölens ostslutning består av gammal, men relativt klen och mager granskog på stenig mark. Ovanligt tydliga, övervuxna strandvallar förekommer i hela området tillsammans med öppna klapperstensfält samt en liten tjärn. Granarna är ofta kjoformade och arter som gammelgranskål uppträder allmänt. Död ved förekommer i form av enstaka granlångor och torrakor. Området är påverkat av äldre plockhuggning och avgränsas mot hällmarkerna av branta stup.



Tväråkölen sydvästra sluttning utgörs av gammal grandominerad barrnatskog med varierande inslag av gammal grov tall och asp. I den här delen av området förekommer rikligt med död ved i form av grånågor, torrakor och högstubbar. Skogen bär få spår av avverkning i form av stubbar och hyser flertalet vedlevande svampar och lavar som är knutna till orörd skog. Hålträd och spår av födosök från hackspettar är rikligt förekommande. Området är mycket varierat med omväxlande torra och fuktiga partier samt mindre hållmarker.

5 SKÖTSELOMRÅDEN

Reservatet har indelats i tre skötselområden; Natur, Friluftsliv och Gränser.

5.1 NATUR

I stort sett hela reservatet består av naturskogar med låg påverkansgrad och höga naturvärden. Hållmarkerna på toppen är bevuxna med håll- och blockmarkstallskog som närmast kan betecknas som urskog. Södra och östra delen av reservatet gränsar till hyggen och delar av dessa har kommit med i reservatet av arronderingsskäl. I vissa av dessa ungskogsbestånd kan aktiv naturvårdsskötsel komma att bli aktuellt.

Skötselområde Natur har indelats i olika funktionsklasser som finns markerade i bilaga C.

1. Värdekärna
2. Arronderingsmark

VÄRDEKÄRNA

För att underlätta beskrivning och framtida uppföljning har reservatet även delats in i delområden enligt bilaga C.

Delområde 1 motsvarar de övre delarna av Tväråkölen som domineras av hållmark. Hållmarken är till övervägande del bevuxen med gammal tallskog som är nästintill opåverkad. Det finns även mindre partier av produktiv skog. Skogen domineras av gammal tall med inslag av gammal gran och grov asp. Tillgången på lågor i alla nedbrytningsstadier är relativt god och det förekommer flera torrakor, varav några är mycket grova. Området bär spår av brand i form av allmänt förekommande brandljud i levande tallar samt kolade stubbar och lågor. Endast enstaka avverkningsstubbar förekommer.

Delområde 2 utgörs av Tväråkölen ostsluttning som till skillnad mot toppen domineras av gran. I området runt Trolltjärnen är granskogen relativt högproduktiv och närmast tjärnen växer många grövre aspar varav enstaka hyser stiftgelélav. Granskogen i övriga delar av området är gammal, men relativt klen. Granarna är ofta kjolformade och arter som gammelgranskål uppträder allmänt.



I delområdet som helhet växer grova aspar lite här och där, varav någon enstaka med småflikig brosklav. Död ved i form av granlågor och torrakor finns men är långt ifrån lika vanligt förekommande som i delområde 3. Området är påverkat av äldre plockhuggning och avgränsas mot hållmarkerna av branta stup.

Delområde 3, Tväråkölens sydvästsluttning domineras även den av gammal granskog. Granskogen har varierande inslag av björk, gammal grov tall och asp samt även någon enstaka sälg. I delområdet förekommer rikligt med död ved i form av granlågor, torrakor och högstubbar. Bland rödlistade arter som noterats i området märks ostticka, lappticka, rosenticka, liten aspgelélav, stiftgelélav, stor aspticka, gammelgranskål samt någon enstaka indikatorart som kötticka. Garnlav förekommer allmänt i delar av området. Hålträd och spår av födosök från hackspettar är rikligt förekommande. Området är mycket varierat med omväxlande torra och fuktiga partier samt mindre hållmarker. Endast enstaka avverkningsstubbar förekommer.

Skötsel mål

- Områdets naturvärden ska bevaras och växt- och djurlivet ska tillåtas utvecklas fritt. Förändringar i naturtillståndet ska endast ske genom naturlig succession och naturliga processer.
- Störningar som t. ex. stormfällningar och insektsangrepp ska ha ett så naturligt förlopp som möjligt.

Skötselåtgärder

- Inga aktiva skötselinsatser.

ARRONDERINGSMARK

I anslutning till områdets södra och östra gräns flikar delar av ungskog in i reservatet. Målet är att dessa marker så snabbt som möjligt ska utveckla naturvärden. Då leveranstiden för naturvärden i lövrika skogar är betydligt kortare än för motsvarande värden i barrskog, är det lämpligt att styra utvecklingen i arronderingsmarkerna mot ökat lövinslag t. ex. genom inhängning. Det är dock i skrivande stund inte känt vilka bestånd eller delar av bestånd som har förutsättning att utveckla lövvärden. Detta måste därför först utredas innan aktiva skötselåtgärder kan bli aktuella.

Ett bestånd som sannolikt skulle kunna bli aktuellt för inhängning är det område längst söderut som angränsar mot ett parti med aspkloner. Här har stor aspticka påträffats vid inventering, en art som indikerar skyddsvärda biotoper dominerade av asp.

Skötsel mål

- Naturvärdena på dessa marker ska öka. Målet är att de bestånd eller delar av bestånd som har förutsättning att utveckla lövvärden ska utvecklas i riktning mot lövrik naturskog.



Skötselåtgärder

- Behovet av aktiva skötselåtgärder inom arronderingsmarker i reservatet är i skrivande stund inte helt klarlagt och bör därför undersökas närmare för att kunna tas i beaktande vid en eventuell revidering av skötselplanen.
- Åtgärder för att begränsa betesskador, t. ex. inhängning av lövrika ungs kogar är ett exempel på möjliga skötselåtgärder i bestånd eller delar av bestånd som bedöms ha förutsättningar att utveckla lövvärden.

5.2 FRILUFTSLIV

Tväråkölen har förutsättningar att bli ett populärt utflyktsmål då reservatet ligger relativt tätortsnära, är variationsrikt med sina naturskogar, hållmarker, klapperstensfält och med den vackra utsikten från bergets topp. Nordväst om reservatet i anslutning till Tväråkölstjärnen har byaföreningen Långtjärn-Heden anlagt ett fågeltorn, eldstad, två vindskydd, bord med tillhörande bänkar, en informationstavla samt spånleder. Tanken är att skolor, allmänhet och turister som vill lära sig mer om skogen, naturen och vården av skogen ska nyttja området.

5.2.1 INFORMATION

En informationstavla om reservatet ska placeras nära vägen förslagsvis i anslutning till anläggningarna vid Tväråkölstjärnen.

Skötselmål

- En informationstavla ska finnas i anslutning till vägen.
- Informationstavlan ska vara i gott skick.
- Aktuell information om reservatet ska finnas på länsstyrelsens hemsida.

Skötselåtgärder

- En informationstavla enligt gällande standard ska tas fram och monteras upp i anslutning till vägen.
- Skyltningen ses över regelbundet och röjning av sly sker vid behov.
- Information om reservatet ska läggas ut på länsstyrelsens hemsida inom två veckor från att beslutet vunnit laga kraft. Information på webben ska uppdateras vid behov.

5.2.2 LEDER

I nuläget finns inga utmärkta leder eller stigar till eller inom reservatet. Om området vid Tväråkölstjärnen visar sig bli välbesökt bör möjligheterna att anlägga en stig därifrån till reservatet undersökas.

Skötselåtgärder

- Utvärdera behovet av en utmärkt stig som leder till reservatet och eventuellt fortsätter upp till Tväråkölens topp.
- Om behov och möjligheter finns bör en stig anordnas.



5.2.3 ANLÄGGNINGAR

Anläggningar för att befrämja och kanalisera friluftslivet kan iordningsställas vid behov och efter samråd med berörda intressenter. I nuläget finns inga allmänna anläggningar inom reservatet. Däremot finns en fritidsstuga öster om Trolltjärnen som hyrs av den tidigare ägaren som även står för stugans underhåll.

Skötsel mål

- Alla anläggningar ska vara anpassade till naturmiljön och hållas i gott skick.
- Anläggningsgraden ska med jämna mellanrum utvärderas och så långt det är ekonomiskt möjligt anpassas efter de behov som finns.

Skötselåtgärder

- I nuläget finns inga anläggningar med behov av skötsel.
- Anläggningsbehovet i området behöver utredas. Det kan bli aktuellt att uppföra anläggningar för friluftslivet.

5.3 GRÄNSER

Skötsel mål

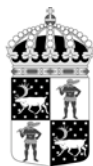
- Reservatets gränser ska vara tydligt markerade enligt gällande standard.

Skötselåtgärder

- Reservatets gränser ska märkas upp enligt standard.
- Kontroll av gränsmarkeringarna och rågångar ska göras minst vart tionde år.
- Vid behov röjs rågångar och otydliga markeringar åtgärdas.

6 RIKTLINJER FÖR SPONTANA BRÄNDER I RESERVATET

Bränder som uppstår i reservatet ska släckas. Släckning ska ske med så skonsamma metoder som möjligt, fysiska ingrepp såsom brandgator och fällning av träd bör undvikas. Länsstyrelsen ska informeras omedelbart om brand uppstår.



7 LITTERATUR

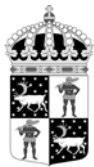
Andersson et al. 1999: *Hotade naturskogar i Luleå kommun*. Luleå Naturskyddsförening.

Berggrundskartan över urberget i Norrbottens län, skala 1: 400 000, med beskrivning, SGU Ca 41.

Henriksson, J. & Bergelin, U. 1998a. *Biologiskt värdefulla naturområden i Luleå kommun - Ett underlag till naturvårdsplan, Del 1, Allmän del, Skogar*. Miljökontoret Luleå kommun. Luleå. Remissupplaga. 261 sid.

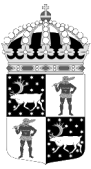
8 SAMMANFATTNING AV LÖPANDE SKÖTSELÅTGÄRDER

	Vad	När
5.1	Natur	
	Behov av aktiva skötselåtgärder på arronderingsmarkerna ska ses över.	Vart femte år
5.2.1	Information	
	Kontrollera att informationsskylten innehåller aktuell information och är läsbar.	Vart tredje år
	Röjning av sly runt tavlan ska ske vid behov.	Vart femte år om så är nödvändigt.
	Aktuell information om reservatet ska finnas på länsstyrelsens hemsida.	Vid behov
5.2.3	Anläggningar	
	Utvärdera anläggningsbehovet i området.	Vart tionde år
5.3	Gränser	
	Kontrollera att gränsmarkeringarna är tydliga.	Vart tionde år



9 SAMMANFATTNING AV PRIORITERADE ENGÅNGSÅTGÄRDER

	Vad	När
5.1	Natur	
	Utreda behov av aktiva skötselinsatser i arronderingsmarkerna.	2010
5.2.1	Information	
	Nya informationsskyltar tas fram	2012
	Montering av ovanstående skyltar	2012
	Information ska läggas ut på länsstyrelsens hemsida.	2009
5.2.2	Leder	
	Utvärdera behovet av en uppmärkt stig.	2012
5.2.3	Anläggningar	
	Utvärdera behovet av anläggningar.	2012
5.3	Gränser	
	Reservatets gränser ska markeras enligt standard	Snarast

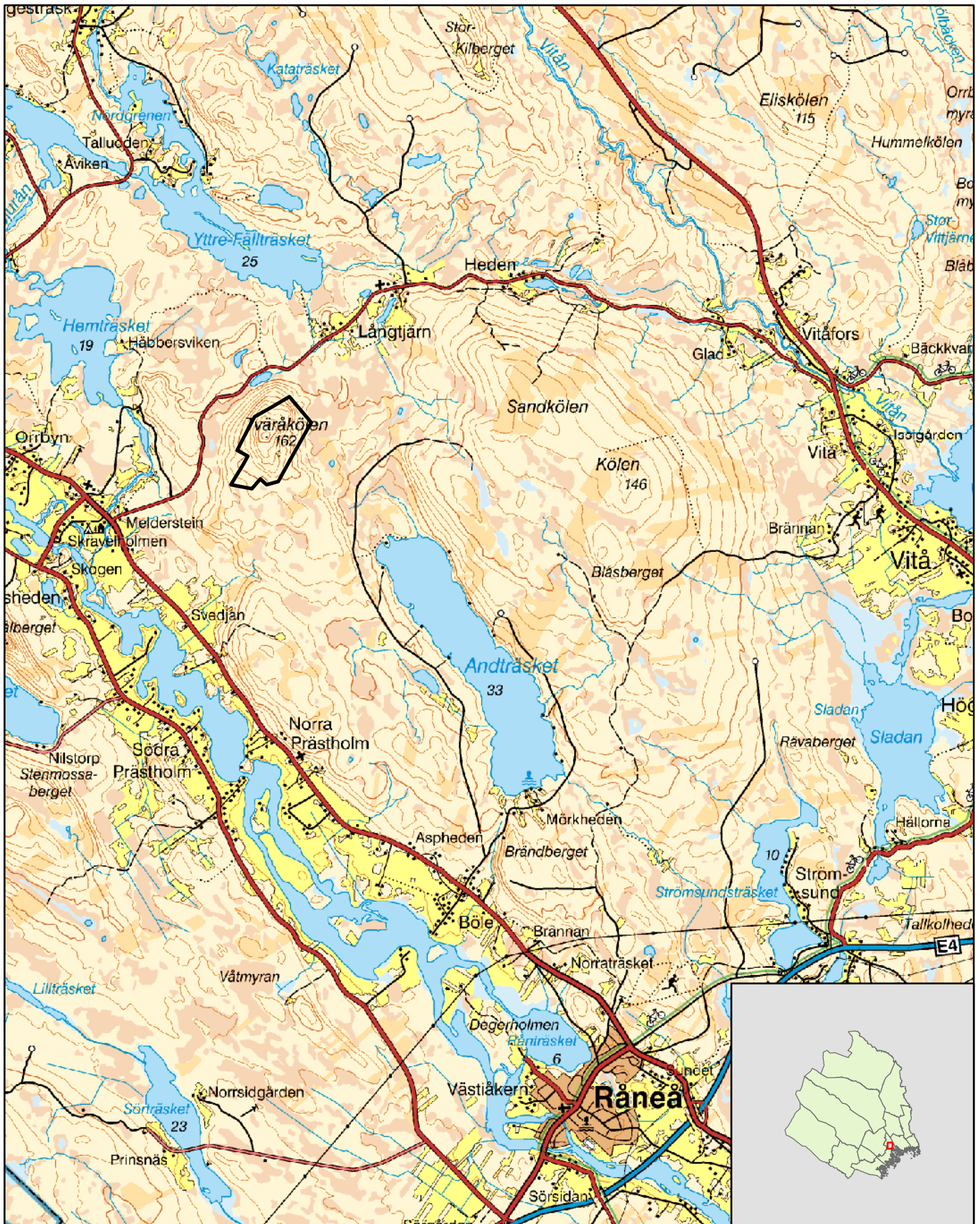


Naturreseptatet Tväråkolen

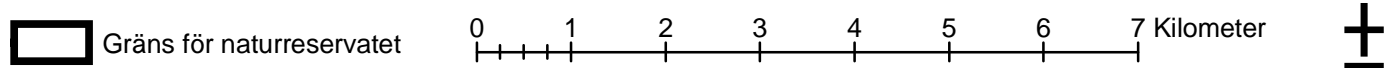
Översiktskarta


Skala 1:80 000

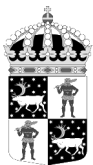
Länsstyrelsen
Norrbotten



© Copyright Lantmäteriet 2009. Ur GSD - Produkter, ärende 106-2004/188



 Gräns för naturreseptatet



Länsstyrelsen
Norrbotten

511-15014-02

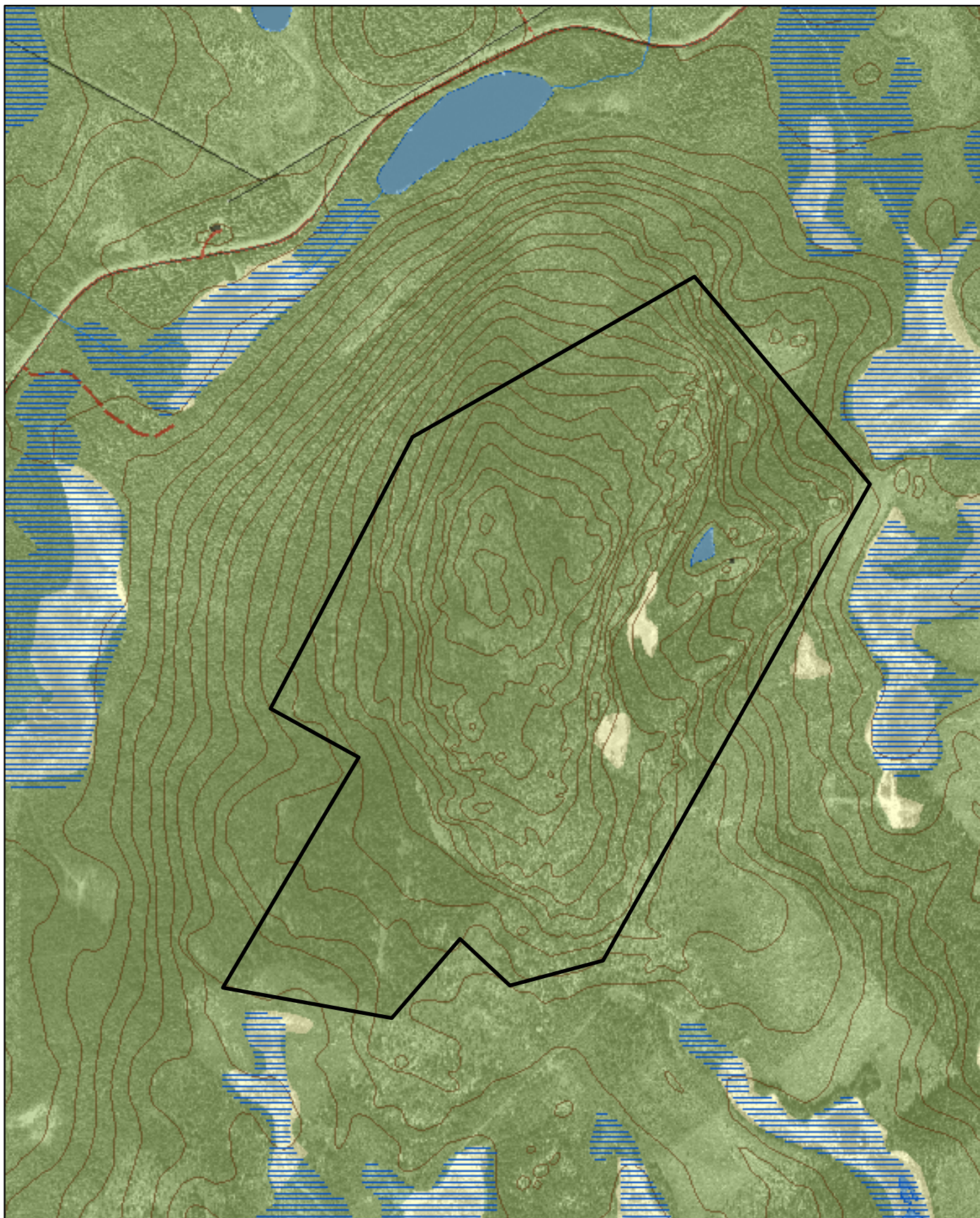
NR2014499

Bilaga B

Naturreservatet Tväråkölen

Avgränsning

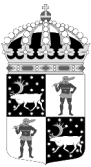
Skala 1:10 000



© Copyright Lantmäteriet 2009. Ur GSD - Produkter, ärende 106-2004/188

0 250 500 750 1 000 Meter





Länsstyrelsen
Norrbotten

511-15014-02

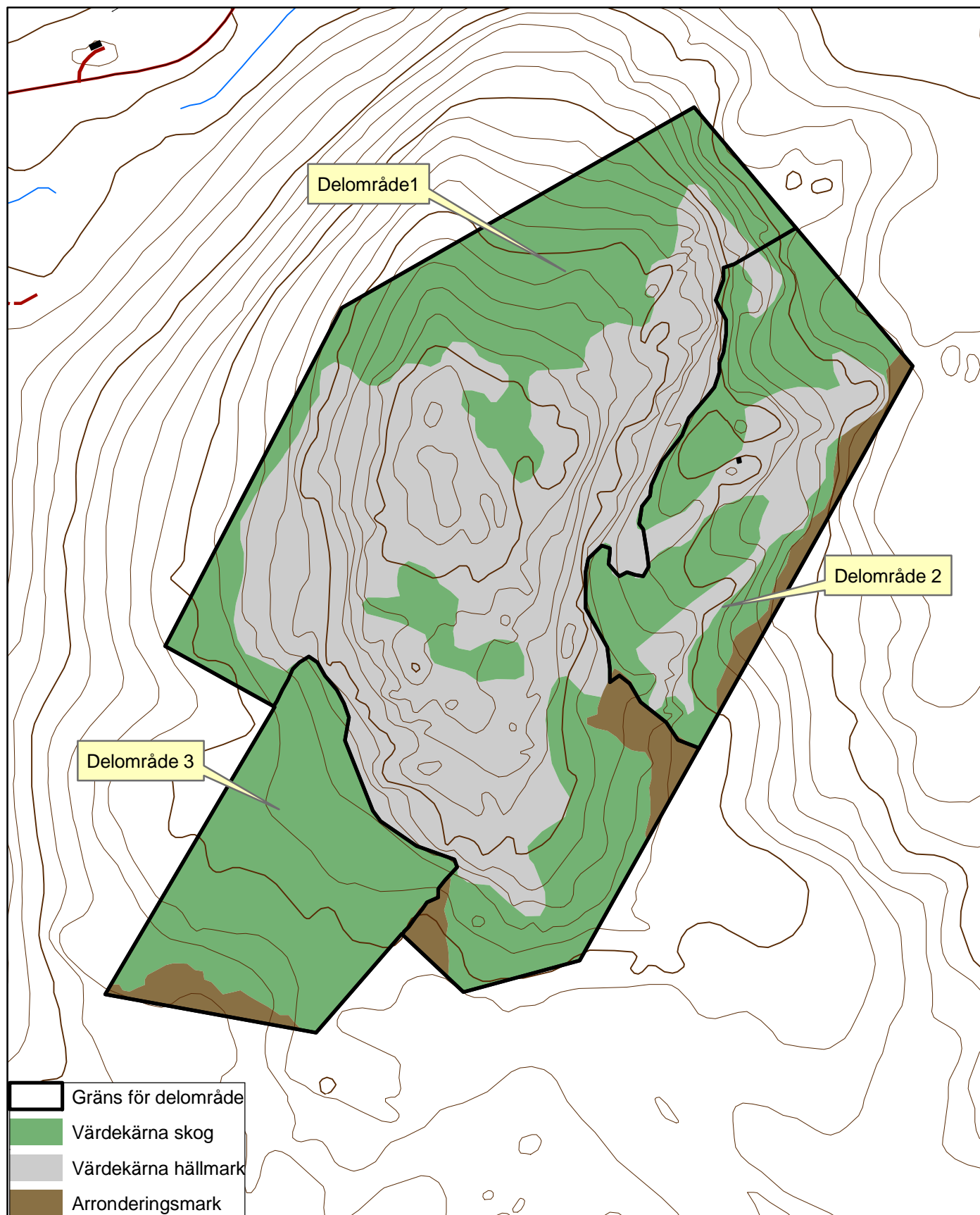
NR2014499

Bilaga C

Naturreseptatet Tväråkölen

Delområden och funktionsklasser

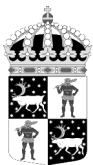
Skala 1:8 000



© Copyright Lantmäteriet 2009. Ur GSD - Produkter, ärende 106-2004/188

0 250 500 750 1 000 Meter





Länsstyrelsen
Norrbotten

511-15014-02

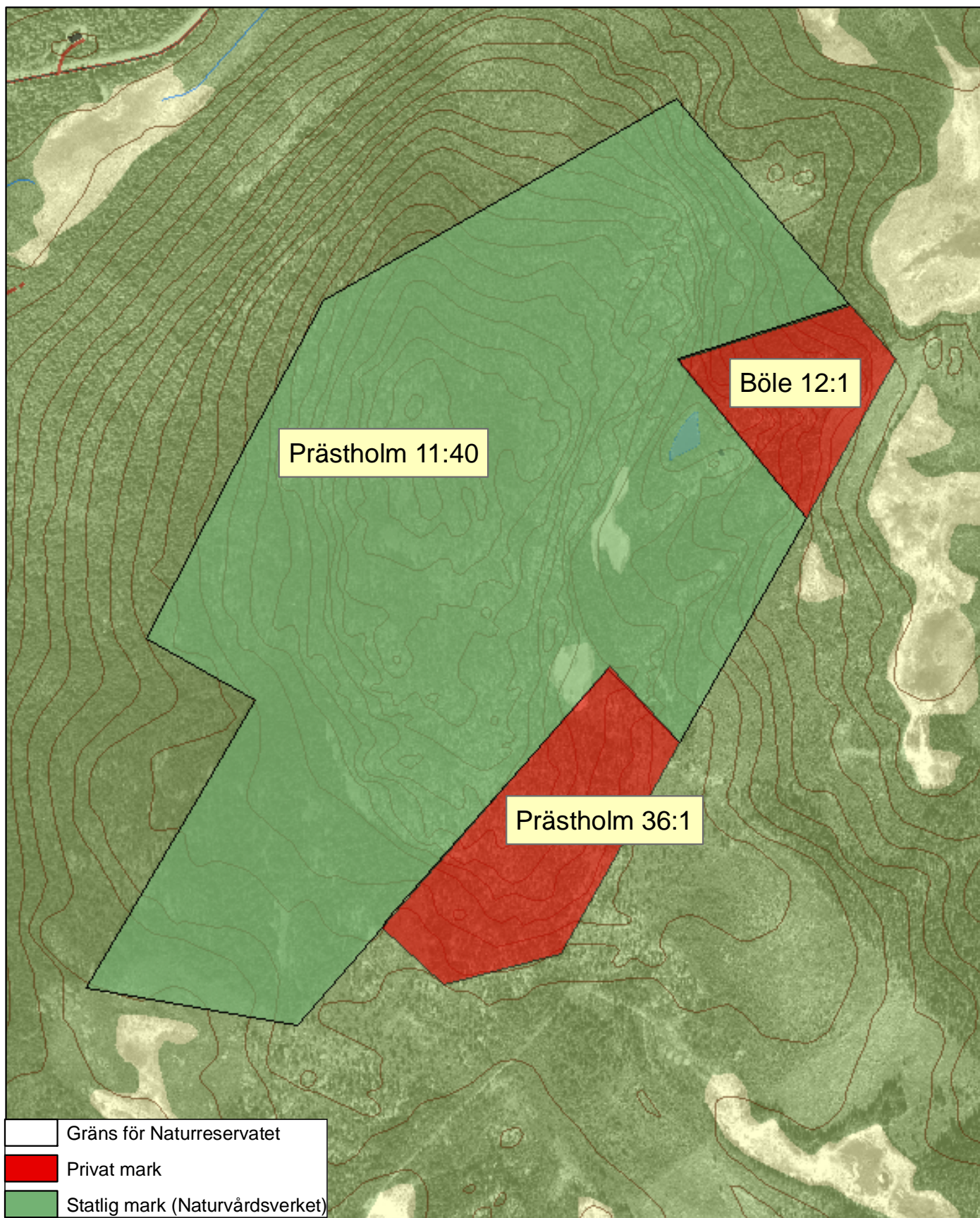
NR2014499

Bilaga D

Naturreseptatet Tväråkolen

Markägarkategorier

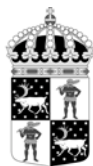
Skala 1:8 000



© Copyright Lantmäteriet 2009. Ur GSD - Produkter, ärende 106-2004/188

0 250 500 750 1 000 Meter





Länsstyrelsen
Norrbotten

Datum
2009-05-18

Diarienummer
511-15014-02
NVR ID
NR2014499

Rödlistade arter i naturreservatet Tväråkölen

	Svenskt namn	Latinskt namn	Hotkategori
1.	Lappticka	<i>Amylocystis lapponica</i>	NT
2.	Osticka	<i>Skeletocutis odora</i>	VU
3.	Småflikig brosklav	<i>Ramalina sinensis</i>	NT
4.	Liten aspgelélav	<i>Collema curtisporum</i>	VU
5.	Sprickporing	<i>Diplomitoporus crustulinus</i>	VU
6.	Stiftgelélav	<i>Collema furfuraceum</i>	NT
7.	Stor aspticka	<i>Phellinus populicola</i>	NT
8.	Rosenticka	<i>Fomitopsis rosea</i>	NT
9.	Doftskinn	<i>Cystostereum murrayi</i>	NT
10.	Gammelgranskål	<i>Pseudographis pinicola</i>	NT
11.	Tretåig hackspett	<i>Picoides tridactylus</i>	VU

Hotkategorier enligt art databankens rödlista 2005. Sårbar (VU) och Missgynnad (NT)