



Skötselplan för Ysundamarkens naturreservat 2009-10-15

SKÖTSELPLAN FÖR YSUNDAMARKENS NATURRESERVAT

Skötselplanen gäller utan tidsbegränsning. En översyn bör göras senast inom 10 år för att bedöma behovet av revidering. Skötselplanen har upprättats av Länsstyrelsen 2006. Planförfattare har varit Linda Vålberg.

Framsidesfoto: Kyrkovägen, jordkällargrund och tallhällmark. Maj 2006. Foto: Linda Vålberg

Innehållsförteckning

A. ALLMÄN BESKRIVNING.....	3
1. Administrativa data om naturreservatet.....	3
2. Syfte, föreskrifter och skäl för beslut.....	4
3. Översiktlig beskrivning av befintliga förhållanden.....	4
3.1 Naturbeskrivning.....	4
3.2 Historisk och nuvarande markanvändning.....	4
3.3 Områdets bevarandevärden.....	5
3.4 Källuppgifter.....	7
B. PLANDEL.....	8
1 Syfte med naturreservatet.....	8
2 Disposition och skötsel av mark.....	8
2.1 Skötselområden.....	8
2.2 Sammanfattning och prioritering av planerade skötselåtgärder.....	15
2.3 Jakt.....	15
2.4 Utmärkning av reservatets gräns.....	15
3. Tillsyn.....	15
4. Dokumentation och uppföljning.....	15
4.1. Dokumentation och inventeringar.....	15
4.2. Uppföljning.....	16
5. Finansiering av naturvårdsförvaltningen.....	16
5.1 Finansiering av naturvårdsförvaltningen.....	16
6 Kartor.....	17

Bilagor

1. Nyttjanderättsavtal för parkering, infotavla och vägar till reservatet.

A. ALLMÄN BESKRIVNING

1. Administrativa data om naturreservatet

Reservatets benämning:	Ysundamarkens naturreservat	
REG-DOS nr:	2014528	
Beslutsdatum:	2009-10-15	
Län:	Östergötland	
Kommun:	Finspång	
Areal:	77,6 ha	
	Land:	77,6 ha
	Vatten:	0 ha
	Produktiv skog	65,4 ha
Naturtyper: (Natura 2000 habitat)	Tallskog (Natura 2000-habitat 9010, Västlig taiga)	27,9 ha
	Barrblandskog (Natura 2000-habitat 9010, Västlig taiga)	37,6 ha
	Grandominerad barrskog (Natura 2000-habitat 9050, Näringsrik granskog)	1,3 ha
	Myrmark, trädklädd	2,8 ha
	Myrmark, öppen	0,8 ha
	Mer el mindre öppen f d inägomark	1,6 ha
	Barrdominerad blandskog (delvis f d inägomark)	1,7 ha
	Ung granskog	1,1 ha
	Ung tallskog	2,8 ha
Prioriterade bevarandevärden		
Naturtyper:	Barrskog med intern dynamik	
Arter/grupper:	Biologisk mångfald - kryptogamer	
Strukturer/funktioner:	Död ved	
Naturvårdsförvaltare:	Länsstyrelsen Östergötland	
Lägesbeskrivning:	Ysundamarkens naturreservat ligger ca 6 km sydost om Finspång, söder om sjön Skiren.	
Vägbeskrivning:	Från rv 51 kör man in vid Ysunda och fortsätter in ca 2 km på grusvägen tills man passerat torpet Skåne där det planeras en mindre p-plats. Därefter går man ca 170 meter utmed grusad skogsväg i västlig riktning innan man viker av mot höger på en mindre skogsväg som leder in i reservatet.	

2. Syfte, föreskrifter och skäl för beslut

(se reservatsbeslut; syftet beskrivs även i denna skötselplans plandel under B1)

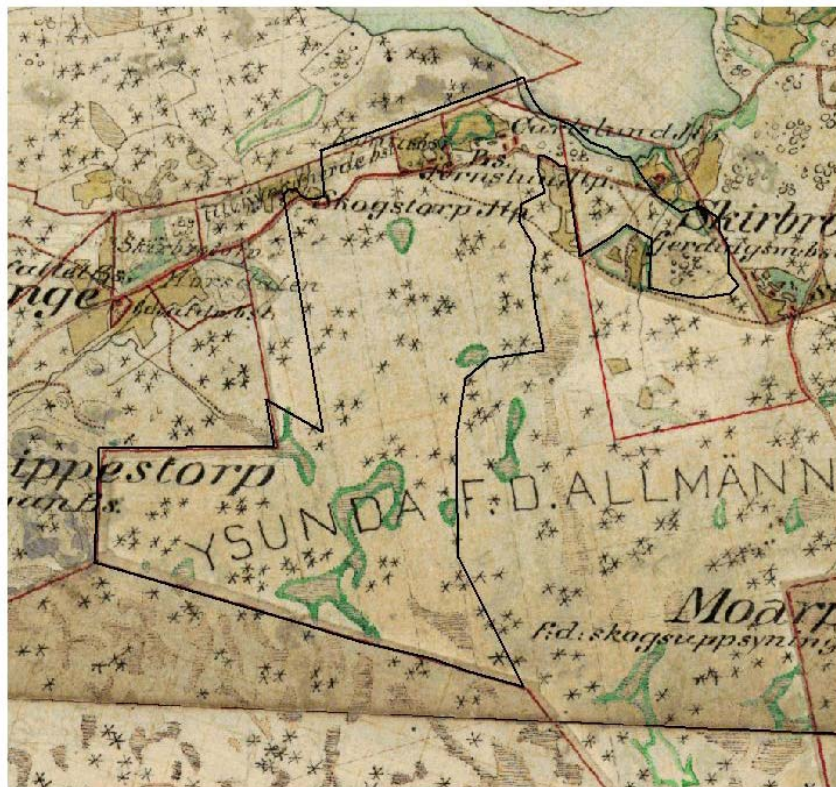
3. Översiktlig beskrivning av befintliga förhållanden

3.1 Naturbeskrivning

Ysundamarkens naturreservat ligger i Finspångs kommun, knappa 6 km sydost om tätorten. Området utgörs av gammal talldominerad barrblandskog med ett stort inslag av berghällar och små myrmarker, i vilka klibbal och glasbjörk utgör ett viktigt inslag. Längst i norr, mot sjön Skiren, finns även asprika bestånd. I områdets norra del, som delvis utgörs av en sluttning ner mot sjön Skiren, samt i sänkor och andra bördigare delar i övriga delar av området finns områden där gran dominerar. Kärnväxtfloran i området är typisk för länets barrskogar och domineras av risväxter som lingon, blåbär och ljung. Ysundamarken är ett av länets största mer eller mindre sammanhängande områden med gammal biologiskt värdefull barrskog. I den norra delen finns även spår av gamla torpställen, med delvis ännu öppen inägomark. Lövinslaget runt torpgrunderna är relativt stort. Totalt utgör reservatet ca 78 ha.

3.2 Historisk och nuvarande markanvändning

I området har ett försiktigt skogsbruk utan trakthyggesbruk, med undantag för ett par mindre ytor som i dag är tallungskog, bedrivits. Några äldre stubbar i södra delen av reservatet tyder på att viss plockhuggning har skett. I norra delen finns gammal inägomark med spår av åkerbruk runt ett par f d torp. Flertalet av myrmarkerna som finns spridda i hela reservatet har brukats som slätteräng.



Häradskartan från slutet av 1800-talet. Vit bakgrund med stjärnor är utmark med barrskog och vit bakgrund med ringar är lövträdklädd utmark. Gul mark är åker och grön mark är slätteräng. Gråstreckad mark är våtmarker, varav flertalet har nyttjats till slätter. Till stor del bestod annars Ysundamarkens naturreservat av barrskogsbeväxt utmark. I norr fanns ett par åkrar vid torpen Jernslund och Karlslund.

3.3 Områdets bevarandevärden

3.3.1 Biologiska bevarandevärden

Träden, särskilt många tallar, är överlag gamla (ofta över 200 år). Det finns även gott om död ved i olika former. *Pyrola*-arter, som grön pyrola, lumrar och den lilla orkidén knärot är inte ovanliga. Gullpudra växer på fuktig, näringsrik mark.

Även om Ysundamarken inte ingår i EU:s nätverk för värdefull natur, Natura 2000, så består stora delar av reservatet av Natura 2000-habitaten ”Västlig taiga” (9010) och till en mindre del av ”Näringsrik granskog” (9050).

Lägre flora

Områdets lägre flora (mossor, lavar och svampar) är för naturtypen artrik med ett flertal sällsynta signalarter och sex nationellt rödlistade arter. Framförallt beror detta på den rika tillgången på gamla träd och död ved av olika slag.

Typiska mossor i reservatet är husmossa, väggmossa och olika kvastmossor. Här förekommer också de ovanliga vedlevande arterna vedtrappmossa *Anastrophyllum hellerianum* (NT¹) och grön sköldmossa *Buxbaumia viridis* (RR²) sparsamt området. Andra mossor i Ysundamarken är kornknutsmossa *Odontoschisma denudatum* (murken, fuktig ved), blåmossa *Leucobryum glaucum* (RR, på mark, t ex hållmark, men även t ex vid alsocklar och basen av gamla träd i sumpskog), flagellkvastmossa *Dicranum flagellare* (murken ved, främst lågor av barrträd, sällan lövträd), långfliksmossa *Nowellia curvifolia* (RR, murken ved, främst granlågor), stubbspretmossa *Herzogella seligeri* (RR, mjuk, murken och permanent fuktig ved), fällmossa *Antitrichia curtipendula* (klippblock och bergväggar samt på gamla träd, främst ek) och guldlocks-mossa *Homalothecium sericeum* (RR, solexponerade basiska klippor och block samt på ädellövträd med rik bark).



Både blå taggsvamp och skarp dropptaggsvamp gör skäl för sina namn. Foto: Annika Forslund

Lavfloran är endast översiktligt inventerad och man har då hittat nästlav *Bryoria furcellata* (RR) som främst växer på tall samt gammelgranslav *Lecanactis abietina*, kattfotslav *Arthonia leucopellaea* och garnlav *Alectoria sarmentosa* (RR) som främst lever på gran.

Svampfloran är ej heller ordentligt undersökt men här finns några arter som indikerar att området har höga värden även som svamplokal. Den tidigare nationellt rödlistade ulltickan *Phellinus ferrugineofuscus* (RR) är påträffad på granlågor i området. På granved finns även gränsticka *Phellinus nigrolimitatus* (NT). Tallticka *Phellinus pini* förekommer på de äldsta tallarna. Stor aspticka *Phellinus populicola* (NT) förekommer på minst en asp i området. Andra tickor är kötticka *Leptoporus mollis* (RR, främst på granstammar, sällan på tall och lövträd), rävticka *Inonotus rheades* (aspstammar), granticka *Phellinus chrysoloma* (RR, gran, enstaka fynd på tallågor) och barkticka *Oxyporus corticola* (döda lövträd, främst asp). På asplågor hittar man kandelabersvamp *Clavicornia pyxidata* (NT) och på marken växer rotfingersvamp

¹ NT: Hotkategori **missgynnad** enligt den senaste rödlistan. Gärdenfors, U. (ed.) 2005. *Rödlistade arter i Sverige 2005*. Artdatabanken, SLU, Uppsala

² RR: Hotkategori **regionalt rödlistad** i Östergötlands län.

Ramaria magnipes (VU³), fjällig taggsvamp *Sarcodon imbricatus*, orange taggsvamp *Hydnellum aurantiacum*, dropptaggsvamp *Hydnellum ferrugineum*, skarp dropptaggsvamp *Hydnellum peckii*, blå taggsvamp *Hydnellum caeruleum* och zontaggsvamp *Hydnellum conrescens*.

Ryggradslösa djur

Det vedlevande insektslivet i området torde vara ganska rikt med tanke på den rika tillgången på död ved. Gnagspår av de sällsynta och tidigare nationellt rödlistade arterna bronshjon *Callidium coreaceum* (RR) och granbarkgnagare *Microbregma emarginata* (RR) förekommer här och var på gran och svart praktbagge *Anthaxia similis* (RR) på tall. Vid en inventering av skalbaggar år 1999 artbestämdes ett stort antal skalbaggar. En av dessa är grön aspvedbock *Saperda perforata* (RR), som har tidigare varit nationellt rödlistad. Den signalerar asprika miljöer och lever på nyligen döda aspar. Gropig brunbagge *Zilora ferruginea* (NT) lever på violticka som växer på döda tallar och granar, både stående och liggande. Övriga fynd från inventeringen som är värda att nämnas är yxbagge *Serropalpus barbatus*, som lever på granhögstubbar, och *Ostoma ferruginea* (RR) och *Thymalus limbatus* (RR), som båda lever på klibbticka (båda saknar svenskt namn).

Tabellen visar de kända nationellt och regionalt rödlistade arterna i Ysundamarkens naturreservat. Förklaring till kategorierna i rödlistan finns i fotnoterna på denna och föregående sida.

Latinskt namn	Svenskt namn	Rödlistekategori
<i>Alecoria sarmentosa</i>	garnlav	RR
<i>Anastrophyllum hellerianum</i>	vedtrappmossa	NT
<i>Anthaxia similis</i>	Svart praktbagge	
<i>Bryoria furcellata</i>	nästlav	RR
<i>Buxbaumia viridis</i>	grön sköldmossa	RR
<i>Callidium coreaceum</i>	bronshjon	RR
<i>Clavicornona pyxidata</i>	kandelabersvamp	NT
<i>Herzogiella seligeri</i>	stubbspretmossa	RR
<i>Homalothecium sericeum</i>	guldlocks-mossa	RR
<i>Leptoporus mollis</i>	kötticka	RR
<i>Leucobryum glaucum</i>	blåmossa	RR
<i>Microbregma emarginata</i>	granbarkgnagare	RR
<i>Nowellia curvifolia</i>	långfliksmossa	RR
<i>Ostoma ferruginea</i>	svenskt namn saknas	RR
<i>Phellinus chrysoloma</i>	granticka	RR
<i>Phellinus ferrugineofuscus</i>	ullticka	RR
<i>Phellinus nigrolimitatus</i>	gränsticka	NT
<i>Phellinus populicola</i>	stor aspticka	NT
<i>Ramaria magnipes</i>	rotfingersvamp	VU
<i>Saperda perforata</i>	grön aspvedbock	RR
<i>Thymalus limbatus</i>	svenskt namn saknas	RR
<i>Zilora ferruginea</i>	gropig brunbagge	NT

3.3.2 Geologiska bevarandevärden

Berggrunden i området består till största delen av äldre gnejsig granit. Berggrunden går i dagen på ett flertal berghällar. I övrigt är urberget täckt med svallad morän. I reservatet finns gott om relativt låga berghällar som är sträckta i nordväst-sydostlig riktning. På de delar där berget går i dagen syns ofta tydliga isräfflor.

³ VU: Hotkategori **sårbar** enligt den senaste rödlistan. Gärdenfors, U. (ed.) 2005. *Rödlistade arter i Sverige 2005*. Artdatabanken, SLU, Uppsala.

3.3.3 Kulturhistoriska bevarandevärden

I fornlämningsregistret finns en torplämning registrerad (RAÄ nr Risinge 80:1), med statusen övrig kulturhistorisk lämning. Vid en jämförelse med häradskartan från 1876 verkar detta vara Jernslund, som enligt markering på häradskartan var koministerbostad. Man kan idag se grunden efter bostadshuset med en hög efter spismuren. Det har funnits ytterligare ett torpställe, knappt ett par hundra meter öster om Jernslund, som benämns Carlslund på häradskartan (Karlslund). Vid fältbesök har grunden efter bostaden (med tillhörande spismursröse), grunden av en jordkällare samt grunden efter en ekonomibyggnad, troligen en lada eller ladugård påträffats.

På karta för delning år 1840 finns inget av torpen med och åkern är markerad som odlingsbart kärr, vilket ger oss att området uppodlades och bebyggdes någon gång 1841-1875. På gamla ekonomiska kartan från 1940-talet är endast ekonomibyggnaden på Karlslund markerad, vilket visar att torpen var övergivna redan då, men åkrarna fanns kvar. Idag är endast en mindre del gammal åkermark öppen (fast övergiven), medan en stor del har en drygt 30-årig granplanering. Övrig inägomark har vuxit igen och har delvis en halvöppen blandskog med mycket lövträd och delvis en tätare grandominerad skog.

Söder om torplämningarna går den gamla kyrkvägen, som gick ner till Risinge gamla kyrka (muntlig uppgift från markägare). Tittar man noga på häradskartan ser man att det står ”till kyrkoherdebst” (bst=boställe) utmed vägen på Ysundamarken. Kyrkoherdebostället låg vid den gamla kyrkan.

3.3.4 Intressen för friluftslivet

Gammal, ”orörd” natur med gamla träd. Med nuvarande besöksfrekvens är slitage och störningar i stort sett obefintliga. Även en viss ökning av antalet besökare bedöms inte påverka området negativt. I dagsläget finns inga anordningar för friluftslivet. Parkering och en informationstavla av basnivå planeras. Anläggningar för friluftslivet ska hållas på en minimal nivå.

3.4 Källuppgifter

Nyckelbiotopsinventering: nr 9061006 (nyckelbiotop) och 9061007 (naturvärdesobjekt), Skogsvårdsstyrelsen Östra Götaland, 1997.

Geologisk karta, SGU.

Karta upprättad 1840 vid delning av Ysunda Allmänning.

Häradskartan över Risinge Tingslag, år 1876.

Ekonomisk karta 096 10 från 1945.

Intern kalkdatabas, Länsstyrelsen Östergötland, 2003.

Inventering av hotade arter. Datafil. Hagström, M, 2001, Länsstyrelsen i Östergötland.

B. PLANDEL

1 Syfte med naturreservatet

Syftet med Ysundamarkens naturreservat är att bevara biologisk mångfald, vårda och bevara värdefulla naturmiljöer i form av bl a naturskogsartad talldominerad barrblandskog, bäckraviner och små sumpskogar. Syftet är även att bevara och gynna de strukturer, t ex gamla träd och död ved, som hör till en naturskog och de sällsynta och rödlistade arter som är knutna till naturskogsmiljöer. Syftena ska nås genom att till viss del efterlikna naturliga störningsregimer och till viss del lämna för fri utveckling. Mer detaljerade kvalitetsmål finns under respektive skötselområde.

2 Disposition och skötsel av mark

Se under respektive skötselområde.

2.1 Skötselområden

Reservatet är indelat i tio skötselområden;

- 1) talldominerad naturskog med åtgärder för att efterlikna naturliga störningar,
- 2) blandbarnnaturskog som lämnas för fri utveckling, ev med undantag för att gynna äldre tall och löv,
- 3) trädklädda kärr med fri utveckling,
- 4) öppna kärr med röjning av igenväxning,
- 5) torpmiljö och f d inägomark delvis beväxt med blandskog som behålls halvöppen,
- 6) barrdominerad blandskog på delvis f d inäga med viss plockhuggning av gran och tall och frihuggning av ek,
- 7) 35-årig granskog med gallringsbehov,
- 8) 20-årig tallskog med gallrings-/röjningsbehov,
- 9) väg som hålls fri från träd och sly,
- 10) parkering med informationsskylt.

Gränserna, främst mellan skötselområde 1 och 2, är endast ungefärliga, då det inte finns några tydliga gränser i naturen. Gränsen för när skogen ska lämnas för fri utveckling och när den ska skötas med åtgärder för att efterlikna naturliga störningar är alltså flytande. I den händelse okända fornlämningar eller kulturlämningar påträffas ska skydd och hänsyn till dessa tillgodoses.

2.2.1 Skötselområde 1, tallskog

Areal: 27,9 ha, fördelat på sju delytor (hela arealen är av naturtypen Västlig taiga, 9010)

Beskrivning

Skötselområdet består av talldominerad naturskogsartad barrskog. Det finns även inslag av bl a gran och björk. Gamla tallar med pansarbark och senvuxna granar är vanliga. Terrängen består till stor del av hållmarkshöjder. Det finns även inslag av små myrmarker och bördigare mark i sänkor. I så gott som hela skötselområdet finns det gott om död ved, främst i form av tallågor, granågor, torrakor och torrgranar. Åldern på träden är överlag hög. Området har mycket höga naturvärden.

Bevarandemål och gynnsamt tillstånd

- Skötselområdet ska bibehålla samt utveckla de naturvärden som finns kopplade till talldominerad barnnaturskog med naturliga störningar. Tall ska även i framtiden vara det dominerande trädslaget, vilket sker genom att efterlikna naturliga störningar. De övriga

trädslag som finns ska även i framtiden vara representerade, t ex är gamla och/eller senvuxna granar ett viktigt inslag.

- Rödlistade arter i synnerhet och andra arter i allmänhet, som är knutna till eller beroende av gamla träd, främst tall, död ved i olika form samt lång skoglig kontinuitet, ska så långt som möjligt fortleva på lång sikt och helst öka i utbredning eller populationsstorlek. Arter som indikerar gynnsam bevarandestatus och som är lämpliga att följa upp är t ex tallticka och nästlav.
- Mängden död ved i olika nedbrytningsstadier ska öka.
- Arealen av naturtypen Västlig taiga på 27,9 ha ska bevaras och uppnå eller bibehålla en gynnsam bevarandestatus.

Åtgärder

Restaureringar:

- Inga restaureringsåtgärder bedöms vara aktuella.

Löpande skötsel:

- Åtgärder för att efterlikna naturliga störningar kan bli aktuellt. Detta kan t ex göras genom röjning/huggning eller ringbarkning (gärna långt ner på stammen så att skadan inte syns så väl) av gran och tall exempelvis var 10-20:e år. All ung gran ska inte tas ner, utan ska även i fortsättning få finnas som ett inslag. Senvuxen och/eller gammal gran sparas. All ung tall ska inte heller tas ner utan det måste kunna bli en långsiktig kontinuitet av äldre tall genom att det finns tall i alla åldrar. Enstaka lite grövre tallar (dock ej de äldsta) kan skadas/dödas för att öka mängden död ”grov” tallved. Stammar som fälls eller dödas på annat sätt lämnas kvar för att öka mängden död ved. Det är bättre att skada/döda en mindre mängd granar vid flera tillfällen än att ta för mycket vid ett tillfälle, bl a för att undvika angrepp av granbarkborre. Fällda granar kan lämnas på skuggiga platser för att undvika angrepp från skadeinsekter. I framtiden kan naturvårdsbränningar eventuellt bli aktuella, om naturvärdena kräver detta och det är praktiskt genomförbart. I övrigt lämnas området för fri utveckling.

2.2.2 Skötselområde 2, blandbarrskog

Areal: 38,9 ha, fördelat på sex delytor, vilka består av:
2A Västlig taiga (9010) 37,6 ha
2B Näringsrik granskog (9050) 1,3 ha

Beskrivning

Skötselområdet består av naturskogsartad barrblandskog. På större delen dominerar tall, även om graninslaget är relativt stort. Gran dominerar i sänkor och i norra delen av reservatet. Inslag av björk, ek och asp finns här och var. Gamla tallar med pansarbark och senvuxna granar är vanliga. Det finns även inslag av små myrmarker och i norra delen finns även bäckdalar. I så gott som hela skötselområdet finns det gott om död ved, främst i form av tallågor, granågor, torrakor och torrgranar. Åldern på träden är överlag hög. Området har mycket höga naturvärden.

Bevarandemål och gynnsamt tillstånd

- Skötselområdet ska bibehålla samt utveckla de naturvärden som finns kopplade till barnnaturskog med naturliga



Gamla senvuxna granar uppskattas av insekter och fåglar. Foto: Linda Vålberg

störningar. Naturskogsvärdena bevaras genom att området till större delen lämnas för fri utveckling. Samtidigt ska vissa gamla tallar och ev lövträd gynnas genom frihuggning.

- Rödlistade arter i synnerhet och andra arter i allmänhet, som är knutna till eller beroende av gamla träd, främst gran, tall och asp, död ved i olika form samt lång skoglig kontinuitet, ska så långt som möjligt fortleva på lång sikt och helst öka i utbredning eller populationsstorlek. Arter som indikerar gynnsam bevarandestatus och som är lämpliga att följa upp är t ex garnlav, ullticka och marktaggsvampar (flera av de funna är typiska arter för naturtypen 9010).
- Mängden död ved i olika nedbrytningsstadier ska öka.
- Arealerna av naturtyperna Västlig taiga på 37,6 ha och Näringsrik granskog på 1,3 ha ska bevaras och uppnå eller bibehålla en gynnsam bevarandestatus.

Åtgärder

Restaureringar:

- Överlag ska skötselområdet lämnas för fri utveckling, men för att gynna äldre tall och lövträd kan en del av dessa träd behöva få mer ljus. Yngre träd som skuggar en del av de äldre tallarna och lövträden kan därför behöva skadas så att de på sikt dör. De kan t ex skadas genom ringbarkning (gärna långt ner på stammen så att skadan inte syns så väl). Mängden skadad/nydödad gran bör inte vara allt för stor för att undvika risk för större angrepp av granbarkborre. Beroende på vilken mängd yngre träd som behöver skadas kan dessa åtgärder istället antingen göras vid ett eller flera tillfällen.

Löpande skötsel:

- Eventuellt återkommande röjning runt äldre tallar och lövträd, ungefär var 20:e år.

2.2.3 Skötselområde 3, trädklädda kärr

Areal: 2,8 ha fördelat på fyra delytor (hela arealen är av naturtypen Skogsbevuxen myr, 91D0)

Beskrivning

Skötselområdet består av mer eller mindre trädklädda kärr. Tre av dem har helt eller delvis varit slätteräng enligt häradskartan. Tall och björk är de dominerande trädslagen och det finns även en del död ved. Marken täcks av bl a vitmossor, björnmossor, skvattram och starrvegetation. Denna typ av sumpskogar är viktiga bl a för en rad insekter och skogsfåglar.

Bevarandemål och gynnsamt tillstånd

- Skötselområdet ska bibehålla samt utveckla de naturvärden som finns kopplade till sumpskogar med naturliga störningar. Sumpskogsvärdena bevaras genom att området lämnas för fri utveckling.
- Rödlistade arter i synnerhet och andra arter i allmänhet, som är knutna till eller beroende av gamla träd, främst tall och björk, död ved i olika form samt lång skoglig kontinuitet, ska så långt som möjligt fortleva på lång sikt och helst öka i utbredning eller populationsstorlek.
- Mängden död ved i olika nedbrytningsstadier ska öka.
- Arealen av naturtypen Skogsbevuxen myr på 2,8 ha ska bevaras och uppnå eller bibehålla en gynnsam bevarandestatus.

Åtgärder

Restaureringar:

- Inga restaureringsåtgärder bedöms vara aktuella.

Löpande skötsel:

- Inga åtgärder bedöms vara aktuella utan området lämnas för fri utveckling.

2.2.4 Skötselområde 4, öppna kärr

Areal: 0,8 ha, fördelat på tre delar (hela arealen är av naturtypen Öppna svagt välva mossar, fattiga och intermediära kärr och gungflyn, 7140)

Beskrivning

Skötselområdet består av öppna kärr, som varit slätteräng enligt häradskartan. Marken täcks av bl a vitmossor och starrvegetation. Det västra kärret är blött och här växer även bl a missne.

Bevarandemål och gynnsamt tillstånd

- Skötselområdet ska bibehålla samt utveckla de naturvärden som finns kopplade till öppna kärr, där värdena bevaras genom röjning av igenväxning.
- Rödlistade arter i synnerhet och andra arter i allmänhet, som är knutna till eller beroende av öppna kärr ska så långt som möjligt fortleva på lång sikt och helst öka i utbredning eller populationsstorlek.
- Arealen av naturtypen Öppna svagt välva mossar, fattiga och intermediära kärr och gungflyn på 0,8 ha ska bevaras och uppnå eller bibehålla en gynnsam bevarandestatus

Åtgärder

Restaureringar:

- Inga restaureringsåtgärder bedöms vara aktuella.

Löpande skötsel:

- Vid behov röjs kärren på igenväxning. Eftersom kärren är blöta och igenväxningen går mycket långsamt handlar det troligen om långa intervall mellan röjningarna, kanske var 10-20:e år.



2.2.5 Skötselområde 5, torpmiljöer vid Jernslund och Karlslund

Areal: 1,6 ha (består av en del som inte uppfyller definitionen för någon naturtyp enligt Natura 2000)

Beskrivning

I detta område har det en gång i tiden legat två torp, Jernslund och Karlslund. Av detta ser man flera grunder och vid Karlslund växer det fortfarande syrener och fruktträd (se beskrivning under stycke 3.3.3, sidan 6). Drygt ett halvt hektar av den gamla åkermarken är ännu öppen. I övrigt är området gles bevuxet med främst asp och lönn, men det förekommer även en del gran, tall, rönn, nypon, en och björk. På marken ser man ännu tecken på att den har hävdats med mindre inslag av gullviva och smultron. Kirskålen är typisk för områden som varit bebyggda.

Bevarandemål och gynnsamt tillstånd

- Grunderna, diken och ev andra kulturlämningar ska bevaras genom att träd och sly som kan orsaka skada tas bort.
- Områdets halvöppna karaktär ska behållas för att bevara intrycket av gammal kulturmark. Den f d åkern hålls öppen med endast enstaka träd och buskar.

- Äldre lövträd, blommande träd och buskar samt kulturväxter ska gynnas.

Åtgärder

Restaureringar:

- Kulturlämningarna frihuggs från träd som riskerar att förstöra dem. Till exempel står det en tall mitt i grunden av bostadshuset på Karlslund som bör tas ner om det kan göras utan risk för att man förstör grunden vid själva fällandet. I ladugrunden står gran som bör tas bort.
- Även merparten av de barrträd av igenväxningskaraktär som inte står i grunderna tas bort. Till exempel står det ett antal tallar i den gamla åkerns norra kant.

Löpande skötsel:

- Sly röjs kontinuerligt i hela området, ungefär var 5-10:e år, beroende på behov. Viktiga ersättningsträd sparas.

2.2.6 Skötselområde 6, blandskog

Areal: 1,7 ha (består av en delyta som inte uppfyller definitionen för någon naturtyp enligt Natura 2000)

Beskrivning

Området består av grandominerad blandskog med inslag av asp, tall, björk och lite rönn. Minst ett par-tre halvgrova ekar med halvt spärrgrenig form står i norra delen. I slänten ner mot sjön Skrien syns flera tydliga fossila åkrar, varav några är terrassformade, vilka troligen har hört till torpet Karlslund. Även om området inte uppfyller definitionen för någon naturtyp enligt Natura 2000 så har området naturvärden, främst kopplade till gamla lövträd.

Bevarandemål och gynnsamt tillstånd

- Blandskog som på sikt uppnår ett lövbrännelikt sent successionsstadium med stort inslag av lövträd.
- Mängden död ved i olika nedbrytningsstadier och mängden äldre lövträd ska öka.
- Äldre lövträd ska gynnas.
- Eventuella kulturlämningar ska bevaras.

Åtgärder

Restaureringar:

- För att de äldre ekarna inte ska missgynnas på sikt bör en försiktig frihuggning runt dem göras. Frihuggningen ska ej göras så snabbt eller kraftigt att ekarna riskerar att ljuschockas.

Löpande skötsel:

- Försiktig plockhuggning av gran och tall, ungefär var 10-20:e år, särskilt på f d åkrar och för att gynna lövträd och nyetablering av lövträd. Stammar som fälls lämnas kvar för att öka mängden död ved. Dock bör de inte ligga på åkerytorna, utan dessa bör hållas fria så att de tydliggörs. Antalet lämnade fällda granar får avvägas mellan målet att öka mängden död ved och risken för angrepp från skadeinsekter. Fällda granar kan lämnas på skuggiga platser för att undvika angrepp från skadeinsekter.

2.2.7 Skötselområde 7, granplantering

Areal: 1,1 ha (består av en delyta som inte uppfyller definitionen för någon naturtyp enligt Natura 2000)

Beskrivning

Tät granplantering, ca 35 år, på f d åkermark.

Bevarandemål och gynnsamt tillstånd

- Skötselområdet utvecklas på sikt till en lövrik barrnatskog (ev till Västlig taiga) med ett olikåldrigt trädskikt och de strukturer, som gamla träd och död ved, som hör till natskogen.
- Mängden död ved i olika nedbrytningsstadier och mängden äldre träd ska öka.
- Eventuella kulturlämningar ska bevaras.

Åtgärder

Restaureringar:

- Försiktiga naturvårdsgallringar för att gynna en naturlig föryngring och en olikåldrig struktur görs ett par gånger. Gallringen ska göras oregelbundet så att en ojämn struktur skapas i beståndet. Därefter lämnas området för fri utveckling. Vid gallringarna lämnas lämpligt antal fällda träd kvar, för att öka mängden död ved. Antalet lämnade fällda granar får avvägas mellan målet att öka mängden död ved och risken för angrepp från skadeinsekter. Fällda granar kan lämnas på skuggiga platser för att undvika angrepp från skadeinsekter.

Löpande skötsel:

- Ingen löpande skötsel bedöms för närvarande vara nödvändig. Om det t ex finns stenrosen och diken som tillhör den gamla åkern hålls dessa fria från nyetablering av träd genom kontinuerliga röjningar ungefär var 10:e år.

2.2.8 Skötselområde 8, tallplanteringar

Areal: 2,8 ha, fördelat på två delytor (uppfyller inte definitionen för någon naturtyp enligt Natura 2000)

Beskrivning

Två tallplanteringar, ca 20 år.

Bevarandemål och gynnsamt tillstånd

- Skötselområdet utvecklas på sikt till natskog (ev till Västlig taiga) med ett olikåldrigt trädskikt och de strukturer, som gamla träd och död ved, som hör till natskogen. Detta sker via ett lövbrännelikt successionsstadium där lövträd och tall gynnas.

Åtgärder

Restaureringar:

- Försiktiga naturvårdsröjningar/gallringar av tall för att gynna en naturlig föryngring och en olikåldrig struktur görs ett par-tre gånger. Tallarna kan också skadas så att de dör på sikt eller åldras i förtid. Lövträd sparas. Gallringen ska göras oregelbundet så att en ojämn struktur skapas i beståndet. Därefter lämnas området för fri utveckling. Stammar som faller lämnas kvar för att öka mängden död ved.

Löpande skötsel:

- Ingen löpande skötsel bedöms för närvarande vara nödvändig.

2.2.9 Skötselområde 9, kyrkvägen

Beskrivning

Gamla vägar som bitvis är stensatta i kanterna. Större delen av vägsträckan är en gammal kyrkoväg som kan ha anor tillbaka till medeltiden. Den gamla brukningsvägen som avviker från kyrkovägen i sydöstlig riktning i reservatets östra del hör ej till den gamla kyrkvägen, utan är en mindre brukningsväg.

Bevarandemål och gynnsamt tillstånd

- Vägar bevaras och hålls fria från igenväxning.

Åtgärder

Restaureringar:

- Ingen restaureringsåtgärd bedöms vara nödvändig.

Löpande skötsel:

- Träd som faller över vägar tas bort från vägen och placeras vid sidan av den (inom reservatet). Igenväxning röjs.

2.2.10 Skötselområde 10, friluftsanläggningar

Beskrivning

Parkering för 3-4 bilar planeras strax söder om torpet Skåne. Vid denna planeras en infotavla. Om det är otydligt hur man tar sig in till reservatet kan markering utmed skogsvägen fram till reservatet vara nödvändig.

Mål

- De besökare som kommer till Ysundamarken ska ha en plats att ställa bilen och få relevant information om naturvärdena och föreskrifter.
- Besökare ska hitta från parkeringen till reservatet och inom reservatet.

Åtgärder

- Målen ovan ska nås genom att hålla anläggningar på en basnivå/minimal nivå.
- Anläggning av parkeringsplats genom breddning av vägen vid vägkorset (se nyttjanderättsavtalet).
- En informationsskylt med karta och beskrivning av naturreservatet samt gällande föreskrifter ska tas fram. Skylten ska placeras vid parkeringsplatsen.
- Utplacering av dass eller soptunna bedöms inte vara nödvändig.
- Om behov av utmärkning av en vandringsled uppkommer ska detta göras i samråd med markägarna. Den kortaste vägen mellan parkeringen och reservatet bör dock markeras.

2.2 Sammanfattning och prioritering av planerade skötselåtgärder

Skötselåtgärd	När	Var	Prioritet
Efterlikna naturliga störningar (ffa döda/skada barr)	Var 10-20:e år	Omr 1	1
Ev gynna tall och löv genom skadande av yngre träd, därefter återkommande röjning ungefär var 20 år	2010-2017	Omr 2	2
Röjning av igenväxning	Var 10-20:e år	Omr 4	1
Frihuggning av kulturlämningar	2009-2011	Omr 5 samt ev 7	1
Huggning av gran och tall	2009-2011	Omr 5	2
Slyröjning	Var 5-10:e år	Omr 5	1
Frihuggning ek	2009-2001	Omr 6	1
Plockhuggning barr	Var 10-20:e år	Omr 6	1
”Naturvårdsgallring” gran ett par gånger	Första gången 2009-2011	Omr 7	2
Röjning/gallring tall, två-tre gånger	Första gången 2009-2011	Omr 8	2
Flytt av nedfallna träd, röjning	Vid behov	Omr 9 (gamla vägen)	2
Anläggning parkeringsplats och infotavlor	2010-2011	Omr 10	1

2.3 Jakt

Jakt är tillåten inom hela reservatet, med undantag för fågeljakt. Vid jakt får jakthund användas. Älgdragare för fällt vilt får användas med stor försiktighet. Markskador p g a körning ska undvikas.

2.4 Utmärkning av reservatets gräns

Utmärkning av reservatsgränsen ska utföras av naturvårdsförvaltaren enligt svensk standard SIS 031522 och enligt Naturvårdsverkets anvisningar.

3. Tillsyn

För närvarande bedöms ingen speciell tillsynsman behövas inom reservatet. Tillsyn av reservatet skall ombesörjas av länsstyrelsen.

4. Dokumentation och uppföljning

Skötseln av naturreservatet ska ske på ett sådant sätt att önskat resultat uppnås till lägsta möjliga kostnad. Effekterna av utförda skötselinsatser måste därför alltid följas upp. Uppföljningen ska sedan ligga till grund för förändringar av skötselmetoder och revidering av skötselplanen.

4.1. Dokumentation och inventeringar

Inga särskilda inventeringar planeras i dagsläget inom reservatet.

4.2. Uppföljning

4.2.1. Uppföljning av bevarandemål och gynnsamt tillstånd

Uppföljningen skall ske enligt fastställda metoder som används inom miljöövervakning nationellt, regionalt eller i samband med Natura 2000. Lämpliga parametrar för uppföljning i reservatet är hur arealen av naturtyperna, dess ingående strukturer, funktioner och populationer av typiska arter, förändras. Målsättningen med uppföljningen är att kunna se om uppställda bevarandemål enligt skötselplanen uppfylls och för att fastställa om gynnsam bevarandestatus för utpekade arter och habitat enligt Natura 2000 erhålls i Naturanätverket (kan även göras i reservat som inte är med i Natura 2000).

4.2.2 Uppföljning av effekter av skötselåtgärder

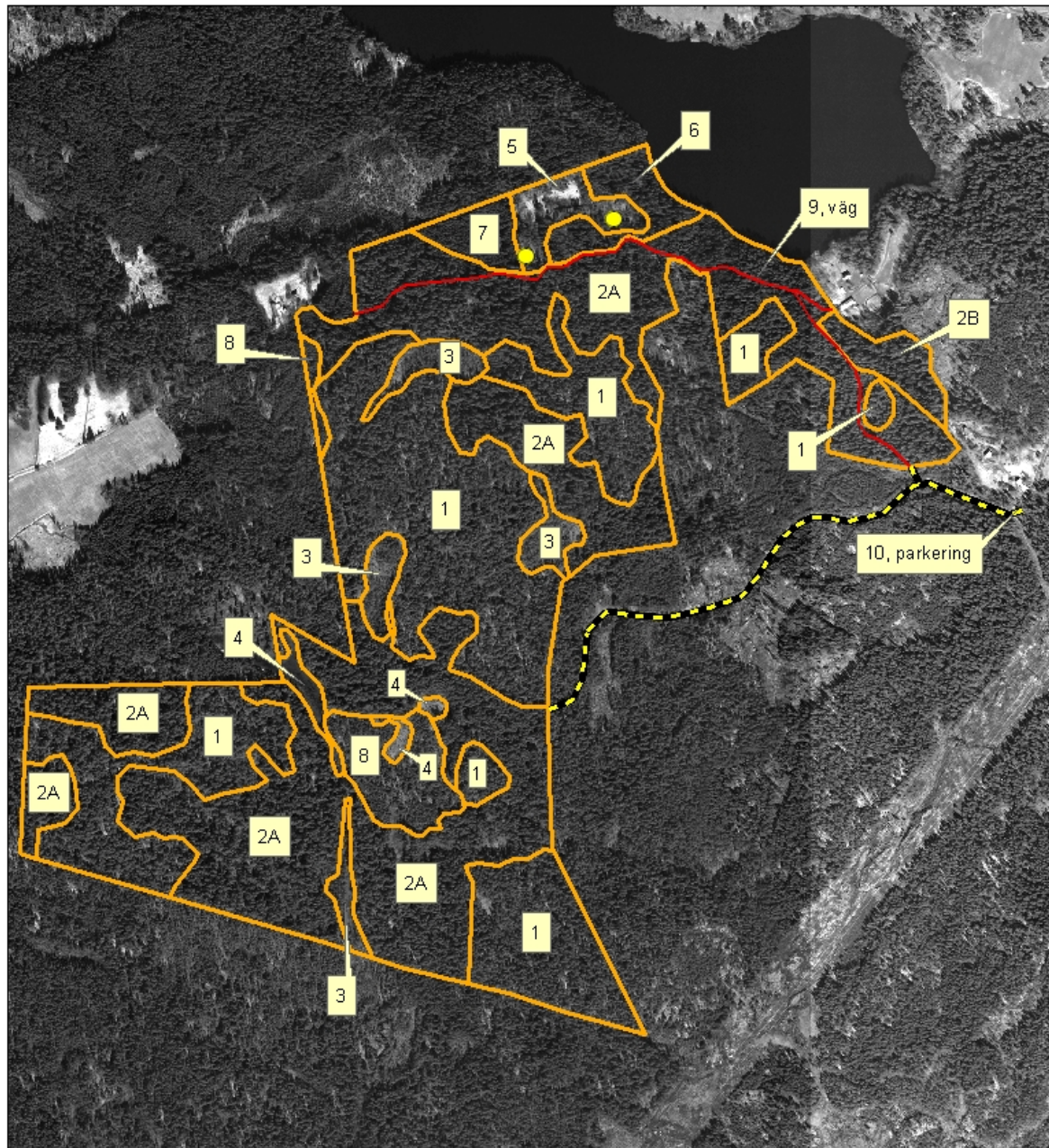
En uppföljning av naturvärdenas utveckling ska ske i de områden där åtgärder genomförs. Genomförandet av skötselplanens åtgärder skall följas upp så att den genomförda skötseln leder till att bevarandemålen uppfylls på sikt.

5. Finansiering av naturvårdsförvaltningen

5.1 Finansiering av naturvårdsförvaltningen

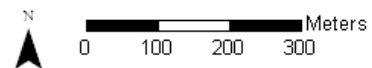
Alla i planen redovisade åtgärder bekostas av offentliga medel. Även andra finansiärer, exempelvis fonder eller stiftelser, kan bli aktuella. Dessa medel skall i så fall administreras av Länsstyrelsen. Eventuella intäkter från gagnvirke tillfaller Staten.

6 Kartor



© Bakgrundskartor Lantmäteriet, dnr 106-2004/188

- Torpgrunder
- Väg för förvaltning och möjlig vandringsled för besökare till reservatet
- Kyrkovägen och brukningsväg
- Skötselområden



Karta 1. Av flygfotot framgår reservatets indelning i tio skötselområden. Det är talldominerad naturskog (omr 1), naturskogsartad barrblandskog (omr 2A Västlig taiga och omr 2B Näringsrik granskog), trädklädda kärr (omr 3), öppna kärr (omr 4), gammal inägomark runt ett par torplämningar (omr 5), barrblandskog med inslag av fossila åkrar (omr 6), 35-årig granskog (omr 7), 20-årig tallskog (omr 8), gammal väg (omr 9) och parkeringsplats med infotavla (omr 10). Total areal för reservatet är 77,6 ha.



© Bakgrundskartor Lantmäteriet, dnr 106-2004/188

Karta 2. Översiktskarta med Ysundamarkens naturreservat, som ligger söder om Ysunda gård och sydost om Finspång.