

## NATURRESERVATET MASUGNSBYN I KIRUNA OCH PAJALA KOMMUNER - REVIDERING AV GRÄNS OCH FÖRESKRIFTER

### BESLUT

Med stöd av 7 kap 4 § miljöbalken (1998:808), MB, beslutar länsstyrelsen att det område som utmärkts på bifogad karta, bilaga 1, skall utgöra naturreservatet Masugnsbyn. Länsstyrelsen upphäver samtidigt det tidigare naturreservatsbeslutet från den 7 november 1980 med diarienummer 11.1211-217-80.

Med stöd av 3 § förordningen om områdesskydd enligt miljöbalken m.m. (1998:1252) fastställer länsstyrelsen bifogad skötselplan (bilaga 4) med mål, riktlinjer och åtgärder för reservatets skötsel och förvaltning. I enlighet med 2 § ovannämnda förordning ska länsstyrelsen vara förvaltare av naturreservatet.

För att tillgodose syftet med reservatet beslutar länsstyrelsen med stöd av 7 kap 5, 6 och 30 §§ MB samt 22 § förordningen om områdesskydd enligt miljöbalken m. m. (1998:1252) att nedan angivna föreskrifter ska gälla i reservatet.

### SYFTE

Syftet med reservatet är att bevara området höga naturskogsvärden och opåverkade karaktär. Reservatets botaniska och geovetenskapliga värden ska bevaras. Reservatet syftar även till att bevara den biologiska mångfalden samt den värdefulla naturmiljön i området och ge förutsättningar för de ingående ekosystemen att utvecklas naturligt. Syftet är också att de delar av reservatet som idag har lägre naturvärden ska utvecklas i riktning mot ett naturligt tillstånd.

Inom ramen för dessa mål ska reservatet även bevara området fornlämningar och kulturmiljöer samt ge möjlighet till naturupplevelser, friluftsliv, turism och vetenskaplig forskning i orörd natur.

Syftet ska nås genom att:

- Inget skogsbruk bedrivs i området.
- Exploateringar och arbetsföretag i området förhindras.
- Området sköts enligt fastställd skötselplan.



Länsstyrelsen  
Norrbotten

## BESLUT

2 (6)

Datum  
2009-08-28

Diarienummer  
511-15240-07

NVR ID  
NR2001067

### UPPGIFTER OM NATURRESERVATET

Naturresevatets namn: Masugnsbyn  
Kommun: Kiruna och Pajala  
Lägesbeskrivning: Vid Masugnsbyn 9 mil SO om Kiruna.  
Area: 57 ha  
Fastigheter och ägare: Masugnsbyn 2:14 och Rissa 1:12, Staten genom Naturvårdsverket  
Natura 2000: Masugnsbyn (SE0820233)  
Sameby: Laevas och Tarendö

### RESERVATSFÖRESKRIFTER

#### **A. Föreskrifter enligt 7 kap 5 § MB om inskränkningar i rätten att använda mark- och vattenområden inom reservatet.**

Utöver vad som annars gäller enligt lag är det förbjudet att:

1. Bedriva skogsbruk.
2. Fälla eller på annat sätt skada levande eller döda träd och buskar eller tillvarata vindfällan.
3. På annat sätt än vad som anges under punkterna 1 och 2 skada eller förändra mark eller vegetation på land eller i vatten, t ex genom att borra, anordna upplag, gräva, schakta eller dumpa.
4. Uppföra byggnad eller annan fast anläggning.
5. Anlägga väg eller led.
6. Anlägga ledningar i luft, mark eller vatten.
7. Bedriva vattenverksamhet, t ex genom vattenreglering, muddring eller avledande av vatten.
8. Inplantera växt- eller djurart.
9. Släppa ut eller sprida avloppsvatten, gifter, vådliga ämnen, bekämpningsmedel, kalk eller växtnäringsämnen på land eller i vatten.
10. Framföra motordrivna fordon utanför befintlig väg.

Vidare är det utan länsstyrelsens tillstånd förbjudet att:

11. Utöka eller förändra befintlig byggnad eller anläggning.
12. Uppföra älgtoorn.
13. Sätta upp tavla, plakat, skylt, göra inskrift eller liknande.



Undantag från reservatsföreskrifterna i punkt A:

1. Föreskrifterna ska inte utgöra hinder för förvaltaren att utföra de åtgärder som krävs för reservatets vård och skötsel.
2. Ovanstående föreskrifter ska inte heller utgöra hinder för underhåll av befintliga byggnader, vägar, stigar eller andra anläggningar. Före underhållsåtgärder utförs ska samråd ske med Länsstyrelsen.
3. Utan hinder av ovanstående föreskrifter får renskötsel utövas i enlighet med rennäringslagen (1971:437). Före anordnandet av fasta anläggningar ska samråd ske med länsstyrelsen enligt 12 kap 6 § MB, enligt vad som framgår av förordningen (1998:904) om täkter och anmälan för samråd.
4. Vid uttransport av fälld älg eller björn får terrängskoter, t ex fyrhjuling, användas. Vid körning ska i första hand befintliga stigar och leder användas och särskild försiktighet ska iaktas för att undvika skador på mark och vegetation.
5. I de fall totalförsvaret har intressen (anläggningar och/eller planerade grupperingsplatser) inom reservatet får tillsyn och skyddsarbetsuppgifter utföras utan hinder av föreskrifterna.

**B. Föreskrifter enligt 7 kap 6 § MB om skyldighet att tåla visst intrång**

Ägare och innehavare av särskild rätt till fastigheterna förpliktas att tåla sådana intrång i området som behövs för att tillgodose syftet med naturreservatet, exempelvis åtgärder för områdets vård och skötsel.

**C. Ordningsföreskrifter enligt 7 kap 30 § MB**

Utöver vad som annars gäller är det för allmänheten förbjudet att:

1. Bryta kvistar, fälla eller på annat sätt skada levande eller döda träd och buskar.
2. Skada vegetationen i övrigt t ex genom att gräva upp växter såsom ris, örter, mossor eller lavar eller ta bort vedlevande svampar.
3. Fånga, skada, döda eller bortföra ryggradsdjur. Störa djurlivet genom att exempelvis klättra i boträd eller medvetet uppehålla sig i närheten av fågelbo, lya eller gryt.
4. Insamla ryggradslösa djur.
5. Förstöra eller skada berg, jord eller sten på land eller i vatten genom att t ex borra, hacka, spränga, rista, gräva eller måla.
6. Framföra motordrivna fordon utanför befintlig väg.

Undantag från reservatsföreskrifterna i punkt C:

1. I reservatet är det utan hinder av föreskrifterna tillåtet att jaga och fiska i enlighet med gällande lagstiftning.
2. Bär- och matsvampplockning är tillåtet i området.



## FÖRESKRIFTERNAS IKRAFTTRÄDANDE

Föreskrifterna träder i kraft tre veckor efter den dag de publicerades i länets författningssamling. Ordningsföreskrifter enligt 7 kap. 30 § MB gäller omedelbart.

## SKÄLEN FÖR LÄNSSTYRELSENS BESLUT

### Beskrivning av området

Area:	57 ha
Naturtyper:	Skogsmark ca 32 ha Substratmark ca 24 ha Myr ca 1 ha

Naturreservatet Masugnsbyn ligger vid samhället med samma namn. Reservatet ligger i både Kiruna och Pajala kommuner. Masugnsbyn är ett gammalt kulturområde. Här upptäcktes järnmalm redan på 1600-talet, malmen började brytas och Norrbottens första järnmalmsgruva etablerades. Järnhanteringen var dock inte särskilt lönsam och i början av 1800-talet upphörde den helt. I Masugnsbyn bröts också kalk i form av dolomit för byns egna behov och ett kalkmagasin uppfördes 1933. Än idag bryts dolomit i Masugnsbyn. Dolomiten är en magnesiumrik kalksten som används vid framställning av järnpellets.

Naturreservatet Masugnsbyn består av två delområden, en mindre del i anslutning till kalkbrottet samt Rautajokis kanjon öster om samhället.

Den västra delen, om ca 1 ha, ligger i anslutning till dolomitbrottet i Masugnsbyn. Dolomiten går i dagen och här finns en rik och intressant flora. Masugnsbyn representerar den en av få kända lokaler med kalkgranskog på grunda dolomitberg i Sverige. Fältskiktet domineras av fjällsippa tillsammans med andra kalkgynnade växter såsom grönbräken, fjällgentiana, hårstarr, dvärglumner och smalfräken. Dolomitberget är uppsplittrat och granarna är knutna till sprickor mellan dolomitkullarna. Kalkgranskogen i Masugnsbyn uppträder i mosaik med kalktallskogar, även dessa med ett fältskikt som domineras av fjällsippa.

Den östra delen av reservatet består av bäcken Rautajoki och dess kanjon, en klippkanjon skarpt nedskuren i berget. Som mest höjer sig ravinens väggar 55 meter. Vegetationen i kanjonen är mycket frodig med bl a finbräken, midsommarblomster, älgört, strandveronika, röda vinbär, röd trolldruva, tibast och stora bestånd av strutbräken. Den nordliga arten polargullpudra växer intill bäcken på kanjonens botten. På norra sidan ovanför kanjonen domineras tallskog med inslag av asp och björk. På södra sidan av kanjonen finns istället en stundtals tät granskog med inslag av björk, videarter och enbuskar.



Länsstyrelsen  
Norrbotten

## BESLUT

5 (6)

Datum  
2009-08-28

Diarienummer  
511-15240-07

NVR ID  
NR2001067

### Länsstyrelsens bedömning

Masugnsbyn utgör en från naturvårdssynpunkt mycket värdefullt område. Inom reservatet finns mycket höga geovetenskapliga och biologiska värden. Här finns kalkbarrskogar vilket är en ovanlig och skyddsvärd skogstyp. Masugnsbyn har också stort kulturhistorisk värde. Området är naturskönt och reservatet har även stor betydelse för det rörliga friluftslivet. Skogsavverkningar och annan exploatering skulle äventyra områdets naturvärden.

Beslutet följer gällande riktlinjer för prioritering av naturreservatsskydd och Sveriges internationella åtaganden om skydd av den biologiska mångfalden, samt Sveriges miljö kvalitetsmål.

Länsstyrelsen bedömer att ett naturreservat i det aktuella området är förenligt med kommunens översiktsplan och med hushållningsbestämmelserna i 3 och 4 kap. MB.

Vid en vägning mellan enskilda och allmänna intressen i enlighet med 7 kap 25 § MB, bedömer länsstyrelsen att den inskränkning i den enskildes rätt att använda mark och vatten som beslutet innebär, inte går längre än vad som krävs för att syftet med naturreservatet ska tillgodoses.

I enlighet med vad som sägs i 4 och 5 §§ förordningen (2007:1244) om konsekvensutredning vid regelgivning, bedömer Länsstyrelsen att den föreslagna ordningsföreskriften enligt 7 kap 30 § MB innebär så begränsade konsekvenser, såväl kostnadsmässiga som i övrigt att det saknas skäl för en konsekvensutredning av regelgivningen.

### ÄRENDETS BEREDNING

Naturreservatet Masugnsbyn bildades den 7 november 1980. Länsstyrelsen har i efterhand kunnat konstatera att det när reservatsbeslutet togs fanns felaktigheter i den bilagda karta som visade reservatets avgränsning. Det område som omfattas av naturreservatet ägs Naturvårdsverket och avgränsningen är fastslagen genom fastighetsförrättning.

För att med större precision fastställa naturreservatets gränser har länsstyrelsen gett i uppdrag till lantmäteriet (beslut den 9 februari 2006, diarienummer 511-2451-06) att i fält mäta in gränsen för naturreservatet Masugnsbyn. Resultatet av fältmätningarna skiljer sig så mycket från gränsen i beslutskartan att länsstyrelsen bedömer att en revidering av reservatsbeslut är nödvändig.

Den avgränsning som redovisas i detta beslut överensstämmer med de fastigheter som ägs av Naturvårdsverket. Det var den gräns som avsågs när Masugnsbyn först avsattes som naturreservat. Revideringen innebär, förutom en justerad karta, även att syftet med reservatet förtydligas samt att reservatsföreskrifterna moderniseras och görs mer ändamålsenliga.



Länsstyrelsen  
Norrbotten

BESLUT

6 (6)

Datum  
2009-08-28

Diarienummer  
511-15240-07

NVR ID  
NR2001067

Beslutet har föregåtts av samråd med Pajala och Kiruna kommuner. Pajala kommun har ingen erinran mot förslaget och Kiruna kommun har avstått från att svara.

Ärendet har också remitterats till Statens Geologiska Undersökning (SGU), Skogsstyrelsen, Bergsstaten och Försvarsmakten. Skogsstyrelsen, Bergsstaten och Försvarsmakten har inte något att erinra mot förslaget. SGU informerar om att det finns ett gällande undersökningstillstånd enligt minerallagen som täcker den del av reservatsområdet. SGU anser att det bör införas i reservatsföreskrifterna att prospekteringsverksamhet kan tillåtas i naturreservatet efter tillstånd från Länsstyrelsen.

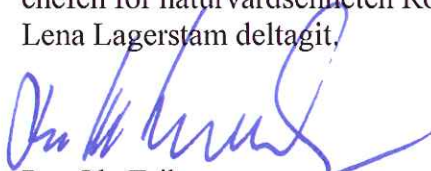
Även Laevas och Tärendö samebyar har beretts tillfälle att yttra sig över förslaget.

### HUR MAN ÖVERKLAGAR

Detta beslut kan överklagas hos Regeringen (Miljödepartementet) enligt bilaga 3.

### DE SOM DELTAGIT I LÄNSSTYRELSENS BESLUT

I detta ärende har beslut tagits av landshövding Per-Ola Eriksson, efter föredragning av naturvårdshandläggare Sara Backéus. I den slutliga handläggningen av ärendet har även chefen för naturvårdsenheten Ronny Edin, länsassessor Fredrik Hannu och antikvarie Lena Lagerstam deltagit.



Per-Ola Eriksson



Sara Backéus

### Bilagor:

1. Karta över reservatet
2. Översigtskarta
3. Hur man överklagar
4. Skötselplan

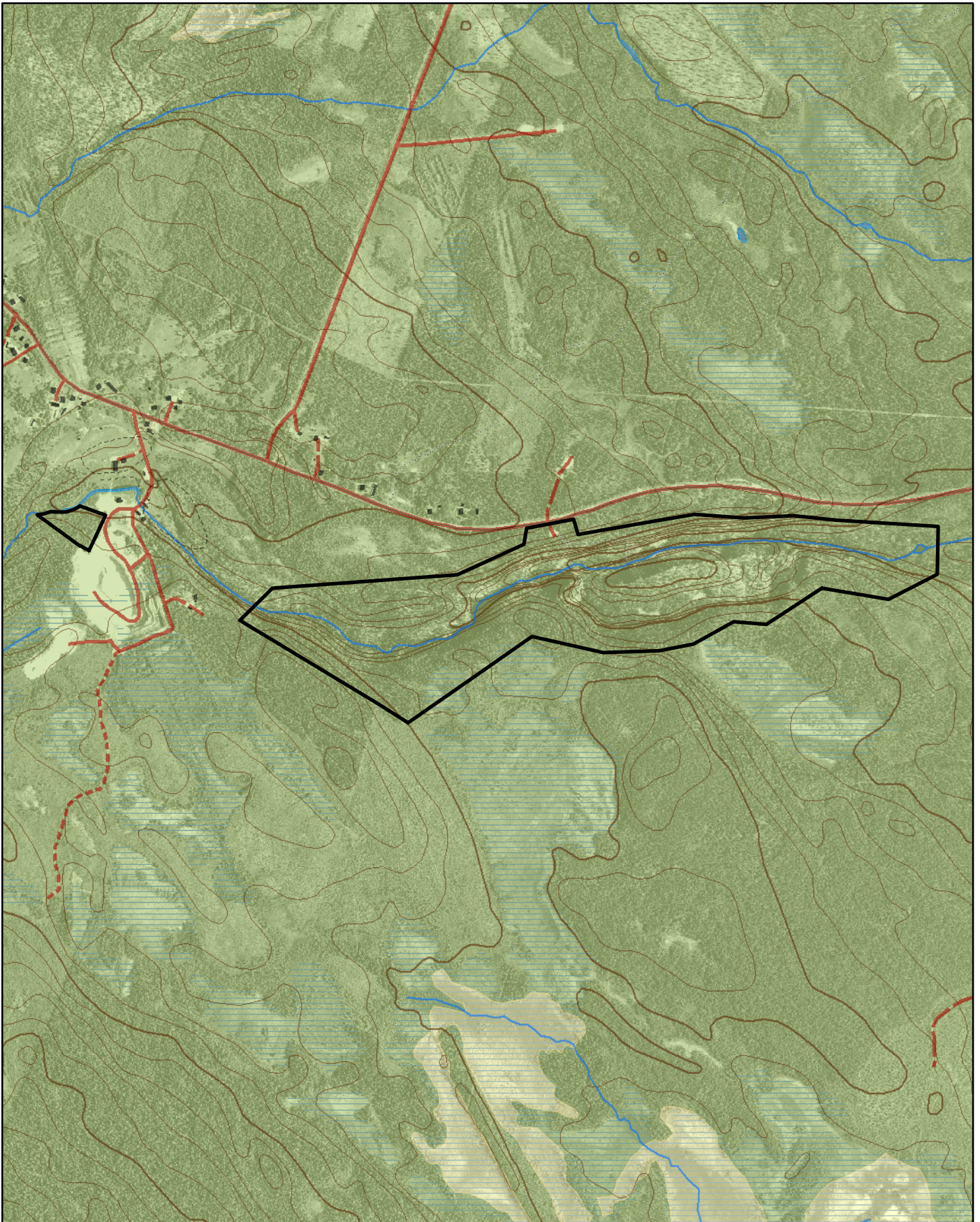





# Naturreseptatet Masugnsbyn

Area 57 ha

Skala 1:15 000

Länsstyrelsen  
Norrbotten

© Copyright Lantmäteriet 2009. Ur GSD - Produkter, ärende 106-2004/188

 Gräns för naturreseptatet

0 250 500 750 1 000 Meter





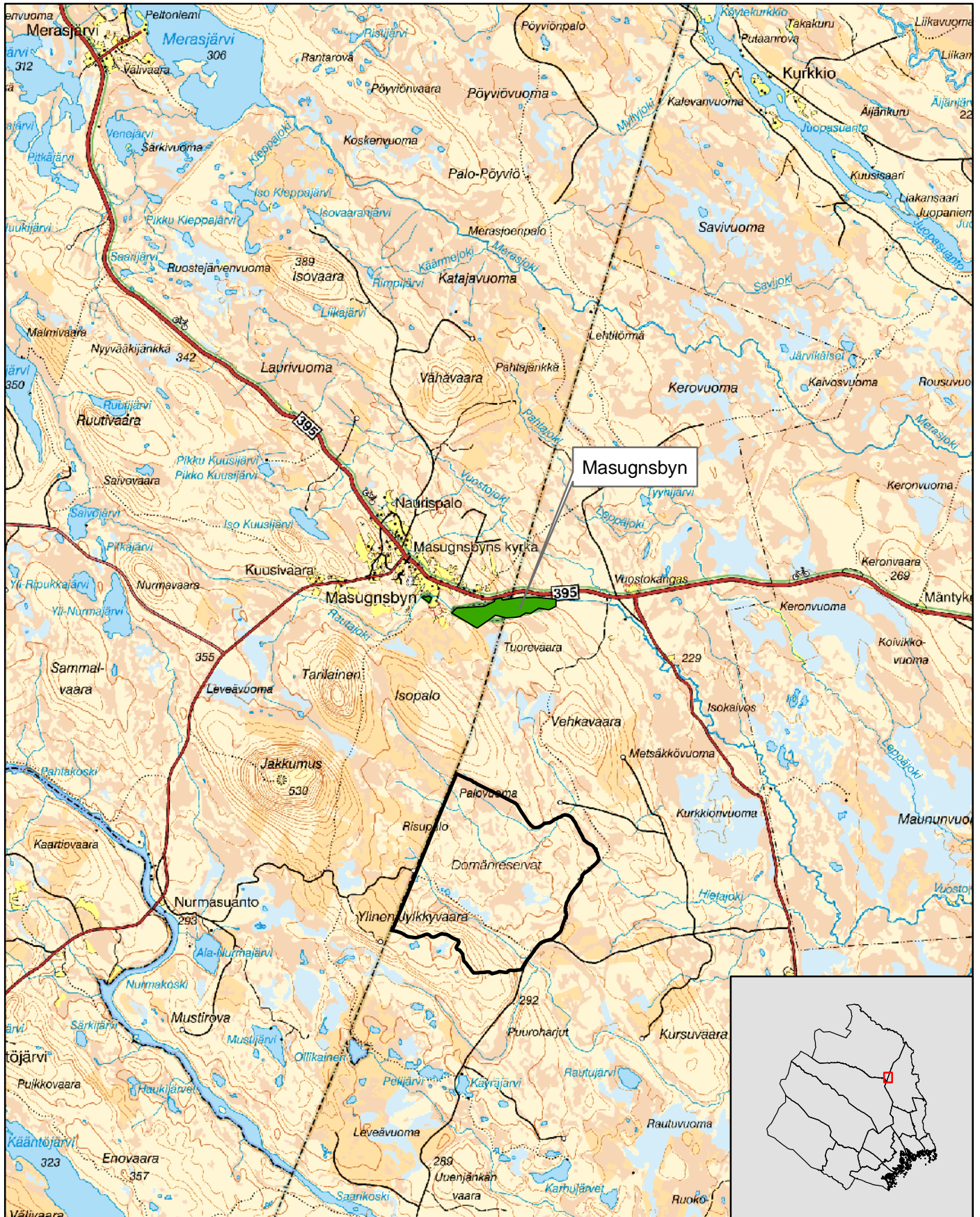


# Naturreseptatet Masugnsbyn

Kiruna och Pajala kommuner

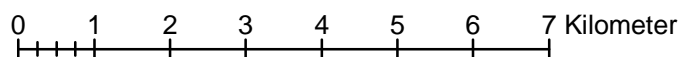
Skala 1:100 000

Länsstyrelsen  
Norrbotten



© Copyright Lantmäteriet 2009. Ur GSD - Produkter, ärende 106-2004/188

- Naturreseptatet Masugnsbyn
- Andra naturreseptat







Länsstyrelsen  
Norrbotten

Bilaga 3

## HUR MAN ÖVERKLAGAR

Om Ni vill överklaga länsstyrelsens beslut ska Ni skriva till

**Regeringen, Miljödepartementet.** Ni ska skicka eller lämna in Ert överklagande till

**Länsstyrelsen i Norrbottens län, 971 86 LULEÅ**

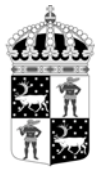
För att Ert överklagande ska kunna prövas måste överklagandet ha kommit in till länsstyrelsen **inom tre veckor** från den dag Ni fick del av beslutet. Länsstyrelsen skickar därefter överklagandet till Regeringen, Miljödepartementet.

Ni ska i Ert överklagande ange

- \* vilket beslut Ni överklagar (ärendets diarienummer och beslutsdag),
- \* hur Ni vill att beslutet ska ändras och varför,
- \* Ert namn, postadress och telefonnummer.

Ni ska underteckna Ert överklagande. Om Ni anlitar ombud kan istället ombudet underteckna överklagandet. I så fall ska fullmakt bifogas.

Om Ni behöver ytterligare upplysningar om hur man överklagar kan Ni vända Er till länsstyrelsen, telefon 0920 – 960 00.



## SKÖTSELPLAN FÖR NATURRESERVATET MASUGNSBYN

Detta dokument är en bilaga till länsstyrelsens beslut 2009-08-28 om "Naturreservatet Masugnsbyn i Kiruna och Pajala kommun – revidering av gräns och föreskrifter".

### INNEHÅLLSFÖRTECKNING

1	ALLMÄNT OM PLANEN .....	2
1.1	UPPFÖLJNING OCH DOKUMENTATION .....	2
2	RESERVATETS SYFTE .....	2
3	UPPGIFTER OM RESERVATET .....	3
4	BESKRIVNING AV RESERVATET .....	3
5	SKÖTSELOMRÅDEN .....	4
5.1	NATUR .....	4
5.2	FRILUFTSLIV .....	4
5.2.1	INFORMATION .....	5
5.2.2	LEDER .....	5
5.2.3	ANLÄGGNINGAR .....	6
5.3	GRÄNSER .....	7
6	RIKTLINJER FÖR SPONTANA BRÄNDER I RESERVATET .....	7
7	LITTERATUR .....	7
8	SAMMANFATTNING AV LÖPANDE SKÖTSELÅTGÄRDER .....	8
9	SAMMANFATTNING AV PRIORITERADE ENGÅNGSINSATSER .....	9

### BILAGOR

- A. Översiktskarta
- B. Information, stigar och anläggningar

## 1 ALLMÄNT OM PLANEN

Denna skötselplan anger riktlinjerna och målen för skötseln av **naturreservatet Masugnsbyn**. Vid skötseln ska förutom reservatsföreskrifterna andra aktuella regelverk och riktlinjer följas.

Naturreservatet ingår även i det europeiska nätverket för bevarande av biologisk mångfald, Natura 2000, vilket innebär ett nationellt ansvar att upprätthålla eller återskapa gynnsam bevarandestatus för de naturtyper och arter som finns inrapporterade inom området. Det är viktigt att känna till att det finns en särskild bevarandeplan för Natura 2000-området.

Naturreservatet Masugnsbyn är ett skötselintensivt reservat och reservatet är av stort intresse för friluftslivet.

Reservatets geografiska läge finns markerat på bilaga A medan bilaga B visar reservatets avgränsning, var informationsskyltar och anläggningar är placerade samt ledernas sträckning.

### 1.1 UPPFÖLJNING OCH DOKUMENTATION

- Denna skötselplan ska ses över inom tio år. Om det då anses nödvändigt ska planen med dess ingående skötsel mål revideras.
- Skötselåtgärder och mål under punkt 5.2 Friluftsliv ska årligen följas upp av länsstyrelsen tillsammans med skötselansvarig.
- Årligen ska en kortfattad skötselrapport sammanställas. Rapporten ska redovisa vilka skötselinsatser som gjorts, kostnader för dessa samt om behov av större åtgärder finns. Rapporten ska även redovisa om några uppenbara förändringar i naturtillståndet upptäckts vid besöken i reservatet.
- Akuta hot mot reservatets värden samt behov av akuta åtgärder ska meddelas till länsstyrelsen omgående.
- Eventuella brott mot reservatets föreskrifter ska anmälas till länsstyrelsen omgående.

## 2 RESERVATETS SYFTE

Syftet med reservatet är att bevara områdets höga naturskogsvärden och opåverkade karaktär. Reservatets botaniska och geovetenskapliga värden ska bevaras. Reservatet syftar även till att bevara den biologiska mångfalden samt den värdefulla naturmiljön i området och ge förutsättningar för de ingående ekosystemen att utvecklas naturligt. Syftet är också att de delar av reservatet som idag har lägre naturvärden ska utvecklas i riktning mot ett naturligt tillstånd.



Inom ramen för dessa mål ska reservatet även bevara områdets fornlämningar och kulturmiljöer samt ge möjlighet till naturupplevelser, friluftsliv, turism och vetenskaplig forskning i orörd natur.

Syftet ska nås genom att:

- Inget skogsbruk bedrivs i området.
- Exploateringar och arbetsföretag i området förhindras.
- Området sköts enligt fastställd skötselplan.

### 3 UPPGIFTER OM RESERVATET

Reservatets namn:	Masugnsbyn
Kommun:	Kiruna och Pajala
Lägesbeskrivning:	Vid Masugnsbyn 9 mil SO om Kiruna
Fastigheter och ägare:	Masugnsbyn 2:14 och Rissa 1:12, Staten genom Naturvårdsverket
Förvaltare:	Länsstyrelsen i Norrbottens län
Areal:	57 ha
Naturtyper:	Skogsmark: ca 32 ha Myr: ca 1 ha Substratmark: ca 24 ha
Sameby:	Laevas och Tärendö samebyar
Natura 2000:	Masugnsbyn SE0820233 (endast den östra delen)

### 4 BESKRIVNING AV RESERVATET

Naturreseptatet Masugnsbyn ligger vid samhället med samma namn. Reservatet ligger i både Kiruna och Pajala kommuner. Masugnsbyn är ett gammalt kulturområde. Här upptäcktes järnmalm redan på 1600-talet, malmen började brytas och Norrbottens första järnmalmsgruva etablerades. Järnhanteringen var dock inte särskilt lönsam och i början av 1800-talet upphörde den helt. I Masugnsbyn bröts också kalk i form av dolomit för byns egna behov och ett kalkmagasin uppfördes 1933. Än idag bryts dolomit i Masugnsbyn. Dolomiten är en magnesiumrik kalksten som används vid framställning av järnpellets.

Naturreseptatet Masugnsbyn består av två delområden, en mindre del i anslutning till kalkbrottet samt Rautajokis kanjon öster om samhället.

Den västra delen, om ca 1 ha, ligger i anslutning till dolomitbrottet i Masugnsbyn. Dolomiten går i dagen och här finns en rik och intressant flora. Masugnsbyn representerar den en av få kända lokaler med kalkgranskog på grunda dolomitberg i

Sverige. Fältskiktet domineras av fjällsippa tillsammans med andra kalkgynnade växter såsom grönbräken, fjällgentiana, hårstarr, dvärglumner och smalfräken. Dolomitberget är uppsplittrat och granarna är knutna till sprickor mellan dolomitkullarna. Kalkgranskogen i Masugnsbyn uppträder i mosaik med kalktallskogar, även dessa med ett fältskikt som domineras av fjällsippa.

Den östra delen av reservatet består av bäcken Rautajoki och dess kanjon, en klippkanjon skarpt nedskuren i berget. Som mest höjer sig ravinens väggar 55 meter. Vegetationen i kanjonen är mycket frodig med bl a finbräken, midsommarblomster, älgört, strandveronika, röda vinbär, röd trolldruva, tibast och stora bestånd av strutbräken. Den nordliga arten polargullpudra växer intill bäcken på kanjonens botten. På norra sidan ovanför kanjonen dominerar tallskog med inslag av asp och björk. På södra sidan av kanjonen finns istället en stundtals tät granskog med inslag av björk, videarter och enbuskar.

## 5 SKÖTSELOMRÅDEN

Reservatet har indelats i tre skötselområden; natur, friluftsliv och gränser.

### 5.1 NATUR

#### Skötselmål

- Områdets naturvärden ska bevaras och växt och djurlivet ska tillåtas utvecklas fritt. Förändringar i naturtillståndet ska endast ske genom naturlig succession och naturliga processer.
- Naturliga störningar som t.ex stormfällningar, översvämningar och insektsangrepp ska ha ett så naturligt förlopp som möjligt.

#### Skötselåtgärder

- Inga aktiva skötselinsatser är aktuella.

### 5.2 FRILUFTSLIV

Masugnsbyn har sedan länge varit ett populärt utflyktsmål och målsättningen är att det även fortsättningsvis ska vara så. Naturreservatet är delvis handikappanpassat och det är önskvärt att utöka tillgängligheten för handikappade i reservatet.

Naturreservatet Masugnsbyn har ett flertal anläggningar för friluftslivet. Ändå finns stora möjligheter att ytterligare öka områdets attraktionskraft för besökaren. Ett exempel är den långa trappa som leder ner i kanjonen. Vid trappans slut finns en plattform som är omgiven av ett räcke. Här finns möjligheter att visa på naturreservatets särart genom att informera besökaren om den speciella flora som finns att finna i kanjonens botten. Detta kan göras genom en informationsskylt på plattformen och genom att öppna upp delar av räcket så att den som vill kan upptäcka kanjonens botten på egen hand.



### 5.2.1 INFORMATION

Informationstavlor finns vid parkeringsplatsen vid kanjonen samt vid parkeringen vid kalkstensbrottet.

På plattformen i kanjonens botten bör en informationstavla som informera besökaren om kanjonens intressanta flora finnas. Här bör man även informera att området är känsligt och att markslitage kan uppkomma. En tydlig varningsskylt som säger att vattnet i bäcken inte är tjänligt som dricksvatten bör finnas vid plattformen.

Reservatet nås från väg 395 som går genom byn. Skyltning till bägge delområdena ska finnas vid väg 395.

#### Skötsel mål

- Skyltar med information om naturreservatet ska finnas vid parkeringsplatsen vid ravinen samt vid parkeringen vid kalkstensbrottet.
- Information ska finnas vid plattformen på kanjonens botten.
- Skyltning till reservatets bägge delområden ska finnas vid väg 395.
- Samtliga informationstavlor och vägs skyltar ska vara i gott skick.
- Aktuell information om reservatet ska finnas på länsstyrelsens hemsida.

#### Skötselåtgärder

- En informationsskylt om exempelvis kanjonens intressanta flora bör tas fram och placeras på plattformen i kanjonen botten.
- En tydlig varningsskylt som säger att vattnet i bäcken inte är tjänligt som dricksvatten bör placeras på plattformen i kanjonen botten.
- Vägs skylten vid det östra delområdet ska kompletteras med hänvisning till ”Kanjon”.
- Vägs skylten vid det västra delområdet ska kompletteras med hänvisning till ”Kalkstensbrottet”.
- Skyltningen ska ses över regelbundet. Vid behov ska de skyltar som inte längre är funktionella bytas ut.
- Sly ska röjas runt skyltar vid behov.
- Information på länsstyrelsens hemsida ska uppdateras vid behov.

### 5.2.2 LEDER

En stig förbinder reservatets båda delområden. Stigen går från parkeringsplatsen vid kanjonen mot bruksområdet där den ansluter till den fornstig som finns där. Ca 100 m från parkeringen passerar stigen en fin utsiktplats.

Vägvisningsskyltar finns vid informationstavlan vid kanjonen. Skyltarna visar mot utsiktsplassen, rastplatsen, trappan ner i kanjonen samt mot stigen som går till det västra delområdet.

Från parkeringen vid kalkstensbrottet leder en stig in i delområdet. Stigen går till pegmatitpelaren som ligger ca 500 m sydost om reservatet. Pegmatitpelaren är en 10 m lodrät vägg som går upp från bäcken Rautajokis vattenyta



Vid informationstavlan vid kalkstensbrottet finns vägvisningsskyltar mot naturreservatet och pegmatitpelaren.

Vid röjning av stigar och leder i reservatet ska alla träd med diameter över 10 cm i brösthöjd lämnas kvar som död ved.

#### Skötselmål

- Uppmärkta stigar ska vara framkomliga och markeringarna ska vara tydliga.
- Spänger ska vara i gott skick
- Vägvisare utefter stigarna ska vara tydliga och enhetliga.

#### Skötselåtgärder

- Stigarna ska röjas och märkas upp vid behov. Vid röjning lämnas alla träd med diameter över 10 cm i brösthöjd kvar som död ved
- Spänger och stigarnas vägvisare ska ses över och bättras på vid behov.

### 5.2.3 ANLÄGGNINGAR

I anslutning till kanjonen finns flera anläggningar för friluftslivet. Här finns en stor parkeringsplats som är tillgänglig för bussar. Vid parkeringen finns ett handikappanpassat dass och en soptunna som står framme under sommarhalvåret.

Väster om parkeringen finns en utsiktsplats med utsikt över kanjonen. Vid platsen finns en nybyggd plattform med bänkar som är placerad vid ravinkanten. Det vore önskvärt att tillgängliggöra utsiktsplatsen för handikappade. Möjligheten att genomföra det ska utredas. Sly som växer upp och som kan skymma utsikten ska röjas bort. Det är viktigt att inga äldre träd skadas.

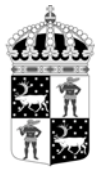
Nära ravinens kant öster om parkeringen finns en rastplats med grillplats samt bord och bänkar. En handikappanpassad ramp leder från parkeringen till rastplatsen. Vid ravinens kant breddas rampen till en mindre plattform där man har utsikt över ravinen. Framför plattformen behöver sly röjas bort och yngre träd kvistrensas för att gynna utsikten. Det är viktigt att inga äldre träd skadas.

Från rastplatsen finns en lång trappa som leder ner i ravinen. Vid trappans slut, i ravinens botten, finns en plattform med räcke runt om. Här finns även en vilbänk och ett ställ för en gästbok. Här bör delar av räcket öppnas upp så att besökare kan gå utanför plattformen. Om problem med markslitage uppkommer bör man spånga eller på annat sätt kanalisera besöksstrycket.

I det västra delområdet finns parkeringsmöjligheter i anslutning till området. I övrigt finns här inga anläggningar för friluftslivet.

#### Skötselmål

- Alla anläggningar ska vara anpassade till naturmiljön och hållas i gott skick.
- Anläggningsgraden ska med jämna mellanrum utvärderas och anpassas efter behov som finns.
- Utsiktsplatsen till vänster om parkeringen vid kanjonen ska vara tillgänglig för handikappade.



- Besökare ska ha möjlighet att ta del av den särpräglade naturen i kanjonens botten.
- Markslitaget från besökare får inte bli så stort att det påverkar områdets natur eller upplevelsevärden negativt.

#### Skötselåtgärder

- Möjligheterna att tillgängliggöra utsiktsplatsen väster om parkeringen för handikappade ska utredas.
- Kontroll av anläggningarnas skick samt slyröjning ska ske regelbundet. Anläggningarna och området närmast omkring ska städas regelbundet.
- Vid handikapprampens breddning vid grillplatsen ska viss utsiktsröjning ske. Uppväxande sly ska röjas bort regelbundet och yngre träd ska kvistrensas. Inga äldre träd ska skadas. Arbetet ska planeras i samråd med länsstyrelsen.
- Räcket på plattformen i ravinens botten bör öppnas upp. Om markslitage förekommer ska besökstrycket kanaliseras.
- Detaljer för anläggningskötsel och prioriterade skötselåtgärder framgår av gällande skötselavtal.

### **5.3 GRÄNSER**

#### Skötselmål

- Reservatets gränser ska vara tydligt markerade enligt gällande standard.

#### Skötselåtgärder

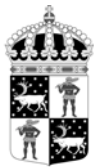
- Reservatets gränser ska märkas upp enligt standard.
- Kontroll av gränsmarkeringar och rågångar ska göras minst vart tionde år.
- Vid behov röjs rågångar och otydliga markeringar åtgärdas.

## **6 RIKTLINJER FÖR SPONTANA BRÄNDER I RESERVATET**

Bränder som uppstår i reservatet ska släckas. Vid släckningsarbete ska så skonsamma metoder som möjligt användas och naturliga begränsningslinjer så som vägar, vattendrag och rågångar nyttjas i första hand. Fysiska ingrepp så som fällning av träd eller anläggande av mineralgator bör undvikas.

## **7 LITTERATUR**

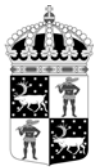
- Länsstyrelsen i Norrbottens län, 1998. Norrbottens synliga historia, del 2. Rapportnr 10/1998.
- Skogsstyrelsen 2003. Kalkgranskogskogar i Sverige och Norge – förslag till växtsociologisk klassificering. Rapport 8. Skogsstyrelsens förlag.



## 8 SAMMANFATTNING AV LÖPANDE SKÖTSELÅTGÄRDER

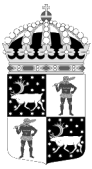
	Vad	När
<b>5.2.1</b>	<b>Information</b>	
	Kontrollera att informationsskyltarna innehåller aktuell information och är läsbara. Rapportera till länsstyrelsen om nya skyltar behövs.	Årligen
	Röjning av sly runt tavlorna.	Vid behov
	Aktuell information om reservatet ska finnas på länsstyrelsens hemsida.	Vid behov
	Kontrollera vägvisarnas skick. Rapportera till länsstyrelsen om nya skyltar behövs	Årligen
	Röjning av sly runt vägvisare	Vid behov
<b>5.2.3</b>	<b>Leder</b>	
	Kontrollera stigarnas framkomlighet. Åtgärda vid behov. Rapportera till länsstyrelsen om omfattande åtgärder behövs.	Årligen
	Spänger, stigarnas vägvisare och markeringar ses över och bättras på.	Årligen
<b>5.2.4</b>	<b>Anläggningar</b>	
	Anläggningarna och området närmast omkring städas från skräp.	Fortlöpande vid varje besök om så är nödvändigt.
	Kontroll av anläggningarnas skick och vid behov underhåll.	Årligen
<b>5.3</b>	<b>Gränser</b>	
	Kontrollera att gränsmarkeringarna är tydliga. Rapportera till länsstyrelsen om åtgärder behövs.	Vart tionde år





## 9 SAMMANFATTNING AV PRIORITERADE ENGÅNGSINSATSER

	Vad	När
<b>5.2.1</b>	<b>Information</b>	
	Informationsskylt om intressanta kärlväxter nere i kanjonens botten bör tas fram och placeras på plattformen.	Senast 2012
	Varningsskylt om vattnet i bäcken ska tas fram och placeras på plattformen.	Senast 2010
	Informera om risk för marksslitage.	Senast 2012
	Vägskylten vid det östra delområdet ska kompletteras med hänvisning till "Kanjon".	Senast 2010
	Vägskylten vid det västra delområdet ska kompletteras med hänvisning till "Kalkstensbrottet".	Senast 2010
<b>5.2.4</b>	<b>Anläggningar</b>	
	Möjligheterna att tillgängliggöra utsiktsplatsen väster om parkeringen för handikappade ska utredas.	Senast 2012
	Plattformen i kanjonens botten bör öppnas upp.	Senast 2012
<b>5.3</b>	<b>Gränser</b>	
	Reservatets gränser ska märkas upp enligt standard.	Senast 2011

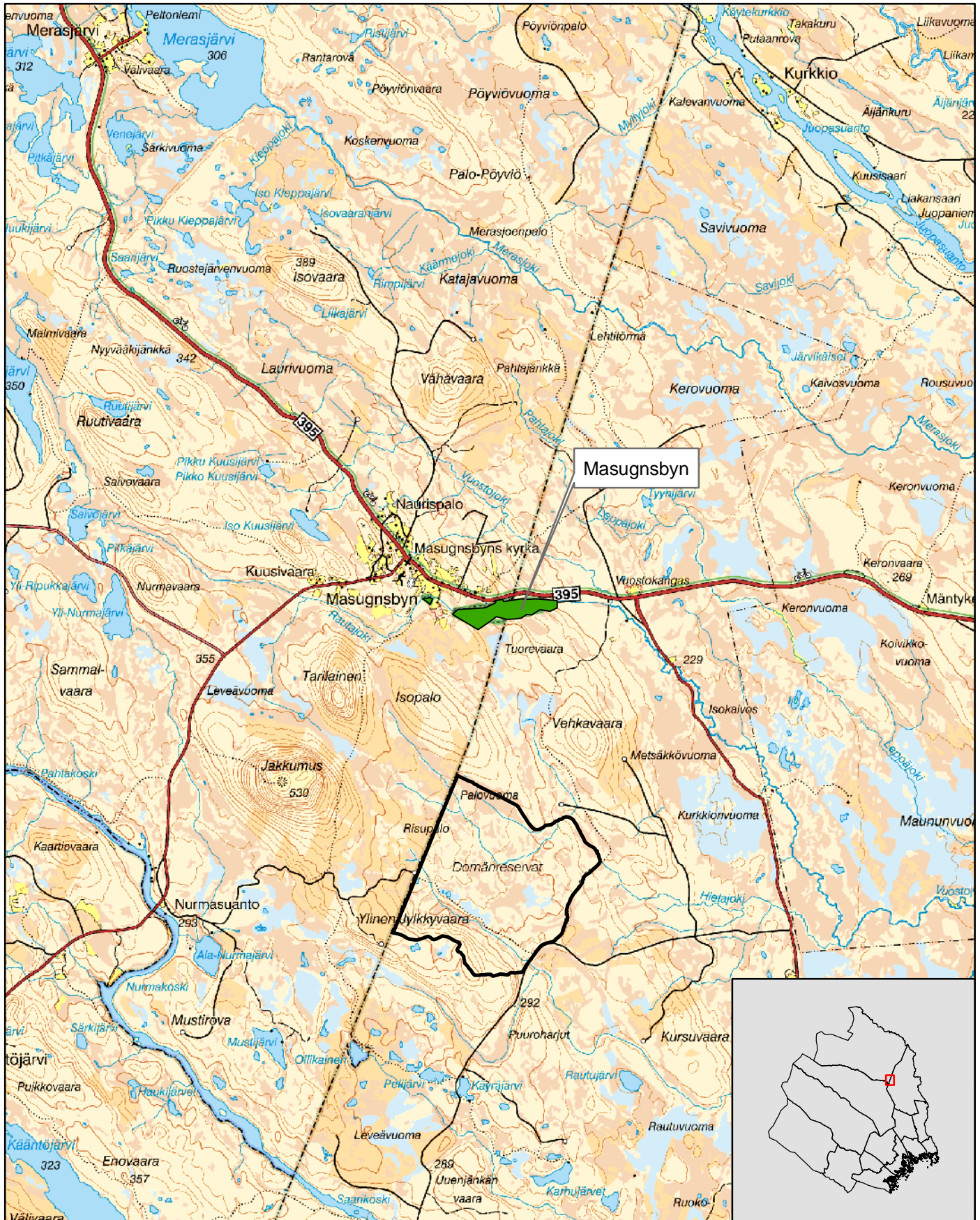


# Naturreseptat Masugsbyn

Översiktskarta

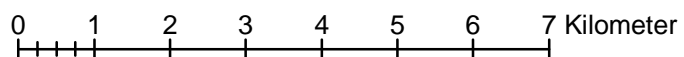
Skala 1:100 000

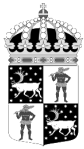
Länsstyrelsen  
Norrbotten



© Copyright Lantmäteriet 2009. Ur GSD - Produkter, ärende 106-2004/188

- Naturreseptat Masugsbyn
- Andra naturreseptat

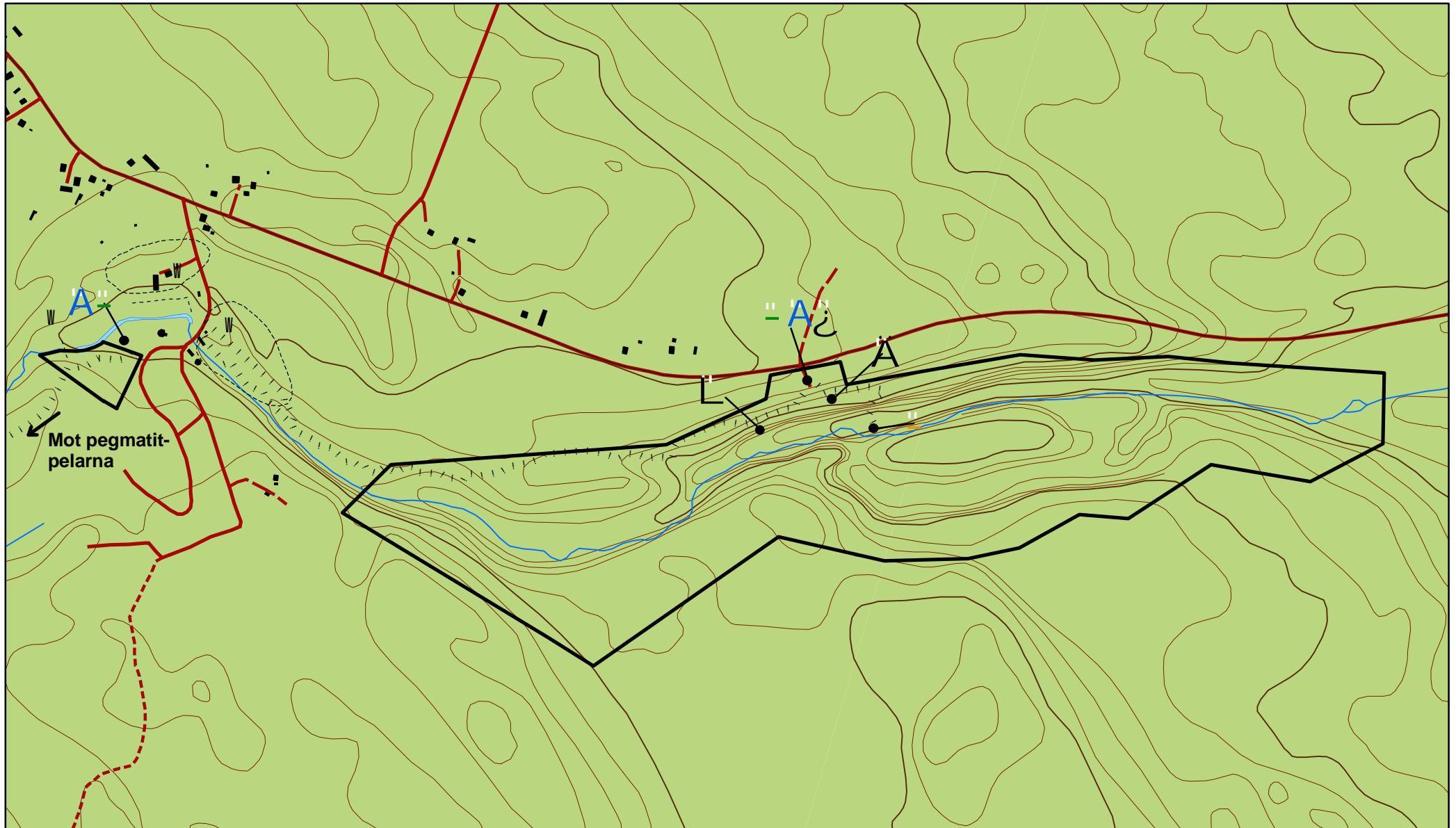




# Naturreseptatet Masugnsbyn

Informationstaylor, leder och anläggningar

Skala 1:10 000



© Copyright Lantmäteriet 2009. Ur GSD - Produkter, ärende 106-2004/188

----- Stigar

--- Information, befintlig

▭ Gräns för naturreseptatet

--- Information, planerad

0 0,5 1 Kilometer

