

## BILDANDE AV NATURRESERVATET SÖDRA LIKSGIELAS I ARJEPLOGS KOMMUN

### BESLUT

Med stöd av 7 kap 4 § miljöbalken (1998:808), MB, beslutar länsstyrelsen att det område som utmärkts på bifogad karta, bilaga 1, skall utgöra naturreservatet Södra Liksgielas.

Med stöd av 3 § förordningen om områdesskydd enligt miljöbalken m.m. (1998:1252) fastställer länsstyrelsen bifogad skötselplan (bilaga 4) med mål, riktlinjer och åtgärder för reservatets skötsel och förvaltning. I enlighet med 2 § ovannämnda förordning ska länsstyrelsen vara förvaltare av naturreservatet.

För att tillgodose syftet med reservatet beslutar länsstyrelsen med stöd av 7 kap 5, 6 och 30 §§ MB samt 22 § förordningen om områdesskydd enligt miljöbalken m. m. (1998:1252) att nedan angivna föreskrifter ska gälla i reservatet.

### SYFTE

Syftet med reservatet är att bevara områdets höga naturskogsvärden och opåverkade karaktär. Reservatet ska bevara den biologiska mångfalden samt den värdefulla naturmiljön i området och ge förutsättningar för de ingående ekosystemen att utvecklas naturligt. Syftet är även att de delar av reservatet som idag har lägre naturvärden ska utvecklas i riktning mot ett naturligt tillstånd.

Inom ramen för dessa mål ska reservatet ge möjlighet till naturupplevelser, friluftsliv och vetenskaplig forskning i orörd natur.

Syftet ska nås genom att:

- Inget skogsbruk bedrivs i området.
- Exploateringar och arbetsföretag i området förhindras.
- Området sköts enligt fastställd skötselplan. Inriktningen ska vara fri utveckling med möjlighet till naturvårdsbränning efter särskild utredning.
- I utvecklingsmarker och arronderingsmarker kan även andra skötselåtgärder än naturvårdsbränning genomföras. Till exempel stängsling av ungskog eller avveckling av planterade trädslag för att gynna uppkomst av lövskog.

## UPPGIFTER OM NATURRESERVATET

Naturreservatets namn:	Södra Liksgielas
Kommun:	Arjeplog
Lägesbeskrivning:	12 km sydost om Arjeplog samhälle
Area:	410 ha
Fastigheter och ägare:	Arjeplogs Skolbord 1:2 (del av), Sveaskog
Sameby:	Västra Kikkejaure

## RESERVATSFÖRESKRIFTER

### **A. Föreskrifter enligt 7 kap 5 § MB om inskränkningar i rätten att använda mark- och vattenområden inom reservatet.**

Utöver vad som annars gäller enligt lag är det förbjudet att:

1. Bedriva skogsbruk.
2. Fälla eller på annat sätt skada levande eller döda träd och buskar eller tillvarata vindfällan.
3. På annat sätt än vad som anges under punkterna 1 och 2 skada eller förändra mark eller vegetation på land eller i vatten, t ex genom att borra, anordna upplag, gräva, schakta eller dumpa.
4. Uppföra byggnad eller annan fast anläggning.
5. Anlägga väg eller led.
6. Anlägga ledningar i luft, mark eller vatten.
7. Bedriva vattenverksamhet, t ex genom vattenreglering, muddring eller avledande av vatten.
8. Inplantera växt- eller djurart.
9. Släppa ut eller sprida avloppsvatten, gifter, vådliga ämnen, bekämpningsmedel, kalk eller växtnäringsämnen på land eller i vatten.
10. Framföra motordrivna fordon utanför befintlig väg.

Vidare är det utan länsstyrelsens tillstånd förbjudet att:

11. Utöka eller förändra befintlig byggnad eller anläggning.
12. Uppföra älgstorn.
13. Sätta upp tavla, plakat, skylt, göra inskrift eller liknande.

Undantag från reservatsföreskrifterna i punkt A:

1. Föreskrifterna ska inte utgöra hinder för förvaltaren att utföra de åtgärder som krävs för reservatets vård och skötsel.

Datum  
2009-10-29

Diarienummer  
511-4631-09

NVR ID  
NR2014639

2. Ovanstående föreskrifter ska inte heller utgöra hinder för underhåll av befintliga byggnader, vägar eller andra anläggningar. Före underhållsåtgärder utförs ska samråd ske med Länsstyrelsen.
3. Utan hinder av ovanstående föreskrifter får renskötsel utövas i enlighet med rennäringslagen (1971:437). Före anordnandet av fasta anläggningar ska samråd ske med länsstyrelsen enligt 12 kap 6 § MB, enligt vad som framgår av förordningen (1998:904) om täkter och anmälan för samråd.
4. Vid uttransport av fälld älg eller björn får terrängskoter, t ex fyrhjuling, användas. Vid körning ska i första hand befintliga stigar och leder användas och särskild försiktighet ska iakttagas för att undvika skador på mark och vegetation.
5. Snöskoteråkning är tillåten i reservatet på väl snötäckt mark. Vid körning ska i första hand befintliga stigar och leder användas och särskild försiktighet ska iakttagas för att undvika skador på mark och vegetation.
6. I de fall totalförsvaret har intressen (anläggningar och/eller planerade grupperingsplatser) inom reservatet får tillsyn och skyddsarbetsuppgifter utföras utan hinder av föreskrifterna.

#### **B. Föreskrifter enligt 7 kap 6 § MB om skyldighet att tåla visst intrång**

Ägare och innehavare av särskild rätt till fastigheterna förpliktas att tåla sådana intrång i området som behövs för att tillgodose syftet med naturreservatet, exempelvis åtgärder för områdets vård och skötsel.

#### **C. Ordningsföreskrifter enligt 7 kap 30 § MB**

Utöver vad som annars gäller är det för allmänheten förbjudet att:

1. Bryta kvistar, fälla eller på annat sätt skada levande eller döda träd och buskar.
2. Skada vegetationen i övrigt t ex genom att gräva upp växter såsom ris, örter, mossor eller lavar eller ta bort vedlevande svampar.
3. Fånga, skada, döda eller bortföra ryggradsdjur. Störa djurlivet genom att exempelvis klättra i boträd eller medvetet uppehålla sig i närheten av fågelbo, lya eller gryt.
4. Insamla ryggradslösa djur.
5. Förstöra eller skada berg, jord eller sten på land eller i vatten genom att t ex borra, hacka, spränga, rista, gräva eller måla.
6. Framföra motordrivna fordon utanför befintlig väg.

Undantag från reservatsföreskrifterna i punkt C:

1. Snöskoteråkning är tillåten i reservatet på väl snötäckt mark. Vid körning ska i första hand befintliga stigar och leder användas och särskild försiktighet ska iakttagas för att undvika skador på mark och vegetation.
2. I reservatet är det utan hinder av föreskrifterna tillåtet att jaga och fiska i enlighet med gällande lagstiftning.
3. Bär- och matsvampplockning är tillåtet i området.

## FÖRESKRIFTERNAS IKRAFTTRÄDANDE

Föreskrifterna träder i kraft tre veckor efter den dag de publicerades i länets författningssamling. Ordningsföreskrifter enligt 7 kap. 30 § MB gäller omedelbart.

## SKÄLEN FÖR LÄNSSTYRELSENS BESLUT

### Beskrivning av området

Area:	410 ha
Naturtyper:	Vatten ca 6 ha Skogsmark ca 273 ha, varav produktiv skog ca 262 ha Substratmark ca 16 ha Myr ca 115 ha

Naturreseptatet Södra Liksgielas är beläget 12 km sydost om Arjeplogs samhälle och utgörs av ett stort, variationsrikt skogsområde med fastmarksskogar, myrmarker, skogsholmar, vattendrag och små tjärnar. I den östra delen av naturreseptatet ligger berget Södra Liksgielas, med högsta punkten ca 540 meter över havet. Den västra delen utgörs av flackare terräng med en kombination av skog och myrmark som sträcker sig västerut längs Storbäcken, över Kalkällmyran vidare mot Stenmyran. Berggrunden i reseptatet består av olika typer av granit.

Skogen på berget domineras av olika brandpräglade urskogsmiljöer som tall-, gran- och lövbrännor, där den senaste branden inträffade för ca 150-160 år sedan. Tillgången på överståndare i form av gamla grova granar och tallar är god och brandljud, stamskador efter brand, förekommer på båda trädslag. Död ved förekommer rikligt i naturreseptatet, både i form av torrakor och gamla lågor av tall i olika nedbrytningsstadier.

På berget finns även vissa områden som klarat sig undan den senaste branden, s.k. brandrefugier. I dessa refugier ökar inslaget av rötbrutna lågor av gran som ofta är bevuxna av vedsvampar som t.ex. rosenticka och gräddticka. Markvegetationen domineras av frisk blåbärsristyp med inslag av låga örter. Skogen på toppen och den östra sidan av berget är i det närmaste orörd. Den västra bergslutningen är något mer påverkad av äldre plockhuggning och utgör i huvudsak utvecklingsmark.

Den mellersta och västra delens mosaik av skog- och myrmark består dels av glesa sumpskogar och dels av barrblandskogar på fastare mark, båda med övervägande urskogsartad struktur. Barrblandskogarna har en dominerande beståndsålder kring ca 170 år. Det finns rikligt med överståndare av tall och gran med åldrar upp emot 400 år. Död ved av båda trädslag förekommer rikligt, liggande såväl som stående, i olika nedbrytningsstadier. På lågorna finns många rödlistade arter, bl. a. fläckporing och gräddporing. Utmed Storbäcken är miljön variationsrik och markvegetationen rik på örter, t. ex. ögonpyrola.

Datum  
2009-10-29

Diarienummer  
511-4631-09

NVR ID  
NR2014639

Längst i väster dominerar gles, urskogsartad tallskog på ofta stenbunden mark med insprängda blocksänkor av olika storlek. Beståndsåldern är hög och död ved förekommer främst av tall i form av torrakor och en del lågor. Stenmyran, överlappar med området längst i väster, bedöms hålla högsta naturvärdesklass i Länsstyrelsens våtmarkinventering. Källkärrmyran som utgör delar av områdets mellersta parti bedöms hysa vissa kända naturvärden.

### **Länstyrelsens bedömning**

Södra Liksgielas brandpräglade och urskogsartade skogar, mosaik av skog- och myrmarker och bäckmiljöer bildar en mångfald av värdefulla skogsmiljöer. Kombinationen av dessa skogsmiljöer och värdefulla våtmarker bildar en sammanhängande helhet med stor variation av biotoper och mycket höga naturvärden. Området är ur naturvårdssynpunkt mycket värdefullt och hyser flera rödlistade arter. Skogsavverkning eller annan exploatering skulle innebära att områdets naturvärden förstörs. Med anledning av detta har frågan om bildande av ett naturreservat aktualiserats.

Beslutet följer gällande riktlinjer för prioritering av naturreservatsskydd och Sveriges internationella åtaganden om skydd av den biologiska mångfalden, samt Sveriges miljökvalitetsmål.

Länstyrelsen bedömer att ett naturreservat i det aktuella området är förenligt med kommunens översiktsplan och med hushållningsbestämmelserna i 3 och 4 kap. MB.

Vid en vägning mellan enskilda och allmänna intressen i enlighet med 7 kap 25 § MB, bedömer länsstyrelsen att den inskränkning i den enskildes rätt att använda mark och vatten som beslutet innebär, inte går längre än vad som krävs för att syftet med naturreservatet ska tillgodoses.

I enlighet med vad som sägs i 4 och 5 §§ förordningen (2007:1244) om konsekvensutredning vid regelgivning, bedömer Länsstyrelsen att den föreslagna ordningsföreskriften enligt 7 kap 30 § MB innebär så begränsade konsekvenser, såväl kostnadsmässiga som i övrigt att det saknas skäl för en konsekvensutredning av regelgivningen.

### **ÄRENDETS BEREDNING**

De höga naturvärdena inom naturreservatet Södra Liksgielas uppmärksammades i samband med en inventering av skyddsvärda statliga skogar som länsstyrelsen och Naturvårdsverket genomförde under åren 2003-2005. Inventeringen gjordes på uppdrag av regeringen och redovisades i Naturvårdsverkets rapporter 5339, 5344, 5345 och 5473. För Norrbottens län redovisades totalt 432 områden som skyddsvärda.

Datum  
2009-10-29

Diarienummer  
511-4631-09

NVR ID  
NR2014639

Under 2005 slöts en överenskommelse mellan Naturvårdsverket, Sveaskog och länsstyrelserna i Norrbotten respektive Västerbotten, om hur de skyddsvärda områdena från inventeringen skulle bevaras långsiktigt. Överenskommelsen redovisades i en rapport (Naturvårdsverket, rapport 5498) där 168 områden i Norrbottens län pekades ut som blivande naturreservat. Naturreservatet Södra Liksgielas är ett av dessa områden.

Naturvårdsverket och Sveaskog AB träffade den 13 juni 2008 en överenskommelse om formellt skydd av 431 särskilt värdefulla naturskogsområden i hela landet. Denna innebär att områdena, på i överenskommelsen angivna villkor, kan avsättas som naturreservat utan krav på ekonomisk ersättning till Sveaskog. För länets del omfattas de områden som redovisats som naturreservat i Naturvårdsverkets rapport 5498. Överenskommelsen ger därmed ett värdefullt bidrag till uppfyllandet av delmål 1 *Långsiktigt skydd av skogsmark* i miljö kvalitetsmålet *Levande skogar*.

Beslutet har föregåtts av samråd med Arjeplogs kommun som avstyrker förslaget. Kommunen konstaterar att Norrbotten har det största antalet reservat ur ett nationellt perspektiv. Kommunen anger att bevarandeintressen och skyddsvärda områden inte tillgodoses på bästa sätt genom att bilda hundratals naturreservat i Norrbottens län. Man anser att färre antal naturreservat med detaljerade skötselplaner, informationsmaterial samt god tillgänglighet för besökaren skulle skapa ett större bevarandeintresse hos befolkningen.

Länsstyrelsen vill tydliggöra att arbetet med skydd av värdefulla skogar sker på uppdrag av regering och riksdag, inom ramen för miljömålet *Levande skogar*. Urvalet av skogar som ska ges skydd som naturreservat styrs av de nationella och regionala strategierna för skogsskydd. Grunden är en värdebaserad ansats där områdenas naturvärden är styrande för urvalet, allt för att de avsättningar som görs för att uppnå miljömålet ska utgöras av skogar med så höga naturvärden som möjligt. Andelen skyddad skog kommer därför att variera mellan kommunerna.

Förslaget har också remitterats till Bergstaten, Försvarmakten, SGU och Skogsstyrelsen. Försvarmakten och Skogsstyrelsen har inget att erinra mot förslaget.

Då området berörs av två undersökningstillstånd enligt minerallagen anser Bergsstaten att beslut om reservat inte ska lägga hinder i vägen mot undersökningar av mineralförekomster och eventuell utvinning av dessa. SGU avstyrker bildandet av naturreservatet på grund av undersökningstillstånden. SGU har även i sitt yttrande givit värdefull information om berggrunden i området. Det bolag som innehar undersökningstillstånd enligt minerallagen, Agricola Resources Plc, har förelagts att yttra sig över förslaget till beslut, men har inte svarat. Eftersom Agricola Resources Plc inte motsatt sig bildandet av naturreservatet finner Länsstyrelsen inte att undersökningstillståndet i sig utgör skäl nog att avstå från den planerade bildningen av naturreservatet Södra Liksgielas.

Markägaren Sveaskog har getts tillfälle att yttra sig över förslaget. Sveaskog anger i sitt yttrande att mer utrymme bör lämnas för naturvårdande skötsel av naturreservatet, framförallt gynnande av lövsuccessioner. Länsstyrelsen bedömer att beslutet redan ger tillräckliga möjligheter för naturvårdande skötsel och finner därför inte skäl att förändra beslutet med anledning av Sveaskogs synpunkter.





Länsstyrelsen  
Norrbotten

## BESLUT

7 (7)

Datum  
2009-10-29

Diarienummer  
511-4631-09

NVR ID  
NR2014639

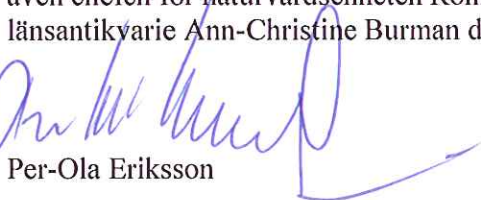
Västra Kikkejaure sameby har förelagts att yttra sig över förslaget. Inget svar har inkommit.

### HUR MAN ÖVERKLAGAR

Detta beslut kan överklagas hos Regeringen (Miljödepartementet) enligt bilaga 3.

### DE SOM DELTAGIT I LÄNSSTYRELSENS BESLUT

I detta ärende har beslut tagits av landshövding Per-Ola Eriksson, efter föredragning av naturvårdshandläggare Lars Dahlberg. I den slutliga handläggningen av ärendet har även chefen för naturvårdsenheten Ronny Edin, länsassessor Fredrik Hannu och länsantikvarie Ann-Christine Burman deltagit.

  
Per-Ola Eriksson

  
Lars Dahlberg

### Bilagor:

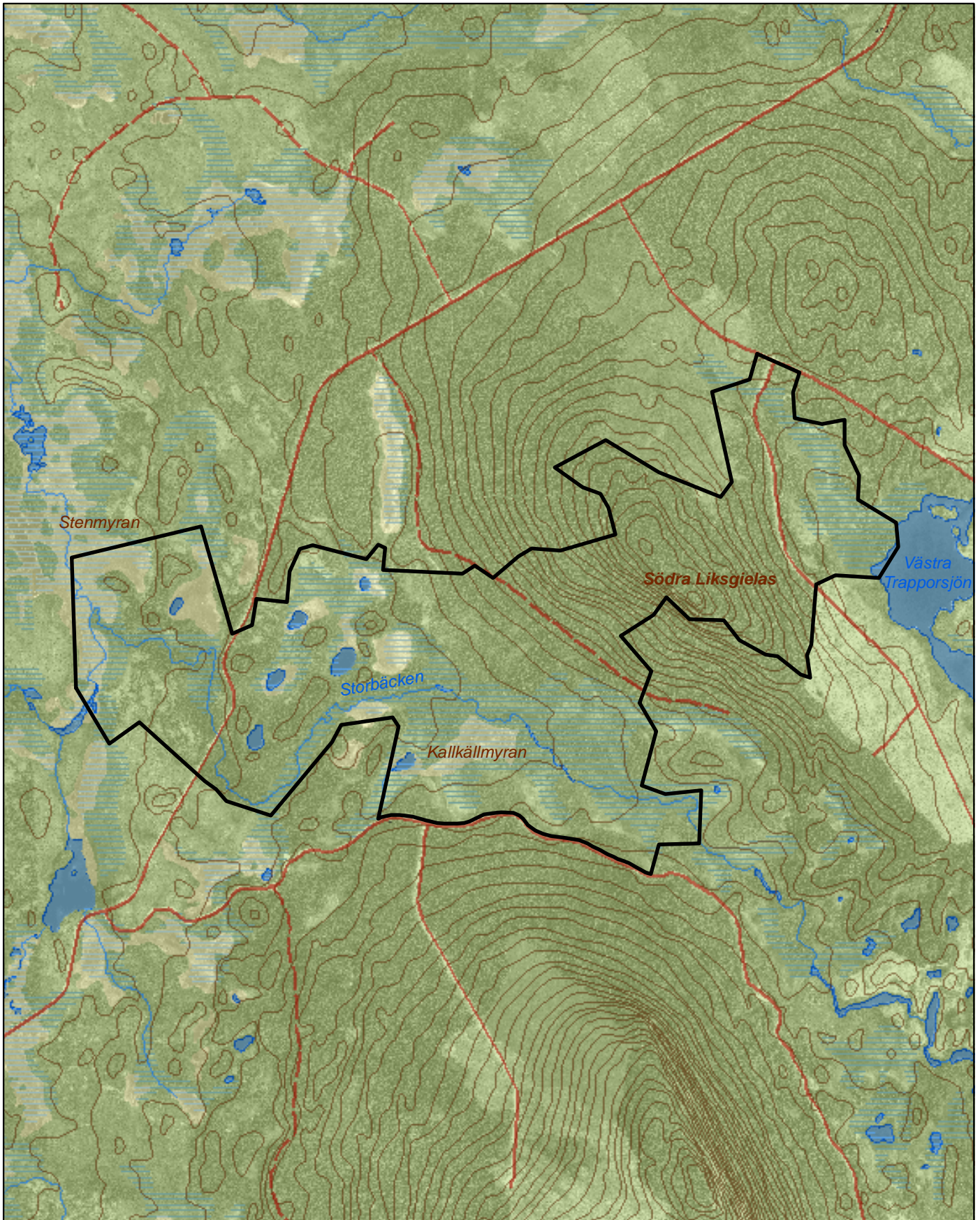
1. Karta över reservatet
2. Översiktskarta
3. Hur man överklagar
4. Skötselplan




# Naturreseptatet Södra Liksgielas

Area 410 ha

Skala 1:25 000

Länsstyrelsen  
Norrbotten

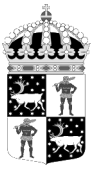
© Copyright Lantmäteriet 2009. Ur GSD - Produkter, ärende 106-2004/188

 Gräns för naturreseptatet

0 500 1 000 1 500 2 000 Meter







# Naturreseptatet Södra Liksgielas

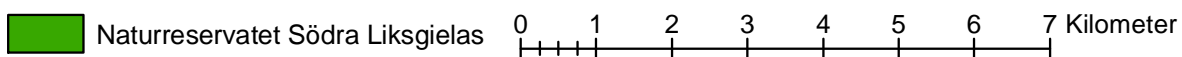
Arjeplog kommun

Skala 1:100 000

Länsstyrelsen  
Norrbotten



© Copyright Lantmäteriet 2009. Ur GSD - Produkter, ärende 106-2004/188





Länsstyrelsen  
Norrbotten

Bilaga 3

## HUR MAN ÖVERKLAGAR

Om Ni vill överklaga länsstyrelsens beslut ska Ni skriva till

**Regeringen, Miljödepartementet.** Ni ska skicka eller lämna in Ert överklagande till

**Länsstyrelsen i Norrbottens län, 971 86 LULEÅ**

För att Ert överklagande ska kunna prövas måste överklagandet ha kommit in till länsstyrelsen **inom tre veckor** från den dag Ni fick del av beslutet. Länsstyrelsen skickar därefter överklagandet till Regeringen, Miljödepartementet.

Ni ska i Ert överklagande ange

- \* vilket beslut Ni överklagar (ärendets diarienummer och beslutsdag),
- \* hur Ni vill att beslutet ska ändras och varför,
- \* Ert namn, postadress och telefonnummer.

Ni ska underteckna Ert överklagande. Om Ni anlitar ombud kan istället ombudet underteckna överklagandet. I så fall ska fullmakt bifogas.

Om Ni behöver ytterligare upplysningar om hur man överklagar kan Ni vända Er till länsstyrelsen, telefon 0920 – 960 00.

## SKÖTSELPLAN FÖR NATURRESERVATET SÖDRA LIKSGIELAS I ARJEPLOGS KOMMUN

### ALLMÄNT OM PLANEN

**Naturreservatets syfte ska vara styrande för reservatets långsiktiga vård och förvaltning.**

Områdets avgränsning redovisas i bilaga A.

Beskrivning och uppgifter om naturreservatet finns i beslutet 511-4631-09.

Denna skötselplan ska ses över inom en tioårsperiod och vid behov revideras.

### SYFTET MED NATURRESERVATET

Syftet med reservatet är att bevara områdets höga naturskogsvärden och opåverkade karaktär. Reservatet ska bevara den biologiska mångfalden samt den värdefulla naturmiljön i området och ge förutsättningar för de ingående ekosystemen att utvecklas naturligt. Syftet är även att de delar av reservatet som idag har lägre naturvärden ska utvecklas i riktning mot ett naturligt tillstånd.

Inom ramen för dessa mål ska reservatet ge möjlighet till naturupplevelser, friluftsliv och vetenskaplig forskning i orörd natur.

Syftet ska nås genom att:

- Inget skogsbruk bedrivs i området.
- Exploateringar och arbetsföretag i området förhindras.
- Området sköts enligt fastställd skötselplan. Inriktningen ska vara fri utveckling med möjlighet till naturvårdsbränning efter särskild utredning.
- I utvecklingsmarker och arronderingsmarker kan även andra skötselåtgärder än naturvårdsbränning genomföras. Till exempel stängsling av ungskog eller avveckling av planterade trädslag för att gynna uppkomst av lövskog.

## NATUR

Skogsbestånden ska genom intern dynamik och andra naturliga processer fortsätta att utvecklas fritt. Våtmarkernas naturliga hydrologi och vegetation skall bevaras och endast förändras genom naturliga processer.

### Utvecklingsmark och arronderingsmark skog

Eventuella skötselåtgärder i områdets utvecklingsmarker och arronderingsmarker bör utredas och tas upp vid en revidering av skötselplanen. Tillsvidare ska dessa områden fortsätta att utvecklas fritt i riktning mot naturskog.

### Brand

På grund av naturreservatets storlek och den stora andelen brandpräglade urskogsmiljöer bör spontant uppkommen brand få löpa fritt så långt det är möjligt. Brandbekämpning ska främst ske för att förhindra spridning utanför reservatet. Vid släckningsarbete ska så skonsamma metoder som möjligt användas och naturliga begränsningslinjer så som vägar, vattendrag och rågångar nyttjas i första hand. Fysiska ingrepp så som fällning av träd eller anläggande av mineralgator bör undvikas.

## GRÄNSER

Naturreservatets gränser ska markeras enligt Naturvårdsverkets anvisningar och snarast efter att reservatet beslutats

Kontroll av gränsmarkeringar och rågångar ska göras minst vart tionde år.

## FRILUFTSLIV OCH INFORMATION

Informationstavla med föreskrifter sätts upp på lämplig plats vid reservatet. Förslagsvis på plats som markerats på kartan i bilaga A.

Aktuell information om naturreservatet ska finnas på länsstyrelsens hemsida





Länsstyrelsen  
Norrbotten

## SKÖTSELPLAN

Datum  
2009-10-29

Bilaga 4

Diarienummer  
511-4631-09

NVR ID  
NR2014639

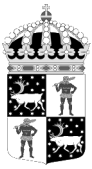
3 (3)

### SAMMANFATTNING AV PRIORITERADE ÅTGÄRDER

<b>Skötselåtgärd</b>	<b>När</b>
Information på länsstyrelsens hemsida	Snarast efter att reservatet har beslutats
Utmärkning av reservatsgränsen	Snarast efter att reservatet har beslutats
Informationstavla vid reservatet	Snarast efter att reservatet har beslutats
Revidering av skötselplan	Senast 2019/2020
Uppföljning av gränsmarkering	Minst vart tionde år
Underhåll av gränsmarkering	Vid behov

#### **Bilagor:**

- A. Karta
- B. Artlista

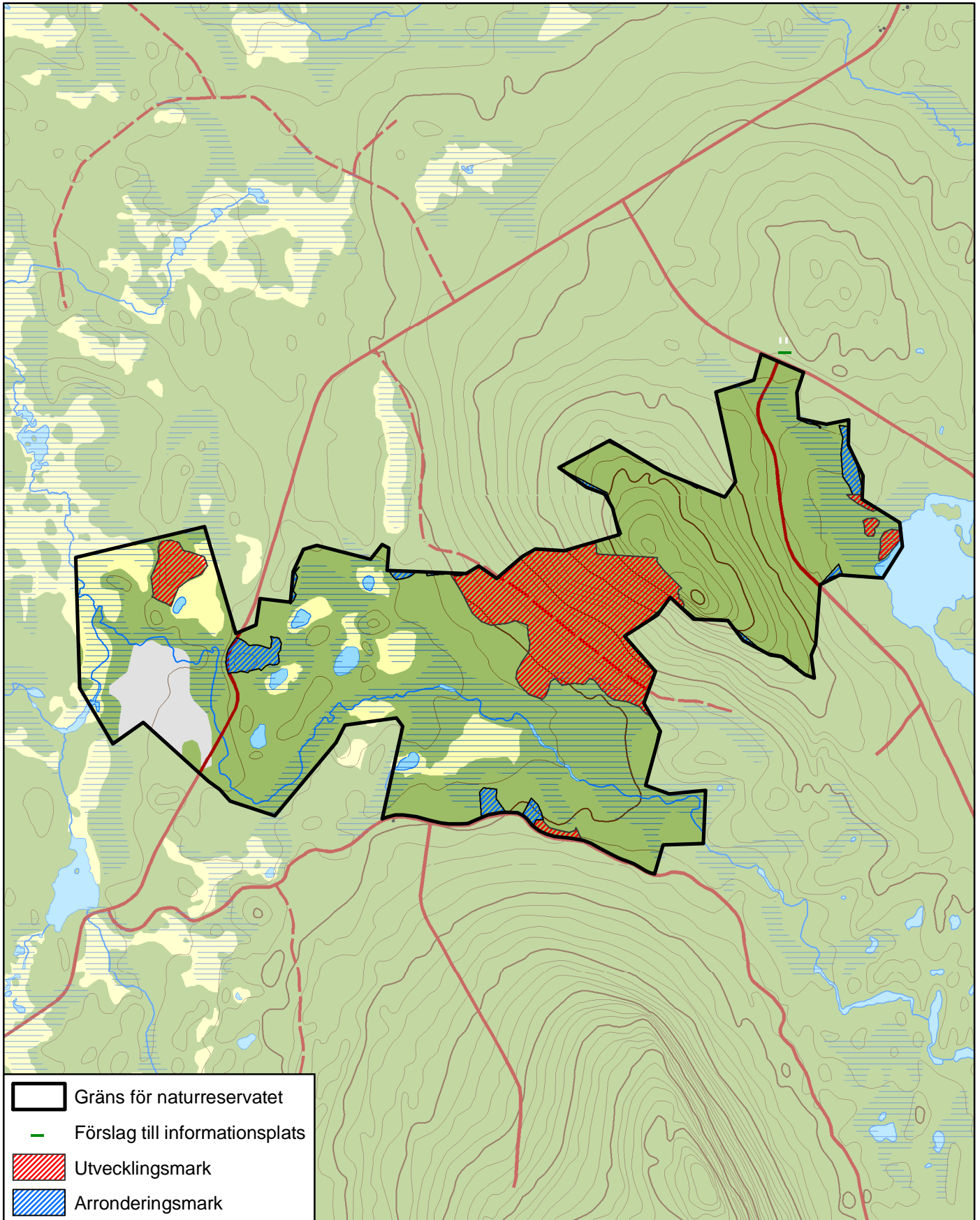


# Naturreseptatet Södra Liksgielas

Information, utvecklings- och arronderingsmark

Skala 1:25 000

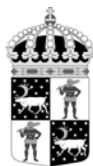
Länsstyrelsen  
Norrbotten



© Copyright Lantmäteriet 2009. Ur GSD - Produkter, ärende 106-2004/188

0 500 1 000 1 500 2 000 2 500 Meter





Länsstyrelsen  
Norrbotten

Datum  
2009-10-29

Bilaga B

Diarienummer  
511-4631-09

NVR ID  
NR2014639

## Artlista naturreservatet Södra Liksgielas

	Svenskt namn	Latinskt namn	Hotkategori
1.	Dvärgbägarlav	<i>Cladonia parasitica</i>	NT
2.	Fläckporing	<i>Antrodia albobrunnea</i>	VU
3.	Gammelgranskål	<i>Pseudographis pinicola</i>	NT
4.	Granticka	<i>Phellinus chrysoloma</i>	
5.	Gräddporing	<i>Skeletocutis lenis</i>	VU
6.	Gräddticka	<i>Perenniporia subacida</i>	VU
7.	Harticka	<i>Inonotus leporinus</i>	NT
8.	Knottrig blåslav	<i>Hypogymnia bitteri</i>	NT
9.	Liten sotlav	<i>Cyphelium karelicum</i>	VU
10.	Rosenticka	<i>Fomitopsis rosea</i>	NT
11.	Skrovellav	<i>Lobaria scrobiculata</i>	NT
12.	Ögonpyrola	<i>Moneses uniflora</i>	

Hotkategorier enligt Artdatabankens rödlista 2005. VU=Sårbar, NT=Missgynnad.

Källa:

- Länsstyrelsens översiktliga inventering 2004